



« La ligne rouge de Giugiaro »

Par Bernard Debruyne

Quel est le point commun entre ces deux réalisations ?



Le point commun entre cet appareil Nikon et cette Alfa-Roméo porte pour nom Giugiaro, pas facile à prononcer, le prénom l'est plus : Giorgetto.

Giorgetto est né le 7 août 1938 à Garessio dans la province piémontaise de Coni en Italie. A Turin, où sa famille s'est établie, il fait des études de dessin industriel et les Beaux-Arts. A l'âge de 17 ans il entre chez Fiat, à 21 ans chez Nuccio Bertone où il dessine ce superbe coupé Alfa GT. A 27 ans c'est chez Ghia qu'il fera un bref passage avant de créer à 30 ans son propre cabinet de design qu'il appellera Italdesign dont la particularité première est de proposer une conception complète du prototype automobile, de son dessin jusqu'aux essais sur route, une nouveauté pour les constructeurs. En 2010 90,10% des parts d'Italdesign ont été rachetées par VW.

Au début des années 80 Nikon se rapproche d'Italdesign pour le projet F3, Giugiaro bénéficiait d'une grande renommée comme designer automobile au Japon, c'est lui qui, en 1975, après avoir dessiné la première Golf VW sortie en 1974, avait orné la calandre de la Golf GTI de son fameux liseré rouge, bien souvent imité par d'autres constructeurs et ce encore de nos jours. C'est cette ligne rouge que l'on retrouve placée verticalement sur la face avant du F3, et c'est vrai que ça a de « la gueule » ! Par la suite il a collaboré à l'élaboration des F4-F5-F6-D1-D2-D3-D4-Nikonos RS-L35AF-Coolpix et bien d'autres encore. Leur collaboration s'est arrêtée après le Nikon Df en 2013. Sur le D5, sorti en 2016, on retrouve encore l'influence de Giugiaro. A partir du F5 la ligne rouge s'est transformée en ellipse, puis avec le D2H en triangle rouge mais cette touche de couleur fait désormais partie de l'identité Nikon bien que réduite maintenant à une courte ligne comme sur le Z9.



CLUB NIEPCE LUMIERE

La passion partagée

clubniepcelumiere@gmail.com

www.club-niepce-lumiere.org

<https://www.facebook.com/ResPhotographica>

Club Niépce Lumière
5 cours de la Libération
38100 Grenoble



Lettre bimestrielle n°9 – mars 2022

Devinette

Par Jean-Pierre Vergine

J'ai 2 lentilles. En multipliant ce chiffre par 7,5, vous connaîtrez le nombre de reflex 24x36 pouvant m'accueillir, par 22,5, vous trouverez mon ouverture minimale, par 300 ma focale en mm, et par 2 000 mon poids en grammes.

Qui suis-je ?

Solution de la devinette du précédent numéro

Par Jean-Pierre Vergine

Je suis né à Ballaigues, en Suisse, en 1973, chez la société Pignons S.A., qui m'a attribué une série de codes un peu longue : *ELMAT siframe 17 x 22,5/ALPADO P bi-format/tenmotor*. C'est qu'en fait, je suis composé de trois éléments, livrés ensemble dans la même boîte ALPA :

- un Alpa 11el n° 58.499 en demi-format 17 x 22,5 mm, monté sur
- un dos-magasin pour 30 mètres de film n° 6109, conçu spécialement pour 2 formats : 24 x 36 ou 17 x 22,5 mm, et
- un moteur électrique n° 5152



Avec ses 25 frères du même format, il fait

partie de la famille des ALPA 11el, comptant environ 1 270 boîtiers, essentiellement en 24 x 36, fabriqués de 1972 à 1976, et livrés dans diverses finitions, surtout noires ou chromées. De conception classique, dans la pure tradition ALPA, il se distingue de son prédécesseur, le 11e, entre autres, par un posemètre doté de 3 cellules CdS, dont une pour compenser les lumières parasites. Les axes des rideaux de l'obturateur sont montés sur roulements à billes. Citons encore un miroir agrandi, qui peut être bloqué en position haute et un dispositif pour les expositions multiples. L'obturateur conserve le même échelonnement des vitesses de 1 s. à 1/1000 s. plus B et le dos est toujours complètement amovible.

Ce qui permet de le remplacer par un dos-magasin capable de recevoir 30 mètres de film, voire 45 sur un support extra-mince. Fabriqué de 1967 à 1975 en 115 exemplaires, et disposant de son propre moteur électrique pour l'avancement et le rembobinage du film, il était livré soit en 24x36, soit en 18x24. Sauf un, le n° 6109, permettant de passer du plein format au 17 x 22,5 mm selon le boîtier ALPA sur lequel il était monté. Réglé sur la position 17x22,5, il permet d'exposer 1 500 vues sur un film de 30 mètres, voire 2 250 sur un film de 45 mètre ultra-mince.

Le moteur codé *tenmotor* se fixe sur le boîtier. Son bras articulé actionne, d'une part, le levier d'avancement du film et d'armement de l'obturateur situé sur son capot supérieur et, d'autre part, le déclencheur sur sa face avant. Bien synchronisée, cette double action autorise la séquence maximale d'1 vue par seconde en mode « continu » pour les vitesses d'obturation d'1/15 à 1/1000 s... Construit pour les ALPA 10d à 11si, il succède au premier moteur, codé *motoro*, destiné aux ALPA 6c, 9d et 9f. 140 exemplaires auront quitté l'usine de

CLUB NIEPCE LUMIERE

La passion partagée

clubniepcelumiere@gmail.com

www.club-niepce-lumiere.org

<https://www.facebook.com/ResPhotographica>

Club Niépce Lumière
5 cours de la Libération
38100 Grenoble



Lettre bimestrielle n°9 – mars 2022

Ballaigues de 1965 à 1974, produits à parts égales pour chaque version, alimentée par accus de 12 Volts ou sur secteur via un transformateur.

En exécutant cette commande, Pignons S.A. pensait pouvoir fabriquer d'autres dos-magasins bi-format 24x36/17x22,5, d'où la création du code *ALPADO P bi-format* en complément des codes *alpado* pour le 24x36 et *alpadomi* pour le demi-format. La lettre « P » dans le code signifie que le dos-magasin permet un défilement des vues plus précis que la version normale, avec une tolérance inférieure à 2/100^e de mm. Hélas pour la société, cet espoir ne s'est pas réalisé et le dos-magasin n° 6109 reste une pièce unique.

Renaissance d'un Contax 159 MM

par Daniel Métras

En 2018, lors d'une foire photo se déroulant sur deux jours, à l'extérieur et dans un environnement particulièrement poussiéreux, j'ai acquis en fin de seconde journée ce boîtier Contax ; il était présenté sans optique un peu à l'écart sur les casiers vides du vendeur chambre noire et miroir non protégés et recouvert d'une fine couche de poussière.

Le vendeur me l'a cédé pour une somme très modeste tout en m'assurant qu'il était fonctionnel ce que j'ai pu vérifier de retour à la maison. Un nettoyage complet s'imposait pour lequel il a fallu procéder méticuleusement et il était nécessaire de remplacer les mousses du miroir ainsi que celles du dos. Pour le premier essai je ne disposais que d'un objectif Yashica DSB de 1:1,9 f=50 mm équipant un Yashica FX/D dont la monture C/Y AE est commune aux deux marques mais par chance, quelques semaines plus tard, j'ai pu acquérir auprès d'un marchand lyonnais un objectif Carl Zeiss Planar T de 1 :1,7 f=50 mm en monture C/Y MM ⁽¹⁾ qui permet d'exploiter toutes les possibilités de cet excellent boîtier dont les programmes HP, P et LP.



Dans la gamme Contax, le 159 MM est un boîtier qui est le trait d'union entre les appareils commercialisés jusqu'au milieu des années 1980 et ceux qui suivront avec une électronique omniprésente. C'est un boîtier agréable à utiliser dont l'ergonomie est particulièrement réussie ; on apprécie la visée qui couvre 95% de l'image et la possibilité d'utiliser les optiques Carl Zeiss. La synchronisation d'un flash Contax dédié de la série TLA peut être réglée à 1/250 s en manuel ou 1/100 s en « Auto ». Un Winder W7 et un dos dateur peuvent compléter son équipement et il était possible de faire remplacer les verres de visée en atelier. Le Contax 159 MM a été commercialisé à 25 000 exemplaires de 1985 à 1987, le prix du boîtier nu était de 3425 F. Son ancien propriétaire l'a beaucoup utilisé mais avec soin et maintenant il est l'un des appareils argentiques que j'utilise assez régulièrement, il a supplanté le Pentax ME Super qui m'a accompagné durant près de 25 années.

La monture C/Y MM est identifiable par le marquage en vert du plus grand chiffre de la bague des ouvertures.



CLUB NIEPCE LUMIERE

La passion partagée

clubniepcelumiere@gmail.com

www.club-niepce-lumiere.org

<https://www.facebook.com/ResPhotographica>

Club Niépce Lumière
5 cours de la Libération
38100 Grenoble



STYLO-PHOT

La lettre du Club Niépce Lumière



Lettre bimestrielle n°9 – mars 2022

Petites annonces

Nous vous rappelons que vous pouvez envoyer gratuitement des petites annonces à :
petitesannonces@club-niepce-lumiere.org. Et, bien sûr, vous pouvez consulter celles qui sont déjà en ligne :
petitesannonces.club-niepce-lumiere.org

Le coin des livres

Par Jean-Pierre Vergine

Une bonne nouvelle pour les Nikonistes : **NIKON F**, par Uli Koch – 2^e édition - Anglais

Uli Koch, grand spécialiste du Nikon F, publie la seconde édition de sa trilogie consacrée à cet appareil mythique, qui est profondément remaniée par rapport à la première, épuisée. Présentée en 3 tomes, **The Camera** (244 pages, 390 illustrations, 68 €), **The Lenses** (288 pages, 380 illustrations, 68 €) et **The Accessories** (372 pages, 640 illustrations, 78 €) ou 179 € les 3 volumes.

A commander directement à l'auteur sur www.nikon100.net ou par mél à nikon_uli@web.de.

Le coin des livres

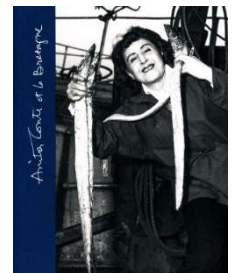
Par Isabelle Debruyne

En écho à la journée du 8 mars « journée internationale des droits des femmes » rendons hommage à Anita Conti à travers cet ouvrage : « Anita Conti et la Bretagne », Editions Filigranes, 2021, format 170X240, 144 pages, 129 photographies en couleur et bichromie, ISBN 978-2-35046-540-1

Anita Conti (1899-1997) première femme océanographe a parcouru toutes les mers du globe, a été très tôt sensibilisée aux problèmes de la surpêche et s'est inquiétée de la préservation des espèces.

La « Dame de la mer » a également été une photographe de talent qui a laissé plus de 50 000 photos que la ville de Lorient conserve et valorise.

La Bretagne d'Anita Conti est avant tout maritime. Les photos qu'elle nous offre nous montrent une terre et un peuple lié à l'océan.



Il y a 100 ans...

Par Jacques Charrat

Il y a 100 ans (ou presque, car c'était peu avant Noël 1922), arrivait le Pathé-Baby.

Pour célébrer dignement cet anniversaire, le Club, (Michel Picard et moi-même) organise une exposition du 12 au 21 août 2022 à la Gare de l'Utopie, à Vertolaye (63). Nous y présenterons une rétrospective du « Cinéma chez soi », du Pathé-Baby au numérique. Il y aura des projections : films tournés dans le village de Vertolaye (dont un prêté par les Archives Départementales 63), film sur le thème du train... En outre, l'association OFNIBUS sera présente le samedi 20 août pour une journée de collecte, d'inventaire et de numérisation de films amateurs locaux. Une restitution avec projection des films numérisés aura lieu le soir.

De plus amples informations vous seront communiqués dans le prochain numéro de Stylo-Phot.

Réservez ces dates dans votre agenda !

CLUB NIEPCE LUMIERE

La passion partagée

clubniepcelumiere@gmail.com

www.club-niepce-lumiere.org

<https://www.facebook.com/ResPhotographica>

Club Niépce Lumière
5 cours de la Libération
38100 Grenoble

Club Niépce Lumière



STYLO-PHOT

La lettre du Club Niépce Lumière



Lettre bimestrielle n°9 – mars 2022

Vie du Club

Par Isabelle Debruyne

Le dimanche 20 février le Club Niépce Lumière était présent pour la première fois au 13^e Phototroc d'Art' images à Plérin dans les Côtes d'Armor.

Un rendez-vous de collectionneurs bien sympathique que nous espérons renouveler à l'avenir.

Prochain rendez-vous en terre bretonne le dimanche 8 mai à la foire de Bourg-Blanc (29) chez nos amis du musée et de l'association « Source d'images »

Samedi 5 mars, nous étions à Glisy (80) à la foire organisée par les « Amis du site collection-appareils.fr » où nous sommes présents depuis la première édition en 2015.

Cette foire devenue incontournable dans les Hauts de France nous permet de rencontrer les adhérents de la région mais aussi de Normandie, de Belgique et de la région parisienne.

Les photos et informations complémentaires sont à retrouver sur le site.

Foire de Nîmes

Un nombre de visiteurs étonnamment faible. Nous n'avons pas eu la vague des visiteurs à 9 h lors de l'ouverture des portes. Les marchands ont fait dès le samedi lors de l'installation des stands, une bonne part de leur chiffre d'affaires. Les ventes sont beaucoup faites entre exposants.

La foire perd année après année de son importance. L'organisation est assurée par deux personnes qui la maintiennent à bout de bras. Leur bilan est juste équilibré et il est vraisemblable que la foire s'arrêtera si le bilan devient négatif.

Il y a 40 ans...

Par Isabelle Debruyne

Le 3 février 1982, Kodak présentait un nouveau système, la photo sur disque.

Le système : un chargeur en matière plastique, ultra-plat (dimensions épaisseur 6,5 mm, largeur 76 mm, hauteur 72 mm) contenant un film-disque tournant autour d'un noyau devant une fenêtre d'exposition située derrière l'objectif de l'appareil-photo. Chaque disque permettait de prendre 15 vues avec des négatifs de 8x10 mm.

Plusieurs modèles ont été fabriqués pendant une petite dizaine d'années.

Le Kodak-Disc 2000, modèle le plus simple (mêmes caractéristiques que le modèle 4000, mais avec réglage manuel de l'exposition

Modèle 3500 version export présentant les mêmes caractéristiques que le modèle 3000

Le Kodak-Disc 4000, modèle de base de la gamme : objectif en verre, à 4 éléments dont une lentille asphérique f/2,8 - 12,5 mm focale fixe, netteté de 1,20 m à l'infini, exposition automatique avec commande électronique de l'obturateur (f/2,8 au 1/100^e avec flash, f/6 au 1/200^e sans flash, flash incorporé à mise en circuit et déclenchement automatique avec une portée de 1,2 m à 5,5 m, avance du film automatique, alimentation par pile de 9 Volts.



Club Niépce Lumière

CLUB NIEPCE LUMIERE

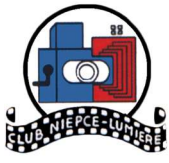
La passion partagée

clubniepcelumiere@gmail.com

www.club-niepce-lumiere.org

<https://www.facebook.com/ResPhotographica>

Club Niépce Lumière
5 cours de la Libération
38100 Grenoble



STYLO-PHOT

La lettre du Club Niépce Lumière



Lettre bimestrielle n°9 – mars 2022

Le Kodak-Disc 6000 présentant les mêmes caractéristiques que le 4000 avec un complément optique pour prises de vues rapprochées incorporé à l'appareil qui permettait de faire des gros plans de 45 cm à 1,50 m.

Le Kodak-Disc 8000 : le plus rare en France. Il était muni d'un retardateur et d'une montre numérique incorporée à la poignée couvercle.

La taille du négatif 10x8 mm donnait des tirages avec un grain inacceptable et une faible définition parce que, généralement, les laboratoires n'utilisaient pas le matériel recommandé par Kodak.

Cependant, bien que les appareils aient rapidement disparu du marché, Kodak a produit des films Disc jusqu'en 1999.

Revue de presse étrangère

Par Jean-Pierre Vergine

Comme leur production, la collection d'appareils photo est une activité internationale. Le Club Niépce-Lumière vous en donnera désormais un aperçu à partir des sommaires des revues spécialisées étrangères les plus récentes. Le contenu de cette rubrique pourra varier selon les rythmes de leur parution (3 à 4 fois par an) et de la diffusion de Stylo-Phot.

Allemagne

Photo Antiquaria n° 149 décembre 2021 – revue du Club Daguerre – www.club-daguerre.de

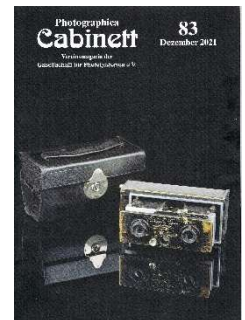
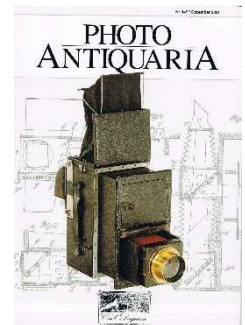
- Auguste Vautier-Dufour et son Telephot
- L'Agfa Ambi Silette et ses objectifs
- Agfa et les films APS
- 40 ans d'images animées de la bande magnétique au chip
- Les Accessoires de la Pentaflex 8
- Appareil daguerréotype miniature

Photographica Cabinet n° 83 décembre 2021 – revue de la Gesellschaft für Photohistorica e. V. www.cabinet.de

- Le Werra de Carl Zeiss Jena – toujours bon pour de nouvelles surprises
- Appareils de photographie médicale (partie VI) – le Robot-Röntgen
- Mon plus cher : l'Ucaflex
- Petticoat et Tundragold – L'histoire du Pentina
- Le Polyscop de Krauss & Pfann à Zurich
- Balda 35 & Cie. (suite 2)
- Un nouveau Vito C pour Voigtländer – L'appareil le plus léger du monde
- Vito C, Vito CS, Vito et la suite ?
- Du nouveau sur Kurt Bentzin et le Primaflex
- Voigtländer – Bref aperçu de 1849 à 1982

PhotoDeal n° 115 I/2022 (février à mai) www.photodeal.de

- Histoire des appareils fabriqués en Souabe (Partie 2) « Du Ranca de Nagel au Matador de Kenngott » - Ebner bakelite, Kenngott Matador et Phoenix, Kodak Regent II, Retina et Suprema, Krauss Rollette, Nagel Peggy, Pupille, Ranca, Vollenda 48 et 52
- Signatures du temps – Où comment un collectionneur allemand a obtenu que d'anciens agents secrets apposent leur signature sur des Minox semblables à ceux qu'ils avaient utilisés
- Leitz Hektor 2,5/5 cm (partie 2) - Son emploi en reproduction et macrophotographie



CLUB NIEPCE LUMIERE

La passion partagée

clubniepcelumiere@gmail.com

www.club-niepce-lumiere.org

<https://www.facebook.com/ResPhotographica>

Club Niépce Lumière
5 cours de la Libération
38100 Grenoble

Club Niépce Lumière



STYLO-PHOT

La lettre du Club Niépce Lumière



Lettre bimestrielle n°9 – mars 2022

- L'Exakta 4 x 6,5 (suite 6) - La construction de l'appareil et ses évolutions
- Le Robot et son flash pour prises de vues en série
- Le Favorit 266/1 version tropicale de Zeiss Ikon
- Les flashes Ihagee pour Exakta
- Les 135 à grande ouverture de Nikon, Vivitar, Soligor et Porst et leurs performances
- Evolution des box de Contessa-Nettel, Ernemann, ICA et Zeiss Ikon

Danemark

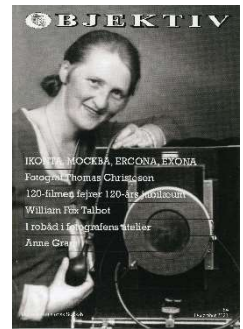
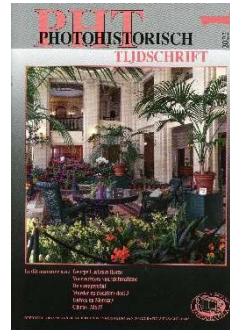
Objektiv n° 164 – décembre 2021– revue du Dansk Fotohistorisk Selskab

- Ikonta, Moskva, Ercona et Exona
- Le film 120 fête ses 120 ans
- William Fox Talbot
- Un atelier de photographe à Robadi

Pays-Bas

Photohistorisch Tijdschrift – revue de la Nederlandse Vereniging van Fotografieverzamelaars

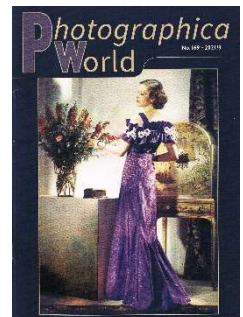
- Les champions du pictorialisme
- Univex et Mercury
- Le tirage vintage
- Leo Eduard Loeb (partie 2)
- Le Clarus-MS35
- George Eastman House



Royaume-Uni

Photographica World n° 169 2021/3– revue du Photographic Collector's Club of Great Britain www.pccgb.net

- La restauration d'un Tika
- La Saint Press – un appareil de reportage exclusif
- Ma première rencontre avec Voigtländer – Le Vitomatic Ia et ses essais infructueux en photographie aérienne
- Les débuts de la photographie en couleurs – procédés KDB, Lippman, Jolly, Paget, les Autochromes, Diopichromes, Agfacolor, Dufaycolor, Filmcolor, Kodacolor, Kodachrome
- Enquête sur les plaquettes d'identification en relief des Exakta d'avant-guerre
- A la recherche d'Albrecht Oscar Roth – distributeur britannique des Mentor, des objectifs Meyer notamment en monture Leica, du Megoflex et des caméras Pathé
- Un accessoire rarissime pour les Kodak Retina – la loupe de mise au point sur dépoli



Pour en savoir plus sur le contenu de ces revues : jeanpierre.vergine@yahoo.fr

Sortie montagne

Par Jean-Luc Tissot

Quand le sac à dos se remplit, les appareils se demandent tous qui va faire partie de la balade !

Cette fois-ci, l'heureux élu est un Zeiss Ikon Nixe 551/7. Un appareil folding de haut de gamme fabriqué par ICA sous le nom de NIXE entre 1924 et 1927, date de passage dans le giron de Zeiss Ikon qui va continuer à le

CLUB NIEPCE LUMIERE

La passion partagée

clubniepcelumiere@gmail.com

www.club-niepce-lumiere.org

<https://www.facebook.com/ResPhotographica>



Lumière
5 cours de la Libération
38100 Grenoble

Club Niépce Lumière



STYLO-PHOT

La lettre du Club Niépce Lumière



Lettre bimestrielle n°9 – mars 2022

produire de 1927 à 1934 en conservant le mot « NIXE » imprimé dans le cuir en face avant et en ajoutant sa référence 551/17. Il existe deux modèles qui ne se différencient que par le format 8,5 x 14 cm pour l'un et 8 x 10,5 cm pour l'autre. C'est ce dernier qui est concerné aujourd'hui. Ces appareils ont avantagé est d'avoir la possibilité de les utiliser avec un film en rouleau ou un dos plaque (9 x 14 cm ou 9 x 12 cm) vendu en option. C'est un folding à double tirage muni d'un Tessar f/4,5 de 13,5 cm de focale monté sur un obturateur Compur allant de 1 seconde au 1/200 de seconde. Pour la sortie nous avons choisi de lui mettre un dos RADA qui permet d'utiliser un film 120 plus simple d'emploi mais qui limite le format à un petit 6 x 9 cm (en réalité 5,6 x 8,3 cm).



Le Zeiss Nixe a impressionné une FP4 125 ASA et un temps magnifique....

Le mot du Président

Ça y est ! les jours s'allongent, les foires reviennent apportant leurs lots de contacts avec les collectionneurs que l'on n'avait pas vus depuis longtemps. Chacun raconte alors son histoire de la dernière trouvaille sur le net. Passons maintenant aux trouvailles sur les foires, c'est beaucoup plus convivial !

Par la même occasion, les adhésions continuent d'arriver mais attention aux retardataires, car nous n'aurons peut-être pas assez de Res Photographica dont l'édition tient compte du nombre d'adhérents enregistrés. De plus, nous éprouvons beaucoup de plaisir à accueillir de nouveaux adhérents qui nous rejoignent à la suite d'un passage sur notre site web et surtout à un passage sur notre stand ! Le marché de l'argenterie d'occasion est toujours très présent comme nous pouvons le voir dans les foires et des plus jeunes pratiquants nous découvrent. Notre association devient de plus en plus connue dans le monde de la photographie grâce à notre présence sur les foires et à la qualité de notre édition. Nous avons été abordés l'année passée par la revue *Chasseur d'Images* qui cherchait une suite, sous une forme un peu différente, aux articles de Patrice Hervé Pont. Des adhérents ont relevé le gant et nous sommes fiers d'être par leur intermédiaire, dans le numéro de mars de cette revue.

Jacques Charrat vous a présenté l'évènement des 100 ans du Pathé-Baby. Voici encore un exemple du dynamisme de notre association. Mais cela ne doit pas cacher tout le travail que réalise notre équipe. Si vous voulez nous rejoindre pour donner un coup de main en août prochain, n'hésitez pas à nous contacter !

A très bientôt !



CLUB NIEPCE LUMIERE

La passion partagée

clubniepcelumiere@gmail.com

www.club-niepce-lumiere.org

<https://www.facebook.com/ResPhotographica>

Club Niépce Lumière
5 cours de la Libération
38100 Grenoble

Club Niépce Lumière