

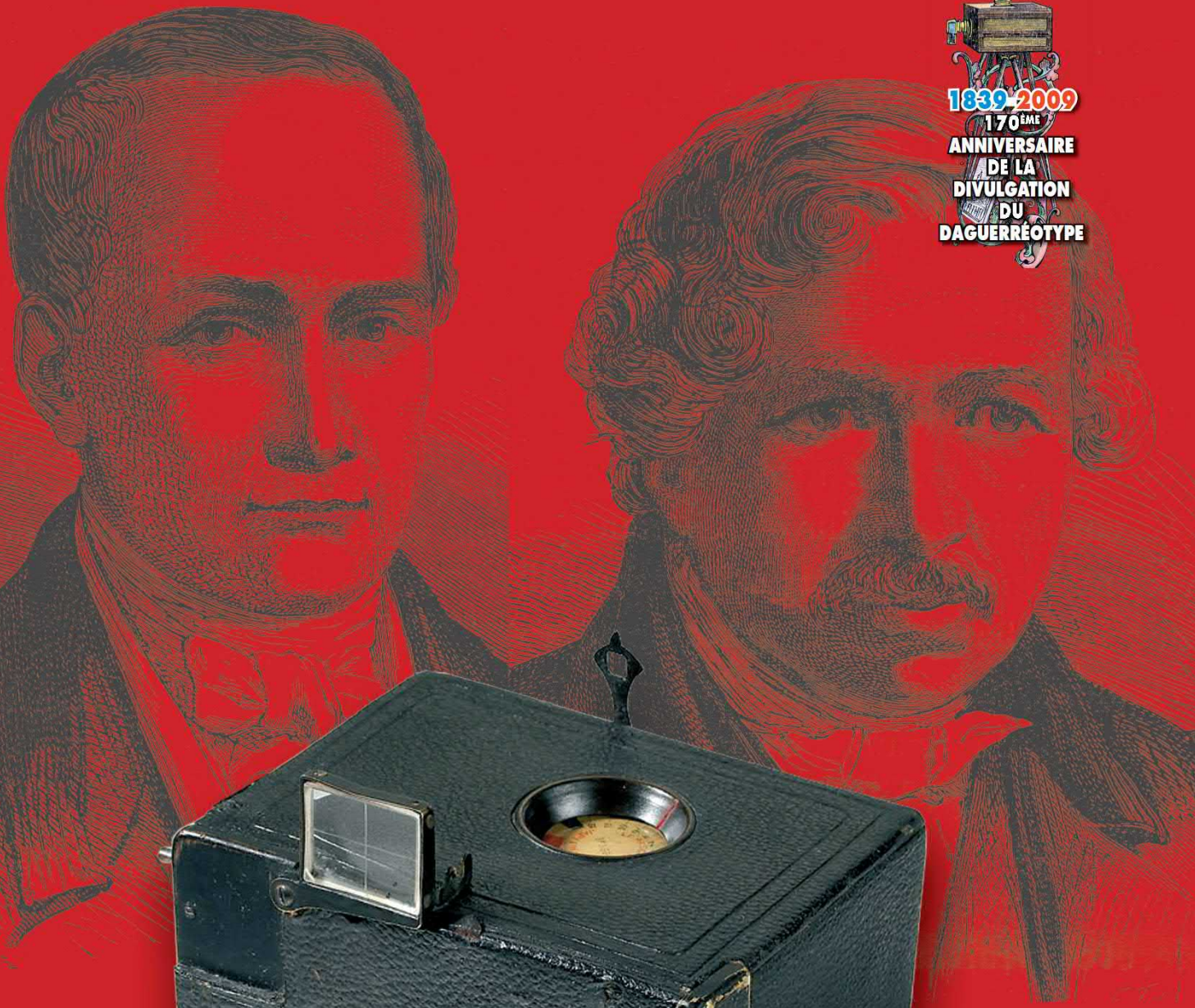
# CLUB NÉPCE LUMIÈRE



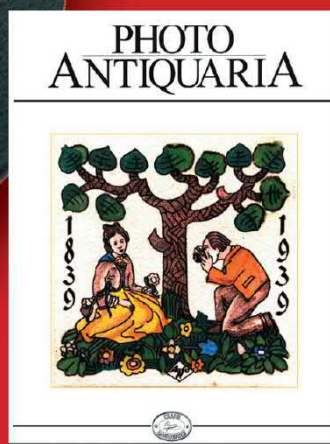
AVRIL 2009 9€

N° 150

CLUB NÉPCE LUMIÈRE



**PONTIAC  
LE PASCAL  
LE MULTI-PHOTO  
AUTOPHOTOGRAPHE CHRONOPOSE**



## LA VIE DU CLUB (1)

Dès le 21 mars un groupe de Lyonnais très actifs mettaient en place l'exposition du matériel objet du don de Lucien Gratté. De dos, H. Charrat, A. Bandelier, de profil, G. Bandelier, caché, D. Métras, en plein effort, J. Charrat, sous le regard d'E. Gérard et de J-L Bessenay.



Ils sont là ! Véronèse ici, C.R..A..T. plus loin, toutes ces merveilles des "Soirées Diapositives" qui nous rappellent bien des souvenirs...

Voilà, lanternes et projecteurs sont prêts pour la revue de détail par les visiteurs..

Photos Marc Fournier



Un adhérent au Club Niépce Lumière reçoit son bulletin bimestriel et lors de la sortie de son numéro 150 s'étonne : « Mais qu'ont-ils fait à mon bulletin ? La couverture a changé et à l'intérieur la mise en page est chamboulée. »

Nous sommes au 150 et en cette année de commémorations diverses, 170<sup>ème</sup> anniversaire du daguerréotype, 30<sup>ème</sup> anniversaire du Club, il a semblé judicieux de faire évoluer et de lui donner un caractère un peu plus actuel. Jean Loup Princelle, merci à lui, nous a fourni plusieurs maquettes de couverture et nous avons choisi de vous présenter celle que vous avez entre les mains.

L'adhérent à l'œil acéré remarquera aussi la présence d'une copie de la couverture du journal du Club Daguerre, notre équivalent allemand, Photo Antiquaria. Mais rien dans ce bulletin, dans quel but ? Eh bien, je vous proposerai, pour le bulletin du mois d'août, une petite étude non exhaustive des associations d'iconomécaphiles européens et locaux afin de mieux nous connaître. La présence de cette petite image est un premier clin d'œil pour vous préparer à attendre le mois d'août, mois qui verra la commémoration du 30<sup>ème</sup> anniversaire du Club.

Ce bulletin sera l'occasion de revoir un appareil peu courant mais néanmoins très attachant, le Pascal. Avec des caractéristiques très particulières comme un moteur mécanique, cet appareil a marqué l'histoire de la photographie. De même que le Multiphoto, appareil destiné à faire, entre autres, des cartes de visites. Rare de pouvoir aussi consulter la notice de cet appareil, vous pourrez en profiter grâce à un de nos membres qui nous a obligeamment prêté ce document encore plus rare que l'appareil qu'elle décrit.

Dans les semaines qui viennent, vous serez conviés à l'Assemblée Générale de notre Club. C'est le moment de se retrouver et je compte sur vous pour participer nombreux. Guettez votre boîte aux lettres traditionnelle ou électronique...

Enfin, nous rendrons hommage à notre Secrétaire, François Berthier, décédé dans un accident de montagne ainsi qu'à Monsieur Delamarre, disparu récemment. Nous adressons le soutien sincère des iconomécaphiles à leurs familles respectives.

Je vous rappelle aussi que l'index des articles parus dans les 150 bulletins est disponible auprès du club contre la somme de 6 euros.



Foire de Nîmes. De gauche à droite : Annie (Mme la Présidente), Hélène Charrat, Guy Vié, Gérard Bandelier, Chantal Muller, Bernard Plazonnet et Jean Loup Princelle.

### SOMMAIRE

#### II La vie du Club (1) - Exposition d'Annonay

par la Rédaction

#### 3 Éditorial

par Gérard Bandelier

#### 4 La vie du Club (2)

par La Rédaction

#### 5 Nos Annonceurs

#### 6 Annonces et Foires

#### 7 Pontiac

par Lucien Gratté

#### 8 Autophotographe- Chronopose

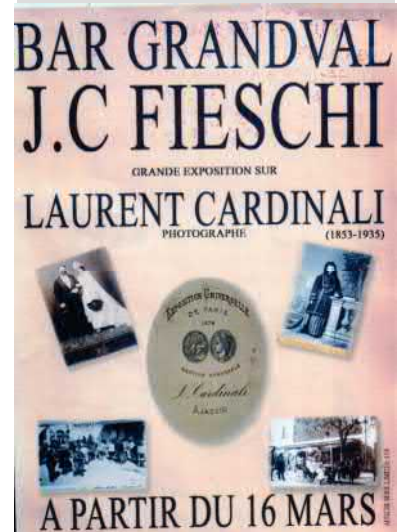
par J.Y. Leroux

#### 12 Le Pascal, 1er ap- pareil à moteur

par J.P. Bouchet

#### 19 Le Multi Photo

par J.L. Bessenay



*Couverture I : Le Pascal*

*Couverture IV : mode d'emploi  
de l'Autophotographe Chronopose*

**CLUB  
NIÉPCE LUMIÈRE**  
paraît 6 fois par an

Fondateur Pierre BRIS  
10, Clos des Bouteillers - 83120  
SAINTE MAXIME 04 94 49 04 20  
p.niepce29@wanadoo.fr

Siège au domicile du Président  
Association culturelle pour la  
recherche et la préservation  
d'appareils, d'images,  
de documents photographiques.  
Régie par la loi du 1<sup>er</sup> juillet 1901.  
Déclarée sous le n°79-2080 le 20  
juillet 1979 en Préfecture de la  
Seine Saint Denis.

*Président :*

**Gérard BANDELIER**  
25, avenue de Verdun  
69130 ECULLY - 04 78 33 43 47  
photonicephore@yahoo.fr

*Trésorier*

**Jean-Marie LEGÉ**  
5, rue des Alouettes  
18110 FUSSY - 02 48 69 43 08  
lege.jeanmarie@orange.fr

*Secrétaire*

**François BERTHIER**  
6, rue Michaudet  
74000 ANNECY - 04 50 23 64 16

*Secrétaire Adjoint*

**Armand MOURADIAN**  
5 rue Chalopin  
69007 LYON - 04 78 72 22 05

*Mise en page du Bulletin*

**Jacques CHARRAT**  
06 30 52 00 32  
jacques.charrat@free.fr  
**Bernard PLAZONNET**  
06 80 90 62 54  
bernard.plazonnet@wanadoo.fr

*Conseillers techniques*

**Roger DUPIC**  
**Guy VIÉ**

**TARIFS D'ADHÉSION**

voir encart joint.

**PUBLICITÉ**

Pavés publicitaires disponibles :  
1/6, 1/4, 1/2, pleine page aux prix  
respectifs de 30, 43, 76, 145 euros  
par parution. Tarifs spéciaux  
sur demande pour parution  
à l'année.

**PUBLICATION**

ISSN : 0291-6479  
Directeur de la publication,  
le Président en exercice.

**IMPRESSION**

**DIAZO 1**  
93, avenue de Royat  
63400 CHAMALIÈRES  
04 73 19 69 00

Les textes et les photos envoyés  
impliquent l'accord des auteurs  
pour publication et n'engagent  
que leur responsabilité.

Toute reproduction interdite  
sans autorisation écrite.

Photographies par les auteurs des  
articles, sauf indication contraire.

## LA VIE DU CLUB (2)

par Gérard Bandelier

Vous avez bien lu dans le précédent bulletin 149 que le Club se lançait dans l'organisation d'une bourse. Chacun se souvient que le Club avait déjà proposé aux collectionneurs plusieurs foires et personne n'a oublié Deuil la Barre dans les années 80 ou Vénissieux dans les années 90. Pour réussir une bonne foire, il est nécessaire de réunir plusieurs éléments, le lieu, les gens, les énergies, la communication et d'autres que nous pouvons considérer de moindre importance par rapport à ceux énoncés (là, ce n'est que l'avis personnel du rédacteur).

La Foire d'Annonay peut se mesurer à l'aune des points cités et nous pouvons dire qu'elle n'a pas été une réussite totale car ni le lieu ni la communication n'ont été à la hauteur de l'évènement. Bien sûr, cette manifestation a été organisée avec plusieurs autres associations et chacun a sa part de responsabilité et les réunions futures mettront en avant ces points. Par contre, cette manifestation a été une réussite, et c'est ce que je retiendrais, quant aux gens et aux énergies mobilisés. Une fois encore, vous avez été nombreux à répondre présents, l'équipe lyonnaise pour préparer les expositions et la salle et les membres du Club qui ont fait le voyage pour fréquenter cette petite bourse. Au final, le bilan financier est positif et les exposants ont été satisfaits de leur participation : accueil et affaires à la clé.

Cette sortie a été l'occasion de présenter une partie de la donation Gratté. Toute la production Couffin et un historique de la projection depuis la lanterne magique jusqu'au récent projecteur. Des panneaux expliquaient chaque appareil, de grandes affiches plastifiées présentant, sur des textes de Lucien Gratté mis en page par Hélène Charrat, l'histoire de la projection d'images fixes avec des points particuliers mis en exergue comme des illustrateurs, Benjamin Rabier étant le plus célèbre (la vache qui rit, c'est lui !) ou bien les techniques employées sur les plaques de verre. En accompagnement, nous avons projeté en continu le film de Sylvain Tomasini sur la naissance du cinéma que vous pouvez découvrir sur notre site Internet. Plus d'une centaine de personnes a ainsi pu voir cette belle collection et être informées des détails de chacun des projecteurs présentés.

La bourse s'est déroulé bon enfant, les exposants et les adhérents du Club échangeant de bons mots et aussi de bons tuyaux, le repas ayant été pris en commun avec l'ensemble des participants encore présents à ce moment.

Maintenant, il nous reste à faire un bilan plus exhaustif et à prendre des décisions quant aux futures manifestations que nous pourrions organiser.

A Bièvres, nous pourrions vous apporter plus d'informations lors de notre maintenant traditionnel repas du samedi soir.

Les souscriptions que nous avons lancées pour les ouvrages du 17<sup>ème</sup> anniversaire du daguerréotype et une histoire de la photographie autour d'une collection fonctionnent très bien et nous serons heureux de vous présenter ces deux livres lors de la foire de Bièvres les 13 et 14 juin. Attention, nouvelle date !!!

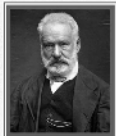


## PHOTO VERDEAU

PHOTOS, VUES STÉRÉO  
NUS & DAGUERREOTYPES

14-15 PASSAGE VERDEAU  
75009 PARIS

TÉL./FAX : 01 47 70 51 91



PHOTOGRAPHIES rive gauche  
21 RUE DE TOURNON  
75006 PARIS  
01 43 54 91 99  
photographies anciennes et modernes  
[www.verdeau.com](http://www.verdeau.com)



## LUC BOUVIER

SPÉCIALISTE  
EN APPAREILS  
FRANÇAIS

ACHETE COMPTANT TOUTES COLLECTIONS

Tel: 06.07.48.78.77 - 02.37.53.12.68

[www.french-camera.com](http://www.french-camera.com)  
[contact@french-camera.com](mailto:contact@french-camera.com)

9, Avenue de l'Europe  
28400 - NOGENT-LE-ROUO

VENTE - ACHAT - ECHANGE  
OCCASION - REPRISE - COLLECTION

SUR RENDEZ-VOUS

Vente par correspondance  
Boutique sur le Web  
Conditions de paiement Carte Bleue Française



## Photo Nicéphore

Philippe CHATELUS

Matériel photo et ciné  
Occasion et collection

35, avenue Wilson  
63122 CEYRAT

04-73-61-38-15

[www.photonicephore.com](http://www.photonicephore.com)



## PROCIREP

REPARATIONS MATERIELS PHOTO/CINEMA  
VENTES ACHATS NEUF ET OCCASION

TOUTES MARQUES



ETC...

14-16, BD AUGUSTE BLANQUI - 75013 PARIS  
TEL. 01 43 36 34 34 - FAX 01 43 36 26 99

e.mail : [procirep@wanadoo.fr](mailto:procirep@wanadoo.fr) <http://www.procirep.net>

## Fine Antique Cameras and Optical Items

*I buy complete collections, I sell and trade from my collection,  
Write to me, I KNOW WHAT YOU WANT*

Liste sur demande  
Paiement comptant

*Je recherche  
plus particulièrement*

Appareils du début de la photographie,  
Objectifs, Daguerreotype, Appareils au collodion,  
Pré-Cinéma, Appareils Miniatures d'Espionnage,  
Appareils Spéciaux de Formes Curieuses, Appareils Tropicaux...

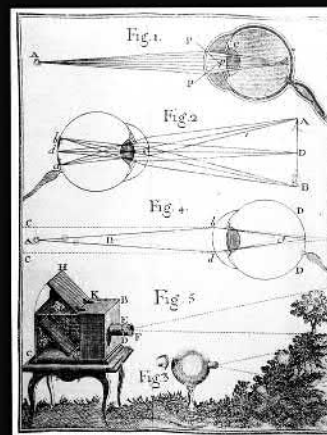
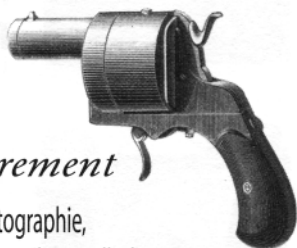
*N'hésitez pas à me contacter pour une  
information ou pour un rendez-vous*

33, rue de la Libération - B.P. N°2 - 67340 - OFFWILLER ( France)

Tél : 03.88.89.39.47 Fax : 03.88.89.39.48

E-mail : [fhochcollec@wanadoo.fr](mailto:fhochcollec@wanadoo.fr)

## FRÉDÉRIC HOCH



Photographies  
XIX<sup>e</sup> et XX<sup>e</sup> siècles

Appareils de collection

Sciences

## ANTIQ-PHOTO GALLERY

Sébastien LEMAGNEN

Website  
<http://www.antiq-photo.com>

123, rue St Jacques  
75005 Paris  
Tél. 06 77 82 58 93

11, rue des Vases  
31000 Toulouse  
Tél. 05 61 25 14 19

EXCLUSIVEMENT SUR RENDEZ-VOUS

## ANNONCES & INFORMATIONS (*pensez à retirer/ modifier l'annonce les affaires faites. Merci!*)

- 📷 **Recherche** tout matériel **FOCA** ou **OPL** (prototypes, Air, Marine, ONERA, Focomatic couleur, chambres reflex et toute pièce originale). Recherche également le **matériel Lachaize** et infos s'y rapportant ainsi qu'appareils et accessoires **Alpa** et **Rectaflex**. [gilles.delahaye@cegetel.net](mailto:gilles.delahaye@cegetel.net) ou *tél: 06 62 70 55 03*. **Gilles Delahaye**, 8 rue St Vincent, 35400 St Malo.
- 📷 **Je cherche** des appareils français, que l'on peut voir dans le livre du regretté B. Vial : **Allox 6X9, Isographe, Lynx de nuit, Lynx Compur, Super Lynx I, Super Lynx II, Kinax 3D, Bloc metal 41, Bloc Metal 45, Bloc métal 145, Celtoflex, Camerette, Cimo, Système Stéréophot, Baby Standard, Altessa IV, Ontoscope 3D, Scopaflex, Norca, Norca de Luxe, Midelly, Press 6X6, Jean-Claude Fieschi**, rue des Aloes Bat C 20000 Ajaccio *tél: 06.14.80.22.79*
- 📷 **Recherche** en très bon état, **Objectif Ricoh Rikenon 35mm f 2,8**, monture K ou KPR; **Appareils** Lumière Lumirex 3, f :3,5, Gallus Cady ou Cady-Lux, Demaria-Lapierre Telka Sport, Atoms Atoflex 3 f:3,5, Rex Reflex standard f :3,5, **Philippe Planeix** *tél: 04 42 92 45 56* ou *04 93 84 68 03*, 23 rue Marie Gasquet 13510 Eguilles.
- 📷 **Collectionneur de Canon** à télémètre à monture Leica à vis, recherche les modèles suivants: Canon SII marqué SEI-KI -KOGAKU, Canon IIF2, N° de série entre 50000 et 50100, modèles sans vitesses lentes ou sans télémètre. **Objectifs**: 3,5/19 avec ou sans viseur, 2,2/50, 2,5/135, 3,5/200 en monture courte + chambre reflex Mirror box 2. Accessoires : filtres, parasoleil, modes d'emploi, etc... Echanges possibles, **nouvelle liste de matériel sur demande**. **Jacques Bellissent**, 15 rue Calmette & Guérin, 11000 Carcassonne *tél: 06 82 85 96 35* ou le soir *04 68 25 07 05*
- 📷 **A vendre**: Catalogue Steffen, 1909, St Petersburg, 276 pages d'appareils photos (en russe). Catalogue Unger & Hoffmann, 1900, 516 pages de projecteurs, agrandisseurs, stéréoscopes... (en allemand). Catalogues Petzold KG Photographica: 17 volumes de 1977 à 1981 de ventes aux enchères. Pour plus d'infos ou photos, voir sur <http://photo.even.free.fr>. **Gérard Even**, *tél: 09.50.21.46.07*.
- 📷 **A vendre** : **Documents** divers photo ciné en bon état : Agfa Alpa Angénieux Anso Balda Beier Bertram Bolex Braun Coronet Diax Erksam Exakta Finetta Franka Gami Goerz-Minicord Gossen Kodak Leitz Minox Pathé Pentax Purma Revere Rolleiflex et Som Berthiot. Liste sur demande à **Jean-Pierre Vergine**, Rue Tenbosch, 79 B-1050 Bruxelles ou [vergine@skynet.be](mailto:vergine@skynet.be)
- 📷 **Recherche** tout sur **Le Pascal** de Japy : étui, accessoires, documents, ... **Jacques Charrat** [jacques.charrat@free.fr](mailto:jacques.charrat@free.fr) ou *tél: 04 78 46 44 21*
- 📷 **A vendre Leica M3** avec étui et objectifs : Elmar 2.8/50 rentrant, Elmar 4/90 et Summicron 2/35 Canada. **Daniel Métras**, *tél: 06 19 35 37 69* ou *09 54 02 33 22*
- 📷 **Norbert Gauthier** tient à votre disposition une **liste d'appareils anciens** pour vente ou échanges, le contacter 5 Villa Albert Robida 75019 Paris, *tél: 01 42 01 97 08 / 06 33 02 50 63*, [norbert.gauthier@wanadoo.fr](mailto:norbert.gauthier@wanadoo.fr).

MUSÉE NICÉPHORE NIÈPCE, 28 QUAI DES MESSAGERIES CHALON SUR SAÔNE tel 03 85 48 41 98

EXPOSITIONS DU 21 FÉVRIER AU 31 MAI 2009

- "Le Peuple, la Rue et le Photographe."
- "Saul Leiter, Dancing in the Street.."

### FOIRES AUX TROUVAILLES et Autres Réunions (il est prudent de téléphoner avant de se déplacer).

- **13 Mallemort en Provence le 5 avril**, 4ème Foire Photo, Salle des Fêtes, renseignements au 04 90 59 18 43
- **38 Vienne le 5 avril**, 27ème Forum Photo Ciné, Salle des Fêtes, place de Miremont, renseignements au 04 74 20 49 96
- **86 Montamisé le 5 avril**, 23ème Journées Photographiques, renseignements au 05 49 44 90 46
- **70 Saint-Germain le 13 avril**, 5ème Bourse Photo, Salle des Fêtes, renseignements au 03 84 63 60 95
- **13 Allauch le 26 avril**, 18ème Foire Photo, Gymnase de Piè, renseignements au 04 91 68 26 71
- **44 Varades le 26 avril**, 14ème Bourse Photo, Espace Alexandre Gautier, renseignements au 02 40 98 30 09
- **68 Soultz le 2 mai**, 10ème Bourse Photo, renseignements au 06 10 92 15 98
- **21 Beaune le 3 mai**, 11ème Bourse Photo sous les Halles fermées, renseignements au 03 80 22 09 80
- **03 Brugheas (près Vichy) le 17 mai**, 18ème bourse, Salle Polyvalente, renseignements au 04 70 98 62 36
- **91 Bièvres les 13&14 juin**, 46ème Foire Photo, Place de la Mairie, renseignements au 06 84 28 29 76 / 01 43 22 11 72
- **22 Lamballe le 14 juin**, 8ème foire photo, MJC de Lamballe, renseignements au 02 96 31 96 37
- **18 Fussy (Bourges) le 21 juin**, Bourse Photo, Maison du temps libre, renseignements aux 02 48 69 63 08 / 02 48 65 59 83
- **76 Rouen le 13 septembre**, 19ème Rétrophoto, Halle aux Toiles, renseignements au 06 07 72 48 00
- **58 Lormes le 27 septembre**, 10ème Foire Photo, sous le Marché couvert, renseignements au 03 86 20 05 37
- **74 St Julien en Genevois le 4 octobre**, 7ème Bourse Photo, Lycée Madame de Stael, renseignements au 04 50 04 46 01
- **67 Strasbourg le 8 novembre**, 22ème Bourse, Centre culturel de Neudorf, renseignements au 03 88 89 39 47 (>20h)

Vous pouvez retrouver des dates de foires sur le site de Lionel Gérard Colbère : [http://siecleinventionphoto.elcet.net/siecle\\_news.html](http://siecleinventionphoto.elcet.net/siecle_news.html) et sur le site de Michel Krg : <http://pagesperso-orange.fr/Krg/>

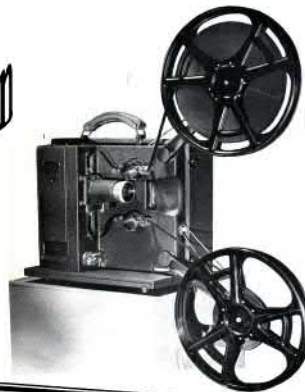


Tous les iconomécaphiles connaissent bien la marque PONTIAC et ses appareils originaux produits dans une période peu favorable à l'innovation. Le mystère du choix de cette marque ne semble toujours pas résolu. Pontiac était le chef des indiens Ottawas qui, à partir de 1763, fédéra plusieurs tribus et entra en guerre contre les Britanniques qui avaient jeté leur dévolu sur la région des Grands Lacs.

Nous avons vu sur un site de vente aux enchères US une vue de lanterne magique sous verre de 3"1/4 de côté qui représente ce personnage. Il nous a semblé intéressant de faire le lien entre lanterne et appareil de prise de vues à partir de cette pièce.

## PHOTO CINEMA

**B**matériels d'occasion  
**O**et de  
**U**collection  
**R**  
**S**  
**E**



**MAISON DU TEMPS LIBRE**  
**18 FUSSY (CHER)**  
5 km au Nord de BOURGES

**dimanche 21 juin 2009**



Présence d'un réparateur  
Achat matériels NIKON et autres

Organisée par le  
**BILLARD CLUB DE FUSSY**  
renseignements: 02-48-69-43-08  
02-48-65-59-83

Imprimé par nos soins

## 1903.... Je veux être sur la photo !

par Jean-Yves Leroux

La solution consistant à acheter 6 mètres de tube pour rallonger celui existant sur ma poire pneumatique n'est pas très ergonomique et risque de faire désordre sur la photo. Heureusement je découvre dans mon journal favori la description d'un appareil qui va donner satisfaction à mon narcissisme :

### L'AUTOPHOTOGRAPHE CHRONOPOSE

Cet appareil, que je me propose de vous présenter ci-dessous, a été réalisé par H.G (?) et est en vente chez M.Fescourt, 17 Rue de l'abbé Groult à Paris. Il sera plus tard au catalogue des revendeurs généralistes mais attention son prix varie de 20 à 30 francs, sans étui, suivant le modèle. Pour comparaison 30 francs à l'époque correspondent au prix d'un bon obturateur Guerry, ou d'un obturateur « Thornton Pickard » de grande dimension, ou 70% du dernier né, le Koilos de Kenngot. (les obturateurs plus classiques restant sous la barre des 20 francs !).

Tout cela pour dire que le **narcissisme a son prix...**

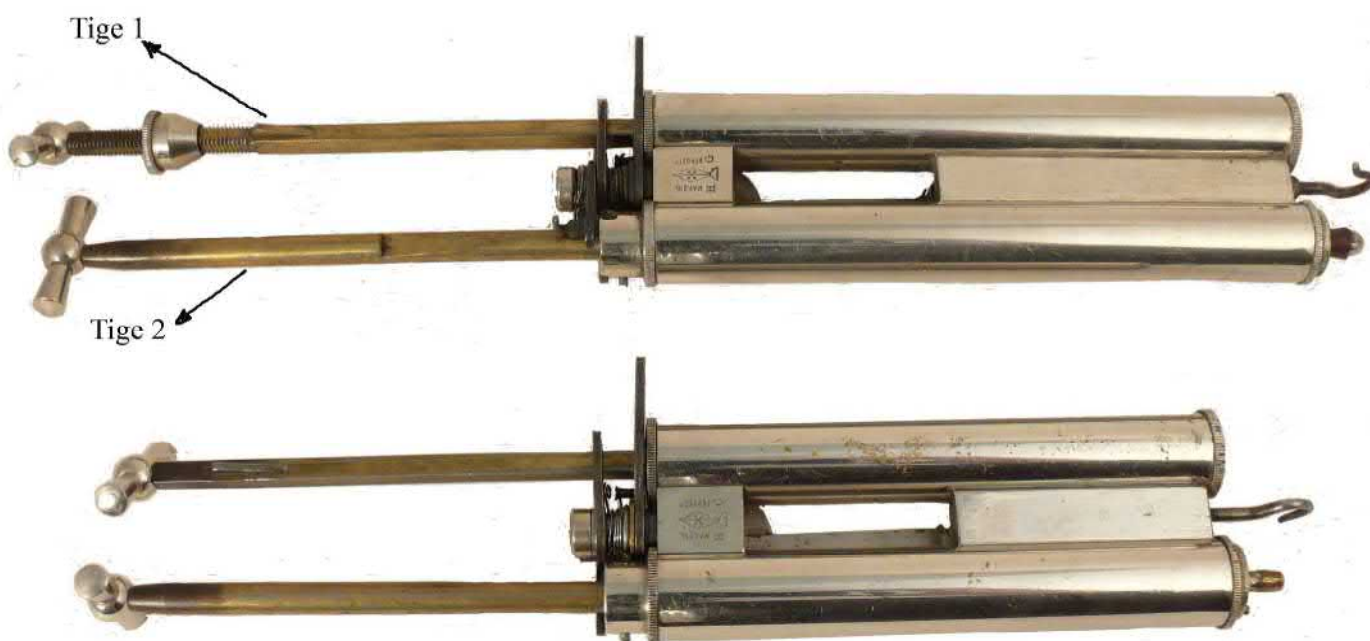
Avant de décrire cet appareil, il faut revenir aux différents modes de déclenchement des obturateurs à commande pneumatique:

Le premier groupe correspond aux obturateurs pour lesquels un coup de poire envoie un peu d'air comprimé dans un piston ou une vessie en caoutchouc qui agit sur une pièce mécanique et déclenche l'obturateur possédant son système d'armement propre (cas des obturateurs centraux, en particulier le nouveau Bausch et Lomb ou les obturateurs à rideau style Thornton Pickard).

La deuxième catégorie correspond aux obturateurs qui nécessitent un maintien de la pression tant qu'ils restent ouverts (pose tenue) (Exemple le populaire Guerry).

Enfin la troisième catégorie correspond aux obturateurs nécessitant une pression pour les ouvrir et une deuxième pression pour les fermer.

Le modèle universel de l'Autophotographe est utilisable avec les trois catégories d'obturateur, tandis que le modèle simple ne permet pas la pose en deux temps.



En haut : modèle universel ; en bas : modèle simple



**Description** (se reporter au schéma des leviers page 11) :

Les appareils se décomposent en 5 sous ensembles principaux :

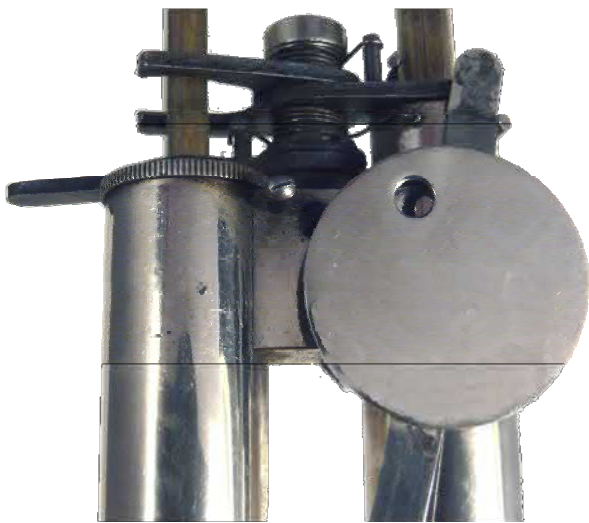
Une première tige (1) équipée d'une poignée, reliée à un piston contrôlé lui-même par un ressort et coulissant dans un cylindre muni d'un échappement non réglable. Cette tige est équipée de deux appendices jouant le rôle de butées et de cames.

Une deuxième tige (2) équipée d'une poignée, reliée à un piston contrôlé lui-même par un ressort et coulissant dans un cylindre muni d'un échappement réglable. Cette tige est équipée de multiples appendices faisant office de butées et de cames.

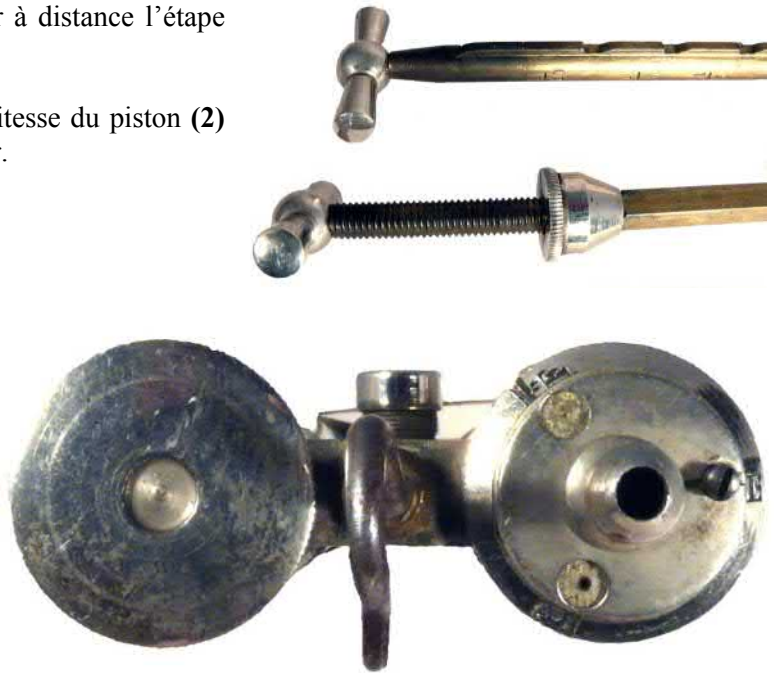
Un dispositif composé de leviers (3) assurant une liaison entre les deux tiges précédentes et les pilotant en fonction des réglages choisis.

Un disque avertisseur (4) permet de détecter à distance l'étape de fonctionnement des appareils.

Un régulateur (5) permet de faire varier la vitesse du piston (2) et donc le débit et la pression d'air dans l'obturateur.



(4) disque avertisseur en position de départ



(5) régulateur



Bulletin 150



Tiges avec rampes et graduations

## Fonctionnement :

### Déclenchement en un coup :

La tige (1) est reliée à un piston servant de butée à un ressort de compression emprisonné dans le cylindre. En exerçant une traction sur cette tige, on comprime le ressort, jusqu'à ce que l'encoche disposée sur cette tige arrive en face du levier (A) qui sert de déclencheur et qui va s'y insérer pour l'immobiliser.

La tige (2) de la même manière est tirée hors du piston jusqu'à son extrémité.

En faisant tourner le levier (A) on va libérer la tige (1). Elle va rentrer dans le cylindre jusqu'au moment où la rampe à son extrémité filetée déplace le levier (B) qui libère la tige (2). Le piston lié à celle-ci envoie alors un débit d'air dans le cylindre métallique ou dans la capsule caoutchoutée de l'obturateur. Le mouvement du levier (B) aura entraîné le décrochage de la palette (4) avertissant du fonctionnement de l'obturateur.

Le temps nécessaire au déplacement du levier 1 entre sa butée armée et la rampe de fin de course correspond au délai procuré à l'opérateur pour aller se placer dans le champ, il est théoriquement constant puisque la fuite n'est pas réglable.

Dans le cas du modèle « universel » on aura au préalable neutralisé le levier (C) grâce à l'ergot (D).

### Poses tenues dites poses en un temps : 1/10s à 10s

Même fonction que précédemment pour la tige (1). Dans ce type de fonctionnement il faut que le piston du levier (2) se déplace pour maintenir un débit et une pression uniquement le temps nécessaire à l'ouverture de l'obturateur. Donc on va limiter la course du piston pour que son temps de déplacement corresponde au temps de pose choisi. (Remarquons en passant que le terme de vitesse couramment utilisé pour caractériser les temps de pose est une faute de langage). Dans ce but la tige (2) est équipée de butées à des intervalles gradués en secondes et dixièmes de seconde. On tirera donc la tige (2) jusqu'à ce que le levier (B) la retienne à la distance correspondant à la graduation choisie. Au moment où le levier (B) est déplacé par la rampe de la tige (1), la tige (2) sera libérée et le piston délivrera un débit d'air pendant le temps choisi.

Le choix des différents types de fuite sur le cylindre (2) permettra d'ajuster tant bien que mal la vitesse du piston. La précision de l'instrument montre ici ses limites !

Même position de l'ergot que dans le cas précédent.

### Pose en deux temps : 1/2 s à 10 s

Mettre l'ergot (D) en position inopérante.

La tige (1) est munie à son extrémité d'une partie filetée le long de laquelle se déplace un cône. Cette partie filetée est graduée en secondes (1/2 s pour la première graduation). Le cône possède un repère qui permet de le placer en face de la graduation désirée. Le temps de pose va être déterminé par le temps nécessaire à la tige pour parcourir la distance (réglable) entre le sommet de la rampe définie précédemment et la base du cône. On va donc déclencher comme précédemment, la tige (1) va rentrer dans son cylindre, la rampe va déplacer le levier (B) qui va libérer la tige (2) précédemment tirée hors du piston jusqu'à son extrémité, mais celle-ci sera arrêtée à mi course par le levier (C) maintenu en contact avec elle grâce au ressort qui n'est plus neutralisé par l'ergot. Quand la tige (1) aura atteint la base du cône, celui-ci va déplacer les leviers (B) et (C) qui vont libérer la tige (2), lui permettre de terminer sa course et donc d'envoyer un nouveau débit d'air dans l'obturateur pour le fermer.

Pour conclure il me semble que cet appareil est un retardateur sans doute efficace, quant à son utilisation comme obturateur, sa précision me laisse perplexe !

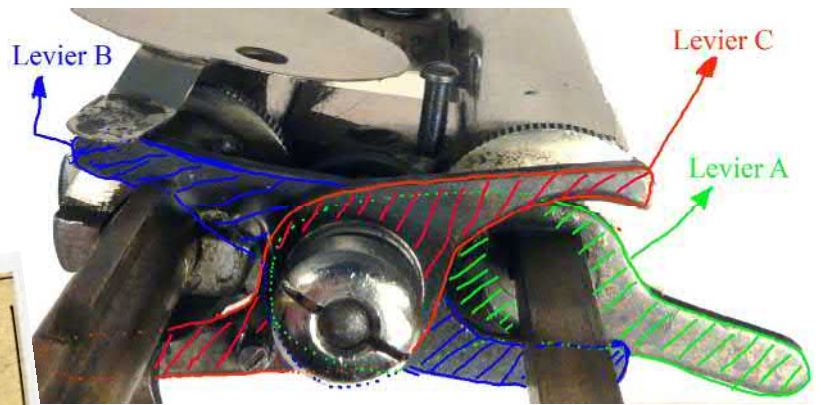


**Compléments d'Obturateurs**

**L'Autophotographe Chronopose**

L'instrument est suspendu après le pied pour remplacer la main de l'opérateur.  
Ainsi en excursion ou en promenade l'amateur se retrouve parmi sa famille et ses amis. Le souvenir enregistré par l'objectif devient complet.  
L'instrument conserve à chaque obturateur ses propres variations et vitesses et lui en ajoute d'autres de 1/10 à 10 secondes exactement chronométrées.  
L'instrument peut être contenu dans un étui cuir et muni d'un passant pour être glissé le long de la courroie du sac contenant l'appareil.

L'autophotographe modèle simple, pose en 1 temps (1) . . . . .	20. »
— — — — — Universel, pose en 2 temps (1) . . . . .	30. »
ÉTUI modèle simple . . . . .	1.50
— — — — — modèle Universel . . . . .	2. »



Leviers de commandes

14  
11-3

### PHOTOGRAPHIE

#### L'Autophotographe.

Cet appareil est destiné à faire fonctionner automatiquement l'obturateur d'un appareil photographique ; à condition toutefois, quand il s'agit de la pose, que cet obturateur ne soit pas à deux temps, c'est-à-dire, un premier coup de poire pour ouvrir, un second pour refermer. Il faut qu'il soit du genre de ceux qui s'ouvrent à la pression et se referment dès que celle-ci a cessé. S'il s'agit de faire de l'instantané l'appareil s'adapte à n'importe quel genre d'obturateur dont il remplace la poire. Comme on a pu le comprendre, le but de l'inventeur a été de permettre au photographe de se portraiturer lui-même, soit seul, soit dans un groupe.

On commence par enlever la poire dont est muni l'obturateur habituel et à adapter le caoutchouc au raccord fixé sur l'autophotographe qu'on suspend ensuite au pied de l'appareil.

Il y a, comme on le voit sur notre gravure, deux pistons dont on tire les tiges jusqu'au bout pour les armer ; un ressort

à boudin sollicite leur retour brusque, ou lent, suivant qu'on a plus ou moins ouvert l'échappement d'air qui se trouve à la partie supérieure. Le mécanisme intérieur est tel que le piston de gauche, celui qui actionne directement l'obturateur, ne peut fonctionner que quand celui de droite est arrivé à bout de course. On comprend dès lors la manière d'opérer : suivant le temps dont on veut disposer pour aller se placer en face de l'objectif, on donnera plus ou moins d'échappement à l'air du piston de droite et, en outre, suivant qu'on voudra que la pose soit courte ou longue, on prendra les mêmes dispositions pour l'échappement d'air du piston de gauche. Un petit disque métallique qu'on a ramené vers le milieu de l'appareil, et qui s'y trouve maintenu, est sollicité par un ressort à reprendre une position inclinée, et c'est la tige du piston de droite qui libère ce ressort un peu avant d'être au bout de sa course ; on voit alors le disque se déplacer brusquement ; cela équivaut au traditionnel : ne bougeons plus, car dès que le premier piston est au bout de sa course, l'autre va entrer en mouvement et l'obturateur commencera à fonctionner.

Avec l'autophotographe on peut donc laisser l'appareil opérer seul et on aura le plaisir de se trouver au milieu de ses amis et dans les paysages qu'on aura visités, ce qui n'est pas possible avec les obturateurs ordinaires. — L'Autophotographe est en vente chez M. Fescourt, 17, rue de l'Abbé-Groult, à Paris.

Autophotographie.



Voir mode d'emploi en 4<sup>ème</sup> de couverture.

# Le Pascal, premier appareil à moteur

par Jean-Paul Bouchet



Le Pascal 1° modèle - 1898



Le Pascal 2° modèle - 1900

Cet appareil novateur est le fruit de l'ingéniosité d'un passionné de photographie, Francisque PASCAL, né à Lyon, en 1863.

Il entre à la Martinière<sup>1</sup> en 1877 où il se trouve en compagnie de Louis LUMIÈRE.

Après des études brillantes, premier prix en mathématiques et physique, il devient répétiteur, toujours à la Martinière.

Il compte parmi ses élèves les frères Léo et Antonin BOULADE<sup>2</sup> à qui il expose ses projets sur la photographie, il pense à un appareil automatique avec lequel les manipulations de l'opérateur seraient réduites au minimum.

En 1883, les frères BOULADE doivent quitter la Martinière après le décès de leur père pour continuer l'activité de l'affaire familiale d'optique et photographie; ils construisent en 1887 de grands ateliers modernes et proposent à Francisque Pascal le poste de directeur associé.

C'est la création de la « Manufacture d'appareils photographiques et d'instruments de précision BOULADE frères et PASCAL ». L'usine fournit au Cinématographe Lumière le système d'éclairage pour la projection.

Francisque Pascal se consacre à l'étude d'un appareil automatique. Aucune pellicule n'existe sur le marché sous la forme qu'il a prévue, il lui faut envisager une fabrication spéciale. Il s'adresse à son ami Louis Lumière qui s'intéresse à son projet et le met en contact avec Victor Planchon<sup>3</sup>, directeur de la « Société Anonyme des pellicules Françaises » et Planchon lui promet la fourniture de la pellicule spéciale.

Francisque Pascal réalise un prototype d'appareil automatique (brevet du 7 décembre 1897) qui ne sera pas produit en série.

Pascal songe pendant quelques temps à un appareil automatique pour réaliser des photos en couleurs (1898). Puis, c'est la rupture avec les frères Boulade.

---

<sup>1</sup> Le Major Général Claude Martin, né à Lyon en 1735, légua à sa mort en 1800 à Lucknow / Inde, une somme très importante à la ville de Lyon à condition d'y créer une école technique qui porterait son nom, c'est l'école de la Martinière ouverte en 1827. Pour les mêmes raisons, en Inde, quatre écoles portent aussi le nom de Martinière.

<sup>2</sup> Claude Boulade (1820 / 1883), opticien, physicien et chimiste avait fondé en 1856, à Lyon, une maison d'optique et de photographie.

<sup>3</sup> Victor Planchon (1863 / 1935), est l'inventeur du premier film souple en bande français, il fournit les films pour le cinématographe Lumière. Il dirige, en 1896, la Société Anonyme des pellicules françaises qui fusionne avec la Société Lumière en 1902.

Les films PLAVIC (nom tiré de PLANCHON VICTOR) seront fabriqués jusqu'en 1930.

## LE PASCAL, un box automatique

Il s'associe avec Louis Izérable, une nouvelle entreprise est créée à Lyon, « Pascal et Izérable ». Pascal voit maintenant son appareil automatique sous la forme d'un box, forme à la mode avec les appareils Kodak.

Pascal définit une nouvelle pellicule spéciale pour son appareil, Victor Planchon en fabrique quelques exemplaires pour essais.

Ce nouvel appareil appelé « LE PASCAL » est bre-



Publicité pour Le Pascal en 1900

veté en Belgique (septembre 1898), puis en France (mars 1899).

Cet appareil révolutionnaire intéresse les frères JAPY<sup>4</sup> qui décident d'en assurer la fabrication industrielle.

Environ 15.000 exemplaires sont produits.

Malheureusement, Le Pascal ne rencontre pas le succès, bien que son prix soit relativement bas, 14,75 F, alors que le moins cher des Kodak se vend 27 F.

- A format comparable, Le Pascal est plus volumineux et aussi trois fois plus lourd.
- Le gainage est de qualité médiocre et se détériore rapidement.
- Le Pascal ne bénéficie pas de campagne publicitaire, alors que le nom Kodak apparaît partout : journaux, revues, métro, bus, etc.
- Les pellicules Plavic sont difficiles à trouver.
- Le service après vente est inexistant en dehors de la région lyonnaise et de l'Est de la France.
- Si l'armement et l'avance de la pellicule sont automatiques, le chargement de l'appareil paraît compliqué.

Pascal imagine un nouvel appareil genre folding, où les mécanismes se compliquent encore, brevet belge en 1901.

Pascal et Izérable se séparent en 1903.

Pascal prend un nouveau brevet en Allemagne en 1904, ce brevet sera une gêne quand Oscar Barnack voudra breveter son UR, précurseur du Leica.

Après 1905, on perd la trace de Francisque Pascal.

## Description du PASCAL

On peut rencontrer deux modèles de l'appareil Pascal, ils sont présentés ici.

Le Pascal se présente sous la forme d'un parallélépipède, le modèle 2 est légèrement plus gros.

Dimensions (sans les viseurs) :

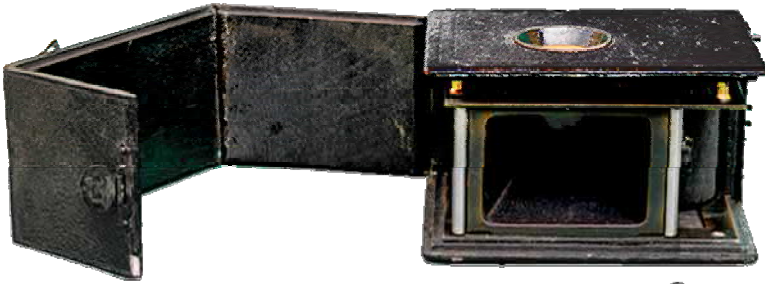
- Modèle 1 : L = 113,5 mm, H = 71 mm, épaisseur = 87 mm
- Modèle 2 : L = 115 mm, H = 73 mm, épaisseur = 88 mm

Poids :

- 515 grammes pour le mod.1
- 655 grammes pour le mod.2

<sup>4</sup> Les frères JAPY étaient des industriels implantés dans l'Est de la France, spécialisés dans les pièces de précision, horlogerie, machines à écrire...les familles JAPY et PEUGEOT (automobiles) étaient apparentées.

Le dos du 1<sup>er</sup> modèle est en bois, en trois parties articulées avec des charnières en toile, le dos du 2<sup>nd</sup> modèle, en une partie rigide, en forme de U, est en tôle d'acier emboutie, il se détache entièrement, la mise en place de la pellicule s'en trouve facilitée.



modèle 1

Les autres caractéristiques sont globalement identiques.

Le corps du Pascal est en bois gainé, le gainage est très fin.

Les parties métalliques sont peintes en noir.

Le numéro est gravé sur le cadre métallique contenant le mécanisme, près de la bobine réceptrice.



modèle 2



Le système de visée est constitué d'une lentille divergente de 24 x 20 mm, avec réticule et d'un œilleton métallique rabattable fixé sur le dos de l'appareil (par vis pour le mod.1, par rivet pour le mod.2).

La lentille fixée sur l'avant de l'appareil peut être repliée, elle comporte une griffe qui vient alors bloquer le déclencheur et empêcher tout déclenchement intempestif.

La vitesse d'obturation se règle par rotation d'une aiguille en acier positionnable sur trois repères : **L** - instantané Lent (1/5), **R** - instantané Rapide (1/50), **P** - Pose.

Les repères **L**, **R** et **P** sont marqués dans le gainage pour le modèle 1, ils se trouvent sur une plaque emboutie en laiton pour le modèle 2.



mod.1



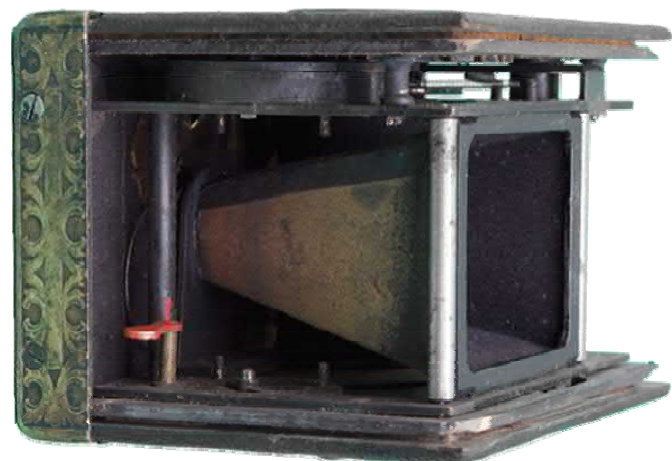
mod.2

Le compteur de vues, en papier verni se trouve sur le dessus, il tourne en fonction de l'avance ou du recul de la pellicule, on lit en face du trait rouge le numéro de la vue en cours.

L'objectif a une lentille de 69 mm de distance focale, et d'ouverture  $f = 12$ .



compteur - position film rembobiné



mécanismes

La pellicule vient s'enrouler sur une bobine réceptrice en bois de diamètre 37 mm, un crochet métallique permet l'entraînement de la pellicule.

Il y a trois diaphragmes réglables par déplacement d'une lame percée de trois trous de  $\varnothing 1,8 - 3 - 4,5$  mm.



la clé de remontage

Une platine métallique fixée dans le boîtier, sous le compteur comporte les mécanismes de type horlogerie.

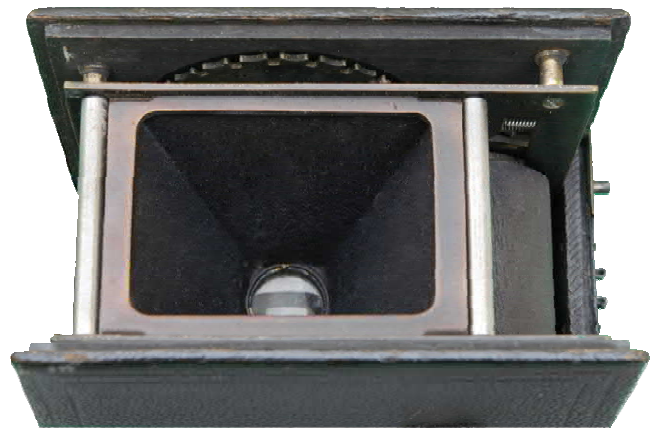
La chambre noire en forme de tronc de pyramide est en carton, l'intérieur est peint en noir.

Le Pascal ne comporte pas d'écrou pour pied ce qui devait rendre difficiles les prises de vues en vitesse lente ou en pose, d'autant plus que le dessous du Pascal n'est pas plan, la clé de remontage fait saillie. Il est à noter que cette clé peut être dévissée.

La fenêtre/image mesure 55 x 39 mm avec un rayon de 3,5 mm à chaque angle.



bobine débitrice en bois

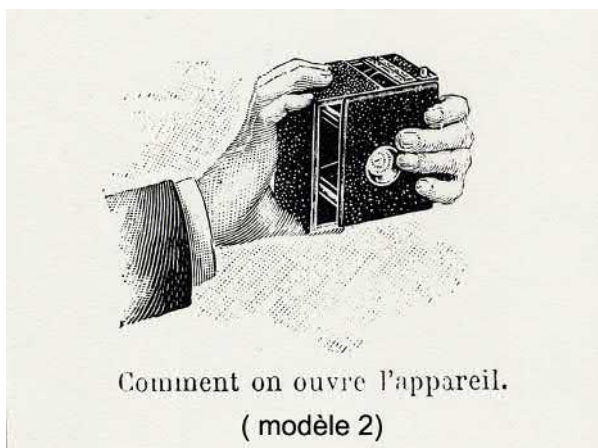
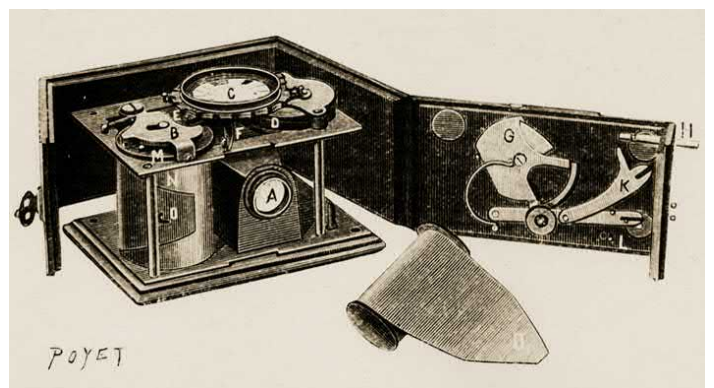


fenêtre 55 x 39 mm

### Comment fonctionne LE PASCAL ?

Le chargement s'effectue en plein jour avec la bobine spéciale Plavic.

Pour placer la bobine, on escamote un axe cylindrique par l'action d'un petit levier, peint en rouge, cet axe vient se placer dans le trou circulaire de la bobine, à l'autre extrémité, le trou carré de la bobine s'engage sur un axe carré, solidaire d'un tambour où s'enroule le ressort d'entraînement du mécanisme.



Comment on ouvre l'appareil.  
( modèle 2)

Deux tétons de chaque côté assurent le centrage de la bobine. On accroche l'œillet de la pellicule sur la bobine réceptrice. L'appareil étant refermé, on tourne la clé de remontage, le disque du compteur tourne, quand le chiffre 12 arrive en face du trait rouge, le ressort est bandé et l'appareil est prêt à prendre 12 photos.

A chaque déclenchement, un mécanisme d'horlogerie permet la détente du ressort, le déclenchement de l'obturateur et le retour de la pellicule sur la bobine débitrice, tout cela avec un claquement impressionnant

La bobine réceptrice tourne d'un demi-tour, déplaçant environ 59 mm de pellicule, il n'y a pas de dispositif pour corriger la variation du diamètre en fonction de l'épaisseur de pellicule enroulée, mais les marges entre les photos sont suffisantes pour éviter tout chevauchement.

Le compteur est dégressif, à la position zéro, toute la pellicule est revenue sur la bobine débitrice, il faut encore quelques déclenchements à vide pour que le papier noir de protection revienne protéger la pellicule, la zone rouge du compteur se trouve alors en face du trait rouge.

L'appareil peut être ouvert et la bobine retirée en toute sécurité.

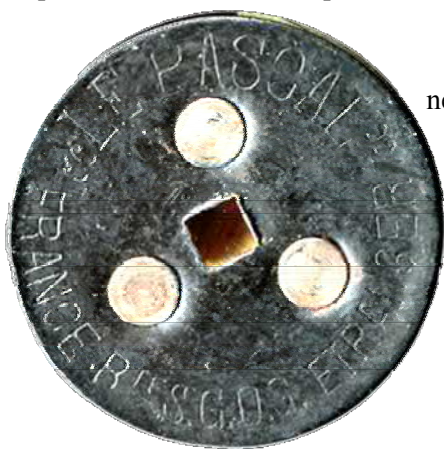


Accrochage de la pellicule.

### La pellicule PLAVIC pour LE PASCAL

Cette pellicule singulière mérite un examen particulier.

La bobine est composée d'un axe en bois ø 16,5 mm avec deux épaulements, et de deux joues en acier ø 24 mm, épaisseur 0,5 mm, fixées par trois rivets, distance entre les joues, 44 mm.



La joue côté moteur est percée d'un trou carré, pour l'entraînement, les inscriptions suivantes y sont gravées « LE PASCAL » FRANCE BTE S.G.D.G. ETRANGER.

La joue côté clé comporte un trou circulaire qui recevra l'axe escamotable.



SOCIÉTÉ ANONYME DES PELLICULES FRANÇAISES

---

## Bobines de Pellicules

BREVETÉES S. G. D. G.

Spéciales pour l'appareil " LE PASCAL "

---

Les bobines de pellicules que nous avons établies pour l'appareil « Le Pascal » ne comportent pas de papier noir sur toute l'étendue de la surface sensible, elles sont, par suite, plus légères, et d'un maniement plus commode que les précédentes.

Leur chargement se fait en plein jour, par suite de l'adjonction, aux extrémités de la bande sensible, d'une certaine longueur de papier un peu plus large que la pellicule, et venant s'appliquer sur une contre-joue qui détermine l'étanchéité complète aux rayons lumineux.

Cette enveloppe est munie d'un œillet métallique permettant la mise en place de la bobine dans l'appareil et son entraînement par le mécanisme automatique qui caractérise « Le Pascal ».

Nous fabriquons également des bobines dite d'essai, sans émulsion, avec extrémités en toile, destinées à l'essai en plein jour, et à la vérification du mécanisme de l'appareil.

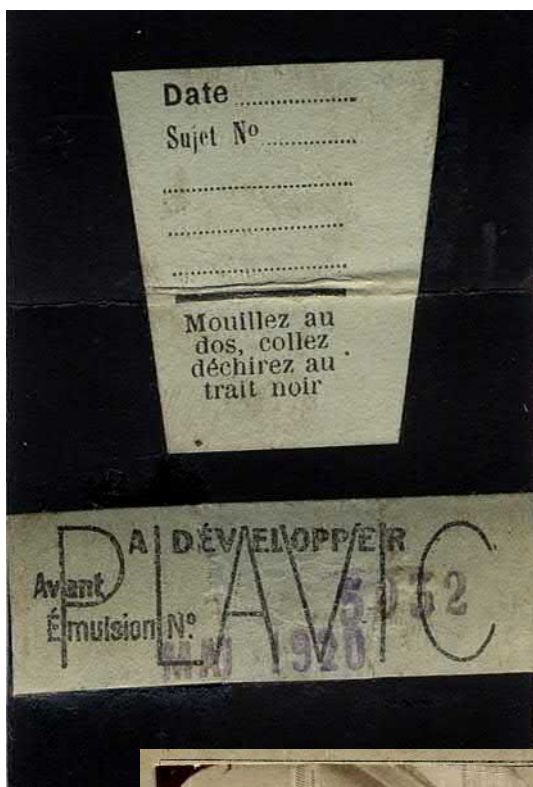
Prix de la bobine 12 poses 4 1/3-6. . . . .	1,50
Prix des boîtes de 4 bobines. . . . .	6,00
Prix de la bobine d'essai. . . . .	0,80



Le film a une longueur totale de 1,38 mètre : une bande de papier noir, longue de 15 cm et large de 39 mm est collée sur la bobine, vient ensuite la pellicule de même largeur, longue de 78 cm, avec émulsion Lumière, enfin une bande de papier noir large de 44 mm, longue de 45 cm, dont l'extrémité de forme triangulaire comporte un œillet en laiton pour l'accrochage sur la bobine réceptrice.

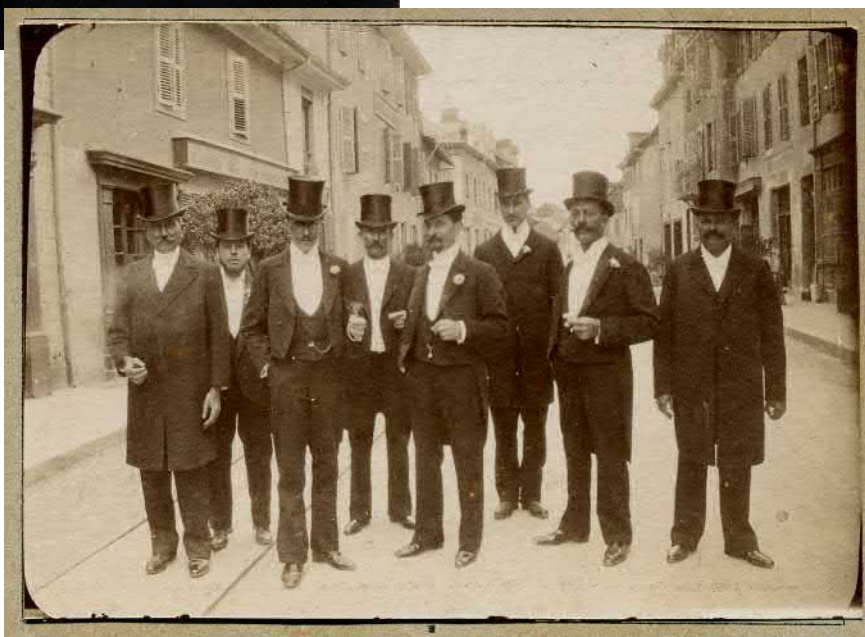


Extrémité de la bobine



Ce film, exclusivité Plavic, permet le chargement en plein jour, on remarque que le papier noir collé sur la bobine a exactement la même largeur que la pellicule, alors que le papier côté amorce est plus large, 44 mm, soit la distance entre les joues, ce qui assure l'étanchéité à la lumière en position enroulée, voir schéma de l'extrémité de la bobine.

On voit que cette pellicule est plus sophistiquée que la pellicule Kodak.



la pellicule française  
toujours fraîche

Préparée avec la célèbre émulsion Lumière,  
elle coûte moins que les marques étrangères.

**PLAVIC**

PELLICULES ET BLOCS-FILMS  
EN VENTE PARTOUT

Un point négatif cependant, la fenêtre du Pascal et la pellicule sont de même largeur, 39 mm, comme le guidage de la pellicule est imparfait, celle-ci ne recouvre pas entièrement la largeur de la fenêtre, entraînant le manque d'une partie de l'image, ce défaut se voit bien sur les photos, les quatre rayons des angles n'apparaissent pas en entier.



## LE PASCAL et la stéréoscopie



A la fin du 19<sup>e</sup> siècle la stéréo était très en vogue, F. Pascal prétendait que son appareil offrait la possibilité de faire de la stéréo grâce à sa rapidité, jusqu'à deux images par seconde.

La publicité du fabricant conseille de faire deux photos successives en tenant l'appareil à hauteur d'œil et en déplaçant le corps sur une jambe puis sur l'autre.

Le constructeur indique un moyen curieux d'obtenir des épreuves stéréoscopiques par deux expositions successives, faites en tenant l'appareil à la hauteur de l'œil, sans pied, le buste étant alternativement déplacé légèrement à droite, puis à gauche, ce qui s'obtient sans difficulté en portant successivement le poids du corps sur l'une puis sur l'autre jambe.

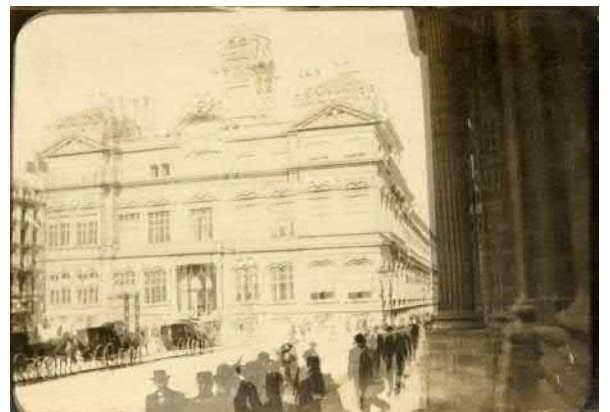
Chaque pellicule permet six couples de photos avec effet stéréoscopique.

Ces photos sont montées sur des cartes de 85 x 175 mm, la distance entre les centres des deux photos est de 69 mm.

Ces cartes sont compatibles avec les stéréoscopes classiques pour cartes de 8,5 x 17 cm.

Quelques inconvénients peuvent être constatés, le

cadrage des deux clichés peut être sensiblement décalé, bien que le laps de temps entre deux prises de vue soit faible, le sujet a pu bouger, l'effet stéréo est exagéré si le déplacement de l'appareil est trop important. La superposition des deux clichés montre le déplacement des personnages et des fiacres entre les deux déclenchements.



### Accessoires pour LE PASCAL

Sac en cuir pour l'appareil, la partie supérieure, en forme de parallélépipède, contient l'appareil qui repose sur deux pièces en bois, la partie inférieure, de forme pyramidale, peut contenir 12 bobines, le dessus du sac est marqué **JL**, le fermoir est gravé **HG LYON**, comme pour tous les sacs connus, ce n'est donc pas une personnalisation aux initiales du propriétaire.

#### Prix des accessoires en 1900 (Francs) :

Sac pouvant contenir 12 bobines ..... 5,75

Cône d'agrandissement spécial format 12 x 16.....12,50

Bobine 12 poses.....1,50

Boîte de 4 bobines .....6

Cuvette émail avec graduations peintes .....1,25

Bobine d'essai .....0,50

La bobine d'essai, sans émulsion, avec extrémités en toile était destinée à l'essai et à la vérification du mécanisme de l'appareil.

Le Pascal pouvait, sur commande, être fabriqué avec objectif anastigmat Zeiss au prix de 100 F. Ce modèle a-t-il existé ?



Un appareil Français peu courant, Le **MULTI-PHOTO**

présenté par Jean-Louis Bessenay

CATALOGUE N° 2

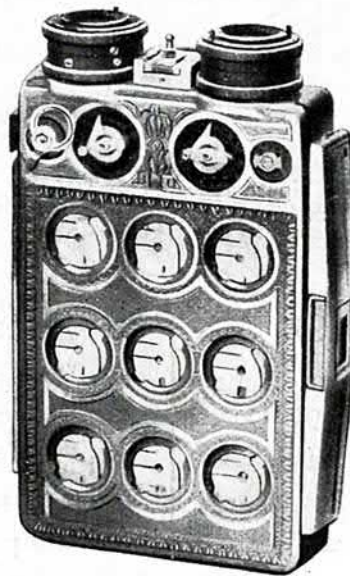
AVRIL 1924

# MULTI-PHOTO

MARQUE DÉPOSÉE

La Photographie par les Appareils "WOJCIK"

Brevets Français et Etrangers



Marque de fabrique



Marque de fabrique

"MULTI-PHOTO" Appareil photographique à prise de vues multiples.

**AGRANDISSEURS.** Agrandissements nets et rapides.

**PROJECTEURS.** - Projections fixes et animées.

**CUVES** pour développement en plein jour.

**CHASSIS A GRILLE.** — **STÉRÉOSCOPES.**

Tous accessoires pour la Photographie.

**J. GAMBES**  
4, Rue Président-Carnot, 4  
**LYON**

## MULTI-PHOTO

BUREAUX ET ATELIERS :

55-57, Rue Jean-Jaurès — LYON-VILLEURBANNE

Registre du Commerce Lyon A. 45.390

Compte Chèques Postaux Lyon N° 16.396 — Adr. Télégr. : **Multiphoto-Villeurbanne**

# MULTI-PHOTO

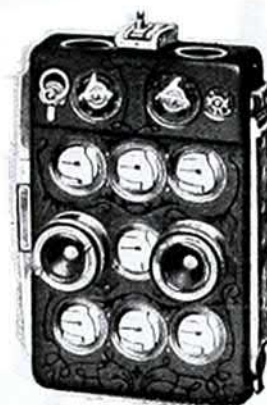
Appareil photographique à prise de vues multiples



Montrant les objectifs disposés pour la mise en poche ou en sac.



Montrant les cloisons mobiles intérieurement.



Montrant l'appareil les objectifs disposés pour prises de vues.

## Série M. 9

108 vues différentes avec une boîte de plaques ou film pack  $9 \times 12$

Construction métallique

Boîtier embouti émaillé ou décoré

Épaisseur :  $32 \text{ m/m}$

## Série M. 6

72 vues différentes avec une boîte de plaques ou film pack  $9 \times 12$

Boîtier : Construction mixte bois gainé et ébonite

Épaisseur :  $45 \text{ m/m}$

*Le Multi-Photo remplit à la fois les conditions d'économie et de diversité rendant la photographie attrayante.*

On peut obtenir soit :

- 1° Des vues simples de format et d'angle de champ variables;
- 2° Des vues stéréoscopiques à relief variable (écartement 40-60-80);
- 3° Des vues panoramiques horizon (angle  $170^\circ$ ), longueur  $120 \text{ m/m}$ , hauteur 15 à  $50 \text{ m/m}$ .

## DESCRIPTION DE L'APPAREIL

**Objectifs.** — Les objectifs montés sur nos appareils sont des anastigmat's de grande finesse plus ou moins lumineux et plus ou moins grands angulaires suivant la série mais supportant tous de très forts agrandissements. Nos objectifs sont sévèrement contrôlés et réglés.

**Monture d'objectif.** — Réglage très doux au moyen d'un système hélicoïdal à 20 filets. La mise au point peut être effectuée de 30 centimètres à l'infini avec deux repères pour *plaques noires* et *plaques en couleur*. La bague de repère de la mise au point est réglable. **Diaphragme Iris. Bouchons vissés.**

**Obturateur.** — L'obturateur très perfectionné est *auto-déclancheur et à poses variables à grande amplitude*, c'est-à-dire qu'il permet à l'appareil de fonctionner seul, sans le concours de l'opérateur qui peut ainsi se photographeur

*La pose automatique* est variable depuis 1/500<sup>e</sup> de seconde (vues en auto, en chemin de fer ou photographie des sujets mobiles à déplacement très rapide) jusqu'à 70 secondes pose pour plaques en couleur).

*Un dispositif avertisseur* prévient au moment où l'obturateur va de lui-même fonctionner.

**Cloisonnement intérieur.** — Ce dispositif *multi-cellulaire* permet par *pivotage* des cloisons d'augmenter le format de certaines épreuves en vue de donner plus de champ (vues de monuments lorsqu'on manque de recul ou vues panoramiques) ou de donner l'*excentration* relative de l'objectif par rapport à l'épreuve (vues d'intérieurs ou vues stéréoscopiques) afin d'avoir sur l'épreuve des premiers plans très rapprochés.

*Dans la série M 6 les cloisons sont fixes.*

**Vues stéréoscopiques.** — *Les objectifs étant mobiles* peuvent être placés à des écartements plus ou moins grands ce qui donne une puissance de relief plus ou moins forte, un relief doux étant intéressant (par exemple) pour les *portraits bustes* à courte distance, par contre une *vue panoramique* demande un fort relief.

**Signalisation des régions impressionnées.** — *Afin de rappeler à l'opérateur* les vues qu'il a tirées sur la plaque, un *signal numéroté* lui indique automatiquement les régions impressionnées.

**Châssis.** — Les châssis plaque sont munis d'un *cadre particulier* qui oblige la plaque à plaquer contre l'appareil et assure ainsi un *parfait parallélisme*.

**Viseurs.** — Les appareils sont livrés soit avec un *viseur clair à willeton et à glace* se développant latéralement soit avec un *viseur clair pivotant*. Ce dernier permettant la vue panoramique extra grand angle, 160° par vues successives d'une même rangée.

**Indicateur de temps de pose.** — Se place sur demande sur le côté de l'appareil. Basé sur l'extinction du sujet vu à travers de *multiples trous* fermés par un support *transparent graduellement teinté*. Le temps de pose est indiqué en regard de chaque trou.

*Ce dispositif* monté à genouillère s'utilise pour la stabilité de l'appareil lorsqu'il est placé sur un support pas très plan et que l'on ne peut employer le pied.

**FONCTIONNEMENT**

Le *Multi-Photo* est aussi simple d'emploi que l'appareil photographique le plus populaire si l'on ne s'en sert qu'avec les dispositions des autres appareils. Chacun des perfectionnements qui lui sont propres demande une façon de s'en servir très simple et vite comprise par l'opérateur.

Pour faciliter l'emploi du "*Multi-Photo*" et bien comprendre le fonctionnement des dispositifs nouveaux brevetés en France et à l'Etranger, il est joint à chaque appareil *une notice explicative avec exemples.*

**Tarif des Appareils "MULTI-PHOTO"**

Série **M. 6 O.** montés avec obturateurs donnant la pose en 1 et 2 temps ainsi que l'instantané réglable de 1/25° de seconde à 1/200° de seconde

Code Télégraphique		Prix
APPARA	- Montures fixes, objectifs genre anastigmat F. 60, f. 7,5	290 »
APPARE	- Montures réglables simplifiées, obj. anastigmat F. 56, f. 6,8	550 »
APPARI	- Montures réglables perfectionnées, obj. anastigmat F. 54, f. 6,3	650 »

Série **M. 6 P.** montés avec obturateur autodéclancheur.

Code		Prix
APPARO	- Montures réglables perfectionnées, obj. anastigmat F. 54, f. 6,3	875 »
APPARU	- — — — — — F. 54, f. 4,5	1.175 »

Série **M. 9 PN** montés avec obturateur autodéclancheur boîtier émaillé noir.

Code		Prix
MULTA	- Montures fixes, objectifs anastigmat F. 45, f. 6,8 . . . . .	970 »
MULTE	- Montures réglables simplifiées, obj. anastigmat, F. 40, f. 6,3	1.125 »
MULTI	- — — perfectionnées — F. 40, f. 4,5	1.300 »

Série **M. 9 PG,** montés avec obturateur autodéclancheur Boîtier argenté guilloché.

Code		Prix
MULTO	- Montures fixes, objectifs anastigmat F. 45, f. 6,8 . . . . .	1.020 »
MULTU	- Montures réglables simplifiées, obj. anastigmat F. 40, f. 6,3	1.175 »
PHOTA	- — — perfectionnées — F. 40, f. 4,5	1.350 »

Série **M. 9 PL,** Série de luxe entièrement conforme à la série précédente au point de vue perfectionnement mécanique, seul le boîtier est ciselé à la main ou gainé peau, teinté et décoré à la main, ce qui donne un caractère artistique à cette série d'appareils.

Code		Prix
PHOTE	- Gagné peau décoré, objectif anastigmat, F. 40, f. 4,5 . . .	1.400 »
PHOTI	- Ciselé à la main, objectif anastigmat, F. 40, f. 4,5 . . . . .	1.400 »

## Sacs pour Appareils "MULTI-PHOTO"



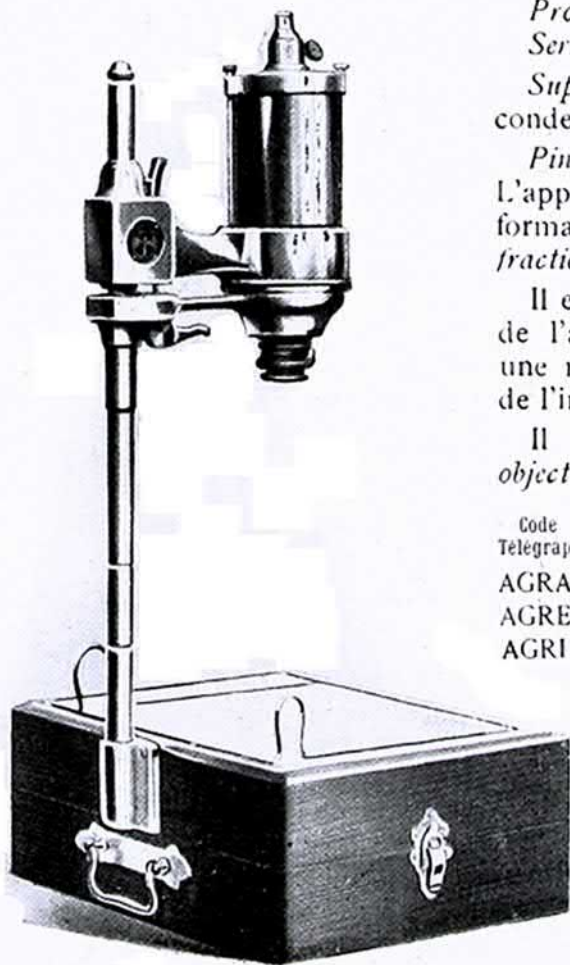
Code Télégraphique

SACA. En cuir souple . . . . .	20 »
SACI. En cuir glacé semi-rigide . . .	30 »
SACO. En cuir rigide type valise . .	70 »

Les sacs sont tous livrés avec courroies pour porter à la main ou en bandoulière.

Le cliché représente le sac rigide type valise.

## Agrandisseur "MULTI-PHOTO"



*Projection verticale.*

*Serrage sur colonne par grille.*

*Support plaque pivotant dégageant le condensateur.*

*Pincement de la plaque par excentrique. L'appareil admet des plaques jusqu'au format 18 x 24 en vue d'agrandissements fractionnés.*

Il est construit pour recevoir l'objectif de l'appareil Multi-Photo afin d'obtenir une reproduction exacte par *reversibilité* de l'image.

Il peut également recevoir d'autres objectifs.

Code  
Télégraphique

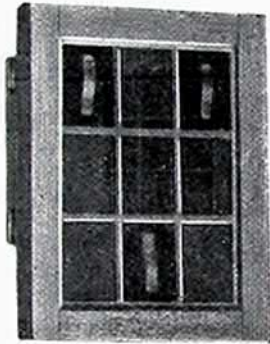
### Tarif des Agrandisseurs

	Prix
AGRA. Agrandisseur fixe à tablette bois . . .	220 »
AGRE. Démontable avec boîte noyer ciré . . .	295 »
AGRI. Objectif . . . . .	40 »

Le cliché représente l'agrandisseur démontable fixé sur sa boîte servant de tablette.

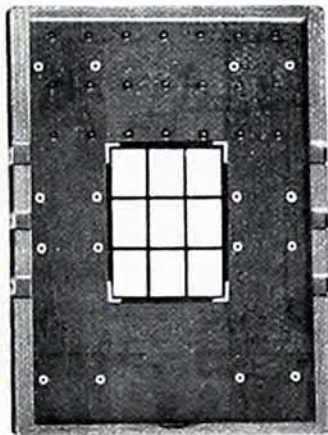
**Châssis Porte-Plaques dispositif à cadre**

Ce cadre assure la mise au point rigoureuse. Code télégraphique CADRA  
 Prix..... 6 50



**Châssis-Grille**

Code Télégraphique		Prix
CHASSA	Châssis 9×12 à grille régulière...	12 »
CHASSI	— — — irrégulière	12 »
CHASSO	Châssis stéréoscopique simple...	18 »



**Châssis Universel**

pour transpositions stéréoscopiques à écartement variable permettant de grouper ensemble sur un même support des vues appartenant à des négatifs différents.

Code Télégraphique	Prix
CHASSU av. accessoires	75 »



**PROJECTEURS**

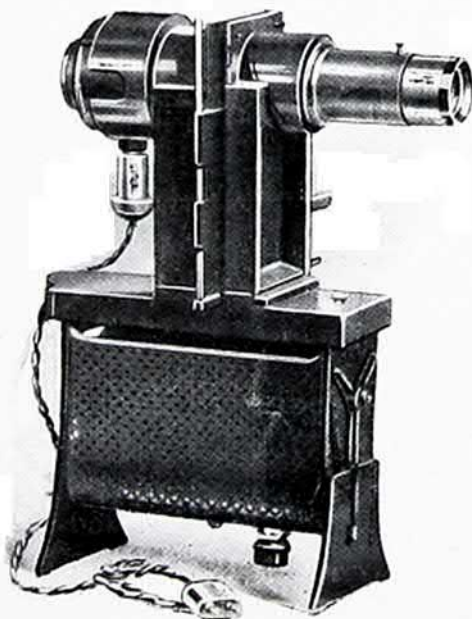
*Nos appareils de projection sont munis d'un dispositif spécial permettant de passer successivement les différentes vues d'une plaque sans être obligé de la couper.*

**Modèle P. A.** Léger et peu encombrant

Hauteur.....	350 m/m
Longueur.....	250 m/m
Largeur.....	80 m/m

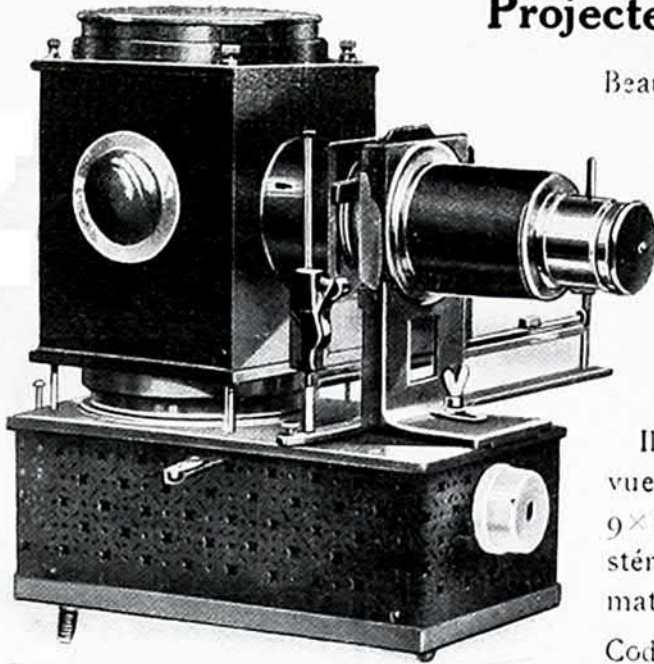
Il permet malgré ses dimensions réduites une projection très éclairée sur un écran de 1<sup>m</sup>50 de largeur. Il fonctionne sur tous les courants et permet de projeter les vues stéréoscopiques au format 45×107 m/m.

Code Télégraphique	PROJA
Prix .....	325 »





## Projecteur Modèle G. A.



Beaucoup plus puissant que le précédent

Hauteur 400 m/m

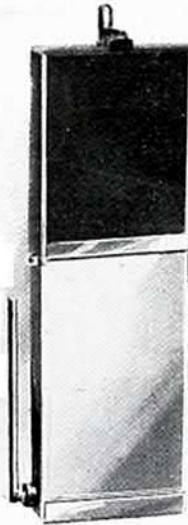
Longueur 350 m/m

Largeur 180 m/m

Il permet de passer les vues différentes sur plaques 9×12 ainsi que les clichés stéréoscopiques jusqu'au format 6×13 c/m.

Code Télégraphique PROJE

Prix..... 800 »



## Cuve pour Développement en plein Jour

Cette cuve permet de développer les plaques photographiques *sans avoir recours à la chambre noire*. Contrairement aux cuves existant actuellement sur le marché le passage des plaques dans la cuve *s'effectue automatiquement l'opérateur restant en pleine lumière*.

Les plaques introduites se *séparent d'elles-mêmes* afin d'avoir un développement régulier.

Code Télégraphique : CUVA

Prix ..... 100 »

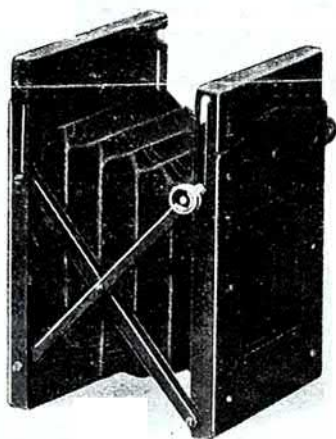
## STÉRÉOSCOPE



Nous avons créé plusieurs types de stéréoscopes permettant de *passer successivement* les différentes vues d'une même plaque *sans couper* cette dernière.

Une *correction optique* permet d'utiliser nos stéréoscopes quel que soit l'*écartement* de la transposition.

Renseignements complémentaires sur demande.



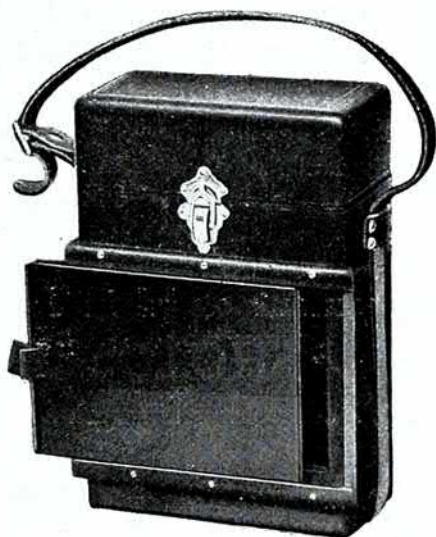
### Soufflet rallonge

Ce soufflet se glisse à la place des *châssis-plaque* ou du *châssis-magasin* sur l'appareil photographique "Multi-Photo".

Il permet avec un *objectif approprié* d'obtenir des formats 9×12 intégral.

Code Télégraphique : SOCA

Prix..... 180 »



### Sac rallonge

Ce sac rigide sert à transporter l'appareil "Multi-Photo" et permet en outre de faire des épreuves au format 9×12 ainsi que des vues stéréoscopiques au format 6 1/2 × 9. Il convient pour obtenir ces résultats de se servir d'objectifs couvrant ce format par dédoublement ou d'employer des objectifs supplémentaires de foyer suffisant.

Code Télégraphique : SACU

Prix..... 100 »

## MARQUE DE FABRIQUE

La marque "MULTI-PHOTO" est notre marque de fabrique dûment enregistrée selon la loi. Nul n'a le droit de s'en servir pour décrire ou annoncer un appareil ou un produit photographique étranger à notre fabrication.

## CONDITIONS DE VENTE

Les prix du présent tarif sont nets et au comptant ; chaque commande doit être accompagnée d'un mandat-poste ou chèque postal pour son montant en y ajoutant le prix du transport.

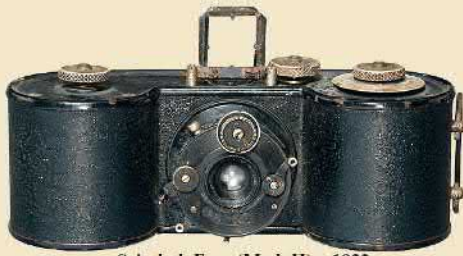
Conditions spéciales pour photographes et commissionnaires.

Toutes nos marchandises voyagent aux risques et périls du destinataire.

Les prix figurant sur ce catalogue peuvent varier suivant nos prix de revient au moment de la livraison et nous ne prenons aucun engagement à ce sujet.

Les gravures représentant nos appareils ne sont pas garanties exactement conformes, nos appareils pouvant être modifiés par des perfectionnements ou des procédés de fabrication.

*Plus sur le Multiphoto dans un prochain numéro !*



»Seisshab Esco (Mod. II)«, 1922



»Sutton's Patent Panoramic Lens«, 1859  
Exceptionnellement rare et ancien  
objectif à eau d'origine!



»Leica 250 FF Reporter«, 1935



Appareil Trichrome »Jos-Pe:  
Système Miethe«, vers. 1910/25



Exposition »Stanley Kubrick: Still Moving Pictures (1945-50)«  
106 photographies originales, sous cadres, de l'exposition de 1999  
en Allemagne et en Suisse. Possédez votre propre exposition photo sur le  
légendaire metteur en scène américain!



Appareil Detective »R.A. Goldmann, Vienne«,  
vers 1895  
Extrêmement rare!



Chambre collodion humide  
»Carte de visite«, vers 1865  
France

## N° 1 Mondial

# Vente aux Enchères Spécialisée »Photographica & Film«

16 Mai 2009

Plus de 450 lots pour collections de haut niveau et pièces d'exposition classiques de  
l'histoire de la Photographie et du Film.

– **Date limite pour les dépôts de la prochaine vente (26 Septembre 2009): 15 Juin 2009** –

Pour plus d'informations soyez aimables de visiter notre site à:  
[www.Breker.com/LiveAuctions](http://www.Breker.com/LiveAuctions) à partir de mi-Avril 2009.

Vous pouvez nous contacter par courrier, fax ou courriel pour obtenir plus d'informations sur les dépôts et les abonnements.

👉 Vos dépôts sont les bienvenus à tout moment! 👉



## AUCTION TEAM BREKER

### Les Spécialistes en »Photographica & Film«

P.O.Box 50 11 19, 50971 Cologne, Allemagne Tel. +49/2236/38 43 40, Fax +49/2236/38 43 430,  
Otto-Hahn-Str. 10, 50997 Cologne (Godorf) Allemagne · e-mail: Auction@Breker.com · Heures d'ouverture: du Mardi au Vendredi de 9 h à 17 h

**SOYEZ AIMABLES DE CONTACTER NOS REPRESENTANTS INTERNATIONAUX:**

U.S.A.: Lee Richmond, 'The Best Things', Tel. (703) 796-5544 \* Fax (703) 766-0966 \* BREKER@TheBestThings.com

Japon: Murakami Taizo, Tel./Fax (06) 6845-8628 \* murakami@ops.dti.ne.jp · France: Pierre J. Bickart, Tel. (01) 43 33 86 71 \* AuctionTeamKohn@aol.com

Grande Bretagne: Brian Chesters, Tel. 01253-640 843 \* g4nxw@hotmail.co.uk · Australie & Nouvelle Zelande: Dieter Bardenheier, NZ, Tel./Fax +64(09) 817-7268 \* dbarden@orcon.net.nz

Russie: Russian Antique Inc., Tel. (095) 956-9484, PR@antiq.info (catalogues) \*

Polyguide Ltd. Moscow, Tel. (925) 740-66-03, Tel/Fax (985) 999-93-55, ml.mediaservice@gmail.com (Achat et Vente des objets)

# INSTRUCTION POUR L'AUTOPHOTOGRAPHE CHRONOPOSE

Breveté S. G. D. G.

## MODÈLE SIMPLE

L'Autophotographe, modèle simple, fait exécuter des poses variables de 1/10 à 5 secondes, aux obturateurs à pose tenue dite pose en un temps. (1)

### INSTALLATION.

Le pied portant l'appareil photographique sera muni d'une ceinture ou anneau en caoutchouc, pour y suspendre l'Autophotographe par son crochet.

L'instrument pourra ainsi fonctionner sans occasionner de vibrations à l'appareil photographique.

Les olives de l'obturateur et de l'instrument seront réunies par un tuyau en caoutchouc de 35 <sup>cm</sup>/<sub>100</sub> de long environ.

### DISQUE AVERTISSEUR.

L'Autophotographe possède un disque avertisseur, qui, à l'état de repos, occupe la position A, où il est retenu par une vis qui s'engage dans le trou du disque. Lorsque l'instrument est armé, on dégage ce disque pour lui faire occuper la position A', où il est retenu par la petite goupille B.

### RÉGULATEUR.

Le régulateur P, mobile autour de l'olive du cylindre 2, possède une goupille, qui permet de le tourner et d'amener le trait J qu'il porte en regard des traits : F (fermé), L (fuite lente), R (fuite rapide).

### POSES EN SECONDES.

Le trait J du régulateur doit être bien en regard de ceux correspondant à : L (fuite lente) pour les obturateurs dits à ampoules (obturateurs à rideaux); F (fermé) pour les obturateurs à piston (obturateurs genre Unicum); (2)

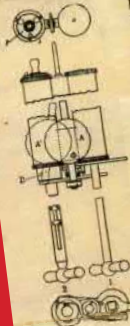
### POSES EN FRACTIONS DE SECONDES.

Le trait J du régulateur doit être bien en regard de celui correspondant à : R (fuite rapide) pour les obturateurs de tous genres, lorsqu'il s'agit d'obtenir les vitesses de fractions de seconde.

### POUR ARMER (Poses tenues dites poses en un temps).

Mettre l'obturateur sur pose tenue dite pose en un temps, tirer à fond la tige 1, ensuite la tige 2, en s'arrêtant au cran correspondant à la pose désirée, 1, 2, 3 secondes, etc., marquées d'un côté de la tige, ou 1/10, 1/8, 1/5, etc., marqués de l'autre côté (3).

(1) On entend par obturateur en un temps tous ceux qui restent ouvert tant que la main fait pression sur la poire et que l'ouverture cesse dès que cette pression n'est plus exercée.  
(2) Les obturateurs qui ont leur piston bien étanche seront traités comme s'ils étaient à ampoules.  
(3) Quelques genres d'obturateurs ne permettront pas d'obtenir les fractions de pose 1/10, 1/8 de seconde, cela tiendra à la dureté de leur détente ou fuite de leur piston, on devra se contenter des fractions suivantes 1/5, 1/2, etc.



autres vitesses propres à l'obturateur).  
désirée, tirer à fond successivement les deux tiges, et dans le  
désiré, mettre le curseur G à la position H (voir figure).  
fonctionner l'obturateur sans intention.  
L'Autophotographe étant armé et le disque avertisseur placé comme il est dit plus haut,  
ou mettra l'appareil en marche en appuyant sur la détente C. La tige 1 étant devenue libre,  
s'enfoncera lentement et donnera un laps de temps suffisant (environ 30 secondes) pour aller  
se placer à l'endroit désiré, le disque avertisseur, déclenché automatiquement, avertira que  
l'instrument va opérer. Le piston 2, fera fonctionner l'obturateur suivant la façon dont celui-ci  
aura été réglé, et suivant la façon dont le piston 2 aura été armé.

**AVIS IMPORTANT**  
Lorsqu'on aura l'occasion de faire fonctionner l'instrument sans qu'il soit relié à un obturateur,  
on aura soin de boncher l'olive à l'aide du doigt, pour éviter le choc brutal du piston compresseur.

# INSTRUCTION POUR L'AUTOPHOTOGRAPHE CHRONOPOSE

Breveté S. G. D. G.

## MODÈLE UNIVERSEL

L'Autophotographe universel est absolument nécessaire pour obtenir des poses variables avec les obturateurs exigeant un coup de poire pour ouvrir, et un second coup de poire pour fermer; en outre comme le modèle simple il fait la pose en un temps.

### POSES EN UN TEMPS (de 1/10 à 5 secondes).

Le modèle "Universel" fonctionne comme le modèle "Simple" pour la pose tenue, l'instantané et les vitesses variables. Lorsqu'il s'agit de la pose tenue, mettre le curseur G à la position H et amener la flèche du cône R en regard de la division 5 gravée sur la tige 1. L'instrument réglé ainsi sera traité comme le modèle "Simple".

### POSES EN DEUX TEMPS (de la 1/2 seconde à 10 secondes).

Mettre le curseur G à la position I, armer complètement les tiges 1 et 2, amener la flèche du cône R en regard du trait correspondant à la pose désirée.

La pose en deux temps sera toujours chronométrée par l'instrument et les différentes constructions d'obturateurs (étanchéité des pistons, dureté des détentes) n'influenceront en rien sur la durée des poses demandées.

