



*Rencontres Iconomécanophiles de Lyon.  
Novembre 2007*



# RENCONTRES ICONOMÉCANOPHILES DE LYON, 17 et 18 novembre 2007





**P**our un peu, je pourrais croire au Père Noël. Bien sûr, cette belle fête arrive et la plupart d'entre nous échangerons des vœux de bonheur et de santé, mais ce n'est pas à ce propos là que je retournerais vers mes jeunes années.

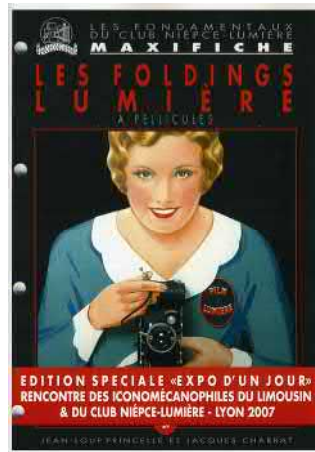
Je lançais, lors de l'édito du précédent bulletin, un appel angoissé pour vous alerter du niveau très bas de notre stock d'articles. Et voilà que nous nous retrouvons à la tête de plusieurs documents, tous aussi intéressants les uns que les autres. A un tel point qu'il nous a fallu faire un choix. Tout ne paraîtra pas dans ce bulletin mais ne vous impatientez pas, le solde sera publié au cours des prochaines sorties.

Un grand merci à ceux qui ont répondu et ainsi participé à la vie de notre Club !

Cet appel était aussi suivi d'une non moins angoissée relance pour les Rencontres des Iconomécanophiles. Et bien, pour une surprise ce fut une surprise, plus de 37 personnes auront répondu et fait le voyage de Lyon pour une réunion d'une très grande qualité. Voilà vraiment de quoi croire au Père Noël.

Ce bulletin, le dernier de l'année, sera consacré à des appareils que nous ne voyons pas très souvent dans nos colonnes, Alpa Post, Leica M6 séries limitées, Lemaire, de quoi intéresser le plus grand nombre. Vous lirez aussi plusieurs pages que nous avons extraites du futur ouvrage consacré à Fex. Je peux vous écrire que celui-ci se porte bien, que la maquette est actuellement à la correction et que nous tiendrons les délais promis de fin du 1<sup>er</sup> trimestre 2008. Nous avons hâte de le voir sortir des presses car tous ceux qui ont pu regarder les pages de démonstration lors de foires, rendez-vous ou autres rencontres, se sont montrés très intéressés par ce qu'ils ont lu. Pour ceux qui n'auraient pas souscrit, il est encore temps de le faire.

Enfin, je vous rappelle que l'année finissant, l'heure du renouvellement de la cotisation sonne. N'oubliez pas d'adhérer pour 2008, vous pourrez découvrir encore plein de nouveautés et de moments palpitants. C'est tout ce que je vous souhaite pour ces fêtes de fin d'année. Une pensée toute particulière à ceux pour qui la santé est le capital le plus précieux à recouvrer.



*On est tous dingues de la Maxifiche foldings Lumière !*



**LUC BOUVIER**  
**SPÉCIALISTE EN APPAREILS FRANÇAIS**

9, Avenue de l'Europe  
28400 - NOGENT-LE-RÔTROU

**VENTE - ACHAT - ÉCHANGE**  
**OCCASION - REPRISE - COLLECTION**

**ACHÈTEZ COMPTANT TOUTES COLLECTIONS**  
Tel: 06.07.48.78.77 - 02.37.53.12.68  
[www.french-camera.com](http://www.french-camera.com)  
[contact@french-camera.com](mailto:contact@french-camera.com)

**SUR RENDEZ-VOUS**  
Vente par correspondance  
Boutique sur le Web  
Conditions de paiement Carte Bleue Française

## SOMMAIRE

### II Rencontres de Lyon

#### 3 Éditorial

*par Gérard Bandelier*

#### 4 Les Alpa Post

*par Gilles Delahaye*

#### 6 Canettes

#### Photographiques

*par E.S. Lothrop, Jr.*

#### 9 Leica M-6

#### Ivory custom

*par Claude Bellon*

#### 14 Résurrection d'une chambre de foire

*par Pierre Bris*

#### 16 A propos de

#### P-G Harmant

*par Roland Weber*

#### 18 M. Lemaire,

#### Photographe

*par Jean-Yves Moulinier*

#### 22 Annonces et Foires

#### 25 Nos Annonceurs

#### 24 La vie du Club

*par Gérard Bandelier*

#### 25 Aperçus sur

#### le FEX nouveau !

*par Hélène et Jacques Charrat,  
Gérard Bandelier, Régis Boissier*

#### Couverture I :

*L'Institut Lumière  
(Collection Institut Lumière)*

#### Couverture IV :

*Coffret Indo Comodor  
(Photo Jacques Charrat)*

# LES ALPA POST

par Gilles Delahaye

Nous connaissons tous les appareils Poste, en particulier les Foca Poste, présentés dans de précédents bulletins par messieurs Muller et Adenis. Pour mémoire, ces appareils étaient des PF1Bis ou des Standard avec optique à tirage rallongé (ou avec bague allonge) et obturateur mono vitesse.

Le Leïca Post bénéficie aussi d'une notoriété importante qui est en rapport avec celle de son constructeur Leitz : les modèles MD et MDa ont été produits à 564 exemplaires environ en version Post. Ce chiffre, extrait du Leïca Pocket Book est donné à titre indicatif car dans un article de Cyclope, Mr Heimfert indiquait un total plus important de 794 exemplaires qui ne comprenait pas les appareils français ou suédois par exemple. De plus, des numéros relevés en dehors des séries répertoriées ou dans des modèles différents (M4 et MD2 par exemple), indiquent que ce chiffre est vraisemblablement très en dessous du nombre réel d'appareils Leïca Poste.

Pour remplacer les Leïca en Allemagne, c'est Robot qui fournit le Robot-motor-recorder 27 C FTZ Post. Cet appareil sera adapté sur le dispositif Monoblitz III Alos qui était fourni avec les Leïca.

Un autre fabricant, très réputé dans le domaine de la photographie, mais dont la production est restée pratiquement confidentielle comparée à celle du géant Leïca, a commercialisé une importante série d'appareils Poste. La société Pignons SA, de Ballaigues en Suisse, après avoir été précurseur dans le domaine du reflex 24 x36 avec l'Alpa Reflex, a été contrainte par la concurrence japonaise à se spécialiser dans des domaines où la production de masse nipponne n'était pas compétitive. Les dernières séries de ses appareils étaient donc des appareils « de niche » comme l'ALPA 11a, dédié à un usage Poste. C'est la société suisse Alos AG de Zurich, ayant aussi utilisé les MD et MDa Leïca, qui fournissait le système complet de photographie des compteurs téléphoniques. Rappelons en effet que ces appareils, que l'on trouve en général nus, ne pouvaient être utilisés qu'avec tout un équipement dédié qui assurait la position du boîtier par rapport aux compteurs à photographe et l'éclairage convenable en fonction de la sensibilité du film utilisé, de la vitesse de l'obturateur qui était en général fixe et de l'objectif monté sur l'appareil. Chez Foca, ce sont les fameuses et très rares boîtes à lumière Les-cat qui assuraient ce service mais de nombreuses variantes devaient exister car les appareils Foca présentent une très grande disparité au niveau du tirage des objectifs et de l'équipement en prises de synchronisation flash.

## L'ALPA 11a Post et son équipement ALOS

Contrairement à Leitz, chez qui la production de MD et MDa Post n'a représenté qu'une petite série, la production de l'ALPA 11a est la plus importante de la marque. La série Post comporterait environ 2800 pièces, chiffre qu'il est difficile d'affiner car les totaux diffèrent suivant que l'on additionne le nombre de boîtiers ou d'objectifs. Cela en fait quand même la plus grosse production d'appareils spécialisés Poste. On distingue plusieurs variantes par l'équipement optique et le format de prise de vue :

Objectifs Alos (fabrication attribuée à Asahi dans certains ouvrages alors que d'autres auteurs mentionnent Spectros comme fournisseur de ces optiques)

Objectifs ENNA Lithagon

Objectifs Staebble

On peut aussi trouver des variantes en fonction du format de prise de vue :

24x24

24x27

24x36

Ensuite, on trouvera de nombreuses adaptations, l'exemple suivant étant apparié à son système d'éclairage, il est clairement mentionné que le boîtier a fait l'objet d'adaptation et qu'il doit être utilisé de façon précise.

## L'ALPA 11a n° 63517 et l'ALOS MONOBLITZ IV n° 4190

Cet ensemble Poste, ayant été utilisé par les British Telecom, se compose d'un boîtier ALPA 11a n°63517 de 1985 équipé d'une optique marquée ALOS 3,5/35. L'appareil est doté d'une platine avant portant deux tétons de centrage et de fixation sur la poignée. Il faut préciser que, contrairement à ce que pourrait laisser penser une photo illustrant « Alpa complete collector guide », l'appareil n'est pas fixé sur la poignée par son pas de vis sous la semelle mais uniquement par les tétons. Le déclenchement s'effectue par un flexible se vissant sous la semelle du boîtier. La synchronisation flash s'effectue par un câble de la poignée branché sur la prise adéquate à l'arrière du capot.

La mallette d'origine comprend, en plus, la poignée support permettant la fixation du boîtier et contenant les lampes d'éclairage, un générateur de courant indépendant pour le flash. Les étiquettes portées par la mallette ainsi qu'un avertissement collé sur la poignée indiquent que l'appareil a été modifié et qu'il faut pour rembobiner le film, maintenir le bouton de débrayage appuyé pendant toute l'opération.

Avec l'accord de la société Westlicht, la photo d'un Alpa 11a avec optique Staebble est présentée. On peut remarquer que la façade de l'objectif ainsi que la focale et l'ouverture sont identiques à celles des objectifs qui ont été montés sur la petite série d'Alpa Reflex assemblés après cessation de l'activité de Pignons SA (20 à 50 exemplaires????)

## Bibliographie :

*Foca PTT, J-P Adenis, bulletin du Club NL n°49*

*Foca Standard PTT, E Muller, bulletin du Club NL n°67*

*Alpa-Reflex, A Columberg*

*Alpa, Always different from the rest, L Thewes*

*Alpa Complete Collector Guide, Bea+Poly Publishers*

*Westlicht Auction, Vienne, Autriche, <http://www.westlicht-auction.com/>*

*Leica Pocket Book, 6ème édition, Hove Collectors Books*

*Cyclope n°8 et n°9*

*Robot Collection, C. Bellon, Ed DDP Images*





*Alpa 11a n°63517*

< vue de face

vue de dos >



*Alos Monoblitz IV n° 4190*

< l'alimentation

le boîtier des tubes flash  
avec sa poignée >



*Vue arrière du boîtier Monoblitz IV*

< on voit ici la platine de montage  
de l'appareil Alpa 11a  
et la référence du modèle >



*L'appareil monté dans  
le boîtier flash :*

< vue de face

vue de dos >



*L'Alpa 11a Post avec  
l'objectif Staebli à gauche  
et à droite l'Alpa  
reflex 23399.*



## CANETTES PHOTOGRAPHIQUES 35 MM

*par Eaton S. Lothrop, Jr, traduction Gérard Bandelier*

Les appareils photo, depuis l'origine, ont été de formes très différentes, voire même très inhabituelles. La forme a souvent une relation avec la fonction ou avec l'esthétique de son apparence. Parfois, aussi, la nouveauté de la forme permet d'attirer des clients potentiels.

En 1978, le fabricant japonais, Tizer Company Ltd, met sur le marché un appareil en forme de canette de 250ml. Ce dernier est au format 110. L'appareil a une forme de canette de Coca Cola et c'est la filiale japonaise de ce marchand de limonade qui a passé la commande de cet objet promotionnel. La ressemblance s'arrête à la forme, car les dimensions, elles, ne sont pas les mêmes. L'appareil est plus petit que la véritable cannette. Ce sera le cas pour toute la série qui suivra cette première sortie. Tizer produira une canette appareil photo pour Orangina. La production de cette dernière sera d'ailleurs réalisée à Taiwan. La production des canettes dans l'île de Formose deviendra significative à cause, notamment, des coûts de production très inférieurs à ceux du Japon. La production durera un temps à Formose pour se déplacer vers la République Populaire de Chine, toujours pour les mêmes raisons de baisse de coûts de production.

L'histoire des canettes au format 110 est encore à traiter car l'article s'intéresse plutôt au format 35mm.

Vingt ans, environ, après la sortie de cette première canette, une nouvelle boîte respectant le format conventionnel américain de 335ml arriva sur le marché. Le premier exemplaire connu est sorti fin 1997 ou au début de 1998. Il était tout blanc, sans marque distinctive si ce n'est la ressemblance avec la vraie canette. L'appareil accepte les cassettes 135 classiques. L'avance du film se fait par rotation d'un côté de la boîte. L'objectif est recouvert d'un panneau, qui lorsqu'il est déplié, comporte un flash. Les canettes au format 110 sont prévues pour accueillir un flash mais il s'agit là, d'un accessoire optionnel qui se connectera sur le sabot, avec synchronisation centrale, prévu à cet effet.

La forme bien connue de cette canette engendra logiquement un fort intérêt pour les publicitaires. Et, parmi les premiers, Coca Cola va récidiver, suivi très rapidement de nombreuses autres sociétés. Mais il faut remarquer que Coca Cola l'utilisera très largement comme support, devant tous les autres annonceurs. C'est l'exemple, sans équivoque, de la canette rouge avec le logo bien connu. Fabriqué en Asie, ce modèle a inondé le marché américain. Il était possible de l'obtenir par courrier contre 29.95\$.

L'innovation ira bon train avec des séries qui semblent avoir été promues pour la période de Noël. N'oublions pas que le Père Noël est habillé de rouge depuis que Coca Cola l'a présenté tel quel dans une publicité d'avant guerre (NDTr). Alors, imaginez des canettes photographiques portant des ours polaires buvant à la bouteille la célèbre boisson, d'autres décorés du drapeau américain, encore une autre, noire et grise, arborant fièrement le Père Noël présentant non moins fièrement le fameux récipient.

Bien que de taille et de forme identiques, elles diffèrent les unes des autres par la mise en batterie de l'objectif. Il s'agit soit d'un petit opercule coulissant ou basculant en présentant, alors, un flash intégré. L'avance du film se fait par rotation d'une molette crantée qui dépasse légèrement de l'arrière de la forme de la canette.

Sur le modèle à opercule coulissant, il n'y a pas de flash ni de connecteur prévu pour. Il existe au total 10 modèles différents de cette version de canette.

Coca Cola Company produit d'autres boissons sucrées non alcooliques. Certaines d'entre elles ont leurs propres canettes publicitaires. Manzana Left, un produit pour la Mexique, Fanta, une boisson gazeuse au goût d'orange, Citra au goût de citron.



*Appareil japonais 110 Coca-Cola camera, 35mm en blanc et canette de Coca-Cola USA..*



*Bouchon d'objectif intégrant le flash.*



*Edition spéciale Coca-Cola Japon.*





*Fanta, Citra, Lift et Qoo cameras et la boisson thaïlandaise Qoo.*

Nous pouvons aussi noter que Coca Cola produit une boisson au goût de fruits appelé Qoo, cette production existe au moins en Thaïlande. Les canettes portent l'image d'un drôle de petit animal à une seule oreille. Il existe au moins quatre sortes d'appareils-canettes illustrés par le même animal. Cette variante apparaît au Japon, mais sous la marque Qoo.

Bien entendu, lorsqu'un compétiteur réussit un « coup médiatique », les autres concurrents s'engouffrent inévitablement dans la brèche. Ce sera la cas de Pepsico, qui fera breveter deux appareils en 1988. Les deux sont identiques et du même type que l'appareil 35mm de Coca Cola. Sur un modèle, le flash intégré ne fonctionne pas et porte une étiquette auto collante indiquant « Smile » (souriez, en anglais). D'autres modèles Pepsi suivront. De même, 7UP international produira deux can cameras, une version avec l'auto collant « Smile » et une autre avec le flash fonctionnel.



*Thé chinois, Lucozade Sport, Perrier et Old South Orange Juice.*

Il existe bien d'autres appareils portant les noms de boissons gazeuses non alcooliques comme Green Spot, Lemon Cola et Mello Yello. D'autres 35mm portent des noms de boissons non alcooliques mais pas forcément gazeuses comme Old South Orange Juice, une boisson chinoise au thé vert, Lucozade Sport et Perrier.

Bien sûr, nous trouverons aussi des marques de boissons alcooliques et en particulier les bières. La plus courante est, sans doute, la bière américaine Budweiser. Comme pour les boissons citées plus haut, Budweiser existe en deux modèles, une avec le flash et l'autre avec le mot « Smile ». Le dessin familier en rouge sur blanc de Bud se retrouve sur un appareil écrit en caractères chinois portant le nom de la brasserie Bud à Wuhan en Chine. Il existe aussi une version plus rare tout de rouge vêtue.



*American Pepsi, Green Spot, 7-UP, Mello Yello et Asian Pepsi.*

D'autres marques de bières ont emboîté le pas et il est courant de dénicher les versions American Coor's Light, Canadian Molson Export, Australian Fosters, ainsi que la Draught Guinness of Ireland. Les Allemands ne sont pas restés à ne rien faire, Warsteiner et Gerolsteiner ont produit leurs propres versions sans oublier le japonais installé à Okinawa, Orion Draft. Les bières aromatisées au whisky ont produit des can cameras en supportant le football. Ainsi, Carling's et Tennent's Lager proclament-ils haut et fort « Vive le football » sur leurs appareils.

Si les boissons sont à l'origine de la majeure partie de la production, d'autres secteurs de l'agro alimentaire seront prolifiques comme Taco Bell, une chaîne américaine de fast-food au style mexicain, ou Pringles, des chips apéritives ou bien encore Life Savers, des bonbons anglo-saxons. Il ne faut oublier Honda, Hippocampus Resort Club ou bien CTH, une société bien française.

La plupart de ces appareils sont basés sur le modèle employé par Coca Cola, mais on trouve aussi des modèles en forme de bulle ou de mousse, en rouge, vert ou blanc ou encore en transparent clair ou bleu. Ce dernier permet d'observer l'intérieur et le mécanisme de l'appareil.



*American Budweiser, Budweiser rouge, Budweiser chinoise et Miller Lite.*

Tous les appareils que nous venons de voir sont basés sur l'un des trois modèles étudiés. A savoir, le modèle avec l'avancement du film sur le côté de l'appareil et flash sortant avec le couvercle de l'objectif, le modèle avec l'avancement du film par une molette crantée à l'arrière de l'appareil et le modèle portant l'invitation à sourire au photographe. Tout en comptant le nombre important de marques publicitaires, il est évident qu'un nombre considérable de modèles a vu le jour.

Bien sûr, d'autres appareils au format 135, mais sous la forme différente d'une canette sont apparus, mais ce sera l'objet d'un prochain article.

*(plus d'appareils page suivante)*

## APPAREILS CANETTES



*Bières: Orion, Foster's, bière aromatisée Molson Export, bière aromatisée Guinness, et bière Warsteiner.*



*Spybotics/Lego, petit autocollant à la place du flash.*



*Life savers, Taco Bell, CTH purification de l'eau, Honda Julio & Pringles chips.*



*Animal asiatique, Eye cam, version transparente, bulles & mousse.*



*Deux "canettes" bien connues de nos lecteurs assoiffés (d'images !) :*

*à gauche "bière Heineken" (en 35mm) et à droite "Orangina" (en format 110).*

*Merci à Ph. Chatelus pour le prêt de ces deux appareils. Photos B.P.*





## LE LEICA M-6 « Ivory Custom »

texte et photos de Claude Bellon



Les Leica ont toujours suscité un grand engouement auprès des collectionneurs d'appareils photographiques. Le Leica M-6 boîtier mythique de la marque, dont la carrière débuta en 1984, était toujours fabriqué en 2002, soit 18 ans de succès ininterrompus. Cet appareil fut décliné dans des versions très différentes, capot noir, mat ou brillant, chromé argent mat, gris, en Titane, traité Platine ou Or. Les coloris des revêtements ont également souvent changé pour les versions anniversaires ou commémoratives, en Cuir, Léopard, peau d'Iguane etc.

Cet appareil eut le privilège de représenter la marque Leica lors des grands événements mondiaux, commémorer un pays, rendre hommage à un homme célèbre ou bien célébrer l'anniversaire d'une grande entreprise. Toutes ces versions ont été fabriquées en tirages limités, parfois au-dessus de mille exemplaires, parfois au-dessous de cent et même de dix.

La version Ivoire présentée ici est unique en son genre, mais elle n'a pas été éditée par la maison Leica. Cet appareil fut le Premier prix d'une tombola organisée lors du Salon de la Photo à Paris, en 1985.



*Les deux côtés galbés et le dos du boîtier, avec au centre, le disque de réglage ISO.*

## LEICA M6 « Ivory Custom »

Le visiteur qui acheta son billet d'entrée à cette grande manifestation photographique ne savait pas encore que le tirage au sort allait le désigner pour devenir l'heureux propriétaire d'un Leica unique.

L'habillage de ce M-6 fut conçu et réalisé par deux personnes, J. Thierry et C. Poëncin. Ces créateurs ont choisi une matière précieuse et rare pour le revêtir, l'Ivoire.

Les deux côtés galbés sont taillés dans la masse et gravés d'un motif en feuille d'Acanthe et de volutes, ainsi que des noms des deux concepteurs. Le dos, ou plutôt l'abattant est recouvert d'une plaque d'Ivoire ornée d'un ruban gravé de la date « 1985 » avec au centre du bouton une rosace avec deux flèches pour le réglage des sensibilités DIN et ISO.

Le dessus du capot, en Ivoire également, est gravé du numéro fantaisiste 105.860 et de l'inscription « Ernst Leitz Wetzlar ».

Le bouchon du Summicron représente le portrait d'Oscar BARNACK finement ciselé dans l'ivoire. Tous les collectionneurs connaissant l'histoire du Leica ne peuvent ignorer ce que représente ce personnage de légende dans le succès des appareils photographiques Leica. C'est en 1907, au cours de l'ascension d'une montagne, que l'idée du petit format germe dans l'esprit de ce marcheur infatigable, qui était chargé à ce moment-là de matériel photo lourds et encombrants..

En 1911, O. Barnack entre au service de la maison Leitz et c'est là qu'il entrevoit la possible réalisation de son projet. Engagé dans l'usine pour s'occuper de la branche cinématographique, il s'aperçoit que le film ciné permet de réaliser de bonnes épreuves en partant d'un petit négatif. Il décide alors, de doubler la largeur de l'image ciné pour avoir une plus grande surface. L'image cinéma est de 18x24 mm, Barnack la porte à 24x36 mm. Il fabrique alors un petit appareil qui lui sert principalement à évaluer l'exposition de films 35 mm pour ses prises de vue cinématographiques.



*Le dos, avec la date « 1985 » et les deux côtés gravés des noms J. Thierry et C. Poëncin.*





*Semelle*



*Capot*

Ainsi naquit en 1913, l'appareil que l'on appellera plus tard l'Ur Leica. En réalité ce sont deux exemplaires qui sont construits, l'un pour Oscar Barnack, l'autre pour Ernst. Leitz II, le fondateur de la dynastie des Leitz.

Revenons en 1984 et à la gamme de la série des Leica « M » qui connut une évolution importante avec l'avènement du modèle M-6 qui disposait de la mesure de l'exposition à travers l'objectif.

C'est seulement en 1998 que la mesure TTL au flash est intégrée au M-6, à la plus grande satisfaction des nombreux professionnels et amateurs qui la réclamaient depuis longtemps.

Les premiers M-6 sont numérotés à partir de 1.649.623, l'exemplaire « Ivoire » porte le numéro 1.657.611. Cet appareil fait donc partie des premières séries sorties de l'usine de Wetzlar en 1984/85.

### Quelques Leica M-6 célèbres produits pour les grandes occasions.

Ces séries spéciales de M-6 s'adressent plus aux collectionneurs fortunés qu'aux amateurs photographes. Les prix de ces boîtiers toujours vendus avec un ou plusieurs objectifs varient entre 4000 et 10000 euros.

Environ 24 séries distinctes de M-6 spéciaux ont été fabriquées sans compter les 9 versions de M-6 TTL et avec viseurs aux grossissements de 0,72, puis 0,85 et 0,58.

Le châssis du M-6 est en Aluminium moulé sous pression, le capot est en Zinc, la semelle en Laiton.

En 1989, la firme Leica fêta les 150 ans de la photographie avec la sortie d'un modèle M-6 spécial Platine/Lézard. (250 exemplaires)

En 1992, le Leica « Colombo 92 », distribué en Italie par Polyphoto SpA (200 exemplaires en cuir vert).

En 1993, le Leica « Année du Coq », Nouvel An de l'Asie Orientale, (268 exemplaires), cette même année le Royal Foto de Salzbourg (Autriche) édite un M-6 au revêtement de cuir rouge.

1993 fut aussi le 25<sup>ème</sup> anniversaire de la Society of America 1968-1993 avec la sortie de 150 coffrets Leica M-6 et trois objectifs 35,50 et 135 mm.

**1994 Le Leica M6-J « Jubilee » 1954/1994 (copie du M-3) tiré à 1640 exemplaires. Cet appareil est l'un des plus beaux (selon les puristes). Il est livré avec un Elmar rentrant 2,8/50 mm.**  
(Photo ci-dessous)



1994 un Leica M-6 doré au revêtement en Lézard fut conçu pour le Sultan de Brunei qui désirait honorer ainsi ses invités en leur offrant ce coffret Leica.

1995, 90 Leica M-6 « Demo » mis à la disposition des passionnés dans les boutiques Leica Italiennes. 1995 est aussi l'année du Leica M-6 « Dragon » (chromé et Lézard) destiné aux collectionneurs



Leica Chinois. Cette même année à l'occasion du mariage du Prince héritier du Danemark, 200 exemplaires d'un Leica-M-6 furent vendus au Danemark.

Le Benelux eut aussi son Leica M-6 Demo (70 exemplaires).

Les membres de l'association Allemande « Leica Historica 1975/1995 » eurent également le privilège d'avoir leur M-6 en série limitée (151 exemplaires, cuir bleu) dans un coffret avec trois objectifs (35,50 et 90 mm)

En 1996, on commémore en Autriche le centenaire de la mort du compositeur Anton Bruckner. À cette occasion, sont édités 200 exemplaires d'un Leica M-6 (Platine et peau d'Iguane gris/bleu). Le coffret en bois précieux contient également une collection de CD comportant les dix symphonies du compositeur.

96 est aussi l'année du Leica série « OR » plaqué 24 carats (700 exemplaires avec Summicron 2/50 mm doré) qui peut être acheté par ceux qui versent 10,000 Dollars à la Fondation Thaïlandaise pour le développement d'une Université à Bangkok.

Décembre 2002, Leica Camera S.A, arrête la production du M-6 TTL. À cette occasion, 999 boîtiers « série spéciale » sont gravés sur le capot de l'inscription <<Leica 1984-2002>>.

L'année 2002 ouvre un nouveau chapitre dans l'histoire du système Leica-M, avec l'avènement du Leica M-7. Quant à l'année 2006, c'est la « révolution » au sein du petit monde des Leicaïstes, avec la sortie du Leica numérique M8.



**Leica M8 avec Tri-Elmar 16-18-21 mm et viseur multifocales 16-18-21-24-28 mm.**

# RÉSURRECTION D'UNE CHAMBRE DE FOIRE

par Pierre Bris



1 La chambre en vrac telle que sortie du carton

En visitant les puces de Montreuil il y a une trentaine d'années, comme tous les samedi matin à la première heure, j'aperçois un carton contenant un amas de pièces en bois et laiton, en triste état, je l'ouvre : une chambre de foire m'attendait sur le trottoir de ce marché.

En fait, il y en avait trois dans le même état. Ce jour, j'étais entouré de noctambules, dont Jean Boucher et Jean Jacques Luder, je conclus le marché avec le vendeur pour le lot. Je ne me souviens plus du prix, et fais le partage avec ces deux amis collectionneurs. Cela n'a pas été facile de définir ce qui se rapportait à chaque chambre, elles étaient de différents modèles et toutes les pièces étaient mélangées. J'ai eu de la chance en triant, et chacun a eu son appareil je pense complet, à charge pour eux de le reconstruire.

J'étais heureux d'avoir cette chambre presque complète, il ne manquait que le manchon permettant de manipuler les produits à l'intérieur de celle-ci et 2 ou 3 pièces. Je me suis attelé à la reconstruction il y a seulement 2 mois. Je suis heureux d'avoir entrepris cette restauration, vu le travail à faire, j'ai bien failli laisser dormir encore des années cette chambre dans sa boîte en carton ! Cela aurait été dommage, vous n'auriez pas pu lire cet article.

Lourd travail de 35 à 40 heures, le problème étant que les vis en acier étaient rouillées dans le bois, impossible de les extraire. J'ai résolu le problème en décalant les pièces en laiton à fixer de 1 à 2 mm à droite ou à gauche suivant la position à définir pour qu'il n'y ai pas trop d'écart par rapport à l'origine, et fait la fixation avec des vis en laiton.

Le plus long a été de repolir les pièces en laiton bien oxydées et verdegriées. J'y suis arrivé en les trempant dans du vinaigre chaud, ensuite huile de coude pour polir avec une éponge verte et du *Miror*. Maintenant il existe deux sortes de ce produit suivant les métaux à polir, un pour « argent, chrome, inox, nickel, étain » et l'autre pour « cuivre, laiton, bronze, aluminium, acier ».

D'abord nettoyage de la boîte vernie, de couleur marron, construite en bois blanc, servant de support à tout ce matériel, après avoir enlevé toutes les ferrures, astiquage avec de la *Popote* à nettoyer, ensuite vernissage à la *Popote* à recharger, ce n'est pas le plus difficile, mais le plus long.

Remonter des pièces qui maintenant paraissent neuves, c'est facile quand on les a démontées, mais pas aisé en les prenant dans un tas de morceaux de différents modèles sans repère.

Sur la photo 2, l'abattant et la glissière supportant l'objectif sont déjà passés au *Miror* et à la *Popote*. Sur l'établi, les cuves pour les bains, révélateur, fixateur, le soufflet, que j'ai eu la chance de trouver en bon état, remis à neuf après un coup de cirage.



2 Je suis en cours de restauration



3 Tout cela renait à la vie photographique !

L'obturateur à secteur est spécial, il est commandé de l'extérieur par un bouton poussoir ou un déclencheur souple, dont vous voyez à gauche la petite presse le supportant. Vu les éléments de cette chambre je ne pense pas que c'est une fabrication d'amateur, mais je n'ai trouvé aucune marque de constructeur, peut être : *Faller*, *Enjalbert*, *Demaria*...



4 Abattant, soufflet, obturateur, porte objectif



## CHAMBRE DE FOIRE

La porte arrière ouverte permet de voir, à l'intérieur, le porte plaque amovible monté sur un élément tournant permettant de faire des photos portrait ou paysage, tout l'ensemble est en métal nickelé.



5&6 Intérieur côté opérateur



Sur les parois gauche et droite, des boîtes également en métal recevant les papiers photographiques.

En bas les 2 cuves de développement.

A droite un support de pile et une lampe pour éclairer l'intérieur, je n'ai pas trouvé de modèle de pile au format adéquat.



7&8 Vue partie droite et arrière.



L'arrière n'a pas encore son manchon pour la manipulation, au-dessus, une partie du volet pivotant fermant l'entrée du jour et servant à regarder l'intérieur à travers un verre rouge.

Je n'ai pas trouvé à quoi sert l'ocilleton en haut à droite, il manque une pièce à l'intérieur.

Le cadre carré tient le manchon avec l'aide d'une ficelle entrant dans les gorges extérieures.



9&10 Avant et côté droit.



La plaque tenant l'objectif et celui-ci ne sont pas d'origine, je les ai trouvés dans mes tiroirs. Au-dessus de cette plaque le poussoir commandant l'obturateur, et à droite, la presse tenant le flexible. Remarquez que le système tenant l'abattant ouvert n'est pas à ciseaux, mais fait de 2 pièces en quart de cercle avec un téton entrant dans le trou de 2 équerres indépendantes de l'abattant. A la fermeture ces pièces se replient à l'intérieur. Je ne connaissais pas ce mode tenant l'appareil ouvert. Je ne vois pas l'utilité de la pièce sur charnière placée à la verticale à la droite du soufflet.



Fabriquée vers 1920/1930. Dimensions (fermée) : 21x19cm L= 34 cm, (ouverte) avec le bras de reproduction L=75 cm. Objectif à iris "P.Trambouse 92 rue de Rennes Paris, Anastigmat Symétrique f:7 f180mm n°843 sur plaquette amovible. Format : 4,5x6. Mise au point à double tirage par crémaillère. Pour le transport, tout le matériel prend place à l'intérieur, introduit par la porte ouvrant à l'arrière.

*Bourg en Bresse, le 29 septembre 2007*

*Cher président, cher ami,*

*En recevant ce matin le dernier bulletin du C.N.L., j'ai eu l'agréable surprise d'y trouver un hommage rendu à la mémoire de Pierre Georges Harmant.*

*C'est en effet un personnage que j'ai bien connu et avec qui j'ai correspondu régulièrement pendant plus de dix ans. Depuis longtemps déjà, je lisais ses passionnants articles historiques qui paraissaient dans Photo-Revue, mais c'est en réalité le 30 mai 1973 que nous avons fait connaissance. J'avais à cette époque aperçu une publicité annonçant la sortie prochaine d'un ouvrage intitulé « Joseph Nicéphore Niépce, 1816 LETTRES 1817 » publié par le PAVILLON de la PHOTOGRAPHIE du Parc Naturel Régional de Brotonne. J'avais donc passé commande de l'ouvrage et rédigé un petit mot pour préciser que j'avais en ma possession quelques lettres. Je reçus une réponse de Bernard LEFEBRE qui me mit immédiatement en relation avec P.G. HARMANT. Ces lettres ont été présentées publiquement le 21 janvier 1983 lors d'un colloque qui s'est tenu au musée de Chalon à l'occasion du 150<sup>e</sup> anniversaire de la mort de N. Niépce. Malheureusement, P.G. Harmant n'a pas pu s'y rendre pour des raisons de santé, et c'est donc moi qui ai eu, au dernier moment, la lourde responsabilité de lire les commentaires de chaque diapositive, écrits par lui. C'était très impressionnant car dans l'assistance il y avait A. Jammes, R. Lassam, J. Nègre, I. Gernsheim, J. Niépce et beaucoup d'autres personnes connues.*

*Quelques années plus tard, comme je voulais mettre ces lettres à l'abri, P.G.H. me suggéra de les remettre à Paul Jay, alors conservateur en chef du musée de Chalon. J'ai donc respecté son conseil et c'est un peu grâce à lui si elles sont aujourd'hui conservées là-bas.*

*Mon plus beau souvenir avec P.G.H. remonte au vendredi 21 septembre 1984, jour où nous avons décidé d'effectuer un pèlerinage sur les traces de N.N. Je suis allé en voiture accueillir P.G.H. et madame en gare de Chalon, puis après une visite à Paul JAY, nous nous sommes rendus à Saint Loup de Varennes. Bien sûr, à cette époque nous ne pouvions voir la maison du « GRAS » que de l'extérieur, mais P.G.H. connaissait chaque coin du village, chaque pierre, chaque vestige pouvant se rapporter à N.N. Il avait été très intéressé par la croix qui se trouve en bordure de la route devant la propriété du « GRAS », en raison de la présence de la couronne d'épine qui est le symbole des Oratoriens depuis leur fondation.*

*Nous avons terminé par un passage au cimetière où j'ai pris des photos que nous avons comparées avec d'autres prises du même point de vue 50 ans auparavant.*

*Hélas, c'est en téléphonant pour prendre des nouvelles que je devais apprendre courant 1995 le décès de ce grand historien français de la photographie.*

*Roland Weber*



PIERRE G. HARMANT  
21, rue A. Croquette  
94220 Charenton Le Pont  
☎ 368-12.14

Charenton, le 28.09.84

Dr. R. WEBER  
845 rue du Dr. Jean Michel  
39000 LONS-LE-SAULNIER.

Cher Monsieur,

Je vous remercie encore des photos graphiques que vous avez enregistrées à Saint Loup et qui me sont arrivées, comme je vous le disais, en parfait état.

Comme promis, je vous ai fait (mais par le procédé Xerox ou similaire) des copies comparatives des tombes sans doute photographiées il y a 50 ans, et votre enregistrement du même point la semaine passée.

Je vous joins également la dernière page d'un petit communiqué qui d'un collectionneur d'ep-tibis et surtout l'étiquette elle-même. La coïncidence de la présence de la couronne d'épine sur la Croix du Gas et le symbole des Oratoriens depuis leur fondation qui a été portée par Nicéphore est plus qu'une brève rencontre et pourtant cette croix me paraît plus neuve que celle vue en 1965. J'avoue à l'époque que sous les arbres de bois, je n'étais pas allé explorer les inscriptions possibles du calvaire.

M. Fay vient de m'appeler pour me proposer l'achat des autochromes et il doit passer en bien sans doute voir ce que ma collection pourrait lui apporter comme nouveautés.

Merci encore de votre grande gentillesse. Ma femme me prie de ~~vous~~ rappeler à votre bon souvenir. De mon côté, portez mon respectueux souvenir à madame. Croyez je vous prie à l'expression de mes sentiments les meilleurs.

# M. LEMAIRE, Photographe

par Jean-Yves Moulinier

En 1924, à la 2<sup>ème</sup> exposition de la Photographie à Paris et dans le catalogue Photo-Plait, apparaît l'appareil LEMAIRE. Je dis bien l'appareil car il semble qu'il n'y ait eu, cette année là, qu'une folding de format 6x9. La page du catalogue annonce « la belle construction française », affirmation dont LEMAIRE fera sa devise. Le catalogue Photo-Presto de 1925, lui aussi ne comporte qu'un seul modèle LEMAIRE en format 6x9. LEMAIRE n'est pas un débutant dans l'optique, la maison BAILLE-LEMAIRE, 26 rue d'Oberkampf à Paris est bien connue et reconnue pour ses jumelles depuis environ 75 ans, mais jusque là, rien en photographie.

Si l'on détaille les arguments de vente des catalogues et des documents publicitaires de la marque, l'appareil présenté se veut de grande qualité et semble viser le haut de gamme des foldings de l'époque. Attaché à sa réputation due à ses jumelles, LEMAIRE certifie, lors de l'étude de ses appareils, s'être imposé comme ligne de conduite, d'éviter la copie des instruments existants.

Dans la présentation de l'appareil, tous les éléments de fabrication sont détaillés et argumentés à l'extrême :

« Corps en alliage d'aluminium travaillé mécaniquement, organes de frottement en acier ou en laiton écroui. Toutes pièces vernies noir ou nickelées, soufflet peau, gainage maroquin grain fin, poignée cuir. Arcs-boutants très allongés, soutenant bien l'abattant. Porte-objectif en U, à semelle et talon, avec blocage par coins. Echelle des distances circulaire, permettant une lecture facile. Butée du chariot s'effaçant automatiquement pour les distances proches. »

On apprend dans Le Photographe de mars 1925 et par prospectus de la maison LEMAIRE (pour le détail), que 9 brevets étrangers ont consacré la valeur de ses différents organes, breveté en France, Allemagne, Angleterre et Etats-Unis.

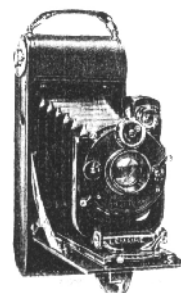
- 1 Arcs-boutants très allongés, soutenant bien l'abattant. Ces pièces et leur forme permettent de soutenir l'abattant au 2/3 de sa longueur, lui assurant une plus grande rigidité.
- 2 Porte-objectif en U à semelle et talon, avec blocage par coins. Vue de profil, la base de l'U est identique au pied humain : une semelle et un talon ; mais ici aucune volonté propre ne pouvant maintenir l'ensemble dans la position verticale, le plan inférieur de la semelle et la surface de la coulisse présentent des inclinaisons contraires et entre ces deux plans, les pièces de serrage forment de véritables coins. Le porte objectif ne peut donc, par ce dispositif, se placer autrement que perpendiculairement à l'abattant.
- 3 Viseur décentrable proportionnellement au décentrement de l'objectif. Pas de description.
- 4 Echelle des distances circulaire. La forme circulaire dilate l'échelle, avec des chiffres plus gros et un index associé au déplacement du chariot, permettent une lecture facile.
- 5 Butée du chariot s'effaçant automatiquement pour les distances rapprochées.
- 6 Système de mise au point par levier permettant le double tirage.
- 7 Même mise au point pour les plaques et les pellicules en bobines. Ce dispositif permet l'emploi des châssis métallique sans adaptateur et utilise la même échelle des distances pour les plaques et film en pellicule.
- 8 Clé d'enroulement des pellicules s'éjectant automatiquement. Les porte-bobines comportent un bouton qui déverrouille et éjecte la bobine.
- 9 Châssis métallique avec porte-plaques, très facile à charger et à décharger.



## L'APPAREIL "LEMAIRE" 6x9

Pour Pellicules en bobines se chargeant en plein jour

La belle  
Construction  
Française  
de  
Haute Précision



Avec  
Anastigmat  
P.P. f. 6,3  
385 fr.

Dimensions :  
185x80x35 mm  
Poids :  
670 grammes

### DESCRIPTION

**Corps** en alliage d'aluminium, travaillé mécaniquement, organes de frottement en acier ou en laiton écroui. Toutes pièces vernies noir ou nickelées, soufflet peau, gainage maroquin grain fin, poignée cuir.

**Arcs-boutants** très allongés, soutenant bien l'abattant.

**Porte-objectif** en U, à semelle et talon, avec blocage par coins.

**Echelle** des distances circulaire, permettant une lecture facile.

**Butée** du chariot s'effaçant automatiquement pour les distances proches.

**Décentrement** vertical utile de 25<sup>mm</sup>. Viseur avec cache se plaçant seul en hauteur ou en largeur.

**Obturbateur** se dévissant facilement pour être utilisé sur un autre appareil.

**Pièce d'appui** assurant la tension de la pellicule.

**Clé d'enroulement** extra-plate, à éjection rapide.

**Fermeture de l'abattant** par crochets à marche inverse. Enfin, avantage très appréciable dans la construction métallique : **AUCUNE vis n'est fixée dans l'aluminium.**

Livré avec Instructions et Manuel complet de Photo

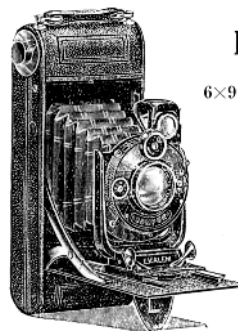
PRIX :	Obturat. "Vario"	Obturat. "Ibso"
Avec anastigmat "P.P.", f. 6,3	385 »	»
— — "Splendor", f. 6,2	415 »	»
— — Roussel "Stylor", f. 6,3	489 »	»
— — Roussel "Stylor", f. 4,5	»	550 »
— — Hermagis, f. 4,5	»	571 »
— — Berthiot "Olor", f. 5,7	»	619 »
— — "Flor", f. 4,5	»	705 »
— — Tessar-Zeiss, f. 4,5	»	921 »
Sac en cuir noir ou havane	24 »	24 »
Pellicule "Anso", 6 poses	4 55	4 55

FRANCO DE PORT ET D'EMBALLAGE A PARTIR DE 50 Francs

— 44 —

PHOTO-OPERA 21, Rue des Pyramides, PARIS

APPAREILS A PELLICULES

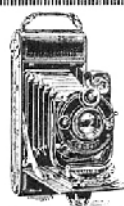


## Ekalem vers 1925 (non daté)

6x9 — 6,5x11

Appareil de haute précision, de fabrication française, l'Ekalem se présente sous la forme classique des appareils pliants, à pellicules, mais de nombreuses innovations ont été apportées dans l'exécution, notamment la forme nouvelle des arcs-boutants, permettant d'en reporter l'attache en avant, assurant ainsi une grande rigidité, de même le porte objectif en forme d'U est fixé sur une large platine avec serrage sur le rail par coins donnant un blocage éternel. Aucune vis n'est fixée dans l'aluminium, tous les filets sont taillés dans le laiton.

DESIGNATION	6x9	6,5x11
Avec obj. Tessar-Zeiss-Krauss, f : 4,5, obt. Compur	.....	.....
Avec obj. Tessar Zeiss-Krauss, f : 6,3, obt. Compur	.....	.....
Avec obj. Trionar Krauss, f : 4,5, obt. Compur	.....	.....
Avec obj. Trionar Krauss, f : 6,3, obt. Compur	.....	.....
Sac cuir, noir, ou havane.	.....	.....



... Si vous ne connaissez pas les

## Appareils LEMAIRE

"LA BELLE CONSTRUCTION FRANÇAISE"

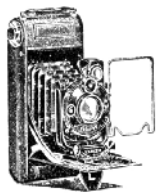
Demandez le Catalogue n° 22, envoyé franco

APPAREILS BREVETÉS EN FRANCE, EN ALLEMAGNE, EN ANGLETERRE, AUX ETATS-UNIS  
BAILLE-LEMAIRE Fils et C<sup>o</sup> (Jumelles Lemaire), 26, rue Oberkampf, PARIS

Science et Vie Juin 1925



## L'EKALEM" format 6×9 c/in



Pour Pellicules en bobines de  
6 poses  
se chargeant en plein jour  
Dimensions : 185 × 80 × 35  
Poids : 700 grammes

La belle construction française de haute  
précision. Corps en alliage d'aluminium gainé  
maroquin fin. Ferrures nickelées. Soufflet peau.  
Echelle de distances, circulaire permettant une  
lecture facile. Décentrement de 25 m/m. Viseur  
automatique. Viseur à cadre. Livré complet  
avec instructions.

PRIX : Depuis 660 fr.

PRIX :

Avec Anastigmat "Trianar" Krauss, f. 6,3, obt. Gitzo, sans viseur à cadre .....	660 »
Avec Anastigmat "Trianar" Krauss, f. 6,3, obt. Compur... ..	830 »
— — "Trianar" Krauss, f. 4,5, obt. Compur... ..	850 »
— — Tessar Zeiss Krauss, f. 4,5, obt. Compur 1/200° .....	1045 »
Sac cuir noir ou havane avec grande courroie .....	36 »
Supplément pour dos à plaques, dépoli, 3 châssis, ajustage et réglage	230 »
Pied n° 313 en cuivre à 5 tirages .....	45 »
Photomètre "Platos" forme montre (voir description page 163)... ..	50 »
Pellicule "Kodak", 6 poses .....	8 20



1928: en haut clé extra plate, ci-dessous patte avec L ajouré.



Modèle 1928: échelle des distances circulaire pour le film,  
droite pour plaques, arc boutant et système de blocage.



Dos ouvert, système d'éjection rapide (les boutons) et l'ou-  
verture 6x9, apparemment difficile à agrandir en 6,5x11.

A ces perfectionnements protégés on y rajoute

- 1- Double crémaillère à dents obliques formant chevron.
- 2- Arrêt de la coulisse par serrage d'un cône sur l'arbre des pignons.
- 3- Ouverture de l'abattant par deux crochets à marche inverse.
- 4- Obturateur se dévissant facilement pour être utilisé sur un autre appareil.
- 5- Aucune vis n'est fixée dans l'aluminium.

Tous ces derniers perfectionnements n'ont pas fait l'objet de brevets. Dans un document publicitaire LEMAIRES, on apprend que la folding est livrée en trois séries comportant chacune presque toutes les caractéristiques des 9 brevets avec pour certains les finitions énoncées ci-dessus et comme différence :

**Série A** : modèle à mise au point par traction à main.

**Série B** : modèle à mise au point par levier.

**Série C** : modèle à mise au point par crémaillère.

Pour ces trois séries les formats sont au nombre de trois :

6x9 pour pellicules.

6,5x9 pour plaques.

6,5x11 pour film.

L'appareil est livré avec obturateur Vario, Ibsu au 1/100° ou Compur au 1/250° (avec suppléments pour ces deux derniers) et diverses optiques françaises : Berthiot, Boyer, Hermagis, Krauss, Lemaire, Goerz ou Roussel dans les ouvertures variant f :6,8 à 4,5, ce qui pour 3 formats, 3 séries, 3 obturateurs et 20 optiques différentes nous conduit au faramineux nombre de 540 variantes possibles Et c'est sans compter un Anastigmat « P P » f :6,3 maison de chez Photo-Plait.

Sans transition, ajoutons un détail insolite qui a son importance, l'appareil LEMAIRES a une patte d'appui de l'abattant très large, sorte de blason à pointe tronquée, avec un L poinçonné ajouré.

Dans un catalogue (non daté), Photo-Opéra vers 1924-1925, apparaît une folding KRAUSS Ekalem dans deux format : 6x9 et 6,5x11. Cet appareil ressemble étrangement au LEMAIRES : même arcs-boutants, même chariot porte-objectif, même poignée (en cuir), et même patte d'appuis de l'abattant avec le même L comme « ekaLem ». Seule différence notable, l'Ekalem est livré exclusivement avec un obturateur Compur et des optiques KRAUSS : normal. Les versions disponibles sont beaucoup plus réduites : il semble, sans qu'il ne soit nommé, que le modèle soit de série A, à film. Il est évident que le constructeur du boîtier est le même que pour l'appareil LEMAIRES.

En 1927, 1928 et 29, le catalogue Photo-Plait possède deux pages sur le KRAUSS Ekalem, une en format 6x9, l'autre en 6,5x11. La description reprend les arguments précédents avec en « fond » des traces de LEMAIRES : « La belle construction française...corps en aluminium...échelle des distances circulaire...décentrement de 25 mm... ». Seule modification par rapport au modèle précédent la possibilité d'un dos plaque avec dépoli (et, chose curieuse, une double échelle de mise au point). Par contre, plus de page pour l'appareil LEMAIRES. Sa dernière apparition semble être la 5<sup>ème</sup> Exposition de la Photographie, (dixit Le Photographe de janvier 1928). Le journal Le Photographe évoque toujours « la folding à pellicule 6x9 et 6,5x11 avec un dispositif spécial permettant de donner à la pellicule une planéité parfaite ».

L'appareil présenté ici semble être un modèle de série A de cette époque avec dos film. Sa construction est conforme aux dires de la publicité : très soignée. Le boîtier très rigide, les arcs-boutants, bien finis et nickelés, le viseur à cadre permutant automatiquement, l'échelle circulaire, la clé extra plate, l'éjection rapide du rouleau de pellicule... sauf l'obturateur dévissant, qui a priori ne semblait pas une option mais qui n'existe pas sur ce modèle. L'optique Hermagis et l'obturateur Ibsu indiquent qu'il s'agit bien d'un LEMAIRES et non d'un KRAUSS Ekalem.

En 1929 KRAUSS fait sa publicité pour ses optiques avec pour illustration, un Ekalem, facilement identifiable puisque c'est écrit dessus. Par contre le texte de la publicité n'en fait pas mention et la patte d'appui de l'abattant n'est plus poinçonnée.

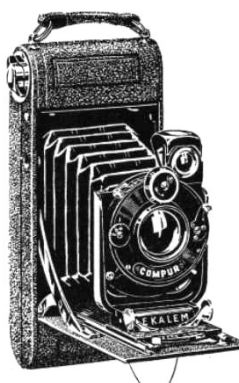
# KRAUSS

OPTIQUE FRANÇAISE · MÉCANIQUE DE PRÉCISION  
20<sup>ème</sup>, rue Lafayette, PARIS

Téléph. : Provençe 59-04  
59-05  
37-50      Adr. télégr. :  
Pathé-Baby-Paris-22

*Un objectif KRAUSS monté sur un appareil photographique est pour l'amateur une garantie de réussite*

TRIANAR



TESSAR

CE LIX

PROTAR

**EXIGEZ LES OBJECTIFS KRAUSS  
SUR TOUS LES APPAREILS DE PRÉCISION**

*Photographie pour Tous, août 1929 : L'appareil Ekalem n'est pas cité, et la patte n'est pas poinçonnée.*

Il faut arriver en 1930 pour revoir une publicité LEMAIRE et ses foldings, « en 7 modèles » précise le texte (au lieu de 9 précédemment). Des appareils nouveaux : les modèles présentés en illustration sont différents des précédents. Le premier est une chambre à main de format 6,5x9 pour plaques ou pour film en format 6x9 et 6,5x11. Certaines pièces sont reconnaissables : les arcs-boutants, le chariot porte-objectif ont la même forme que sur le modèle de 1924. Plus bas dans le pavé publicitaire, une folding est en illustration sans description de ses caractéristiques. Par contre si l'on reconnaît la forme des arcs-boutants, l'ensemble est « d'inspiration modèle 1924 » mais avec de sérieuses modifications, dans un style plus « dépouillé ». Une affirmation révèle LEMAIRE constructeur : « LEMAIRE construit toujours dans ses usines de Crosnes (Seine et Oise), ses appareils... ». Constructeur depuis 1924 ?

Le deuxième appareil LEMAIRE présenté ressemble à l'illustration de la publicité. Le boîtier est le même que le modèle précédent mais une peinture martelée noire et marron à remplacé le maroquin fin et seul la clé d'armement émerge sur un coté, les flasques nickelés des supports bobines à éjection rapide ont disparu. Les arc-boutants ont la même forme mais de facture « économiquement simplifiée », la fermeture du dos est revenue à un système extérieur très classique : un crochet à ressort rapporté, ce qui a obligé à créer un bossage sur le boîtier et à rajouter deux pattes d'appui pour une meilleure stabilité. L'éjection rapide de la bobine est remplacée par des portes bobines basculant en tôle fine, le viseur, de forme identique n'a plus son cadre permutant. L'abattant n'est plus en duralumin, la glissière, le chariot sont en tôle pliée, même la patte support abattant a perdu son L, s'est déplacée vers l'avant et récession oblige, a perdu de l'ampleur.

# LEMAIRE

construit toujours dans ses Usines de Crosnes  
(Seine-et-Oise)

SES

## APPAREILS

Pour Plaques 6 1/2 x 9  
— Pellicules 6 x 9  
— — 6 1/2 x 11

7

### MODÈLES DIFFÉRENTS

CE SONT DES APPAREILS DE PRÉCISION !

“ LA BELLE FABRICATION FRANÇAISE ”

Demandez le tarif envoyé gratuitement par **LEMAIRE**  
26, rue Oberkampf, PARIS (Roa. 30-21)

Fabricant des célèbres Jumelles **LEMAIRE**  
**VOIR NOS MODÈLES AU STAND 67**






*Modèle 1930 : le boîtier est peint, sous le boîtier deux pattes rajoutées pour sa stabilité. Des arc-boutants, ne reste que la forme. En détail ci-dessous, l'échelle des distances réduite. L'abattant, le chariot et sa glissière réduits à de la tôle pliée.*



1932



LES APPAREILS  
BOYER  
comme les Objectifs  
BOYER

font honneur à la  
FABRICATION FRANÇAISE

Modèles PAX pour pellicules 6 x 9 - 6,5 x 11  
— LABOR pour plaques 6,5 x 9

**Les Appareils BOYER**

sont entièrement métalliques, Brevetés en France  
en Allemagne, en Angleterre et aux Etats-Unis

Demandez notre catalogue adressé gratuitement sur demande

André LÉVY & C<sup>ie</sup>, 25, Bould. Arago, PARIS  
Gobelins 50-63



1934

**Boyer "Pax"**  
LA BONNE CONSTRUCTION  
FRANÇAISE

Formats 6x9 et 6½x11 c/m  
Pour pellicules en bobines 8 poses  
pouvant également employer des  
plaques 6½x9

Les Pax de Boyer, dont la construction est entièrement française, se distinguent de tous les modèles offerts aux Amateurs par une construction mécanique très étudiée et une extrême solidité.

Avec Anastigmat Boyer 1 : 4,5

6x9 comptant : **680 frs** ou payable en 12 mensualités de 59 frs  
6½x11 comptant : **710 frs** — — — 62 frs

Corps en alliage d'aluminium travaillé mécaniquement. Arcs-boutants très allongés soutenant l'abattant d'une façon rigide. Porte-objectif avec blocage par coins, système breveté en Allemagne, en Angleterre et aux Etats-Unis. Echelle de distance circulaire permettant une lecture facile. Décentrement vertical de 25<sup>me</sup>/<sub>100</sub>. Viseur avec cache tournant se plaçant automatiquement en hauteur et en largeur. Viseur iconomètre. Livrés avec déclencheur et instructions.

Obturateur : Compur S à retardement

Désignation	6x9	6½x11
Dimensions en mm	185x80x33	215x90x35
Poids en grammes	725 gr.	820 gr.

PRIX :

Boyer "Pax" avec anastigmat "Boyer" Saphir 4,5 :		
Pour emploi des pellicules seulement	620 »	650 »
Pour emploi des pellicules et des plaques	680 »	710 »
(Appareil fourni avec un seul dos, 3 châssis et 1 dépoli).		
Dos pour plaques 6½x9 avec cadre dépoli et 3 châssis	110 »	110 »
Châssis métallique supplémentaire	4 50	4 50
Sac cuir 1 <sup>re</sup> qualité, brun ou havane, doublé velours	30 »	35 »
Pellicule ultra-rapide "Heliochrome", 8 poses, 23 <sup>me</sup> Sch.	4 90	6 75
Pellicule "Super-Heliochrome" 8 poses, sensibilité extrême, 26 <sup>me</sup> Sch.	6 75	8 50
Pied "Platos" en cuivre N° 14 N, à 4 sections	24 »	24 »

70

PHOTOPLAIT



Publicité Lemaire  
parue dans "Les  
secrets de la photo et  
du ciné" W.Rogers.  
1928

Note: Il y a quelque temps, sur le forum de Sylvain Halgand, est apparu une folding de « type LEMAIRE » avec une béquille poinçonnée P. L'appareil était équipé d'un obturateur Compur et d'une optique BOYER Saphir f:4,5/105 mm. Tout le monde s'accordait à dire que le P représentait l'insigne d'un distributeur du boîtier LEMAIRE mais lequel ? PLAVIC et PHOTO-PLAIT ayant été éliminés à juste raison, il ne restait plus personne. Compte tenu de l'optique, l'appareil pourrait être un LEMAIRE, un BOYER Pax ou un autre distributeur, non opticien, dont le patronyme commencerait par P. En conclusion, je ne vois dans cette hypothèse qu'une seule solution : et si le P désignait le modèle Pax, transformé plus tard en B pour BOYER ? (ou l'inverse). Je vous invite à regarder vos collections, vos documents (catalogues et revues) afin de confirmer, ou d'infirmer, et de compléter ces hypothèses. Et si je suis curieux, je connais quelqu'un qui prépare un « pavé » sur les appareils français et qui piaffe d'impatience de vous lire.

Le catalogue BOYER vers 1930 donne des précisions sur les modèles LEMAIRE, équipés d'optique BOYER (ou autres...). A noter que ces références diffèrent de celles de LEMAIRE et sont peu parlantes. Un modèle économique,

Référence n°6 : format 6x9, revêtu de peinture marron et noir identique au dernier modèle présenté.

Un modèle gainé cuir décliné en deux formats (6x9 et 6,5x11) et deux modes (films et plaques), soit :

Référence n°5 : modèle 6x9 film ou 6x9 film & 6,5x9, plaque, (identique au 1<sup>er</sup> modèle présenté),

Référence n°2bis modèle 6x9 film ou 6x9 film & 6,5x9, plaque, comportant une mise au point par levier,

Référence n°11 bis modèle 6,5x11 film ou 6,5x11 film & 6,5x9, plaque, comportant une mise au point par levier,

Référence n°21 : Modèle type chambre à main, de même facture que les modèles gainés cuir, format 6,5x9 plaque, comportant une mise au point par levier.

(Remarque : dans ce catalogue, BOYER ne signe aucun appareil).

Et nous voici en 1932, 8 ans après la première sortie de l'appareil LEMAIRE. Plus rien du côté LEMAIRE, plus rien non plus vers KRAUSS. Par contre, le catalogue de la 9<sup>ème</sup> Exposition Photo & Cinéma cite le modèle Pax dans les appareils BOYER, le catalogue Photo-Plait de 1934 propose une folding BOYER Pax en format 6x9 et 6,5x11, son argumentaire est étrangement calquée sur les premières publicités LEMAIRE. L'illustration est identique aux modèles LEMAIRE et KRAUSS des années 1924/1925 à deux exceptions près : le modèle présenté est de série B, modèle jamais vu en illustration auparavant et la patte d'appui de l'abattant est poinçonnée d'un B bien logique.

Alors l'histoire, c'est qui, c'est quoi ? Bien heureux celui qui sait ! Enfin, avec ces données, on peut émettre quelques hypothèses. Une publicité de 1930 affirme « LEMAIRE construit toujours ses appareils... » Ce « toujours » pourrait vouloir dire « depuis longtemps » (donc depuis le 1<sup>er</sup> modèle 1924) et/ou « construit encore » même si l'on ne voit plus beaucoup apparaître la marque.

L'histoire de l'appareil LEMAIRE pourrait donc être celle-ci. La maison BAILLE-LEMAIRE étudie vers 1923-24 un appareil folding haut de gamme, avec comme nous l'avons vu quelques sophistications très bien réalisées qui sont d'ailleurs brevetées dans plusieurs pays. Cette réalisation étant d'un coût assez élevé et sa diffusion par LEMAIRE seul, assez confidentielle (il en est pour preuve la rareté même de ces appareils), BAILLE-LEMAIRE se propose de fournir certaines maisons en boîtiers à assembler. C'est ainsi que KRAUSS, fournisseur d'optique de LEMAIRE, équipe le boîtier à son nom (troc ou contrat ?). De 1926 à 1930 le mode de diffusion des appareils LEMAIRE semble être uniquement le catalogue de la maison : peu de publicité, alors que KRAUSS semble écouler par l'intermédiaire du distributeur PHOTO-PLAIT, son stock jusque vers 1930. C'est l'année où LEMAIRE revoit sa gamme et ajoute, toujours sur la base de son boîtier, un appareil folding bas de gamme, dans ses 7 modèles issus du boîtier initial. Vers 1933-34 apparaît un nouvel adepte du boîtier LEMAIRE, encore un opticien, BOYER dont le nom du modèle Pax, est une sacrée énigme : Pax, Paix, quel est le rapport avec la photographie ? Les lois du marketing sont impénétrables... On remarque aussi que la béquille de cet appareil a, en 1934, le B de BOYER poinçonné mais pas ajourée.



## ANNONCES & INFORMATIONS DU CLUB

### ANNONCES.

# **Recherche** tout matériel **FOCA** ou **OPL** (prototypes, Air, Marine, ONERA, Focamatic couleur, chambres reflex et toute pièce originale). Recherche également le **matériel Lachaize** et infos s'y rapportant ainsi qu'appareils et accessoires **Alpa** et **Rectaflex**. [gilles.delahave@cegetel.net](mailto:gilles.delahave@cegetel.net) ou 06 62 70 55 03. Gilles Delahave, 8 rue St Vincent, 35400 St Malo.

# **Recherche** appareils gainés couleur, appareils rares français et rarissimes **NIKON**, flash et dos film pour Aquamatic de la Spirotechnique, flash pour Eljy ou Olympus Pen f marque sur la façade **Jean-Claude Fieschi**, rue des Aloes Bat C 20000 Ajaccio tel: 06.14.80.22.79

# **Recherche** masque intérieur 1/2 format ( 5 x 6 ) de **Super Ikonta** 6,5 x 11 ( 530/15 ) **René Fontaine** adhérent n° 718 tel 02 31 79 04 47 ou 06 85 10 75 71

# **Recherche** en très bon état, **Appareils** Lumière Lumirex 3, f :3,5, Gallus Cady ou Cady-Lux, Demaria-Lapierre Telka-Sport, Atoms Atoflex 3 f:3,5 ; **Objectifs** : Ricoh Rikenon 35mm f :2,8 (monture Pentax KM ou KPR), Pentax 35-135 mm f :3,5-4,5 . **Philippe Planeix** tel 04 42 92 45 56 ou 04 93 84 68 03, 23 rue Marie Gasquet 13510 Eguilles.

# **Achète** épave dos interchangeable de **Contaflex** pour récupérer **volet mobile**, égaré!!! Ou dos complet à prix Club. Recherche également **Oeilton** caoutchouc vissant et viseur angle droit Contaflex. Merci d'avance. tel 06 01 93 19 55

# **Collectionneur de Canon** à télémètre à monture Leica à vis, recherche les modèles suivants: Canon SII marqué SEIKI -KOGAKU, Canon IIF2, N° de série entre 50000 et 50100, modèles sans vitesses lentes ou sans télémètre. **Objectifs**: 3,5/19 avec ou sans viseur, 2,2/50, 2,5/135, 3,5/200 en monture courte + chambre reflex Mirror box 2. Accessoires : filtres, parasoleil, modes d'emploi, etc... Echanges possibles, liste de matériel sur demande. **Jacques Bellissent**, 15 rue Calmette & Guérin, 11000 Carcassonne tel 06 82 85 96 35 ou le soir 04 68 25 07 05

### PENSEZ À MODIFIER/RETIRER VOS ANNONCES LES AFFAIRES FAITES! MERCI

La Société des Vieilles Lentilles  
organise sa 4<sup>ème</sup>



## Bourse d'échanges

appareils photo et photographies

collection et occasion



Samedi  
**29 mars 2008**  
de 10h30 à 17h

Appareils photo  
objectifs  
accessoires  
photographies  
catalogues  
revues  
affiches  
stéréo  
plaques  
lanternes  
etc ...



Salle Omnisport de  
**Blangy-Tronville**  
à proximité d'Amiens (80)

Entrée : 2 euros  
Restauration et buvette sur place

Renseignements et inscriptions :  
06 12 66 22 33 ou [ylvain.halgand@wanadoo.fr](mailto:ylvain.halgand@wanadoo.fr)  
ou en écrivant à : Société des Vieilles Lentilles  
Mairie de Blangy-Tronville  
3, place Gaston Delapierre - Blangy-Tronville

### FOIRES AUX TROUVAILLES et Autres Réunions. (il est prudent de téléphoner avant de se déplacer)

**71Chalon sur Saône**, Musée Nicéphore Niépce, 28 quai des Messageries, Exposition de photographies "A l'Œil : hommage à Alphonse Allais", jusqu'au 27 janvier 2008, renseignements au 03 85 48 41 98.

**Hollande, Houten le 17 février**, 62ème Foire internationale au Centre Euretco, Meidoornkade 24, membres de Fotografica et invités: entrée à 9 heures, non membres ; (4 euros) après 11 heures. Cette foire est une des plus grandes du monde avec 350 tables et environ 1500 visiteurs. Accès par l'autoroute A27 (Anvers-Amsterdam) puis A12 dir. Houten. Consulter le site internet (trilingue, pour la foire/fairs) [www.fotografica.nl](http://www.fotografica.nl) fax 00(31) 35 772 6550, tel ././ 35 623 6959

**34 St Gély du Fesc** (près Montpellier) **le 10 février**, Foire Espace George Brassens, renseignements au 06 88 03 80 11

**30 Nîmes le 3 mars**, 22ème Foire, Holiday Inn, Ville Active, Sortie A9 Nîmes ouest, renseignements au 04 66 23 17 91 ou 04 66 67 06 37

**77 Chelles le 16 mars**, Foire Photo, Centre Culturel, place des Martyrs, renseignements au 01 60 08 52 51, voir aussi [www.multiphot.com](http://www.multiphot.com)

**80 Blangy-Tronville** (près d'Amiens) **le 29 mars**, 4ème Bourse, Salle Omnisports, renseignements au 06 12 66 22 33

**35 Mordelles** (près Rennes) **le 30 mars**, 11ème Salon, Complexe La Biardais, renseignements au tel/fax 02 99 14 73 46

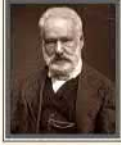
**67 Mutzig le 30 mars**, 6ème Bourse Photo, Salle du Foyer, Cour de la Dime, renseignements au 03 88 38 25 36

**Royaume Uni, Oxford, Mai 2008**. L'Exakta Circle invite tous les collectionneurs et utilisateurs des appareils Ihagee, membre de l'Exakta Circle ou non, à la Réunion Internationale qui aura lieu à Oxford, England, les 16 et 17 mai 2008. Les participants pourront visiter la "Photographica Fair" de Londres le 18 mai. Renseignements et inscriptions sur le site : [www.exaktacircle.org](http://www.exaktacircle.org) ou auprès de Michel Rouah : [rouah.cordier@tele2.fr](mailto:rouah.cordier@tele2.fr) Téléphone : 03 85 41 62 12.

## PHOTO VERDEAU

PHOTOS, VUES STÉRÉO  
NUS & DAGUERRETYPES

14-15 PASSAGE VERDEAU  
75009 PARIS  
Tél./Fax : 01 47 70 51 91



PHOTOGRAPHIES rive gauche  
21 RUE DE TOURNON  
75006 PARIS  
01 43 54 91 99  
photographies anciennes et modernes  
www.verdeau.com

# PROCIREP

REPARATIONS MATERIELS PHOTO/CINEMA  
VENTES ACHATS NEUF ET OCCASION

## TOUTES MARQUES



ETC...

14-16, BD AUGUSTE BLANQUI - 75013 PARIS  
TEL. 01 43 36 34 34 - FAX 01 43 36 26 99

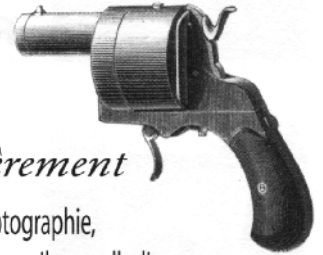
e.mail : procirep@wanadoo.fr

http://www.procirep.net

## Fine Antique Cameras and Optical Items

*I buy complete collections, I sell and trade from my collection,  
Write to me, I KNOW WHAT YOU WANT*

Liste sur demande  
Paiement comptant



*Je recherche  
plus particulièrement*

Appareils du début de la photographie,  
Objectifs, Daguerreotype, Appareils au collodion,  
Pré-Cinéma, Appareils Miniatures d'Espionnage,  
Appareils Spéciaux de Formes Curieuses, Appareils Tropicaux...

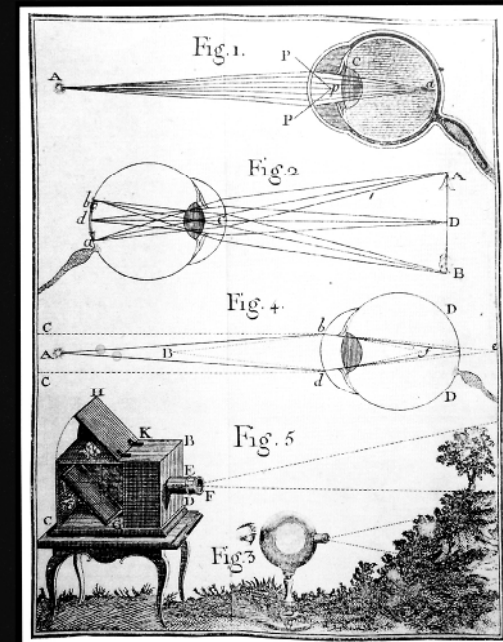
*N'hésitez pas à me contacter pour une  
information ou pour un rendez-vous*

33, rue de la Libération - B.P. N°2 - 67340 - OFFWILLER ( France)

Tél : 03.88.89.39.47 Fax : 03.88.89.39.48

E-mail : fhochcollec@wanadoo.fr

## FRÉDÉRIC HOCH



Photographies  
XIX<sup>e</sup> et XX<sup>e</sup> siècles

Appareils de collection

Sciences

## ANTIQ-PHOTO GALLERY

Sébastien LEMAGNEN

Website  
<http://www.antiq-photo.com>

123, rue St Jacques  
75005 Paris  
Tél. 06 77 82 58 93

11, rue des Vases  
31000 Toulouse  
Tél. 05 61 25 14 19

EXCLUSIVEMENT SUR RENDEZ-VOUS

## Photo Nicéphore

Philippe CHATELUS

*Matériel photo et ciné  
Occasion et collection*



35, avenue Wilson  
63122 CEYRAT

**04-73-61-38-15**

[www.photonicephore.com](http://www.photonicephore.com)



## CLUB NIÉPCE LUMIÈRE paraît 6 fois par an

Fondateur Pierre BRIS  
10, Clos des Bouteillers - 83120  
SAINTE MAXIME 04 94 49 04 20  
p.niepce29@wanadoo.fr

Siège au domicile du Président  
Association culturelle pour la  
recherche et la préservation  
d'appareils, d'images,  
de documents photographiques.  
Régie par la loi du 1<sup>er</sup> juillet 1901.  
Déclarée sous le n°79-2080 le 10  
juillet 1979 en Préfecture de la  
Seine Saint Denis.

### Président :

Gérard BANDELIER  
25, avenue de Verdun  
69130 ECULLY - 04 78 33 43 47  
photonicephore@yahoo.fr

### Trésorier

Jean-Marie LEGÉ  
5, rue des Alouettes  
18110 FUSSY - 02 48 69 43 08  
jean-marie.lege@wanadoo.fr

### Secrétaire

François BERTHIER  
6, rue Michaudet  
74000 ANNECY - 04 50 23 64 16

### Secrétaire Adjoint

Armand MOURADIAN  
5 rue Chalopin  
69007 LYON - 04 78 72 22 05

### Mise en page du Bulletin

Bernard PLAZONNET  
82, avenue de Royat  
63400 CHAMALIÈRES  
06 80 90 62 54  
bernard.plazonnet@wanadoo.fr

### Conseillers techniques

Roger DUPIC  
Patrick QUESNEL

### TARIFS D'ADHÉSION

voir encart en pages centrales.

### PUBLICITÉ

Pavés publicitaires disponibles :  
1/6, 1/4, 1/2, pleine page aux prix  
respectifs de 30, 43, 76, 145 euros  
par parution. Tarifs spéciaux  
sur demande pour parution  
à l'année.

### PUBLICATION

ISSN : 0291-6479  
Directeur de la publication,  
le Président en exercice.

### IMPRESSION

#### DIAZO 1

93, avenue de Royat  
63400 CHAMALIÈRES  
04 73 19 69 00

Les textes et les photos envoyés  
impliquent l'accord des auteurs  
pour publication et n'engagent  
que leur responsabilité.

Toute reproduction interdite  
sans autorisation écrite.

Photographies par les auteurs des  
articles, sauf indication contraire.

## LA VIE DU CLUB

par Gérard Bandelier

La vie du Club est faite d'échanges et de contacts entre les membres et il en sera de même pour cette édition.

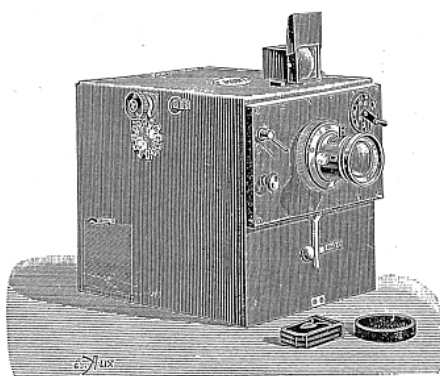
Emmanuel Muller nous demande des informations sur cet objectif Rudolf. Il est monté sur un appareil stéréo dont nous ne connaissons pas la marque. Pas d'information dans les principaux livres traitant des objectifs. Peut-être avez-vous des indications qui pourraient aider Emmanuel ? Il est possible de fournir les éléments au Club ou directement au 02.37.41.43.13.



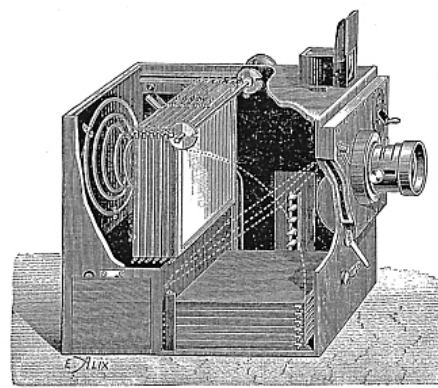
Lorsque nous avons mis en place les rencontres des Iconomécanophiles des 17 et 18 novembre, nous avons fait appel à vos connaissances de la marque Lumière et nous avons reçu ce curieux document tiré des « Nouveautés photographiques » de 1893 sous la plume de Frédéric Dillaye.

La chambre à magasin, système Lumière, renferme douze châssis métalliques à arrêt, qui contiennent chacun une glace : 9 X 12. Ces châssis sont poussés en avant par un ressort. Guidés par l'encoche d'un disque, ils viennent tour à tour se mettre au point. La plaque se trouve alors prête pour la pose. L'obturateur est instantané; il s'arme au moyen d'une manette; sa vitesse est variable. Après chaque pose, par un mouvement imprimé à un bouton placé sur l'un des côtés de la chambre, la plaque impressionnée, conduite par des rainures, tombe, en basculant, horizontalement dans le fond de l'appareil pendant que la plaque suivante vient se mettre au point. Un compteur indique le nombre de plaques déjà impressionnées. L'objectif est gradué et permet d'opérer depuis 2 mètres jusqu'à l'infini. Sur le côté de l'appareil se trouve un tiroir dans lequel on resserre l'objectif, le viseur et les diaphragmes.

Un cordon passé autour du cou, et qui s'attache à la chambre par deux anneaux, assure l'immobilité pendant la pose. La chambre est en outre munie d'un petit volet de sûreté pour le voyage.



Chambre Lumière : aspect extérieur.



Chambre Lumière : mécanisme intérieur.

Ces rencontres ont été l'occasion de la sortie de la Maxifiche n°24. Les abonnés ont reçu cette dernière et ils ont pu découvrir un ouvrage exceptionnel sur les foldings Lumière. Les permanents de l'Institut Lumière ont été très intéressés par ce document que je vous conseille d'acquérir auprès du Club pour 15 euros.

*Nous avons eu la tristesse d'apprendre le décès de Henri Graf "Max" le 23 novembre. Max avait fait une chute il y a quelque temps et avait bien récupéré jusqu'à cette dernière semaine. Il était membre du Club depuis de nombreuses années et un pilier des réunions parisiennes. Le Club s'associe au chagrin de sa famille à laquelle nous adressons nos condoléances émues.*



Continuant sa tradition de production d'appareils photographiques jouets, FEX crée le JUNI-BOY vers 1960 pour remplacer le SUPER-BOY.

C'est un appareil au format 6x6 avec un tube objectif fixe, réalisé en polystyrène très léger ; le boîtier et le dos sont agrémentés de cannelures horizontales plus épaisses que sur l'ULTRA-FEX COLOR. Son profil n'est pas sans rappeler ce dernier.

La façade porte le nom de l'appareil, mais pas celui de son fabricant, comme s'il en avait honte... Le viseur clair est centré ; il ne possède qu'un seul bouton, pour l'avance du film. L'axe de la bobine débitrice est abandonné et remplacé par deux pointes. Les guides bobine sont ceux de l'ULTRA-FEX et sont fixés par bouterollage.

Son obturateur est le même que celui des DELTA et SPORT-FEX mais construit en métal plus léger... Il ne possède aucun réglage mais est synchronisé avec la prise à deux broches.

L'objectif, nommé SUPAR est un ménisque en verre de focale approximative 64 mm (distance entre sa surface externe et le plan-film).

Le déclencheur est en polystyrène de couleur crème. Le dos, totalement amovible, est maintenu par deux verrous métalliques rivés identiques à ceux du DELTA et du LUTAC. Il est incurvé vers l'extérieur, suivant la forme du plan-film ; à l'intérieur, il est renforcé par une cloison supérieure ainsi que six

nervures horizontales.

Le JUNI-FLASH, créé spécialement, se branche sur la prise latérale. Il est réalisé en matière plastique colorée en jaune ou en rouge.

Le premier modèle comporte une façade gravée chimiquement avec les inscriptions en couleur

rouge sombre ; son bouton est en métal moleté. Son dos ne porte aucune inscription.

Le second modèle porte au bas du dos les inscriptions « MADE IN FRANCE - BREVETE S.G.D.G. ».

Le bouton métallique est ensuite remplacé par un bouton en polystyrène de couleur crème. Il existe une déclinaison publicitaire de ce modèle pour les chocolats Delepaul, fabricant lillois de chocolat et caramels, dont la façade est sérigraphiée : « DELEPAUL » en remplacement de JUNI-BOY. Il était échangeable contre des points à collecter dans les tablettes de chocolat.

La réalisation de la façade évolue : son fond est maintenant totalement sérigraphié en couleur variant du blanc au crème exception faite des inscriptions qui apparaissent en gris, couleur du métal nu.

Enfin le dernier modèle est équipé d'un dos dont la cloison supérieure horizontale possède un renfort au niveau du passage de l'axe d'enroulement de la pellicule. Cette variante existe aussi en « DELEPAUL », avec sa façade spécifique.

Il existe aussi un JUNI-BOY publicitaire pour les « Vêtements Schapira » à Mulhouse, ainsi qu'un modèle sur lequel est inscrit « Le journal de Mickey - Suchard ».

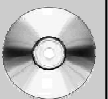
En 1967, une publicité de la maison FEX vante les mérites de cet appareil aux « résultats surprenants », « un succès prouvé par des millions d'exemplaires vendus ». Comme les autres modèles de la marque, le JUNI-BOY est livrable seul, en boîte ou en coffret.

## 6 x 6 cm

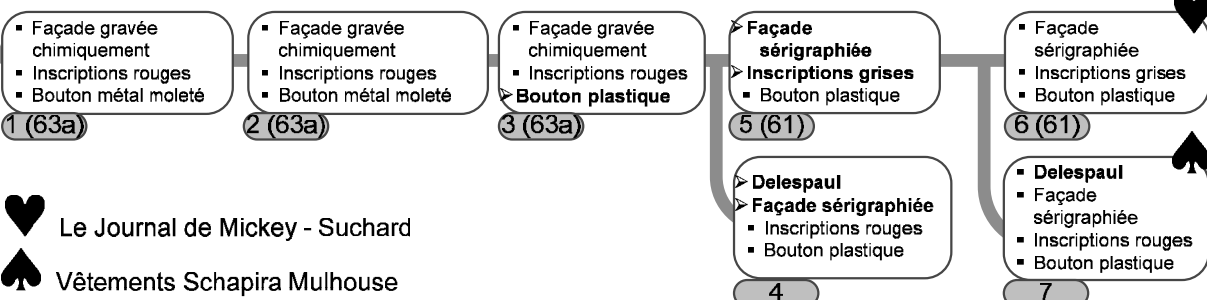
- c.1960 - 1967
- Film 620
- Boîtier en polystyrène noir, décorés de stries horizontales
- Capot en polystyrène gris
- Dos amovible en polystyrène noir, décorés de stries horizontales
- Ouverture du dos par deux verrous
- Objectif ménisque en verre de focale 64 mm approx.
- Mise au point fixe de 1,5 m à l'∞
- Obturateur secteur sans armement préalable et sans réglage
- Synchronisé, prise à 2 broches
- Vitesse : instantané
- Diaphragme fixe
- Avancement du film par bouton, contrôle par fenêtre rouge au dos
- Déclencheur en polystyrène crème sur l'obturateur
- Sans protection contre les doubles expositions
- Viseur clair centré
- Sans écrou pour pied
- Dimensions (mm) : l = 134, h = 94, ép. = 68
- Poids : 170 g

### Accessoires

- Sac tout-prêt

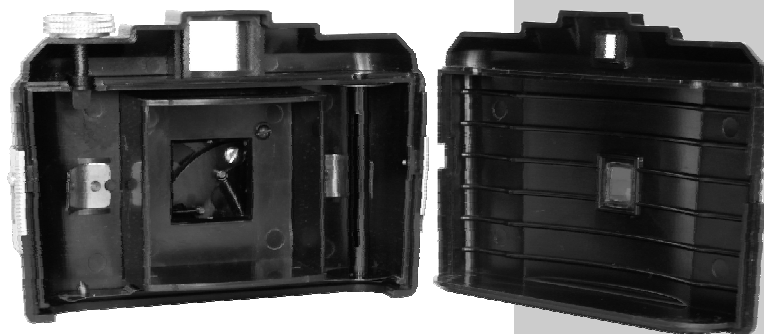


Juni-Boy~1960	1966	1967
1er dos : Pas de renfort Pas d'Inscriptions	2nd dos : Pas de renfort Inscriptions Made in France Breveté S.G.D.G.	3ème dos : Renfort Inscriptions Made in France Breveté S.G.D.G.



## Version 1

- 1960
- Façade gravée chimiquement
- Inscriptions rouges
- Bouton métal moleté
- Dos sans renfort ni inscription



## Version 5

- Façade sérigraphiée
- Inscriptions grises
- Bouton plastique
- Dos sans renfort mais avec inscriptions



## Version 7

- Façade sérigraphiée « DELESPAUL »
- Inscriptions rouges
- Bouton plastique
- Renfort dos et inscriptions

Avant-propos.....	2
Préface .....	4
Historique .....	5
FEX INDO et la plasturgie .....	12
Bibliographie - Remerciements .....	15



FEX INDO et la publicité .....	16
Compa-Fex .....	17
Superfex.....	19
Super-Boy.....	29
Ultra-Fex .....	35
Uni-Fex .....	53
Spring .....	54
Fex 5,6 et Cap Nord .....	55



6x9 .....	56
Tourist, Touring .....	57
Sport-Fex .....	58
Luminor.....	59
Lutac.....	61
Delta .....	62



Cliophot, Novi-Phot, Flash-Phot .....	63
Mosquito.....	64
Elite .....	67
Fex 4,5.....	72
Ultra-Reflex.....	77
Ultra-Reflex 4,5 .....	82
Ultra-Fex Color .....	83
Juni-Boy .....	87



Rubi-Fex.....	89
Rubi-Fex Coloral .....	94
Rubi-Fex Automatic .....	96



Photo-Pack-Matic .....	99
------------------------	----

Pari-Fex .....	103
Action Camera.....	106
Impera .....	107
Aptika .....	109
Distribuer FEX .....	110



Comodor .....	113
Safari S.....	115
Safari.....	116
Amiral.....	117
Fex-Matic.....	119
Fex-Matic F.....	123
Fex-Matic Cube.....	124
Fex-Matic prototype .....	125
Porst.....	126
Zunow.....	129
Viva .....	131
Cortamatic.....	140
Viva publicitaires .....	142



Unika .....	147
Unika XM.....	148
Unika II XA .....	150
Unika XL.....	152
Unika XS .....	154
Compact 126.....	155
Compact 126 XR.....	156
Compact 126 LED .....	158
Compact 126 EL .....	159
Compact 126 M .....	160
Fura, Pocket et dérivés .....	161
Weber-Fex .....	165
Weber-Fex Junior.....	169
Weber-Fex Major, Weber-Fex L2,8 .....	171
Weber-Fex 2C .....	172
Appareils 24x36 importés.....	173
Optiflex .....	174
Supedex .....	177
Sacs et étuis .....	178
Accessoires .....	181
Projecteur 9,5 mm .....	191
Bizarreries .....	192





# FEX

