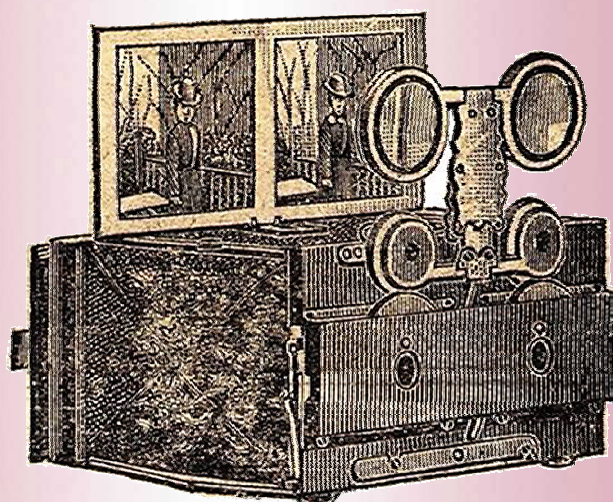
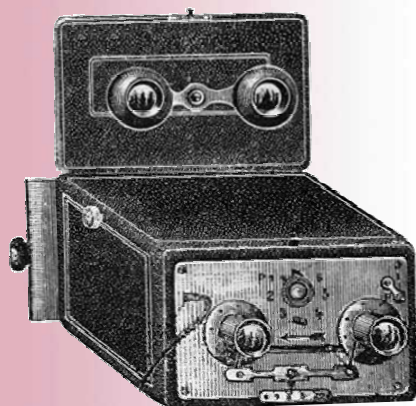




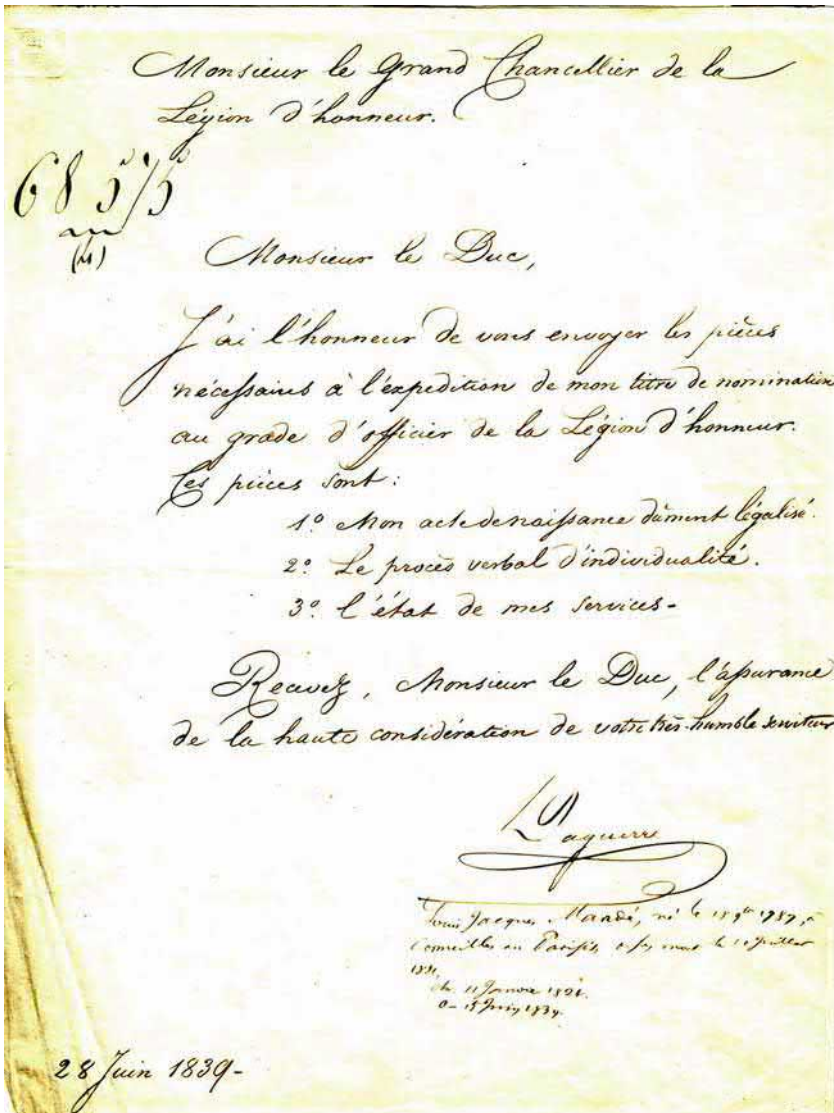
# *Stado-Jumelle de Rancoule appareil multifonction centenaire*

*L'Orama de Naudin, son frère presque jumeau,  
Le Viallis de Bloch son cousin*



# SUR LOUIS JACQUES MANDÉ DAGUERRE : UN DOCUMENT ET UNE QUESTION

présentés par Bernard Plazonnet



Cette lettre du 28 juin 1839 fait partie d'une collection privée et son propriétaire a bien voulu la partager avec les membres du Club Niépce Lumière. On peut y lire sous la signature que LJM Daguerre avait été fait Chevalier de la Légion d'Honneur le 11 janvier 1824 (pour sa réussite d'entrepreneur du Diorama) et qu'il fut élevé au grade d'Officier le 15 juin 1839 pour les raisons que nous connaissons tous.

Merci à Guy Vié pour sa recherche sur l'attribution du grade de Chevalier.



< Initialement  
Maintenant >



## SUR UN FOLDING CP GOERZ

par Jean-Marie Legé

Dans le numéro 112 de notre bulletin Mr Alain BERRY se posait la question de savoir quelle était l'origine d'un folding de très belle fabrication qu'il possédait. Puis dans le numéro suivant, le 113, l'éminent et respectable P-H PONT, que je salue au passage, trouvait une piste qui était assurément la bonne.

Dans un paquet de livres acheté pour une bouchée de pain début octobre à la Galerie de CHARTRES (s'il vous plaît on ne se refuse rien, mais mon bon Monsieur la prix de la farine a sérieusement augmenté, etc...), une aubaine, un catalogue de la maison GOERZ dans lequel apparaît ce folding. Ce catalogue paraît avoir été imprimé en septembre 1907 (voir en bas de la page de garde les références d'impression) et on retrouve aussi cette date au début du livre.

Voici donc ma proposition pour baptiser le beau folding d'Alain Berry:

Ce serait un TENAX de CP GOERZ. Le logo CP tel que marqué sur l'appareil de Mr BERRY pourrait très bien être les initiales C.P. GOERZ que l'on trouve au début de catalogue, donc un C, un P et un G entrelacés.

Je joins les copies des pages sur lesquelles est représenté ce TENAX. D'autre part je me suis amusé à faire le petit calcul du prix actualisé : la valeur de l'appareil en 1907 est de 262,50 F il faut multiplier par 3 ce qui reviendrait au prix de 2003 :  $262,50 \times 3 = 787,50$  € soit environ 5166 F.

Ce catalogue de 105 pages contient des surprises que je vous ferai partager ultérieurement. Exemple, un dispositif utilisé par les explorateurs d'Afrique de l'époque qui permettait de photographier de nuit les animaux oh combien sauvages! Aussi le Photo Stéréo Binocle avec son utilisation détaillée.

A bientôt

### Objectifs et Appareils photographiques, Jumelles et Lunettes-viseurs.



OPTISCHE ANSTALT

# C. P. GOERZ

AKTIENGESELLSCHAFT

OPTIQUE ET MÉCANIQUE DE PRÉCISION

PARIS

22, RUE DE L'ENTREPÔT

MAISON PRINCIPALE:

BERLIN-FRIEDENAU

RHEIN-STRASSE 44/46.

FABRIQUES à

BERLIN-FRIEDENAU · WINTERSTEIN en Th.

NEW YORK · ST. PÉTERSBOURG · VIENNE.

SUCCURSALES:

LONDON E.C.

1/6 HOLBORN CIRCUS

NEW YORK

52 EAST UNION SQUARE

CHICAGO, HEYWORTH BLDGS.

No. 362 d. 907 E.

**Appareil Goerz extra mince „Tenax“  
avec double extension**

pour plaques et Film-Packs 9×12 cm. (ou 3 1/4×4 1/4")  
à mise au point automatique.

D. R.-P. No. 177372.

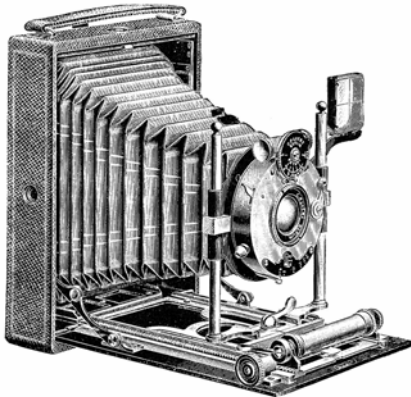


Fig. 36 (Cliché 1232)

Par la pression d'un bouton l'appareil est prêt pour l'exposition,  
dimensions 3 1/2×11×15 cm.; extension de soufflet 26 cm.

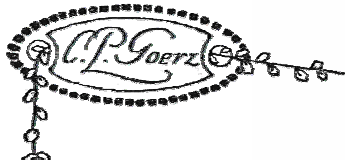
**Description:**

**L**'appareil Goerz extra-mince est un appareil très élégant, de volume très réduit et d'une grande stabilité. Il est recouvert de cuir noir très fin, n'a pas de parties saillantes et peut facilement se mettre en poche. La pièce d'extension, de même que le soufflet et les pièces du support de l'objectif sont laquées de noir tandis que toutes les autres pièces métalliques sont nickelées. L'appareil possède une double extension d'un tirage d'environ 26 cm. et permet l'emploi de la lentille

postérieure du Goerz double anastigmat comme lentille pour paysages. **En pressant le bouton qui se trouve sous la poignée de cuir, l'appareil s'ouvre et l'objectif se met au point à l'infini automatiquement.** La mise au point pour les autres distances, a lieu au moyen de vis à crémaillère. La pièce où se trouve fixé l'obturateur peut se décentrer dans les deux sens. La mise au point peut se faire au moyen de l'échelle ou du verre dépoli; ce dernier est muni d'un abat-jour, lequel est maintenu ouvert au moyen d'un dispositif. L'appareil possède un obturateur Compound pouvant être réglé jusqu'à une vitesse de 1 à 1/250 seconde et à déclenchement à la poire ou à la main. Le viseur est un viseur Newton avec lentille dioptrique. L'appareil est également conditionné pour être placé sur le pied horizontalement et verticalement.

**PRIX:**

Appareil 9×12 cm. (ou 3 1/4×4 1/4") avec 3 châssis simples en métal dans un étui en cuir fin 1 châssis pour Film-Pack en métal recouvert de cuir et une pochette,  
avec Double-Anastigmat „Dagor“ 1:6,8  
(Série III) No. 0 . . . . . Frs. **262.50**  
avec Double-Anastigmat „Syntor“ 1:6,8  
(Série Id) No. 0 . . . . . „ **212.50**



**Accessoires supplémentaires:**

Châssis simple en métal . . . . . Frs. **1.50**  
„ Film-Pack en métal recouvert de cuir . . . . . „ **10.—**  
Etui en cuir élégant pour 3 châssis simples et verre dépoli . . . . . „ **6.25**

Les formats 4×5" et 10×15 cm. (carte postale) se trouvent en préparation.

Référence:

Catalogue  
**C P GOERZ**  
PARIS  
22 rue de l'Entrepôt

## ROLLEICORD III N° 1321502

par Patrick Quesnel

(appareil photographié par Jean-Pierre Huet)

Courant décembre, la gérante du magasin Camara de Nevers, me propose un Rolleicord III avec Xenar 3,5 Schneider. Ce n'est pas un secret, j'ai un faible pour tout ce qui a pu être conçu dans la vénérable entreprise de Braunschweig: Rollei Werke. En 1959, j'entre en religion Rollei en utilisant un Rolleiflex 3,5 Tessar Automat de 1939. Je suis resté fidèle à cette pratique,

Aussitôt rentré, je consulte la bible Prochnow, livre I et II, versets 9-234 à 9-249 et 22-440 à 22-447.

Il s'agit bien d'un Rolleicord III type K3b, fabriqué de novembre 1950 à juillet 1953 à 87000 exemplaires.

Dans cette série, il y aura encore des appareils équipés de Triotar Carl Zeiss, 3 lentilles. L'essentiel sera monté avec des Xenar Schneider, 4 lentilles. La formule est semblable à celle du Tessar. Pour l'heure, Zeiss ouest Oberkochen n'est pas en mesure d'assumer d'une façon suivie sa production. Rollei se sert donc à Jéna, Kreuznach et quand c'est possible à Oberkochen. Le Rolleicord III en 1950 est proposé: Xenar/ 268 DM Triotar/ 248 DM. En 1953, le Triotar sera abandonné au bénéfice du Xenar sur le Rolleicord IV.

1950 est l'année du décès du co-fondateur de Rollei Werke, Paul Franke, l'incomparable promoteur du Rolleiflex. Son fils Horst, prend alors la Direction générale du service commercial. Mille employés hautement spécialisés, 5 ans après le conflit, oeuvrent au sein de la grande entreprise. En 1950, les Rollei ne sont pas importés comme beaucoup de matériels. La vente s'effectue souvent sous le manteau. Les fabricants français ne sauront pas profiter du protectionnisme des frontières en innovant dans le matériel de haute technologie. Les lendemains s'annonçaient assurément concurrentiels, le monde se réveillait... du chaos.

Sur ce Rolleicord III, le Xenar 3,5 n° 3165305, est traité, un triangle rouge l'identifie. Il en est de même pour l'objectif de visée, Heidosmat 3,2 n°250509 produit par Schneider.

L'obturateur est le tout nouveau Compur Ra-

pid 1s à 1/500, synchronisé. Nouveau capuchon de visée. Le verre de visée dépoli fin uni, comporte une croix partageant le cadre en 4 parties égales. La correction de parallaxe est automatique par cadre mobile.

Après avoir aligné les flèches du film en face des 2 points rouge situés dans la feuillure de la fenêtre de prise de vues; le film est avancé automatiquement de vue à vue.

L'obturateur doit être armé séparément pour déclencher. Attention pas de sécurité pour les multiples expositions. Il convient donc seulement au moment de photographier d'amener le film à la vue suivante, d'armer l'obturateur, de choisir la vitesse et le diaphragme la mise au point ayant été effectuée au moment du choix de l'image. L'avancement du film se réalise en appuyant sur le bouton central de celui d'entraînement de la pellicule... C'est simple. En fin de film on appuie à nouveau sur le bouton central et 5-6 tours suffisent pour un enroulement total de la pellicule.

Un premier film Agfa RSX 100 professionnel, périmé de 3 ans donne les images que vous voyez, obtenues avec cet appareil de 50 à 53 ans. De mon modeste avis, ce n'est pas mal.

Bien entendu, comparé à la rapidité de manœuvre du Rolleiflex Planar 3,5 type E avec cellule couplée, nous avons le T.G.V. et l'omnibus. Cependant la qualité est-elle vraiment différente?

En ces années là, le photographe de métier ou amateur, photo-graphiait en noir et blanc. Avec la tolérance du film, les papiers à "grades", le tireur obtenait toujours de belles images. Le prix abordable du Rolleicord, face à celui d'un Rolleiflex coûtant le 1/3 d'une 2 CV neuve, pour laquelle 3 années se déroulaient entre la prise de commande et la livraison... étaient des atouts incontestables en faveur d'un Rolleicord III.

J'aime bien mon nouveau Rolleicord III. J'espère qu'il est heureux d'être en de bonnes mains... pour quelques années!

Si vous disposez d'un étui/courroie pour Rolleicord III, d'un bouchon d'objectif et d'un parasoleil B 1, n'hésitez pas à me contacter. Merci d'avance.

## ROLLEICORD



*L'auteur:*  
*Tel/Fax 03 85 20 05 37*

*Bibliographie:*

*Rollei guide W.D. Emanuel*  
*Rollei cameras Arthur Evans*  
*Rollei TLR Ian Parker*  
*Rollei TLR Manual Ian Parker*  
*Rollei Report 2 Claus Prochnow.*

## FOCA MUNI DE SON ACCESSOIRE

lettre à la Rédaction de Jean-Yves Moulinier

*Jean-Yves Moulinier est le Secrétaire des Iconomécanophiles du Limousin, association sœur qui nous a très chaleureusement reçus en 2003. Nous sommes heureux de l'accueillir dans nos colonnes en compagnie du logo Limougeaud, dont beaucoup pensent qu'il pourrait bien être une représentation idéalisée de l'énergique Président desdits Iconomécanophiles...*



Au Club Niépce Lumière,

J'ai récemment trouvé un Foca Standard (modèle 4), de numéro de série 504 806, ayant fricoté avec un microscope Carl Zeiss dans une entreprise de la région de Tours, et qui porte encore le fruit de cette union : un adaptateur pour microscope sans marque ni signe distinctif, en laiton laqué noir.

Cette bague, de bonne facture paraît être de fabrication industrielle, de par son aspect : la finition extérieure laquée noire est parfaite sur toute la périphérie de même que le noir mat à l'intérieur recouvrant une surface striée. Toutes les pièces composantes donnent l'impression d'avoir été parfaitement étudiées pour cet accessoire et ne proviennent pas de récupération, mais très certainement d'une gamme d'usinage d'une entreprise ayant une bonne expérience de ce type de matériel, enfin l'évidement et la fixation pour recevoir le microscope sont à l'évidence parfaitement adaptés pour une fixation efficace et rapide, par déformation réversible d'une partie du tube sélectionnée par deux traits de scie et serrage par une vis acier avec tête à finition guillochée. La finition de cet évidement est parfaitement lisse et polie pour un encastrement « glissant » assurant un centrage rigoureux.

Dimensions :      Longueur totale 78 mm  
Diamètre extérieur tube 36 mm  
Diamètre base épaulement (coté appareil) 44 mm  
Diamètre bague de renfort (coté microscope) 44 mm  
Profondeur encastrement microscope 26 mm (point de serrage à 13 mm)  
Diamètre intérieur fixation microscope 33 mm  
Diamètre intérieur coté appareil 31,7 mm

Je souhaite apporter par cette trouvaille ma modeste contribution à la « Foca and Co Historica », complément au Monument du Grand Chef Sioux (Pardon Jean-Loup) et espère trouver une identité à mon orphelin.

Bravo et merci à tous pour votre contribution à l'iconographie du matériel photographique, œuvre difficile et parfois bien ingrate. CONTINUEZ.

Jean-Yves MOULINIER  
Secrétaire des Iconomécanophiles du Limousin

## FOCA & ACCESSOIRE



1/ Vue d'ensemble tel que monté



2/ Vue du dessus



3/ Vue du montage désassemblé



4/ Vue de l'accessoire permettant le raccordement



## CLUB NIEPCE LUMIERE

Fondateur : Pierre BRIS  
10, clos des bouteillers - 83120  
SAINTE MAXIME ( 04.94.49.04.20  
bris.collec.phot.cine@wanadoo.fr

Siège au domicile du Président  
Association culturelle pour la  
recherche et la préservation  
d'appareils, d'images,  
de documents photographiques.  
Régie par la loi du 1er juillet 1901.  
Déclarée sous le n°79-2080 le 10  
juillet 1979 en préfecture de la  
Seine Saint Denis.

**Président :**  
Gérard BANDELIER  
25, avenue de Verdun  
69130 ECULLY - 04.78.33.43.47  
GBANDELIER@fr.scc.com

**Secrétaire :**  
Jean Marie LEGE  
5, rue des alouettes  
18110 FUSSY - 02.48.69.43.08  
jean-marie.lege@wanadoo.fr

**Secrétaire adjoint :**  
François BERTHIER  
62 rue du Dauphiné  
69003 LYON - 04.78.12.12.09

**Trésorier :**  
Bernard PLAZONNET  
82 avenue de Royat  
63400 CHAMALIERES  
06.80.90.62.54  
bernard.plazonnet@wanadoo.fr

**Conseiller :**  
Roger DUPIC  
5, rue Jean Macé  
69200 VENISSIEUX  
04.72.50.94.54

**PUBLICITE**  
Pavés publicitaires disponibles :  
1/6, 1/4, 1/2, pleine page au prix  
respectif de 30€, 43€, 76€, 145€  
par parution. Tarifs spéciaux  
sur demande pour parution à  
l'année.

**PUBLICATION**  
ISSN : 0291-6479,  
Directeur de la publication,  
le Président en exercice.  
Mise en page par le Bureau du Club.  
Impression: DIAZO 1  
93 avenue de Royat  
63400 CHAMALIERES  
Les textes et les photos envoyés  
impliquent l'accord des auteurs  
pour publication et n'engagent  
que leur responsabilité.  
Toute reproduction interdite sans  
autorisation écrite.

## LA VIE DU CLUB

par Gérard Bandelier

Encore une vie du club chargée pour ce début d'année. En effet, outre l'Exposition de Saint Victor sur Loire, dont vous découvrirez les photos ci-contre, nous parlerons d'initiatives locales qui donnent naissance à de bien sympathiques rencontres.

Avant toute chose, je tiens à accueillir parmi nous Messieurs Jean-Pierre Vallée de Chaumont, Jean Pierre Schmidt de Boulogne Billancourt, Jean Pierre Guillois de Brest, Max Colloc de Hirel, tous nouveaux membres depuis ce mois de janvier. Qu'ils soient les bienvenus et qu'ils trouvent l'esprit de création que nous essayons de donner à notre Club depuis maintenant quelques années.

Tout d'abord, l'exposition de matériel de cinéma de Saint Victor sur Loire s'est terminée sur un satisfecit général tant au niveau de la participation, plusieurs centaines de stéphanois initiés ou non au cinéma se sont déplacés, qu'au contenu de l'exposition. En effet, toutes les étapes de l'image animée, du pré-cinéma aux toutes dernières productions Heurtier, stéphanois du cru, étaient présentes. Nous avons pu admirer, entre autres, un magnifique Pathé Coq avec son écran d'origine et tout le matériel qui fait d'une projection de cinématographe un instant magique. Merci à notre adhérent stéphanois qui a passé beaucoup de ses loisirs à préparer ce moment de réussite.

Quant aux initiatives locales, il en est une bien sympathique qui vient de voir le jour. En effet, je suis très heureux de vous annoncer la constitution d'un club informel : le MIOM Historical Club. Composé pour l'instant d'internautes fervents de la bakélite, ce club a pu voir le jour grâce à la volonté de quelques membres du Club Niépce Lumière et d'autres personnes pas encore adhérentes mais très férues de cette marque

française qui est connue pour ses productions originales. Le bulletin ouvre ses colonnes à cette structure informelle, comme il le fait déjà au FOCA Historical Club ou au ALPA Historical Club, le but annoncé par les participants est de faire partager des informations aux membres qui ne sont pas connectés à Internet.

D'autres initiatives sont toujours en marche comme le forum de discussion sur le net des amoureux de FOCA ou des forums plus généralistes. N'hésitez pas à les rejoindre, plus il y aura du trafic, plus nous notre Club prendra tout son sens de fédérateur d'énergie.

Le Club sera présent cette année à plusieurs foires parmi lesquelles Chelles, Vienne, Nîmes, Bièvres ou Lormes. Nous vous tiendrons informés tout au long de l'année de notre présence afin que nous puissions vous rencontrer et ainsi faire tous les échanges dont nous avons besoin.

Certains nous ont posé des questions sur les **Maxi Fiches** et les futures productions. Tout d'abord, nous publierons une Maxi Fiche sur les objectifs à miroir et le Miroplar comme excellent exemple, puis nous aurons une double Maxi Fiche sur les appareils tropicaux. Nous réfléchissons sur des sujets comme Praktika, Rollei (vaste sujet), ou autre Canon, sans omettre le Stéréo Binocle de Goerz. Vos suggestions sont les bienvenues car elles pourront nous orienter et ainsi répondre à vos attentes. **N'oubliez pas que l'année a commencé et que ceux qui n'ont pas réglé leur cotisation pensent à le faire. En effet, c'est un manque dans notre trésorerie et surtout une perte d'informations pour vous qui ne recevrez plus le bulletin et pour nous, une perte de temps et d'argent pour les relances. Alors, si vous continuez à soutenir notre action, faites le savoir.**



Vu à  
Saint Victor  
sur Loire

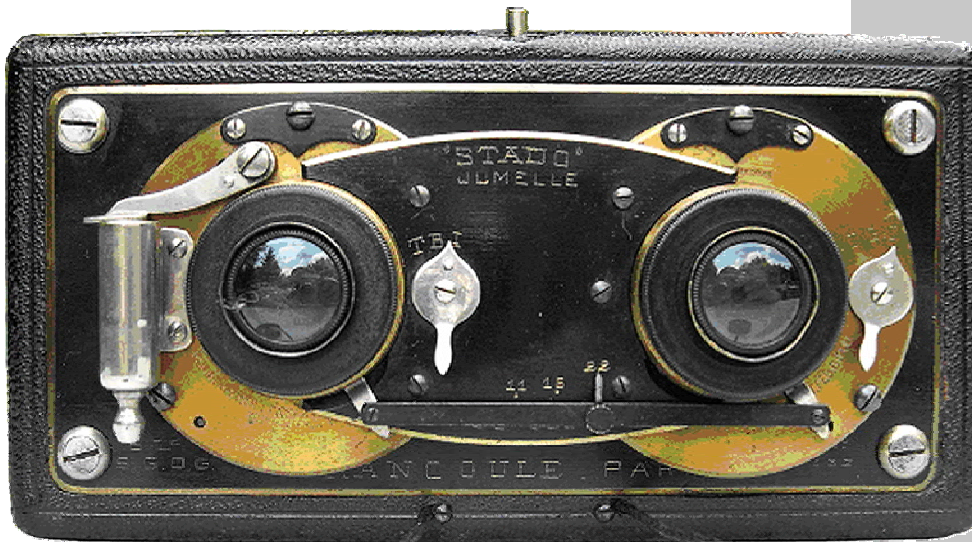


*STADO* de « stade », selon l'un des sens de ce mot par le Robert :  
« ...chacune des étapes distinctes d'une évolution, chaque forme que prend une  
réalité en devenir... »

donc

« **Jumelle à évolution** »

1903



L'appareil "Stado-Jumelle" est cité sous la rubrique "*Les nouveaux appareils photographiques*" de la revue scientifique "*La Nature*" (numéro daté du 18 juillet 1903). Il est présenté comme provenant de *RANCOULE*, inventeur. (Voir extraits de cet article reproduits ci-après).

Cet appareil témoigne bien de l'esprit de création caractérisant en ce tout début du XX<sup>ème</sup> siècle certains inventeurs français, d'ailleurs plus ou moins bien connus ; nous nous situons plus de deux décennies avant l'avènement du phénomène Leica utilisant le film souple 35mm. A cette époque, de par l'originalité de leurs oeuvres censées réaliser des fonctions particulièrement innovantes, ces inventeurs marquent l'évolution de la production de matériel photographique. Leurs appareils sont généralement conçus et réalisés ingénieusement, quelquefois de façon insolite mais surtout avec soin et souvent dans un vrai souci de fonctionnalité, d'esthétisme et de finition. Parfois la

construction de leur modèle "breveté SGDG" ne s'effectue qu'en (très) petite série, souvent suite à une approche commerciale mal établie ou à cause de la conjoncture concurrentielle... Maintenant difficiles à découvrir, ces appareils originaux méritent qu'une attention particulière leur soit portée.

C'est le cas de la *Stado-Jumelle* ; l'intérêt de cet appareil réside dans son ingénieuse conception multifonctions "tout en un", inhabituelle à l'époque, ainsi que dans la qualité de fabrication qui va de pair. A la fois appareil de photographie stéréoscopique, stéréoscope et également jumelle d'approche, la Stado-Jumelle revêt dans chacun des cas une configuration particulière qui lui confère d'ailleurs une esthétique peu conventionnelle. L' "*Orama*" de Naudin présente pratiquement les mêmes similitudes de construction et le "*Viallis*" de Bloch, bien que de conception différente, possède les mêmes analogies fonctionnelles.

## STADO-JUMELLE DE RANCOULLE

La Stado-Jumelle possède un corps principal extérieur en bois finement gainé maroquin et noirci intérieurement. Il s'y s'encastre un deuxième corps qui peut se mouvoir par un ensemble pignon- crémaillère. Grâce à une échelle de distance indexée fixée sur ce corps mobile, il est possible de réaliser la mise au point lors de la prise de vues.



**Fonction prise de vues**



La platine arrière est soulevée, les oculaires servent à la visée. Sur la face avant quatre vis sur coussinet fixent soigneusement la platine qui porte le double obturateur RAUBER & WOLLENSAK OPT CO PAT. FEB. 8 1900.

- Déclenchement par levier pneumatique.
- Diaphragmes couplés par barrette centrale (trois positions 11-16- 22).
- Vitesses : simple instantané I, poses T & B.
- Objectifs sans marque apparente sur cet exemplaire.
- Platine et plaque avant en laiton noirci et verni sur la face, biseautées vernies sur les arrêtes.

Figurent les inscriptions suivantes :

- Sur la plaque avant en haut, entre les objectifs "STADO- JUMELLE"
- Sur la platine en bas:
  - à gauche : Bté S.G.D.G.
  - au milieu : RANCOULE PARIS
  - à droite : le numéro de série.

On aperçoit, rabattue au fond de l'appareil, la platine porte objectifs de la longue vue. Chaque optique est recouverte par un volet pivotant par gravité afin d'éviter les reflets indésirables lors de la photographie. Sur la platine arrière soulevée, les objectifs de la longue vue sont munis chacun d'un cache délimitant le champ carré pour la visée.

Les deux glissières horizontales visibles à l'arrière permettent de recevoir le porte dépoli et les châssis porte plaque au format 6 x 13.



**Fonction  
Jumelle d'approche**



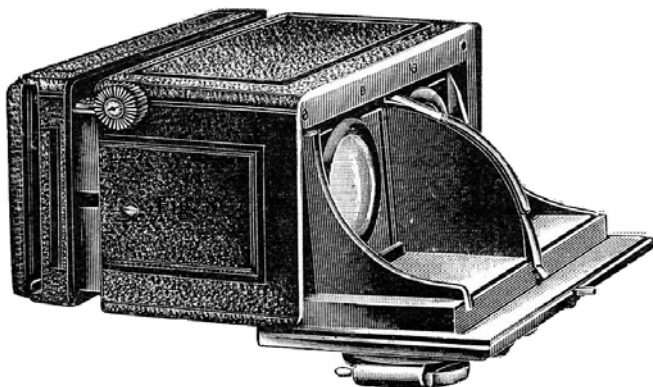
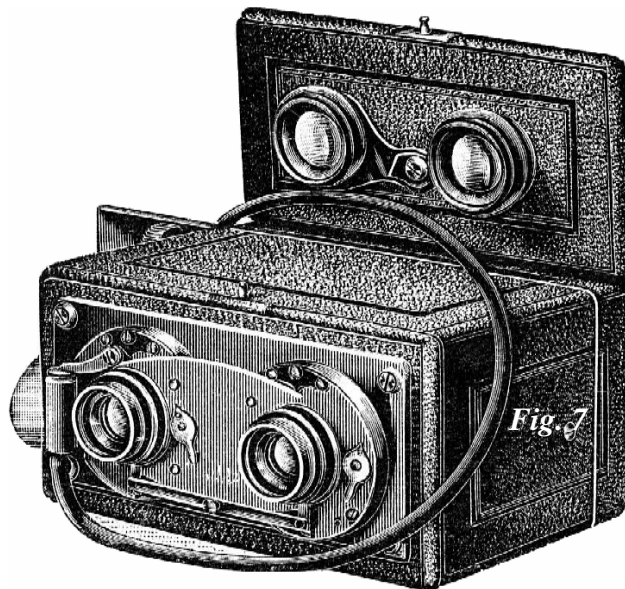
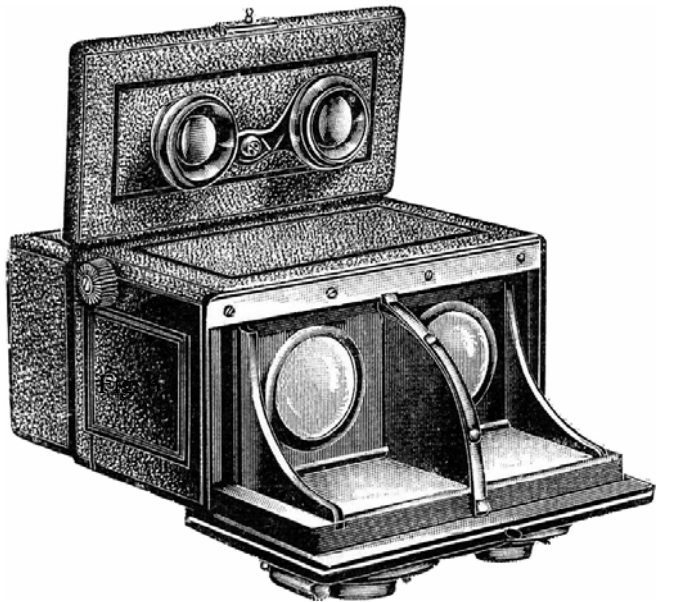
**Fonction  
Visionneuse Stéréoscopique**

On remarque que les deux volets pivotants ont basculé par gravité, rendant ainsi utilisables les deux grosses lentilles internes qui servent d'oculaires pour la fonction visionneuse stéréoscopique et qui sont employées comme objectif pour la fonction jumelle d'approche. Dans cette position ces volets protègent également la partie interne apparente des optiques de prise de vues fixées sur la platine portant l'obturateur.

*Revue « La Nature » du 18 juillet 1903*

*Extraits (texte et gravures) de l'article :*

*" Les nouveaux appareils photographiques "*



... / ...

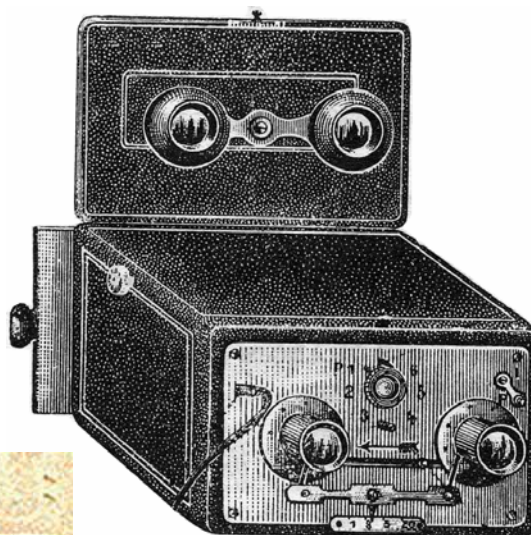
Un autre inventeur, M. Rancoule, a disposé son appareil, qu'il nomme la « Stado-jumelle », de façon à permettre des usages multiples. Il est stéréoscopique pour format 6 X 45 et peut servir de longue-vue et de stéréoscope pour voir les positifs sur verre. Sa forme est carrée, ses dimensions sont 8 X 10 X 15 centimètres. La planchette d'avant porte les deux objectifs et l'obturateur qui donne à volonté l'instantané ou la pose. Si l'on rabat cette planchette (fig. 8) elle entraîne dans son mouvement une autre planchette, montée à angle droit avec elle, et portant deux objectifs simples qui sont ceux de la longue-vue ; les oculaires se trouvent montés à l'arrière et la mise au point se fait en manœuvrant un bouton placé sur le côté. Lorsqu'on veut photographier on relève la planchette d'arrière et les oculaires servent alors de viseurs (fig. 7). On a soin naturellement dans ce cas de relever la planchette d'avant pour remettre en place les objectifs photographiques ; dans ce mouvement les objectifs de la longue-vue viennent reposer dans le fond de l'appareil et deux volets noirs se placent automatiquement par-dessus pour éviter les réflexions dangereuses pour la plaque sensible. La mise au point peut se faire, si cela est nécessaire, au moyen d'un verre dépoli en manœuvrant la crémaillère que nous avons signalée tout à l'heure à propos de la longue-vue. Les plaques sensibles sont logées dans de petits châssis métalliques indépendants les uns des autres qui se glissent dans la rainure placée à l'arrière de l'appareil. Enfin, lorsqu'on veut examiner les positifs verre, on remet en place les objectifs de la longue-vue, mais on laisse les oculaires relevés (fig. 6) et à l'arrière de la chambre on coulisse un porte cliché dont la longueur est calculée en raison du foyer objectifs ; on achève la mise au point avec la crémaillère. On a donc, sous un petit volume, une longue-vue, un appareil photographique et un stéréoscope : c'est un véritable appareil de voyage. ... / ...

G. MARESCHAL.

## STADO-JUMELLE

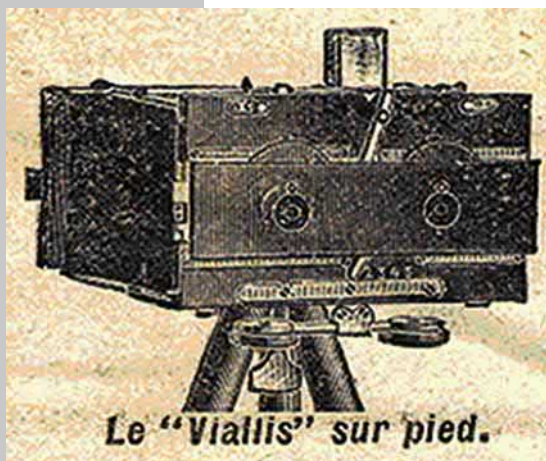
### *L' « ORAMA » de NAUDIN et LE « VIALLIS » de BLOCH*

Sensiblement vers la même époque ont été commercialisés deux appareils également multi fonctions. « L'Orama » de Naudin présentait sur le plan esthétique et fonctionnel des analogies flagrantes avec la « Stado Jumelle ». « Le Viallis » de Bloch quant à lui pouvait se replier grâce à un soufflet ; les parties optiques permettant les trois fonctions photo, visionneuse et jumelle, étaient celles de la jumelle pliante métallique « Mars ».

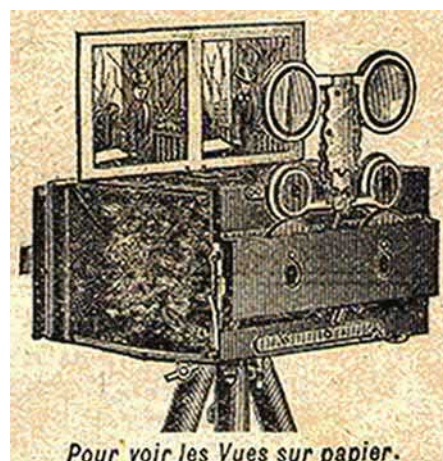


#### **L'ORAMA**

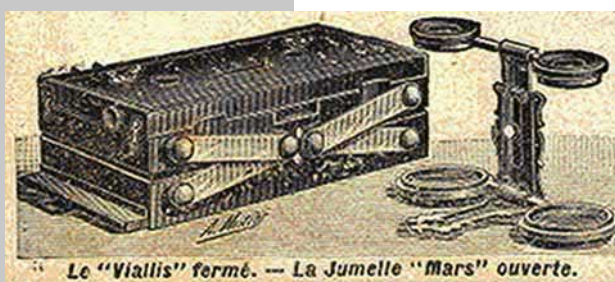
De construction similaire à celle de la *Stado-Jumelle*  
Commercialisé par NAUDIN - 90, rue du Bac à Paris



Le "Viallis" sur pied.



Pour voir les Vues sur papier.



Le "Viallis" fermé. -- La Jumelle "Mars" ouverte.

#### **LE VIALLIS**

Commercialisé par l'ingénieur Léon BLOCH  
1, rue de la République à Paris



Pour voir les Vues sur verre.

#### Renseignements communiqués par Bernard Plazonnet :

RANCOULE (Louis), Jumelle photographique stéréoscopique dite Jumelle Stadette, transformable en jumelle de campagne, brevet 319 557, 15 ans, 1902

069 805, 19/04/1901, RANCOULE (Louis), photographe, Paris, marque pour désigner un appareil photographique, JUMELLE QUO-VADIS

#### Bibliographie

*La Nature* N° du 18 juillet 1903 (*Stado jumelle*)  
*L'Album Comique de la Famille* N° 56 non daté (*Le Viallis*)  
*Photo Compilation* de Daniel Brochard (*L'Orama*)

Tout complément d'information sur RANCOULE inventeur et NAUDIN est bienvenu.

Dans le n° 84 (février 1998) de notre revue, notre cher Président déjà s'enthousiasmait pour ce petit appareil: dans un article de 2 pages il nous parle de passion, d'hystérie, d'obsession et il n'oublie pas de remercier Dieu (je suppose qu'il s'agit de celui des iconomécanophiles !) pour les qualités intrinsèques de cet "objet de collection devenu un objet de passion mondiale".

Mais déjà en juin 1994, puis à nouveau en septembre 95, notre confrère CYCLOPE, sous la plume d'Igor JAVUTICH nous disait lui aussi beaucoup de bien du LOMO LC-A qui "pourrait bien être, le compact de l'année" ! Enfin en octobre 98 Guy-Michel COGNÉ, dans un numéro de "Chasseur d'Images" nous décrit et commente. avec beaucoup d'humour ce qu'on appelle alors "le phénomène lomographie". Lui nous parle, de dogme et de "vraies retrouvailles avec la photo instantanée". D'accord, c'est de l'humour, mais quand même...

Pourtant je n'avais pas encore entendu les voix de toutes ces sirènes pour acquérir chez MULLER une de ces merveilles (voir photos page suivante). Mon facteur me la livra un jour et je la découvris dans sa boîte plastique transparente, accompagnée du petit livret curieusement intitulé "Guide. d'Exploitation" où je découvre enfin, la signification: de LC-A : LOMO Compact Automat ! Quant à celle de LOMO, je vous la livre, en cyrillique:

ЛЕНИНГРАДСКОЕ  
ОПТИКО  
МЕХАНИСТСКОЕ  
ОБЪЕДИНЕНИЕ  
(Usine de mécanique et  
d'optique de  
Leningrad).

Je n'aime pas me moquer de ceux qui ont traduit en français les "modes d'emploi" de certains appareils mais je me suis autorisé à sourire lisant les "Indications sur l'exploitation" page 24 dudit guide (voir ci-contre).

Le LOMO LC-A n'est pas lourd, 265 g à peine et ses dimensions 107 x 68 x 45,5 mm. en font un compact équivalent au MINOX 35 ou au ROLLEI 55, ce dernier étant un peu plus lourd (380 g). Le Minox est un peu plus léger (220 g) et plus ancien.

En matière plastique noire, au corps recouvert d'une fine feuille synthétique en simalucuir, le Lomo possède deux objectifs superposés grand angulaires: 32 mm. Celui du viseur comme celui de la prise de vue (Minitar I ouvrant à 2,8) sont sécurisés derrière et par 3 volets métalliques actionnés (manuellement) par un petit bouton placé sous l'avancée rectangulaire du corps.

On règle, la distance par un autre petit bouton à gauche de cette avancée: 0,8 m - 1,5 m - 3 m - infini, avec des petites couleurs amusantes. Le bouton symétrique à droite permet au photographe de travailler en mode automatique. On

nous signale par ailleurs que ledit bouton ne permet pas de choisir le diaphragme (pourtant graduée de 2,8 à 16), mais de bloquer la vitesse au 1/60° de seconde. Vive les Experts!!

L'appareil possède un compteur de vues, une manivelle de rembobinage escamotable et bien sûr une griffe porte flash avec son plot central marqué X en rouge. L'avance du film se fait comme sur un PAP avec un bouton cannelé presque entièrement caché sous le capot. Le viseur est collimaté et on y voit une aiguille se déplacer devant de petits logos symboles de distance quand on manoeuvre à l'index le petit bouton de mise au point.

La semelle est intéressante: on y cache les 3 piles SR-44 nécessaires au fonctionnement de l'obturateur électronique, l'écrou de pied. 1/4", le petit bouton cylindrique de débrayage du film, mais surtout, et curieusement, l'extrémité métallique de l'arbre de la bobine, réceptrice! Cette extrémité est apte à recevoir un MOTEUR dont on trouve d'ailleurs à l'autre bout de la semelle les 2 minuscules "prises de connexion du dispositif à moteur". Formidable ! Les copains du professeur RODIANOF avaient donc prévu de motoriser le LOMO LC-A ! Ont-ils finalement réalisé ce moteur ?

Pour terminer je voudrais dire quelques mots d'un cousin pas trop éloigné du LC-A : le SMENA 18, fabriqué à la même époque et commercialisé sous le nom de ZENIT 35 F, qui me semble plus complet que le LC-A : il a, lui, un flash intégré !

L'objectif est le même et s'ouvre par deux petits rideaux métalliques, la lumière est "mesurée" à travers la même petite lentille circulaire.. Pourtant le ZENIT est en plastique d'un beau rouge carmin et il est alimenté par deux piles "normales", bien plus pratiques et plus faciles à trouver.

J'ai utilisé le LOMO LC-A au cours d'un voyage à CUBA en 1997. Les images réalisées sont difficiles à tirer, l'appareil ayant une forte tendance à surexposer !

#### INDICATIONS SUR L'EXPLOITATION

N'admettez pas un chauffage de l'appareil, ne le laissez pas sous les rayons du soleil, sur un sable chaud etc. afin d'éviter la détérioration du film, de la source d'alimentation ou du système électronique et par conséquent le réglage incorrect d'exposition.

L'encrassement des lentilles diminue la netteté des clichés, c'est pourquoi il faut maintenir les lentilles en propre.

On peut essuyer l'objectif et le viseur seulement à l'extérieur avec un chiffon propre de balliste ou de toile après avoir respiré préalablement sur eux.

Prolégez l'appareil contre des coups et des secousses de crainte d'endommager les systèmes mécaniques et électroniques précis.

Il est interdit de démonter l'appareil. La réparation et le réglage de l'appareil ne doivent être effectués que par des spécialistes qualifiés.

Pendant les périodes de repos de l'appareil prolongées veillez que l'obturateur ne soit pas armé. Extraire les éléments de la source d'alimentation du réceptif.

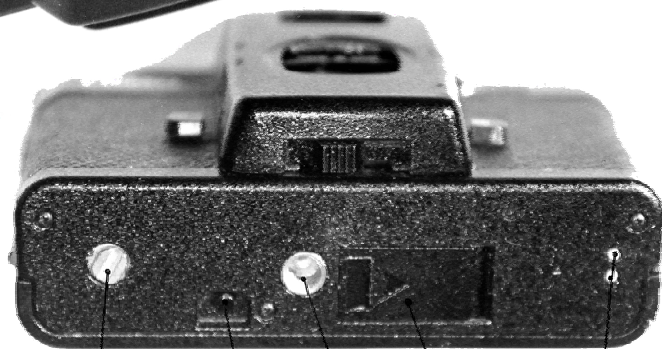
Mettre la touche de commande des rideaux en position où les rideaux ferment l'objectif et le viseur.

*Images à la page suivante...*

LOMO-LCA

LE Lomo LC-A

*Une semelle  
très fonctionnalisée*



*SMENA 18  
alias  
ZENIT 35F*



*Une "Américaine" à La Havane*

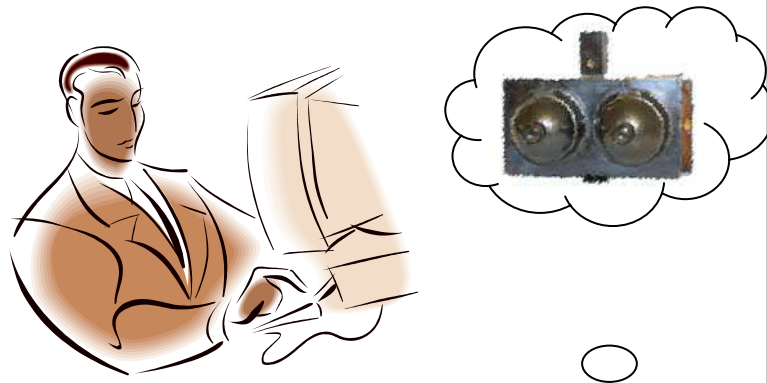


*Un peu de la plage de Varadero*

# LE SITE INTERNET NOUVEAU EST ARRIVÉ

par Sylvain Halgand et Gérard Bandelier

Et il vous accueille au [www.club-niepce-lumiere.org/](http://www.club-niepce-lumiere.org/)



*Le rêve...qui sait où le trouver ?!*

Chose promise, chose due. Avec un peu de retard, puisque ce projet était dans le plan d'action que nous nous étions fixé à l'Assemblée Générale 2003, la refonte de notre site Internet vient de s'achever. Il faut saluer le courage, la détermination et la volonté de quelques bénévoles qui ont bien voulu prendre de leur temps pour sacrifier à cette lourde tâche.

A ce jour, je suis heureux de remercier ceux-ci et de vous présenter [www.club-niepce-lumiere.org](http://www.club-niepce-lumiere.org) Plusieurs précisions sont intéressantes à connaître. Tout d'abord, nous avons un hébergeur officiel, donc une recherche facilitée sur les moteurs de recherche. Ensuite, plusieurs fonctions nouvelles sont disponibles comme la possibilité de

laisser des petites annonces, de participer à des forums de discussion. Enfin, un aperçu des bulletins les plus récents seront à la disposition des internautes afin de prendre connaissance des nouveautés que propose le Club.

A partir du mois prochain, le site ancien sera démonté et, seul ce nouveau site sera fonctionnel. L'avantage principal est que nous aurons la possibilité de faire une maintenance plus simple et donc, de faire vivre au mieux cet espace d'échange et de convivialité. Bien sûr, cela ne peut se faire sans vous et nous attendons, les membres du Bureau et vous les bénévoles qui nous avez aidés, par vos critiques, et vos avis, conseils, encouragements et pourquoi pas, compliments. Si, si, c'est important parfois.



## MIOM-PHOTAX HISTORICAL CLUB

par Lucien Gratté

Le Photax est bien l'un des appareils français les plus populaires. Fabriqué dès avant la Seconde Guerre Mondiale, il a évolué pour devenir, après-guerre, l'appareil le plus vendu, avec l'Ultra-Fex. Curieusement, l'histoire de l'entreprise qui l'a conçu et fabriqué, la MIOM (Manufacture d'Isolants et d'Objets Moulés) à Vitry sur Seine, est très mal connue.

Nous sommes un petit groupe informel passionné par la recherche des origines du Photax. En échangeant nos informations, en consultant nos collections, nous commençons à cerner un peu mieux cette histoire. Bien évidemment, si des lecteurs peuvent nous apporter leurs lumières, elles seront les bienvenues. Il suffit pour ça d'écrire à la rédaction du présent Bulletin.

On peut considérer, en l'état actuel des recherches, trois types de productions. Les productions d'avant-guerre, caractérisées par une grande variabilité des modèles (variabilité de formes et de noms) ; la période du Photax « blindé », qui doit cet adjectif au capuchon qui coiffe le bloc optique et permet de dévisser le corps hélicoïdal pour obtenir le tirage correct de l'objectif - on peut y ajouter un modèle bi-format et un 6x6 (bull. Club Niépce Lumière n° 116, p. 15-17)- enfin, une production hétéroclite probablement plus tardive, qui présenterait "un air de famille" avec certaines productions d'avant-guerre, comme si l'on avait réutilisé des moules ou des éléments de moules.

Cette production présente une caractéristique spécifique: alors que sur toutes les productions reconnues comme émanant de la MIOM le bouton d'enroulement du film est moulé sur l'axe de rotation, sur ces derniers appareils il est en métal tourné et moleté. Si l'on scie en deux un bouton « classique »,

on s'aperçoit qu'il présente une empreinte de forme hexagonale, pour solidariser le bouton et l'axe en rotation, et une gorge, pour empêcher que le bouton ne se déboîte. Ce bouton est moulé autour de l'axe, ce qui doit coûter plus cher à fabriquer (?) qu'un simple trou fileté.

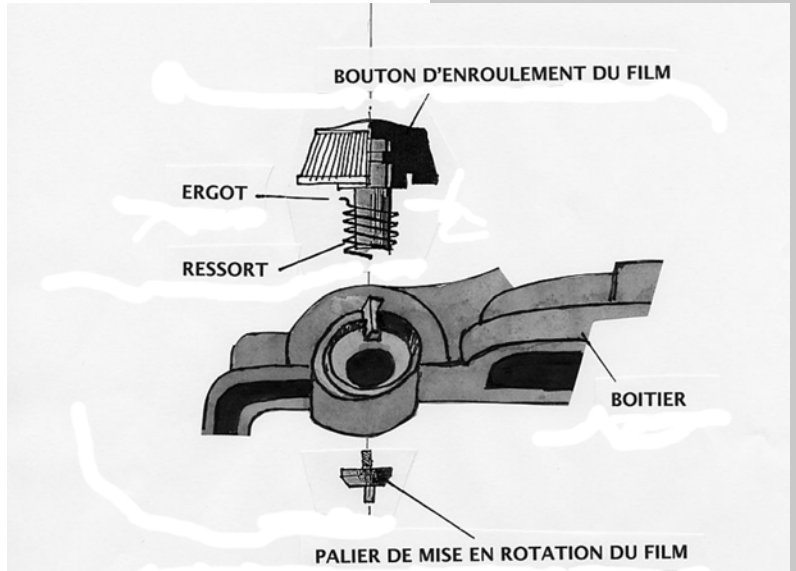
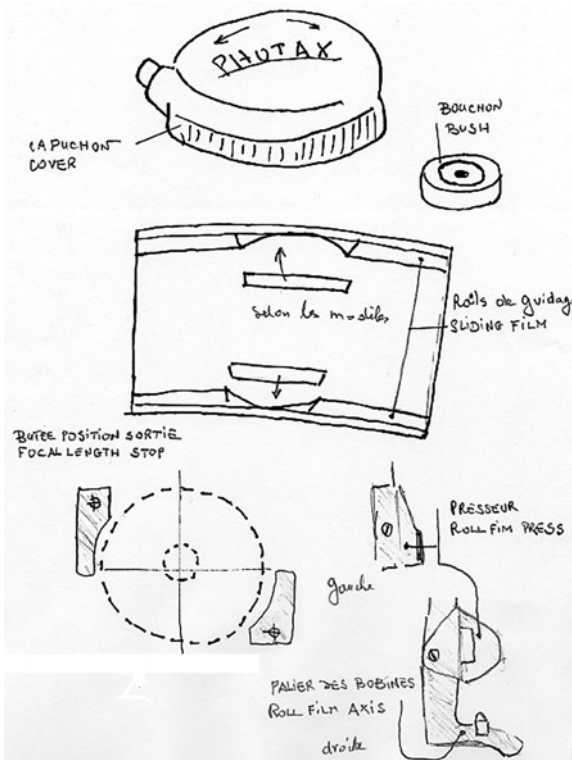
Profitons de cette observation pour expliquer l'astucieux mécanisme qui n'autorise la rotation du bouton que dans un seul sens. Ce dispositif est courant sur les appareils bas de gamme, c'est un principe mécanique bien connu (voir figures page suivante) .

Un ressort en spirale est enroulé autour de la partie cylindrique métallique qui prolonge le bouton. Ce ressort en corde à piano est replié à une de ses extrémités et forme une sorte d'ergot. Une saignée dans le boîtier reçoit cet ergot et immobilise le ressort en rotation. La partie inférieure visée, qui rentre dans la bobine par un méplat, a une surface lisse. Cette surface est constamment en contact avec l'extrémité libre du ressort. Lorsqu'on tourne le bouton dans un sens, cette surface glisse sur le ressort grâce à l'incidence des spires. Si l'on tourne en sens inverse, le ressort s'oppose à la rotation. Suivant la puissance du ressort, on peut aller d'un simple freinage à l'immobilisation totale, comme sur les appareils photo. On trouve souvent des appareils dont le bouton tourne dans les deux sens . Cela est dû à la rupture de l'ergot (l'acier à ressort est très cassant et supporte mal les pliages à petits rayons). Le ressort tourne alors avec l'axe. En dépannage, on peut chauffer le ressort au rouge, refaçonner un ergot avec une pince, et faire une trempe (on re-chauffe au rouge et on plonge dans l'eau froide). Il faut alors étirer un peu le ressort en longueur, pour qu'il revienne en contact avec le palier de mise en rotation du film.

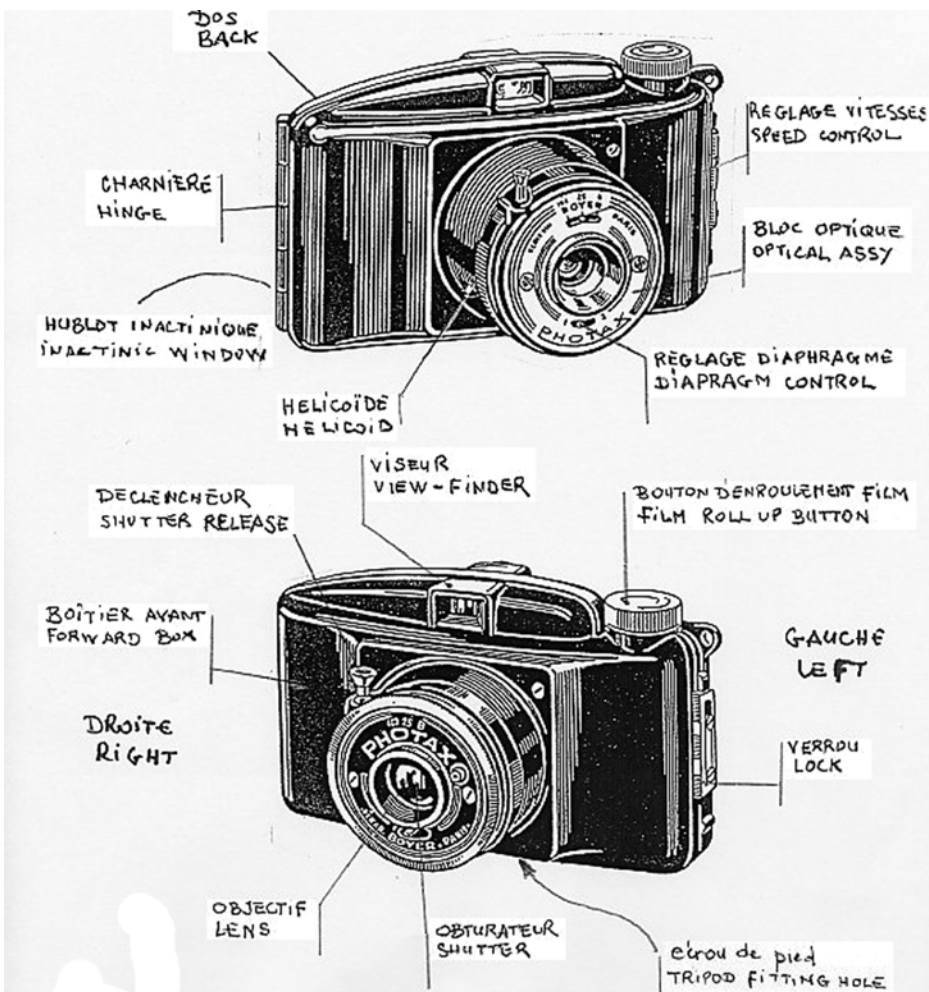


# MIOM PHOTAX HISTORICAL CLUB

Club informel mais international des amoureux et collectionneurs  
**PHOTAX LE MOINS CHER DES BONS APPAREILS**



Légendes et schémas originaux de Lucien Gratté



Document Lucien Gratté d'après la Fiche PhotoSaga Photax de P-H Pont

## PHOTAX

LE MOINS CHER DES BONS APPAREILS

### 6x9

VOICI POURQUOI PHOTAX est une réussite de la Technique Française

CHARACTERISTIQUES COMMUNES AUX DEUX MODELES

PRODUCTION DE LA MANUFACTURE D'ISOLANTS ET D'OBJETS MOULES DE LA C<sup>te</sup> G<sup>te</sup> D'ELECTRICITE

103, Bd de Stalingrad, VITRY-S-SEINE - 11 bis 38, 84

JOIE D'APPUYER SUR LA DÉTENTE

### Chasseurs d'images!

voici le coffret qui vous est destiné

Le 6x9 pour les débutants

## PHOTAX III

QUALITÉ SIMPLICITÉ

Il groupe le PHOTAX IV le PHOTAX FLASH et les accessoires PHOTAX

PRODUCTION DE LA C<sup>te</sup> G<sup>te</sup> D'ELECTRICITE M.L.O.M. - 163 00 DE STALINGRAD VITRY-S-SEINE - ITA 36-84

## ANNONCES & INFORMATIONS DU CLUB

### ANNONCES.

#Recherche tout **Foca** et en particulier : Boîtiers spéciaux (Marine, Air, Poste, prototypes, couleurs...) et tout matériel exceptionnel, Focasport état neuf, Accessoires en boîte, chambres reflex, viseur sportif et dépolis. Objectifs Oplex et Téléoplar 20cm, Macroplar, Autoplar. Documentation, tarifs, catalogues. Mallettes et Boîtes . Photos d'Ocina, mallette peau de porc avec 20cm, mallettes spéciales et génériques. Recense Foca Séries spéciales et recherche données sur Marine, Air et Poste, Focasport Armée Française, **Gilles Delahaye** 8 rue St Vincent 35400 St Malo.

06 62 70 55 03 [gilles.delahaye4@libertysurf.fr](mailto:gilles.delahaye4@libertysurf.fr) Site Foca <http://gilles.delahaye.chez.tiscaly.fr>

#A vendre superbe collection d'**Instamatic**. Tous les modèles rares (Colombie, Argentine, Australie), les reflex, les accessoires et autres modèles de vitrine. 2000 euros, ferme. **Téléphoner au Club pour infos.**

# Recherche bague porte objectif pour agrandisseur **Autoplex Foca**, objectif **Autoplar**, margeur spécial **Autoplex**, bloc **condenseur Siroicon** 50 et/ou 80 pour **Durst M605 ou M670**. **Christian Blosseville** 621 Chemin des Serres 76570 Fresquiennes 02 35 32 51 46 et 06 24 55 18 82.

#Recherche reflex **Foca**, **Nikon F** avec prisme en toit noir, **Lynx** de nuit, bloc alimentation de **moteur Nikon F**, petits accessoires **Nikon M** et **F**, **Nikkorex F** noir avec sa cellule. **Jean Claude Fieschi** rue des Aloès Bat C 20000 Ajaccio 04 95 21 13 15.

#Recherche matériel **Foca** (uniquement état neuf ou approchant), liste complète sur demande par téléphone à Monsieur **Henry Chambon** BP 8 54302 Lunéville Mardi et Vendredi de 9H00 à 12H00 et de 15H00 à 18H00 tél 03 83 75 23 62 et fax 03 83 74 02 93.

#Vends collection **SEM** liste sur demande. **Recherche Foca U** (armement par bouton et gros bouton), s'adresser à **Roger Dupic** 5 rue Jean Macé 69200 Vénissieux 04 72 50 94 54

#Recherche Minolta Autocord CdS Type I, II, ou III, état 1 fonctionnement et présentation, ainsi que la documentation concernant ces appareils. Merci. **Patrick Quesnel**, Courcelanges, 58800 Chitry les Mines.T/fax 03 86 20 05 37

#Vends : paires de lunettes à verres polarisant 3 euros (modèle visible dans le livre Jules RICHARD de J Perrin p 208 tome II).Hygromètre enregistreur à cheveu Jules Richard dans son coffret en bois 75 euros

**J-M Legé** 02-48-69-43-08 (le soir )

#Liste d'appareils disponibles à la vente (doubles de collection perso), certains avec sac. Les cellules fonctionnent, mais je ne garantis pas un bon étalonnage! Les appareils sont conformes aux références de l'ouvrage de JL Princelle.

**Kiev** 15 TEE - avec rare objectif grand angle **MIR** 37mm -137 euros ./ **Kiev** 4 - 1970-état neuf - cellule ok - 120 euros/

**Kiev** -"no name"- rare - 1964.- 275 euros/ **Kiev** 4a -1983-(modèle sans cellule) -118 euros/ **Kiev** 4 am-1979-122 eu-

ros/ **Fed** 3-gravé "50<sup>ème</sup> anniversaire des cameras soviétiques"-rare - 1967 - 110 euros/ **Fed** 2b - 68 euros/ **Fed** 2a -

rare - 91 euros/ **Fed** 2e - (longue base type Fed 3 )-rare-76 euros/ **Fed** 2c -70 euros/ **Fed** - "ZARYA" - 100 eu-

ros/"**Revue10** " rare modèle de **ZORKI** gravé spécialement pour "Foto Quelle- RFA" - 53 euros/ **Mir** 1960-106 euros/

**Zenit** E-noir-"no name"-rare 75 euros/ **Zenit** E-noir-latin 30 euros/ "**Revueflex**" E et EM (version RFA du Zenit pour

Foto Quelle)-60 euros chaque./"**Fotosniper**" Zenit 12s-complet en valise souple( 300mm-crosse-50 mm -168 euros

**Siluet electro**-30 euros/ **Chaïka** II-gris-rare-59 euros/ **Etude** (très rare) 46 euros/ **MTO 1000** (télé miroirs 1000mm)

monture 42 à vis (+ 15 euros si monture Nikon ) complet - 200 euros/ **Tair** 300 pour Kiev 88 (ou Kiev 6 avec adapta-

teur) avec son rare bouchon à vis -200 euros/ **Lubitel** "16-2"-gravure épaisse en creux (2 modèles légèrement diffé-

rents dans le trait de gravure)-30 euros chaque/ **Lubitel** "166 B"-35 euros/ **Cellule "Leningrad 2"**- 23 euros/ **Objectif**

**Jupiter 6** -2.8 /180- laqué noir- très rare -180 euros.

s'adresser à **Alain Berry** 02 47 54 46 26 [berryalain37@yahoo.fr](mailto:berryalain37@yahoo.fr)

#Je vends un agrandisseur **DURST CLS35** avec tête couleur, transformateur et objectif Angénieux 4/48 le tout livré avec notice, boîte d'origine pour 220€seulement. Contacter **Michel Rouah** 01 49 60 04 99

#Pour préparer une thèse de Doctorat, je recherche tout document relatif à la révolution industrielle 1850-1860 et en particulier à l'organisation des ateliers photographiques en postes de travail. Les illustrations et les textes sur ce sujet sont les bienvenus. Contacter **Pixollodion, François Boisjoly** 06 07 51 46 65

### FOIRES AUX TROUVAILLES

**30 Nîmes le 7 mars**, Holiday Inn de Ville Active, sortie A9 Nîmes Ouest, renseignements au 04 66 23 17 91

**77 Chelles le 14 mars**, Centre Culturel, place des Martyrs, renseignements au 01 64 21 14 66

**14 Vire le 14 mars**, Salle Polinière, place Sainte Anne, renseignements au 02 31 68 18 51

**35 Mordelles-La Biardais le 28 mars**, renseignements au 02 99 17 73 46

**67 Mutzig le 28 mars**, Salle du Foyer, cour de la Dîme, renseignements au 03 88 38 25 36

**86 Montamisé (près du Futuroscope) les 3 et 4 avril**, renseignements au 05 49 57 16 62

**38 Vienne le 4 avril**, Salle des Fêtes, place de Miremont, renseignements au 04 74 85 67 71

**42 Saint Galmier le 4 avril**, site de l'Hippodrome, renseignements au 04 77 54 10 47

**21 Beaune les 8 et 9 mai**, sous les Halles, renseignements au 03 80 22 09 80

**03 Brugheas (près Vichy) le 16 mai**, Salle Communale, renseignements au 04 70 98 62 36

**89 Paron le 18 avril**, renseignements au 03 22 24 02 02 (heures de bureau)

### AUTRES ANNONCES

# **Enchères sur internet le 6 mars**, équipement et images dont une grande partie de stéréo, [www.stereographica.com](http://www.stereographica.com)

# **Le Club** vous fait part de la publication d'un ouvrage dédié à l'**Industrie mondiale de la Plaque Photographique de 1850 à 1970**. Très documenté, on peut l'acquérir pour 30 euros+port auprès de l'auteur: **Christian Sixou** 16 rue A. Bayet 75013 Paris [csixou@club-internet.fr](mailto:csixou@club-internet.fr) .

# PHOTO VERDEAU

- Achète -

APPAREILS ANCIENS  
RARES ou de COLLECTION  
PHOTOS  
VUES STÉRÉO, DAGUERRÉOTYPES  
PAIEMENT COMPTANT  
APRÈS ESTIMATION GRATUITE  
14-16 Passage Verdeau - 75009 Paris  
Tél/Fax: 01.47.70.51.91  
[www.photo-verdeau.fr](http://www.photo-verdeau.fr)

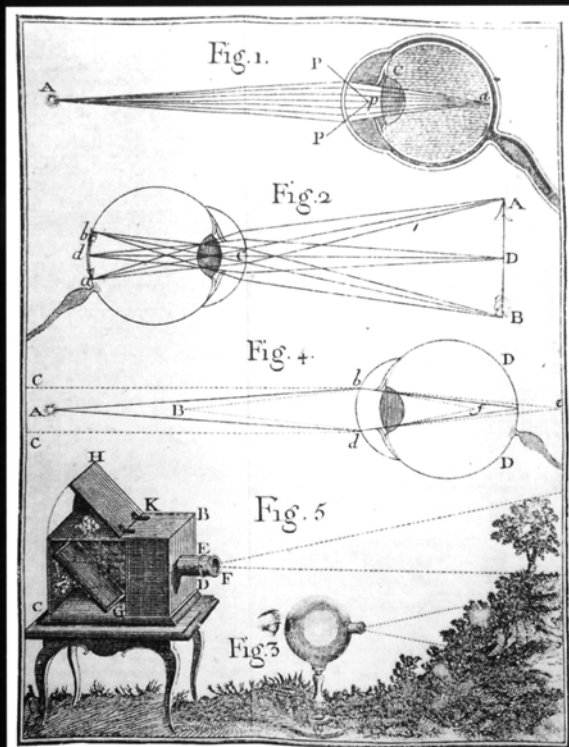


Planche technique du XVIII<sup>e</sup> siècle  
sur les principes de la chambre noire.

Photographies  
XIX<sup>e</sup> siècle et XX<sup>e</sup> siècles  
Daguerréotypes  
Appareils de collection

Stéréoscopie  
Jouets d'optique

Curiosités optiques

## ANTIQU-PHOTO GALLERY

Sébastien LEMAGNEN

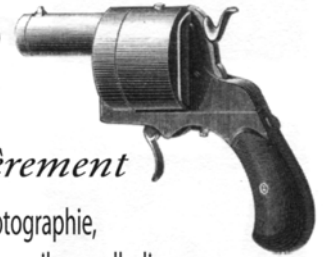
10, rue Fermat  
31000 Toulouse  
FRANCE  
Tél. 05 61 25 14 19  
Mobile 06 77 82 58 93

Website  
<http://www.antiqu-photo.com>

## Fine Antique Cameras and Optical Items

*I buy complete collections, I sell and trade from my collection,  
Write to me, I KNOW WHAT YOU WANT*

Liste sur demande  
Paiement comptant



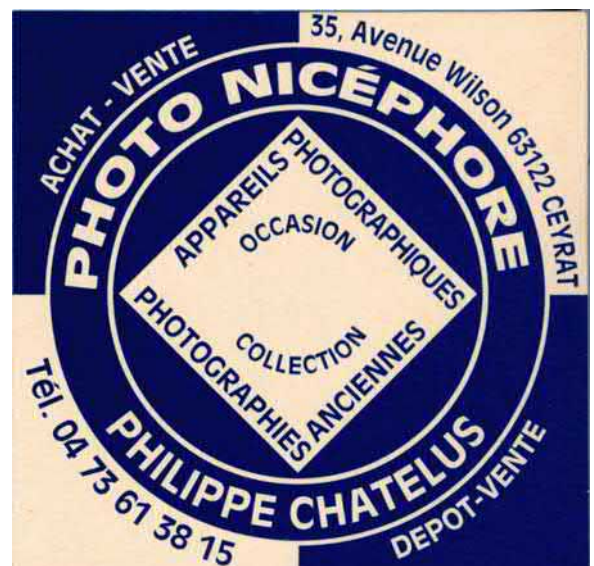
*Je recherche  
plus particulièrement*

Appareils du début de la photographie,  
Objectifs, Daguerréotype, Appareils au collodion,  
Pré-Cinéma, Appareils Miniatures d'Espionnage,  
Appareils Spéciaux de Formes Curieuses, Appareils Tropicaux...

*N'hésitez pas à me contacter pour une  
information ou pour un rendez-vous*

33, rue de la Libération - B.P. N°2 - 67340 - OFFWILLER ( France)  
Tél : 03.88.89.39.47 Fax : 03.88.89.39.48  
E-mail : [fhochcollec@wanadoo.fr](mailto:fhochcollec@wanadoo.fr)

## FRÉDÉRIC HOCH



## FOCA EN BOÎTES (fin provisoire)

par Gilles Delahaye

Lors de la rédaction des premières parties de Foca en boîtes, j'avais exprimé ma satisfaction de pouvoir collectionner et présenter les appareils photographiques et accessoires FOCA dans des boîtes souvent belles et construites dans des matériaux traditionnels (*voir les bulletins 116 et 117*).

Cette suite va nous montrer que FOCA, qui s'était engagé dans la voie du "léger et pas cher" avec le Marly, avait aussi commencé à modifier la conception de ses boîtes.

### **1/ La boîte du Focaflex II**

Cette boîte est d'une facture originale chez FOCA : elle est constituée de deux parties en polystyrène expansé s'emboîtant et se glissant dans une "surboîte" en carton. Le graphisme de la boîte est classique mais la solidité du carton est la même que celle du Marly ou des Focasport série 3 : autant dire que ce n'est pas épais ! Sur la partie supérieure en polystyrène, on retrouve le nouveau sigle FOCA moulé dans la matière. Le numéro du boîtier est inscrit sur le côté gauche de la partie inférieure.

Dimensions : 172 x 122 x 122

### **2/ La boîte du Super Téléoplex pour Focaflex II**

Les optiques 35 et 90 étaient livrées dans des écrans classiques rouges et gris : le 15cm, commercialisé plus tardivement, sera vendu dans une boîte à emboîtement noire et jaune avec numéro de série sous la partie inférieure.

Ses dimensions sont : 102 x 70 x 66.

### **3/ Les boîtes transparentes pour filtres et bonnettes**

Les filtres FOCA sont livrés dans des petites boîtes plastiques rondes dont l'aspect a évolué dans le temps. On peut distinguer trois modèles et des variantes :

Diamètre 43mm pour filtres destinés aux objectifs de diamètre 36mm et pour les Focasport 3<sup>ème</sup> série. Ces boîtes ont existé avec l'ancien et le nouveau sigle FOCA. On doit pouvoir retrouver aussi une version OPL.

Diamètre 50mm pour les filtres 42mm en version OPL, ainsi qu'ancien et nouveau sigle FOCA.

Diamètre 60mm pour les filtres 54mm en version nouveau sigle FOCA.

Cette fin que j'espère provisoire nous a donc permis de passer en revue les différentes boîtes connues de la production Foca. J'espère que d'autres modèles inconnus viendront enrichir cet inventaire. Je remercie Messieurs Weber et Bandelier pour leurs photographies ainsi que Monsieur Aurelle pour les renseignements qu'il a pu me communiquer.

Site FOCA : <http://gilles.delahaye.chez.tiscali.fr>

Contact :  
Gilles Delahaye  
8 rue St Vincent  
35400 St Malo

*Que les adorateurs de FOCA qui sont nombreux dans notre Club se réjouissent!  
Gérard Bandelier notre Président a trouvé une gravure représentant la colonne  
Foca, monument romain reproduit en quatrième de couverture.*

**T**out d'abord, je tiens personnellement à remercier tous ceux qui nous ont fait passer leurs vœux pour le Club. Je les remercie vivement et je sais ainsi que notre effort pour rendre notre Club de plus en plus attractif n'est pas vain. J'ai aussi été très sensible à tous ceux qui nous ont prodigué leurs félicitations pour le bulletin 118 consacré au centenaire de l'Autochrome. Pour nous c'est vraiment la marque d'estime qui prouve que nous ne nous trompons pas.

Ce nouveau numéro sera plus éclectique puisque nous accueillons un article de nos amis du Limousin, Jean-Yves Moulinier, consacré à FOCA. Le FOCA Historical Club sera très bien représenté avec la suite de l'article sur les boîtes FOCA. Nous pourrons profiter d'une nouvelle analyse sur le LOMO LCA (n'oubliez pas la souscription pour le modèle du 25<sup>ème</sup> anniversaire du Club en juillet 2004). Ce bulletin se remplira des réponses et questions que se posent nos adhérents sur GOERZ.

Mais ce numéro sera aussi l'occasion de découvrir que l'industrie française en matière d'appareils a été très prolifique et que certains matériels méritaient bien les superbes pages que nous publions sur la Jumelle de Rancoule. Et, last but not least, la première sortie du MIOM Historical Club. Pour cela, je vous invite à lire la Vie du Club à la fin de ce bulletin afin de découvrir les raisons de cette initiative.

Certains d'entre vous se poseront la questions de la tenue de l'Assemblée Générale 2004. Cette année, nous vous réservons une petite surprise. En effet, nous avons décidé que cette dernière se tiendra le 3 avril 2004. Pourquoi si tard, me direz-vous ? Et bien, je ne vous ferais pas patienter plus longtemps, nous serons les hôtes du Musée de Graçay dans le Cher pour cet événement important de la vie de notre Club.

Nous vous convions bien sûr tous à participer et c'est pour éviter les routes hivernales que nous avons décidé de faire notre AG au début du printemps. Le but est d'allier l'utile à l'agréable, de se rencontrer pour notre réunion, de déjeuner ensemble et de visiter le musée qui sera ouvert exclusivement pour nous. Toute l'équipe se mobilise pour que cet événement soit un moment important et certainement inoubliable. Nous ne manquerons pas de vous tenir informés par courrier sur les modalités. Alors, tous à Graçay !!!



**MUSÉE  
PHOTO**



Musée de la Photographie  
2 place du Marché 18310 Graçay  
tel 0248 51 41 80 fax 0248 51 41 84  
[musee.photo@libertysurf.fr](mailto:musee.photo@libertysurf.fr)

## SOMMAIRE

- 11 LJM Daguerre**
- 3 Éditorial**  
*Gérard Bandelier*
- 4 Folding CP Goerz**  
*Jean-Marie Legé*
- 6 Rolleicord III**  
*Patrick Quesnel*
- 8 Raccord Foca pour microscope**  
*Jean-Yves Moulinier*
- 10 Vie du Club**  
*Gérard Bandelier*
- 11 Stado-Jumelle**  
*Guy Vié*
- 15 Lomo LC-A**  
*Pierre Vialle*
- 17 Site Internet**  
*Sylvain Halgand*  
*Gérard Bandelier*
- 18 MIOM Club**  
*Lucien Gratté*
- 20 Annonces & Infos**
- 21 Nos Annonceurs**
- 22 Boîtes Foca (fin)**  
*Gilles Delahaye*

# FOCA EN BOÎTES



ROMA



LA COLONNA DI FOCÀ.