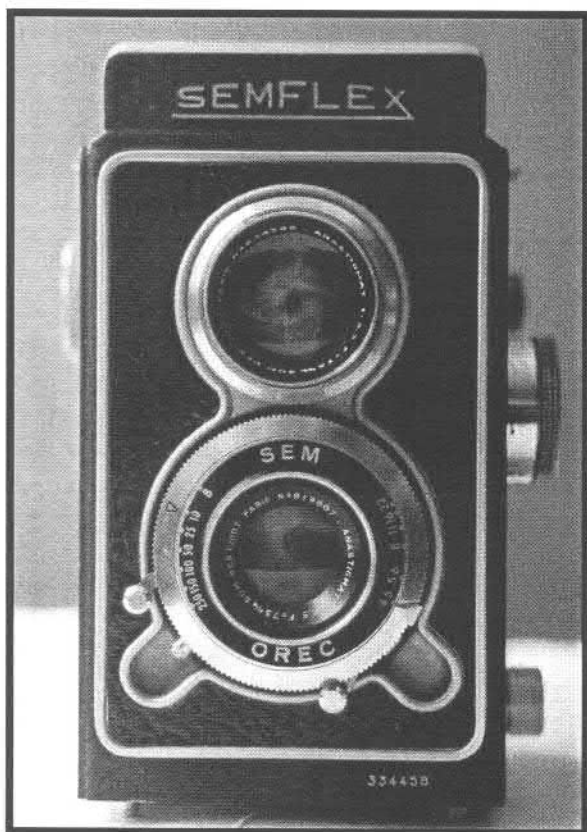
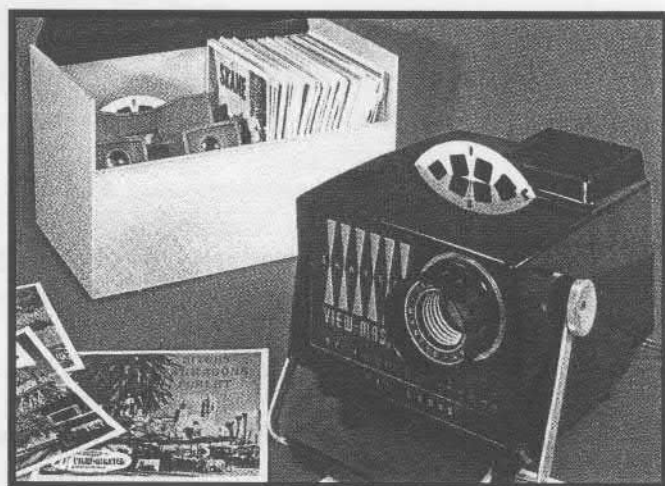


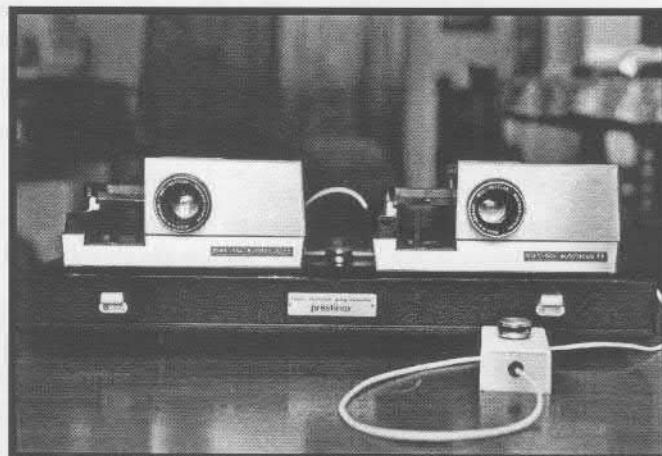
Club Niépce Lumière



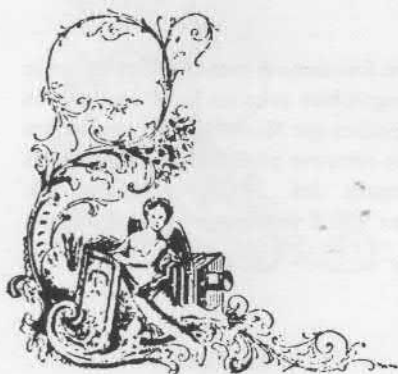
Le Semiflex 950 T

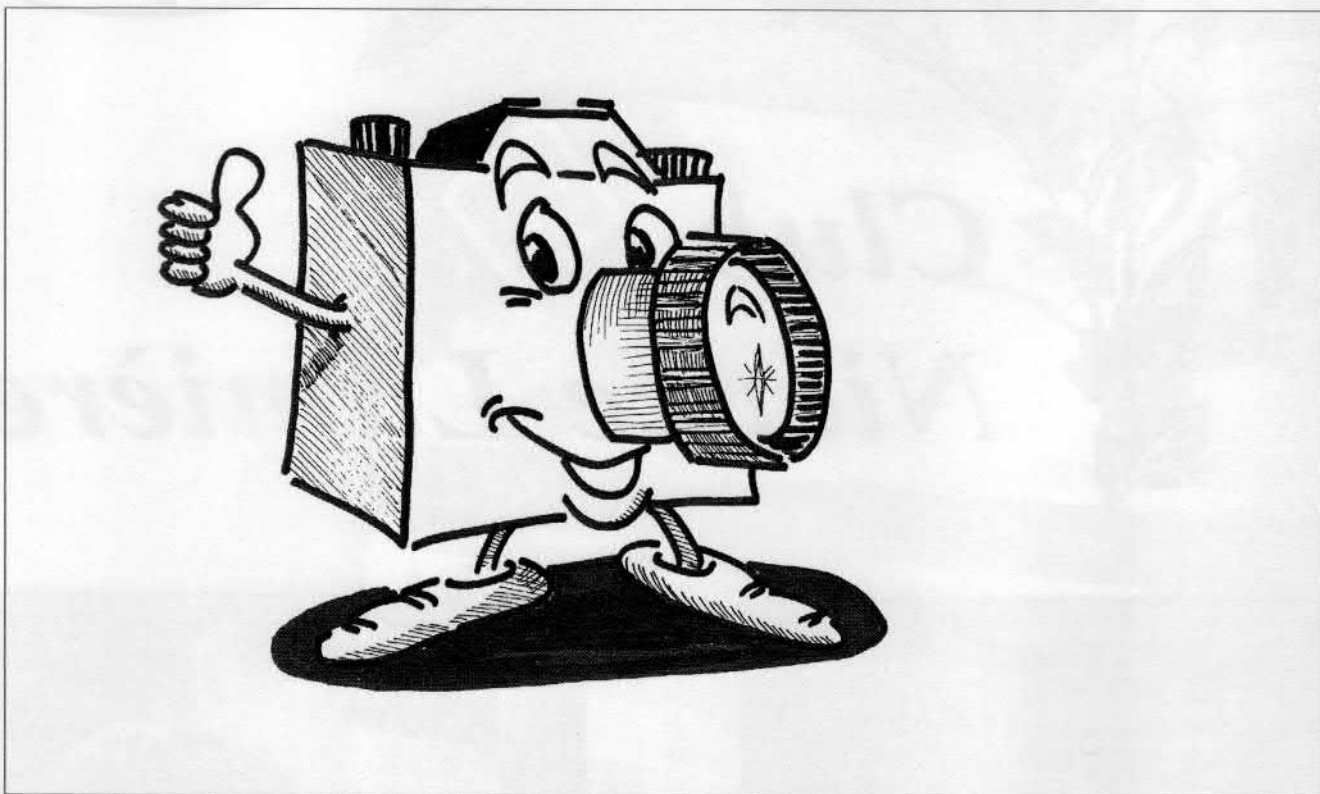


Les visionneuses stéréo - partie 2



Les valises Prestinox





Dessin original de Willy Talaga. Imaginez que ce soit l'appareil que vous recherchez depuis longtemps au hasard des brocantes... Si c'est lui, c'est sûr qu'il vous fera signe !

Internet peut-il nous aider dans la recherche d'un appareil ou d'une pièce ?

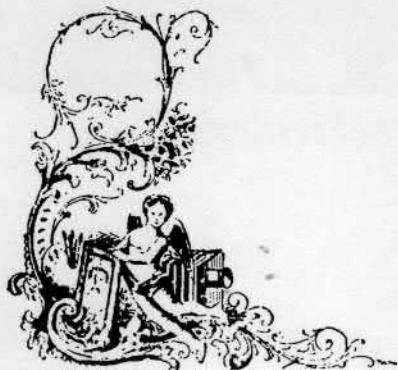
Juste une petite anecdote : En me présentant sa collection d'Instamatic Kodak, Jean-Paul Francesch me fait part de sa recherche d'un modèle rare qu'il avait failli acheter quelques années avant : l'Instamatic Compañero.

Effectivement, retrouver en France un appareil produit en petite quantité en Amérique du Sud semble assez utopique mais, notre ami Jean-Paul possède un ordinateur et un accès internet. Après quelques recherches dans un moteur américain, la réponse apparaît : "Appareil Kodak Instamatic Compañero", suivi de l'adresse d'une page à consulter. Pas de chance cette fois-ci, la page n'est plus disponible. Peut-être qu'en cherchant mieux ?

Passionné d'une marque, d'une série ou d'un modèle, internet est une vitrine pour le collectionneur et également un fantastique outil de recherche.

Sylvain Halgand, que vous avez pu lire dans le numéro 98 et que vous allez retrouver dans ce bulletin présente entre autres, les visionneuses stéréo "modernes" sur son site personnel à l'adresse : <http://as.halgand.free.fr> Une visite s'impose.

D'autres sites vous attendent à quelques clics de souris... Alors, à quand un "hit parade" des sites dédiés à la collection ?



C'est une idée qui fait son chemin et que nous retrouverons peut-être développée dans le "Centième".

Comme Michel Lemandat, j'aime faire fonctionner mes "vieilleries" et je prend peut-être plus de plaisir à photographier avec un Foca ou l'un des boîtiers de mes débuts. Les photos originales que Michel nous a envoyé ont un "piqué" et un "modelé" que l'on ne retrouve plus maintenant dans les zoom dits "trans-standards" équipant les 24x36 d'aujourd'hui. Décidément, cet article sur le Semflex 950 T me donne envie de refaire quelques photos carrées...

Bonne lecture.

Le mot du président

Et non, je ne suis pas resté coincé sur quelques crêtes escarpées du GR.20 qui traverse l'île de Beauté du Sud au Nord. C'est vrai aussi que pendant 15 jours j'ai dû transbahuter un lourd sac à dos pour assurer mon autonomie et c'est enfin vrai que, grâce à mon appareil photographique en bandoulière, j'ai pu ramener de bien merveilleux souvenirs d'une randonnée qui n'était presque plus de mon âge !

J'ai profité de cette petite incursion en Corse pour aller rendre visite à mon vieil ami Jean-Claude Fieschi que vous connaissez tous pour l'avoir vu, son Nikon en batterie, sillonner les allées de Bièvres, en quête de la pièce de rêve à découvrir, mais aussi pour le plaisir de saisir quelques belles images de ses amis collectionneurs. De retour chez lui, à trois minutes à peine de la maison natale de l'Empereur, il s'ingénie chaque année à envoyer des courriers par lesquels il expédie ses magnifiques photos attendant en retour mais en vain, un petit témoignage de satisfaction ou plus simplement de remerciement, mais...

Je pense que maintenant, vous vous êtes à peu près tous " débarrassés " de vos vacances durant lesquelles, pour beaucoup d'entre vous, vous avez pendant quelques semaines laissé reposer votre collection... Avec le mois de Septembre, la France va s'extirper de cette douce léthargie estivale pour retrouver son activité. Dans votre coin, pour ne pas déroger à cet incontournable cycle, vous allez vous aussi vous replonger dans votre collection et dans vos recherches.

Comme chaque année, j'ai la faiblesse de penser que pendant vos vacances vous aurez été inspiré par une muse bienfaitrice qui vous aura soufflé quelques idées originales pour la ponte d'un article, mais j'aime à me nourrir de cette

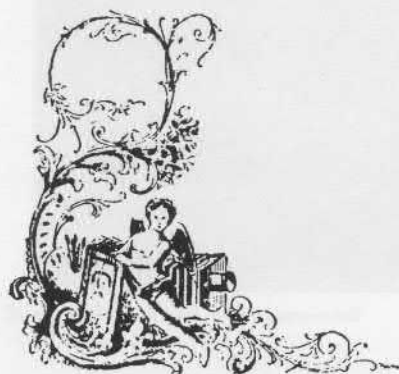
douce utopie ! C'est peut-être pour cette raison que j'ai encore autant d'énergie puisque ne dit-on pas que l'espoir fait vivre !...

Si je " râle " quand les cotisations ne rentrent pas, si l'on m'entend maugréer lorsque notre réserve d'articles s'épuise, je sais aussi rendre à César ce qui lui appartient et à ce titre, je tiens à remercier ceux qui auront profité de leur repos pour rédiger un " papier " pour le plaisir de tous.

Avez vous remarqué que vous avez entre les mains, le numéro 99 ? Je ne voudrais pas faire la " pige " à Monsieur Jacques II de Chabannes, Seigneur de La Palisse, mais je crois bien que le prochain numéro portera un chiffre rond !... J'ai ouï dire que nous pourrions peut-être l'appeler le " Père Cent " mais cela lui donnerait un petite connotation militaire qui n'est pas exactement l'objet de notre bulletin !... Alors, appelons le tout simplement le " centième ".

Nous aimerions que ce numéro soit marquant et pour cela, nous aimerions qu'il sorte du lot par la diversité de ses articles. Mais voilà, ces articles, nous ne les possédons pas encore et ne sommes pas certains de les posséder un jour. Pour cette raison, je fais encore appel à vous. Je sais que cette fois mon attente ne sera pas vaine car j'ose à espérer qu'au fond de vous même, vous avez une petite pointe de fierté à appartenir au Club Niépce Lumière et que vous serez heureux d'exhiber un centième numéro passionnant, grâce à un quantième de votre participation.

Le Président



3	<i>L'édito du président</i>
4	<i>Acheter un Semflex 950 T ?</i>
7	<i>Les valises Prestinox</i>
10	<i>Les visionneuses "modernes" 2</i>
13	<i>100 ans d'appareils photo</i>
14	<i>La vie du Club</i>
15	<i>Manifestations et PA</i>

Acheter un SEMFLEX 950 T ?

Par Michel Lemandat

C'est un vieux rêve d'adolescent que j'avais, les SEMFLEX étant des appareils vendus dans les années 50/60. Il faut se souvenir de l'importance en qualité et en quantité de la production de l'industrie photographique française après la guerre. Cette industrie, favorisée par des lois protectionnistes a concurrencé l'industrie allemande sans toutefois lui ravir la suprématie.

On trouve à cette époque en France des clones de Leica : les Focas, de Rollei : les Semflex, Rex-reflex, Royflex..., de foldings Zeiss ou Voigtlander: les Royer, Drépy, Kinax, Telka et des appareils de vulgarisation dont vous vous souvenez peut-être, les Fex, les Photax...

Quand j'étais gamin certains d'entre eux me faisaient rêver, mais ils étaient inaccessibles à mon petit budget alimenté de temps à autre par un billet de 500 francs anciens. Lorsque j'ai eu enfin la possibilité de m'offrir un appareil photo perfectionné ils n'étaient plus en vente, balayés par la mode du reflex 24x36.

Plusieurs années après, lassé des automatismes et de la course à la consommation, je découvrais le Rolleiflex. Ma passion raisonnée pour cet appareil m'a conduit à regarder d'autres reflex similaires à deux objectifs, Yashica, Seagull et maintenant le Semflex. J'espère trouver un jour un Minolta autocord ou un Ricoh.

A plusieurs occasions, j'ai trouvé des Semflex chez des photographes ou des brocanteurs dans un état limite. Je pense qu'ils ont en général pas mal bossé et que, n'étant plus au goût du jour, ils ont fini pour beaucoup au fond d'une malle. Des reporters de journaux modestes et des amateurs en utilisaient. J'ai connu aussi un photographe de chez DRAEGER, maison d'édition réputée qui photographiait les pyramides d'Egypte avec un Semflex. Ils ont littéralement été fichus en l'air lorsque le 24x36 s'est implanté. Qui veut tuer son chien l'accuse de la rage. Oxydé, obturateur bloqué, objectif piqué ou atteint de séparation des lentilles, aspect extérieur peu engageant, gainage décollé, performances réputées moindres que des concurrents, le Semflex n'a pas une grosse côte.

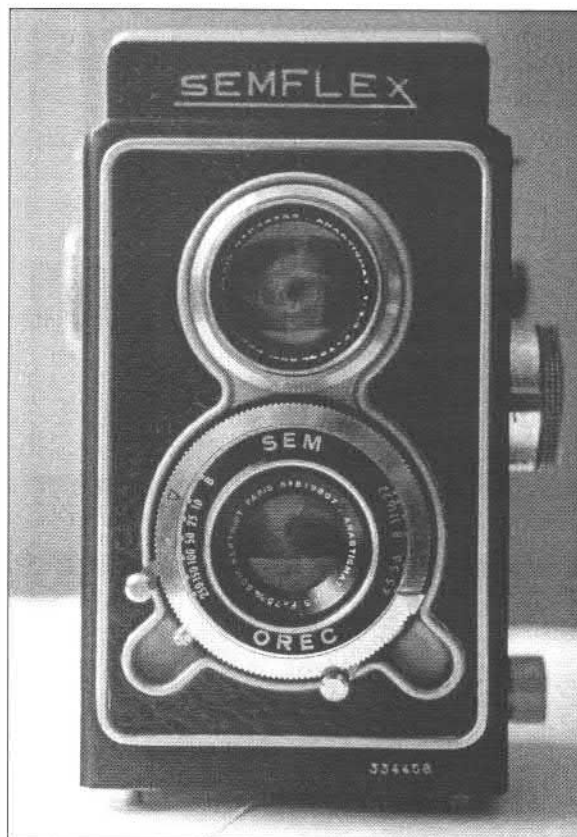
Est-il périlleux de se lancer dans la photo au Semflex ?

Mon acquisition récente chez un mécanicien photo m'a fait penser a priori que non. Le mien est un modèle de vulgarisation, le 950 T, d'un niveau de prestations inférieur au modèle standard. Son excellent état et une garantie de 6 mois

avec l'assurance par le vendeur du fonctionnement correct de l'obturateur ont réussi à me convaincre. C'est un des plus beaux que j'ai vus au cours des dernières années.

Qualité de la fabrication et prestations

Pour qui ne connaît pas le Semflex, son bâti est une bonne base solide en alu coulé à l'identique du rollei, les flasques, la platine avant et le viseur sont en tôle plus mince. D'où légèreté et fragilité apparente encore que ce boîtier a bien résisté aux outrages du temps. Le dos en métal embouti est rigide, sa charnière et le système de fermeture sont sérieux. En fait, c'est le viseur qui gêne car il fait boîte à sucre ou Dyna Panhard bien que j'ai beaucoup de respect pour ces bicylindre, surtout la PL 17 à moteur "tigre". Il fut amélioré sur d'autres modèles, viseur sportif notamment sans gagner en rigidité.



Semflex 950 T, vue de face

Le 950 dispose de l'essentiel, sans fioritures ni perfectionnements, c'est ce qui a fait son succès.

Le Rolleicord (plus cher à l'époque) offre plus de possibilités et apparaît mieux fabriqué: couplage avancement et armement, vitesses lentes et 500ème, viseur sportif, objectif 3,5, retardateur, rolleikin, dos amovible, etc. Certains de ces perfectionnements ont été développés par SEM sur d'autres boîtiers en même temps que la production du 950 ou ultérieurement. Mais si je voulais plus...je n'avais qu'à m'offrir un Otomatic " b ". Jamais SEM n'a fabriqué un appareil d'un niveau identique au Rollei automat.

L'appareil n'est pas neuf, on voit qu'il a servi mais qu'il a été bien entretenu. Le groupe optique/obturateur est comme neuf. Bien qu'utilisable en l'état, il mérite un nettoyage. Allons-y.

Nettoyage du viseur, du dépoli et de la chambre de visée

Le boîtier présentait un viseur sale, le dessus de dépoli est propre mais la face interne est couverte de taches et de poussières. Le viseur du 950 n'est pas le viseur sportif du modèle standart ou Otomatic dont le montage et le démontage



Semflex 950 T équipé de son pare-soleil

varient légèrement.

Une seule solution pour le nettoyer, le démonter.

1 - Malheureusement, l'affaire est plutôt complexe car aucune vis n'est apparente ou accessible. Après réflexion, je me hasardais à ôter avec une aiguille l'axe du volet inférieur du viseur en prenant soin de relever la manière dont les ressorts qui facilitent l'ouverture des volets étaient placés. Je les posais sur une feuille avec des indications sur leur emplacement. Ces ressorts n'étaient pas rouillés. Je pense que s'ils le sont, ils peuvent se casser. Pour le volet supérieur, c'est un peu difficile car il faut réussir à dégager l'extrémité de la tige qui ne traverse pas complètement ce volet et la tirer avec une pince.

Une fois tout le viseur déposé, vous apercevrez 4 vis qui fixent le cadre qui enserme le dépoli. Dévissez. Les vis sont identiques. Le châssis s'est un peu collé avec le temps. Un léger coup de brucelles permet de le retirer sans difficultés.

2 - Et vous découvrez la chambre de visée.

Elle est très sale, pleine de poussières, de sable fin collé, de miettes, etc. C'est le lot de ce type d'appareil mal protégé de l'air sauf sur les derniers rolleiflex à capuchon amovibles. J'avais rencontré cela sur un Yashica, jusqu'à bloquer la cellule et sur un Seagull. A l'aide d'un pinceau, j'ai entrepris le nettoyage, délicatement pour épargner le miroir un peu piqué au bord. Par endroits, il m'a fallu une brosse plus dure. Le miroir a été nettoyé ensuite avec un liquide pour verres de lunettes " TRANSLIGHT " de chez CHIBRET. Il est beaucoup plus brillant. Le dépoli a été lavé avec un pinceau à gouache, de l'eau et du savon. Les taches et les auréoles sont parties, il est impeccable. Pensez à nettoyer la partie interne de l'objectif de visée, elle aussi très sale.

3 - Le remontage est délicat car il faut remettre en place les ressorts qui appuient sur les volets. Un petite pince coudée d'électronicien est nécessaire pour les présenter. **Le risque est que les ressorts sautent à l'autre bout de la pièce...**

Comme au démontage les ressorts se détendent, il faut les retendre d'environ un quart de tour au remontage pour qu'ils puissent agir sur les volets. Au préalable, je conseille de passer au scotch-brite les tiges qui servent d'axes aux volets et de les recouvrir d'une huile très fine, le viseur s'ouvrira mieux et les tiges rouilleront moins.

Commencez par le volet supérieur qui comporte la loupe en introduisant la tige et en enserrant le premier ressort. L'opération n'est pas trop difficile pour les droitiers. Vous enfoncez ensuite la tige dans l'axe du volet et vous placez le deuxième ressort. Il vaut mieux être gaucher pour celui-là ! Poussez encore un peu la tige qui doit entrer dans le ressort et se loger enfin dans le bâti du boîtier.

Même opération pour l'autre volet qu'il vous faudra coincer

(il a des butées) en position ouverte sous les flasques du volet supérieur. Après, les volets s'ouvrent franchement. Pour refermer, abaisser d'abord le volet inférieur.
Conclusion : opération délicate que je déconseille aux personnes nerveuses.

Nettoyage de la chambre noire (prise de vue)

Celle-ci était un peu empoussiérée mais comme neuve sans altération de la peinture noire ni oxydation des rouleaux nickelés qui assurent le déplacement du film. Un coup de brosse à dents a suffi. L'intérieur est bien réalisé, solidement simple, il sent l'appareil photo. Il manquait la bobine réceptrice.

Obturateur

L'appareil est vendu avec une garantie inhabituelle pour un appareil ancien de 6 mois. Le vendeur m'a affirmé que les vitesses sont conformes. Il semble à première vue fonctionner parfaitement. Il donne, en plus de la pose B, les vitesses du 10ème de seconde au 250ème. C'est un peu court en comparaison de ce qui se fait aujourd'hui. C'est une question d'habitude, ma vieille Rétinette plafonne, elle aussi, au 250ème. Dans ces conditions, en usage courant et universel on se limite à du 100 et du 200 iso ou du 400 par temps sombre. Avec du 200 la photo en plein soleil au 250ème à 22 est possible. Sur la neige ou à la plage le 100 iso (ou du 64) est de rigueur. D'autres Semflex disposaient des vitesses lentes et du 400ème.

Avec les Rollei, je me sers du 500ème.

Pour les personnes qui auraient un obturateur défaillant, je pense qu'il faut le déposer complètement pour l'ouvrir. A ne réserver qu'aux causes désespérées.

Objectif et diaphragme

C'est un SOM BERTHIOT, 75mm triplet qui ouvre à 4,5. Les 950 ont été dotés également d'ANGENIEUX 4,5. Il est en excellent état, sans taches, bleuté sûrement pas multicouche !. Comme il n'a pas d'éléments collés on ne risque pas d'avoir un phénomène de séparation des lentilles. On verra plus loin comment il se comporte en couleur.

Inconvénient, la monture de l'objectif n'a pas un filetage suffisant pour fixer des filtres ou un parasoleil ce qui me gêne un peu. Système " D " requis, à défaut de trouver les filtres appropriés. Le diaphragme fonctionne sans problème. Il ferme un peu au delà de 22, probablement 32 bien que la valeur ne soit pas gravée.

Mise au point

La mise au point à la visée à toutes les distances est exacte sur un dépoli au grain moyen légèrement moins lumineux que sur le rollei automat. Il y en a des pires. J'apprécie en outre l'onctuosité du déplacement de la platine frontale sans à-coups ni craquements. Celle-ci est bien parallèle au bâti. La loupe est efficace, toutefois il faut aller la chercher un peu profondément dans le viseur pour la mettre en place. Le dépoli n'est pas quadrillé et ne comporte pas d'indications de correction de la parallaxe ni de cadre interne mobile comme sur le rollei ou le seagull. Comment faire pour les courtes distances? Je verrais avec la première bobine.

Prise flash

L'appareil comporte une prise de flash sur le côté de l'obturateur. Cette prise est d'un diamètre supérieur à celui des fiches utilisées dans les années 70.

Comme j'avais dans ma cave un raccord ancien, je ferai ultérieurement un adaptateur approprié.

Nettoyage cosmétique

D'apparence propre, l'appareil a besoin malgré tout d'un nettoyage mesuré. Pour cela, j'utilise un produit destiné initialement au nettoyage des tableaux blancs de la marque " DE VISU AL300 " qui contient un peu d'ammoniaque. Utilisé sur du coton c'est idéal pour décrasser sans abîmer, notamment les surfaces anodisées ou peintes, le cuir, le pégamoïd, etc. A éviter sur les lentilles des objectifs, encore que... Si le grain du cuir est très encrassé une brosse à dents facilitera le nettoyage.

Je dois recoller le pégamoïd d'un bouton c'est le seul endroit où il s'est décollé. Pas mal pour un appareil qui a 50 ans.

L'aluminium des différents boutons est devenu mat ; un petit coup de MIROR lui a redonné du brillant.

Sur le terrain

A l'occasion des vacances de printemps 2000, j'emportais avec moi divers appareils photos dont ce Semflex 950 pour faire des essais et un lot de pellicules FUJI papier.

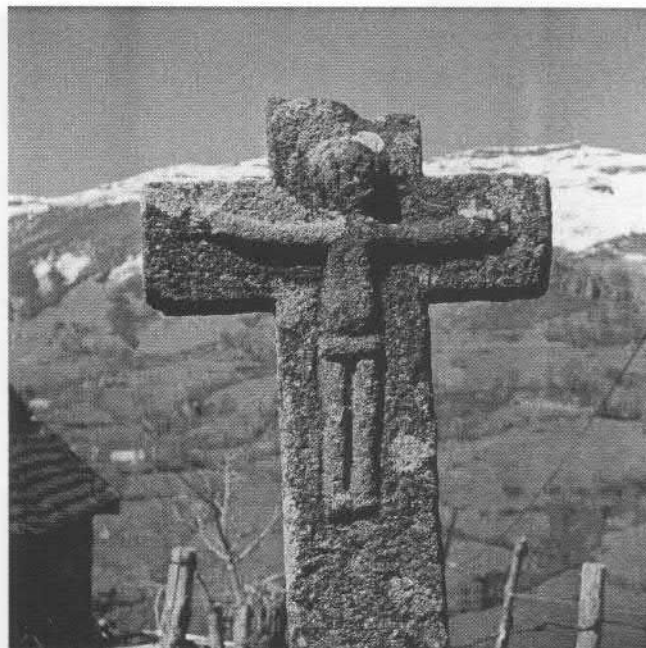
- Le chargement du 950 est sans problème, on surveille l'avancement du film "à la lucarne". Prendre soin de respecter la chronologie des 3 opérations, avancement du film, armement, déclenchement. Avec un peu d'habitude on s'y fait ; c'est surtout pour éviter de superposer les clichés. Distracts, attention. J'ai pris l'habitude de faire avancer le film après chaque photo, d'armer et de photographier.

- La prise en main de ce modèle et d'autres Semflex réserve quelques petits pièges. En effet, le déclencheur est situé sous l'objectif comme sur le Rolleicord, il est donc important de

ne pas laisser traîner ses doigts devant. Ensuite, vous risquez de placer naturellement vos doigts sous la molette d'armement, c'est à dire en bas à gauche de la platine porte-objectifs face à celle-ci, pour tenir l'appareil. En procédant ainsi, vous ralentirez le retour du levier d'armement. La bonne solution est d'utiliser une poignée intégrant un déclencheur souple (genre Hama). Donc, ergonomie pas terrible !!!



En fait, l'appareil dont je souligne que l'ensemble objectif/obturateur est impeccable permet de faire de très bonnes photos, " comparables " pour des tirages qui ne dépassent pas le 30x40 à ce que procure un Rollei. Au delà je n'ai pas essayé, mais un quatre lentilles comme le Xénar fait sûrement la différence.



Même si les couleurs de l'Auvergne en avril sont encore délavées, plusieurs paysages, détails, m'ont donné l'occasion de faire quelques photographies en particulier après une chute de neige.

- L'exposition, calculée à partir des indications d'une cellule SIXTAR CDS, est juste, ce qui signifie que l'obturateur fonctionne normalement et que le diaphragme est bien étalonné. Compte tenu de la luminosité de la neige, j'ai utilisé avec du 100 ISO des couples 250ème à f11, 16 et 22.

- Les clichés sont très nets, sur toute la surface de l'image, à l'infini comme à des courtes distances. Dans ce cas, le cadrage se fait " au pif ", en l'absence de correction de la paralaxe. Je dois améliorer ma technique de visée celle-ci me paraissant optimisée pour l'infini (?).

Je suis tenté de faire des tests avec une bonnette car je pense a priori que l'appareil s'en sortira bien. Je n'ai pas testé l'objectif à f4,5.

- Côté rendu chromatique, je suis agréablement surpris par la pureté des couleurs sur film FUJI Reala, sans contraste excessif. Je m'attendais à des images pâles, les appareils anciens donnant parfois des résultats peu contrastés. Certains clichés comportent des réflexions parasites ne disposant pas pour l'instant d'un paresoleil.



Ma conclusion, est que le choix d'un Semflex en état est une bonne entrée à coût raisonnable dans le moyen format. Il n'est pas obligatoire d'envisager de changer ensuite d'appareil sauf si vous voulez un boîtier à objectifs interchangeables, mais il vous faut prévoir un autre budget.

Les valises Prestinox

Par Fabrice Joly

Souhaitant m'initier à la projection de diapositives en fondu-enchaîné, j'ai cherché à m'équiper de 2 projecteurs et d'un synchronisateur électronique. Je suis également devenu membre du CLAVI (Club-Audio-Visuel de Villeurbanne), que je remercie au passage pour ses nombreux conseils et pour la qualité des projections et travaux qui y sont présentés.

J'ai eu un jour la chance d'acquérir dans les petites annonces du site Internet du magazine Chasseur d'Images une valise de fondu-enchaîné Prestinox premier modèle.

La valise de fondu enchaîné Prestinox, premier modèle :

Cette valise en bois gainé de granité noir très compacte : 600x380x180 mm est équipée d'une poignée et de deux pieds réglables. L'ensemble, bien que lourd (17 Kg), est très pratique à utiliser car il regroupe :

- deux projecteurs Prestinox " FE " (ou 424 AF) équipés de prises Tuchel à 6 broches, et de lampes de 150 W. Une particularité de la marque Prestinox est d'offrir l'auto-focus sur l'ensemble de sa gamme de projecteurs ainsi qu'un dispositif de centrage de la lampe.
- une unité de fondu-enchaîné électronique intégrée à la valise,
- une télécommande (potentiomètre) de fondu-enchaîné sur prise DIN 3 broches (non d'origine),
- une prise DIN 6 broches permettant d'enregistrer la séquence de projection sur un magnétophone,
- un inverseur enregistrement/lecture,
- une molette permettant de régler l'orientation horizontale des projecteurs,
- deux molettes permettant d'ajuster la superposition verticale des projecteurs.

Une des particularités de cette valise est d'intégrer les " Triacs " de variation de l'intensité lumineuse dans l'unité de fondu-enchaîné et non dans les projecteurs. Ce type de montage fut abandonné par la suite.

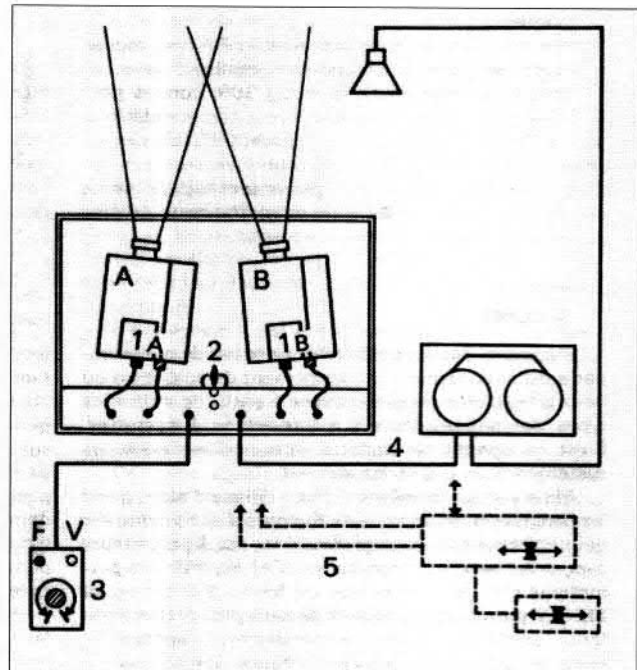
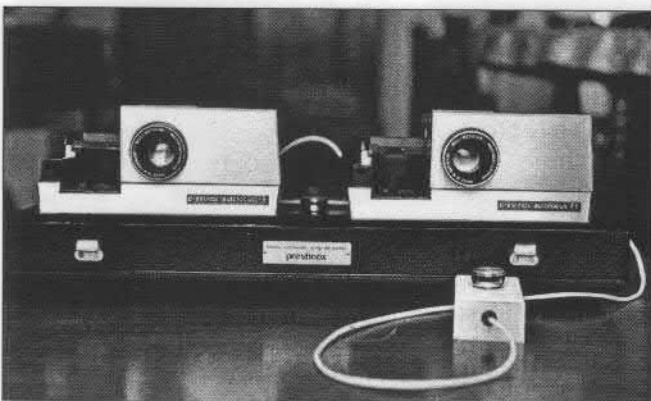
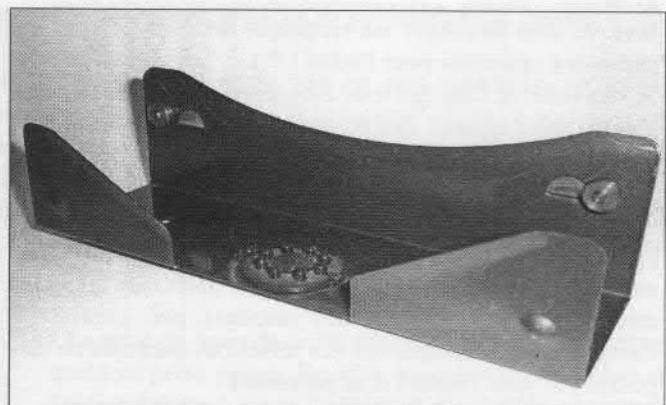


Schéma de raccordement des projecteurs de la valise Prestinox premier modèle

Livrée sans mode d'emploi par son précédent propriétaire qui ne l'utilisait qu'en mode manuel avec une télécommande reconstruite, je me suis attaché à rechercher le fonctionnement de cet ensemble pour le moins curieux mais très compact et très pratique en déplacement ou en projection familiale. Rappelons que le montage des projecteurs n'exclut pas



Valise Prestinox premier modèle, projecteurs Prestinox FE, vue de face



Adaptateur pour paniers circulaires 100 vues

l'utilisation d'un seul d'entre eux à l'aide d'une télécommande classique pour une projection en vue par vue. Un volet d'occultation permet une transition " au noir " entre chaque vue.

Les paniers utilisés sont les paniers droits de 36 ou 50 vues mais un adaptateur pour panier circulaire est adaptable. Les paniers circulaires permettent de monter 100 vues par panier.

Le signal de synchronisation est de type à modulation de fréquence (50 Hz-8000 Hz ?). Ce signal doit être enregistré à -3 dB sur une piste libre de magnétophone pour enregistrer la séquence de montage.

J'ai fini par rechercher un magnétophone multi-pistes pour enregistrer la bande sonore et les mouvements de synchronisation. La facilité d'utilisation de cette valise m'a permis de m'initier au diaporama.



L'enregistrement du signal de synchronisation sur magnétophone à cassettes multipistes (Fostex).

La valise AV 500 Pro

La valise Prestinox AV 500 Pro regroupe dans un bagage de la marque DELSEY :

- 2 projecteurs AV 500 Program équipés d'optiques 90mm/2,5. Le brochage des projecteurs sur l'unité de fondu-enchâiné est standardisé (DIN 6 broches).
- adaptateurs pour magasins Paximat circulaires de 100 vues, les paniers droits de 50 vues restant utilisables,
- 1 unité de fondu-enchâiné Prestinox FEP 3,
- 1 magnétophone audiovisuel 2040 AV (2pistes),
- 1 ampli 25 W mono,
- 1 enceinte acoustique 25 W,
- 1 micro omnidirectionnel.

Dimensions : 750 x 520 x 270 mm

Poids : 30 Kg



Ensemble valise Prestinox deuxième modèle "Delsey" et projecteurs Prestinox 500 AV.

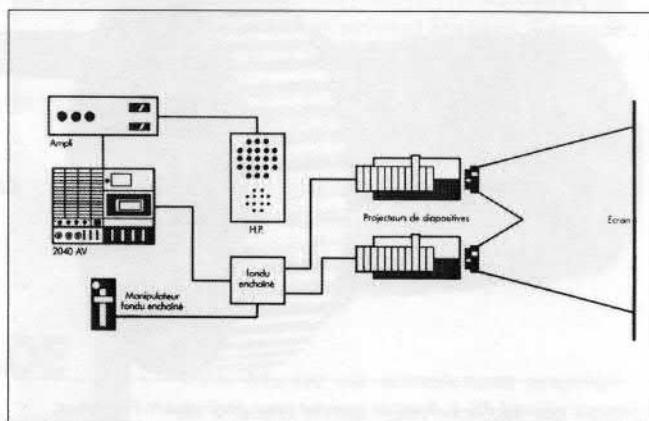


Schéma de connexion des Projecteurs AV 500

Les objectifs :

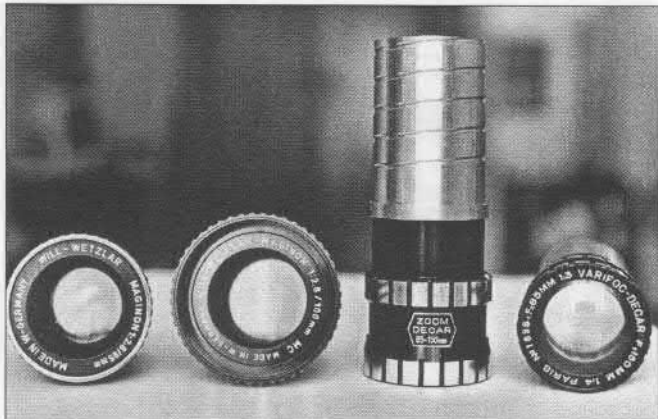
Les objectifs que l'on peut monter sur les projecteurs Prestinox sont nombreux mais d'une monture de diamètre de 42 mm. La rampe hélicoïdale de mise au point sur la monture est facultative car le montage sur le projecteur se fait par serrage dans une glissière.

La gamme des Will Wetzlar montés sur les projecteurs Prestinox compte notamment les :

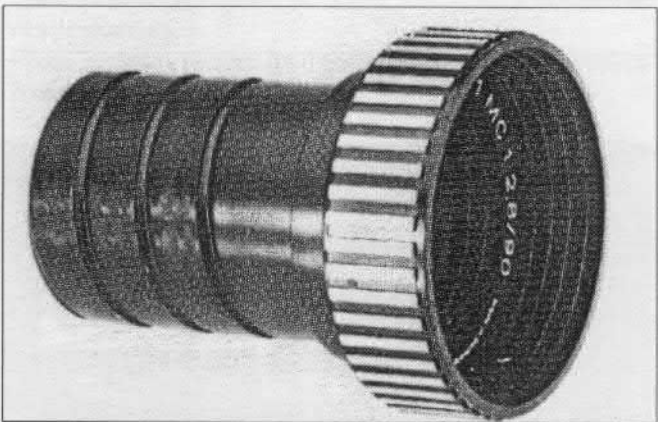
- 85mm/2.8 courants qui équipaient d'origine les projecteurs,
- 90mm/2.8 Diasystem,
- 90mm/2.5 plus lumineux,
- 90mm/2.8 MC PX-1
- 100mm/2.8 MC

D'autres objectifs sont aussi disponibles pour la gamme de projecteurs Prestinox et notamment les :

- 90mm/2,4 V/S Projar MC ISCO - Göttingen (à vérifier)
- Zoom 85mm/3-150mm/4 Varifoc DECAR - Paris



Objectifs en monture Prestinox : 85mm, 100mm et zoom Decar (opticien indépendant) 70x150mm.

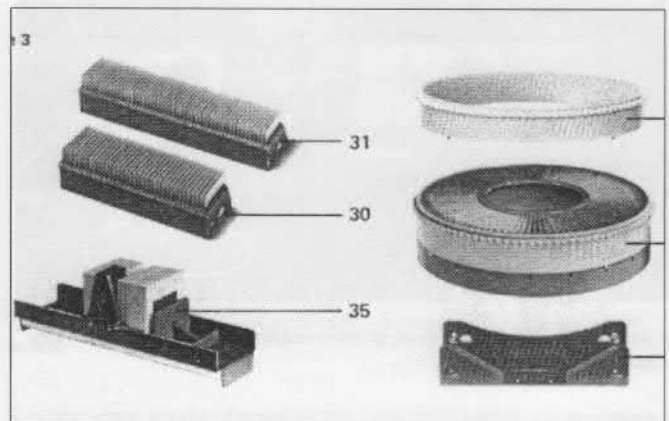


Le fameux objectif PX-1, haut de gamme pour projecteurs Prestinox, malheureusement introuvable aujourd'hui.

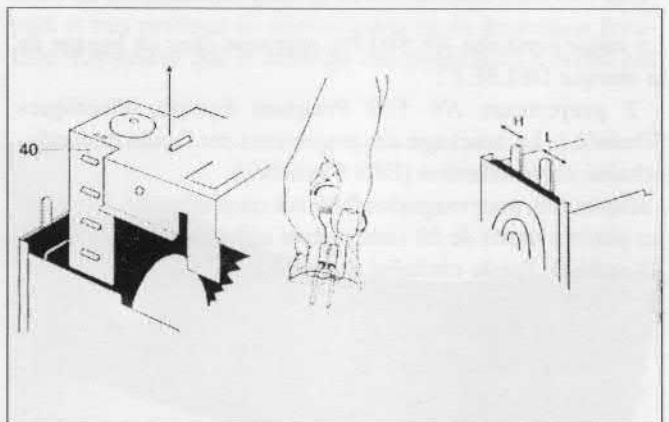
Cela m'a tout naturellement amené à me pencher sur la production de la marque française Prestinox, située à Villepinte (Seine St Denis - 93) et aujourd'hui disparue.

Je n'envisageais pas la collection de projecteurs de diapositives à cause de leur encombrement et de leur poids mais au hasard des brocantes j'ai fini par acquérir d'autres projecteurs Prestinox en donnant la priorité aux projecteurs appairés pour le fondu-enchaîné. Je suis toujours à la recherche d'une paire d'objectifs Prestinox PX-1, haut de gamme de la marque.

Je termine cet article par un appel pour recueillir des documents, des témoignages pour retracer la production et l'histoire de la marque française Prestinox qui fut l'une des plus grandes en son temps. Je remercie également la marque française de projecteurs SIMDA et Jean-Paul Francesch qui m'ont transmis de nombreux renseignements techniques et documents.



Les différents types de paniers pour projecteur Prestinox, droit, chargeur, circulaire avec son adaptateur.



Réglage du centrage du filament de la lampe, présent sur tous les projecteurs Prestinox

Les visionneuses stéréo "modernes" (après-guerre) - deuxième partie

par Sylvain Halgand (site internet : <http://as.halgand.free.fr>)

Romo : j'ai trouvé une visionneuse de cette marque française récemment dans une brocante. Sur l'emballage, l'adresse se situait à Paris. Toutefois, une chose m'étonne ; la visionneuse s'appelle "Vick" et Lestrade est installé à Vic. Je me demande donc si Romo ne serait pas l'ancêtre de Lestrade.

Au début des années 60, les deux leaders sur le marché français devenaient "Lestrade" et "View Master".

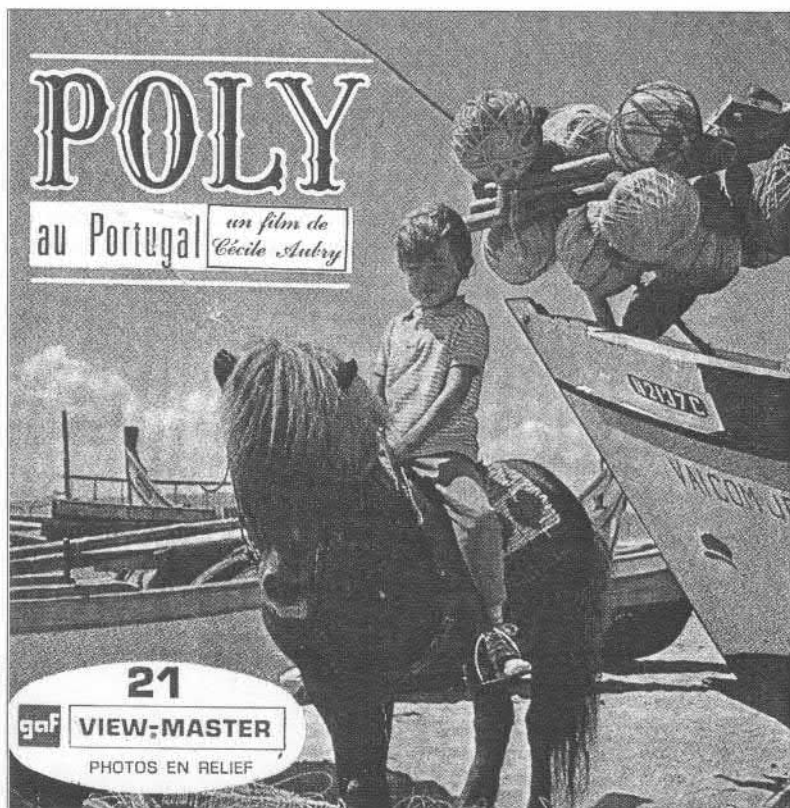


Lestrade est une marque française, alors que "View Master" est américain. Si les deux systèmes sont incompatibles techniquement, ils sont assez complémentaires l'un de l'autre, puisque leurs catalogues ne sont pas redondants. Actuellement, les deux systèmes existent toujours. Lestrade est installé à Vic de Bigorre. Le système utilise des vues disposées parallèlement sur les bords d'une carte cartonnée rectangulaire. Le passage d'une vue à l'autre se fait par déplacement vertical de la plaque. C'est la visionneuse Simplex qui évoluera au cours de son existence, tout comme son emballage.



View Master est actuellement propriété du groupe Mattel. Son système est basé depuis le début (1938) sur l'utilisation de petits disques cartonnés, sur le pourtour desquels se trouvent de petites diaposi-

tives. Les diapositives sont bien évidemment disposées par deux symétriquement par rapport à l'axe du disque.

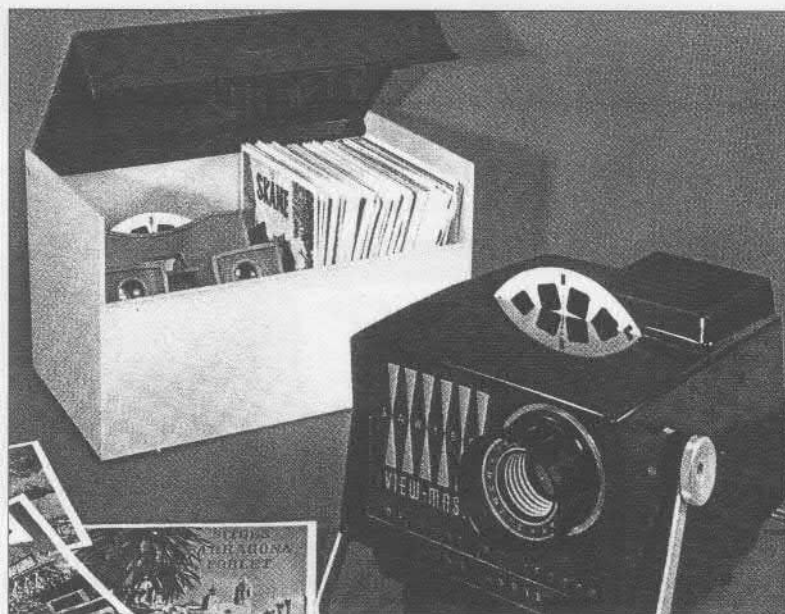


La première visionneuse (A) épouse la forme du disque, et il faut l'ouvrir en deux pour y glisser le disque. N'en ayant jamais vu, je ne sais pas comment se fait la rotation du disque. Cette visionneuse a été exclusivement fabriquée aux USA. Elle est quasi introuvable en France, car sa fabrication a cessé en 1944, et autant dire que durant cette période on avait autre chose à faire en Europe que de regarder des vues en relief.

Le second modèle (B) de visionneuse est assez semblable au précédent. La matière plastique change. L'introduction en Europe commence avec la fabrication en Grande Bretagne. Ce modèle est fabriqué jusqu'en 1948.

Le troisième modèle (C) change radicalement de forme. Il est plus anguleux et surtout apparait un levier permettant de faire tourner le disque. Ce modèle est fabriqué plus longuement, jusqu'en 1956. Il est le premier à être fabriqué en Belgique.

Le modèle D sort de l'ordinaire puisqu'il est à mise au point. Il sera disponible jusqu'au milieu des années 70. En 1956, le modèle C est remplacé par le E, jusqu'en 1960. Le modèle F est éclairé (1958-1966).



View-Master Deluxe Projector

LA PASSION EXPOSEE

Ses 7 et 8 octobre 2000, de 9h00 à 18h00, à la salle omnisport de Blangy-Fronville, Sylvain Halgand et Pascal Guillemet font partager leur passion des vieux appareils photos au cours d'une exposition gratuite sur le thème : 100 ans d'appareil photo par S. Halgand et Histoire de la marque INDO-DEX par P.I Guillemet Blangy-Fronville fait partie de Amiens Métropole. L'accès aux expositions est entièrement gratuit. Seul le sourire est requis !

Contact : Sylvain Halgand au 06 12 66 22 33
ou par Email à : as.halgand@free.fr

Les exposants :

Sylvain Halgand se passionne pour les appareils photo anciens et les photographies stéréo depuis environ 8 ans.

Pour enrichir sa collection de nouvelles pièces, il parcourt les réderies locales et les brocantes régionales. Il aime également rencontrer d'autres collectionneurs.

Depuis un an, Internet est devenu une nouvelle source de trouvailles. Par ce biais, il pratique des échanges avec des correspondants de pays divers (USA, Canada, Grande Bretagne, France). Certains collectionneurs Québécois sont devenus d'excellents amis, pas virtuels du tout. Son site web (<http://as.halgand.free.fr>), lui permet de présenter au monde entier une partie de sa collection, et de diffuser sa liste d'échange. Il reçoit quotidiennement des Email de demandes de renseignements sur les appareils ou sur la photo stéréo. En un an, son site a reçu plus de 9000 visites.

En avril 1999, il exposait à Remiencourt, sous l'égide du Conseil Général de la Somme et de la mairie de Remiencourt.

Ses projets : faire profiter le public de sa collection au cours de futures expositions car une collection ne sert à rien au fond d'un placard !... et bien sûr ajouter de nouveaux appareils à sa collection.

Pascal Guillemet a acheté son premier appareil photographique ancien, un Zeiss Ikon, sur une brocante à Boulogne-sur-Mer. Après avoir amassé tout ce qui lui tombait sous la main, il a limité ses achats aux appareils français. Depuis deux ans, suite à l'achat d'un lot d'une trentaine d'appareils de la marque Fex Indo, il s'est spécialisé encore plus dans cette célèbre marque de Lyon qui a eu le droit à un livre, celui de Gilles Moreau. Il en possède à ce jour près d'une centaine.

Sa collection compte aussi les légendaires modèles de la société Lumière, Dauphin, Goldstein, et Semflex.

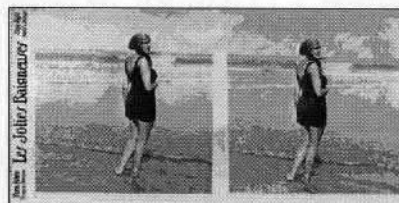
Comme tous les collectionneurs, c'est en parcourant les brocantes qu'il peut agrandir sa collection. Si des rencontres

de collectionneurs, des réponses à des petites annonces dans des journaux spécialisés lui permettent de dénicher la pièce tant recherchée, Internet lui a ouvert de nouveaux horizons.

Le contenu de l'exposition 100 ans d'appareils photo :

Cette exposition s'organise autour d'une chronologie comparée de l'histoire mondiale, de l'histoire de Kodak et de l'histoire des autres constructeurs d'appareils photographiques au cours des 100 dernières années. Les vitrines de l'exposition sont disposées suivant l'ordre chronologique et il est demandé aux visiteurs de respecter ce sens afin de mieux percevoir l'évolution du matériel photo. L'exposition ne se veut pas un étalage de technique abscons. L'anecdote ou l'originalité de la forme est toujours prédominante. En complément, seront présentées des photos stéréoscopiques (en relief). Le procédé est presque aussi vieux que celui de la photographie. Très surprenant !

Histoire de la marque Indo-Fex : Cette exposition s'intègre parfaitement au sein de la précédente. Elle agit comme une loupe sur les années 50, en s'intéressant particulièrement à la



marque Lyonnaise Indo-Fex. Les soixanténaires se souviendront certainement de leur Ultra-Fex ... De nombreux modèles seront présentés, de très courants comme de beaucoup plus rares.

Samedi matin, les enfants des écoles de Blangy et Glisy pourront, au cours de la visite, assister à la présentation de la photo numérique.

Dimanche matin les collectionneurs locaux souhaitant pratiquer des échanges seront les bienvenus.

(Voir plan d'accès au dos de la couverture)

La vie du club

par Gérard Bandelier

Cette rubrique, qui se veut aussi la votre, est l'occasion pour moi de passer la main à un de nos fidèles adhérents. En effet, vous avez lu l'édito du Président, vous recevrez pour cette fin d'année le numéro 100 de notre bulletin. C'est pourquoi, j'ai vraiment le grand plaisir de laisser la parole (ou la plume, bon le clavier) à Jean Marie LEGE.

" S.O.S. DONNÉS D'ARTICLES "

Un membre s'adresse aux autres membres.

J'ai été intrigué par cette nouvelle acquisition qu'est cet appareil RAGIS, pour lequel j'ai voulu, mais suis-je parvenu à vous faire partager ma curiosité, ainsi que d'essayer de comprendre, par vos réponses, son fonctionnement.

Le CLUB NIEPCE LUMIERE, de classe internationale, a besoin de nourriture pour vivre ; celle-ci sous forme d'articles indispensables à son bon fonctionnement.

Adhérents = Adhérents (la boucle est bouclée).

Et si , imaginons que le numéro 100 de notre Club soit un numéro exceptionnel ! Notre feu d'artifice ! Beaucoup de courriers proposant de découvrir des appareils nouveaux ou permettant de mieux connaître ceux que nous possédons déjà.

Le n° 100 : symbole du passage au 3ème millénaire, un bulletin copieux plein d'articles intéressants, enrichissants, comme chacun de nous souhaiterait le recevoir. C'est possible ! Alors, faites nous partager votre coup de cœur pour votre appareil préféré et adressez vos articles au Club. "

Pour moi, je n'ai qu'un mot pour conclure, CHICHE.

Bien sûr, la réception de nouveaux articles est importante pour montrer la vitalité de notre Club et vous constaterez avec plaisir que ce numéro ne comporte que des études personnelles et nouvelles et non pas des rééditions de littérature ancienne, certes nécessaire mais peu instructive pour ceux qui possèdent déjà le document dans leur collection.

Certains de nos adhérents et amis ont choisi de fournir plus de pages et de recherches qu'un simple article et nous sommes heureux de pouvoir leur offrir un espace pour la promotion de leurs travaux.

Ainsi, notre ami anglais, John Foster, s'est livré à une étude sur le PEN OLYMPUS à viseur optique. Cet ouvrage de 162 pages, très compétent sur le sujet, se présente comme le guide définitif pour le collectionneur.

De présentation très soignée, couverture pelliculée en carton dur, jaquette, nombreuses illustrations de qualité, abondante documentation et cotation de chaque modèle, ce livre est proposé dès à présent à nos membres pour le prix de 420 francs, franco de port. De plus, cet ouvrage en anglais n'est disponible en France que par l'intermédiaire de notre Club.

Profitez-en, il s'agit vraiment d'un ouvrage de référence. Toute commande est à envoyer, soit au siège du Club, soit au domicile du trésorier.

Je suis sûr de pouvoir vous annoncer d'autres surprises pour les prochains numéros et c'est pour cela que je vous attends dans ces colonnes pour ce fameux numéro 100.

Petites Annonces

Collectionneur achète appareils photos miniatures, toutes photos et cartes postales concernant la Corse. Jean-Claude Fieschi Les Aloès Bat C 22000 Ajaccio. Tél. 04 95 21 13 15

Collectionneur achète tous vieux appareils anciens et rares. Plus particulièrement les débuts de la photographie, des daguerréotypes et du pré-cinéma. J'achète comptant toute collection. N'hésitez pas à me contacter pour une information ou un rendez-vous. Toutes les propositions sont étudiées. Frédéric HOCH 33, rue de la Libération F-67340 OFF-WILLER. Tél. 03 88 89 39 47 Fax. 03 88 89 39 48 fhochcollec@wanadoo.fr

Recherche objectif genre Planigrphe Darlot pour chambre à jour Mendel, contacter M. Plet 06.87.72.55.88

Robert Vrielynck tient à votre disposition un catalogue complet de sa collection. Contact 8340 Damme, Zuiddijk 8, Belgique. Téléphone 050.501.707 Indicatif international à rajouter.

Achète tout ce qui concerne DUBRONI ou BOURDIN: Catalogues, livres, notices, articles, publicités, photographies (originaux ou photocopies) ainsi que les différents appareils vendus par DUBRONI, y compris le coffret DUBRONI complet. Tel: 05.56.54.06.81 -. CHEMILLE - 33120 - Le Moulleau

Je recherche toutes informations sur FOCA et en particulier un Universel sans synchro, des courriers d'entreprise (factures, devis, lettres...). Ecrire à Gérard Bandelier, coordonnées à la fin de ce bulletin.

Manifestations et Foires

5 novembre Chatonnay (38)

7^{ème} rencontre photo

Tél. 04 74 58 33 21

11 novembre Fleury-Mérogis (91)

2^{ème} Foire photo

Tél. 01 60 15 21 21

12 novembre Bon-Encontre (47)

Foire photo

Tél. 06 85 14 30 54

26 novembre Strasbourg

13^{ème} bourse photo

Tél. 03 88 89 39 47 (après 20h)

Club Niépce Lumière

Siège social au domicile du président. Association culturelle pour la recherche et la préservation d'appareils, d'images, de documents photographiques et cinématographiques. Régie par loi du 1er juillet 1901. Déclarée sous le n° 79-2080 le 10 juillet 1979 à la préfecture de la Seine-Saint-Denis.

Fondateur : M. BRIS Pierre 10, clos des bouteillers - 83120 SAINTE-MAXIME - Tél. 04 94 49 04 20

E-mail : bris.collec.pho.cine@wanadoo.fr

Président : M. FRANCESCH Jean-Paul Résidence Côté Parc 22, rue Paul Cazeneuve - 69008 LYON - Tél. et fax. 04 78 74 84 22

E-mail : jpnadar@wanadoo.fr

Secrétaire : M. BERTHIER François 62, rue du Dauphiné - 69003 LYON - Tél. 04 78 12 12 09

Trésorier : M. BANDELIER Gérard 25, avenue de Verdun - 69130 ECULLY - Tél. 04 78 33 22 58

E-mail : gbandeli@allium.fr

Conseillers : M. DUPIC Roger 10, allée Berlioz - 69780 SAINT-PIERRE-DE-CHANDIEU - Tél. 04 78 40 36 00

M. JOLY Fabrice 17, rue du Général Gouraud -69008 LYON - Tél./Fax. 04 72 72 92 15 - E-mail : fabrice.joly@netcourrier.com

M. MOREAU Gilles 39, place des basses Barolles - 69230 SAINT-GENIS-LAVAL - Tél. 04 78 56 00 08 - E-mail : gmoreau@leprogres.fr

Banque : Crédit Agricole, Ecully, compte n° 926 8222 7000

E-mail : Club : cnl@leprogres.fr

PUBLICITÉ 2000

Manchette : Huit lignes de haut sur la largeur 200 F Différents pavés publicitaires sont disponibles : 1/6, 1/4, 1/2, pleine page au prix respectif de 200, 280, 500 et 950 F par parution.

PUBLICATION

ISSN : 0291-6479. Directeur de la publication : Jean-Paul FRANCESCH. Mise en page Fabrice JOLY - Tél/Fax. 04 72 72 92 15 - Email : fabrice.joly@netcourrier.com

Impression VENICOPIE, 4 rue G. Picard - 69200 Vénissieux - Tél. 04 72 51 15 73

Les textes et les photos envoyés impliquent l'accord des auteurs pour publication et n'engagent que leur responsabilité. Toute reproduction nécessite une autorisation écrite.

Bulletin d'adhésion au Club Niépce Lumière à photocopier et à retourner au siège :

Résidence Côté Parc 22, rue Paul Cazeneuve - 69008 LYON

Tél et fax. 04 78 74 84 22 - Internet : <http://www.leprogres.fr/cnl> - email : cnl@leprogres.fr

L'adhésion au club Niépce Lumière couvre l'année civile, du 1^{er} janvier au 31 décembre.

C.E.E. = 250 F / 39 Euros - Hors C.E.E. = 300 FF / 47 Euros / 50 \$

Elle comprend l'envoi des six bulletins du club.

Nom : Prénom :

N° et rue :

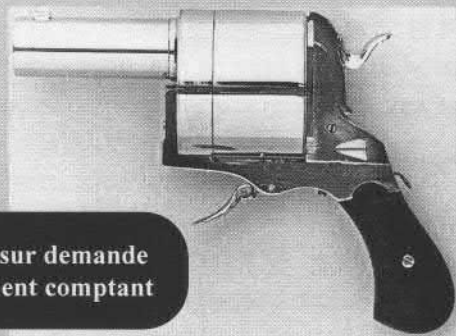
Code Postal : Ville :

Tél : Fax :

Domaines d'intérêt :

Fine Antique Cameras and Optical Items

*I buy complete collections
I sell and trade from my collection
Write to me, I know what you want...*



Liste sur demande
Paiement comptant

Je recherche plus particulièrement

APPAREIL DU DEBUT DE LA PHOTOGRAPHIE, OBJECTIF,
DAGUERRETYPE, APPAREILS AU COLLODION, PRE-CINEMA,
APPAREILS MINIATURES D'ESPIONNAGE, APPAREILS SPECIAUX DE
FORMES CURIEUSES, APPAREILS TROPICAUX

*Nhésitez pas à me contacter pour
une information ou un rendez-vous :*

Frédéric HOCH

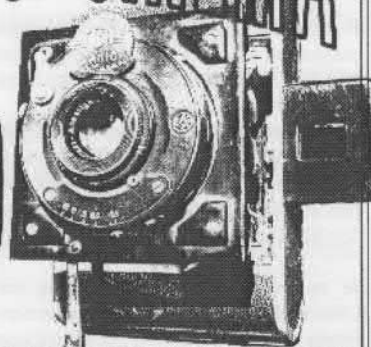
33, rue de la Libération Boîte postale N°2
67340 OFFWILLER FRANCE
Tél. 03 88 89 39 47 (20 heures) Fax. (03) 88 89 39 48
Email : fhochcollec@wanadoo.fr

Chatonnay (Isère)

7eme Rencontre PHOTO & CINEMA

5 Novembre 2000

Salle Polyvalente
de 9h à 18h



Ass: TERRES FROIDES 38440-CHATONNAY - (04 74 58 33 21)

100 ans de photographie

Plan d'accès

