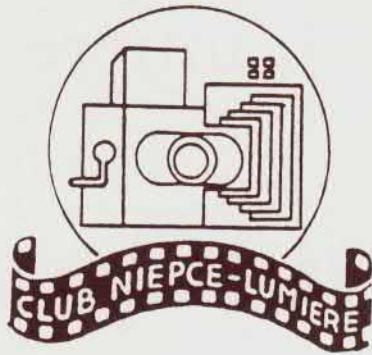


ISSN :

N° 56 Juin 1993 14^{ème} année



Club Niepce Lumière

Par Toutatis !

Quel Panoramix !



Prix au numéro : 40 FF

13^{emes} Club Niepce Lumiere
Rencontres

PHOTO 1993

et

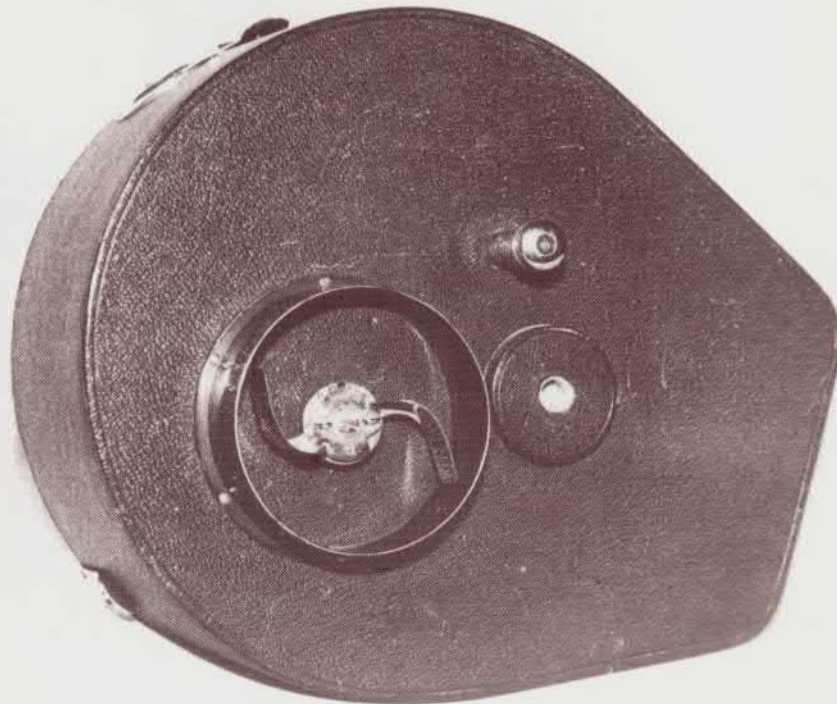
CINEMA

14 Novembre

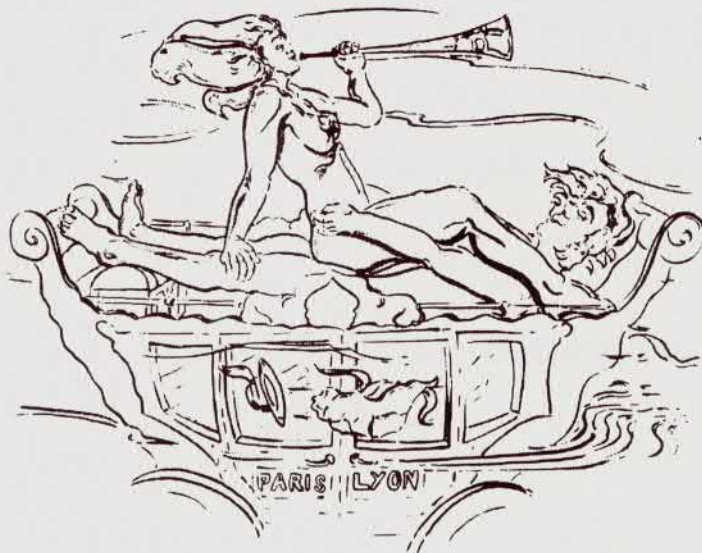
DEUIL la Barre

13
14
11
19
93

Alain GOMET (1) 40 11 16 75 Fax (1) 34 19 74 45



Vue de dessous du panoramique : Régulateur à ailettes et écrou de pied (au pas du congrès ?)



As you can probably see from our drawing, getting into this posture is pretty easy – though STAYING in it may be a tecny bit more tricky, ma'am, as your chap grows steadily more enthusiastic!

Enfin, comme la plupart d'entre nous on pu le rencontrer lors de la foire de Bièvres, cela n'est pas dramatique. Encore qu'il était généralement caché sous la table et difficilement reconnaissable sous sa perruque et sa fausse barbe (si bien que le prenant pour le trésorier, un certain nombre de retardataires n'ont pas hésité à lui régler leur cotisation...)

Pour quel motif cette discrétion si peu coutumière ? C'est que le "Guide des Appareils Français" était toujours sur les rotatives des éditions Maeght au lieu de trôner sur la table du Club devant une foule toute esbaudie...

Il était quand même possible de voir une maquette comportant les deux tiers de l'ouvrage, dont la série de planches en couleur dues au talent de Jean Loup Princelle.

Encore un peu de patince donc avant de pouvoir se répandre en critiques acerbes et vitrioliques pour ne pas trouver l'appareil unique que l'on possède sans pouvoir l'identifier...

Justement, voila un déficit pour les membres du Club. Ci-dessous et en couverture figure un magnifique appareil panoramique dont on ne sait rien... Qui saura l'identifier ? Qui possède le même ? Qui en a un de format différent ?

Comme vous avez du le constater déjà, la date de notre foire de Deuil a changée. Mais elle aura bien lieu cette année encore, le dimanche 14 novembre. Cela aura de plus l'avantage de limiter la concurrence avec Photorama d'Auteuil du 17 octobre. Avec un peu de chance, notre Président et autres co-auteurs pourront y dédicacer l'ouvrage dont il a déjà été fait mention.

Illustrations :

L'obturateur rotatif lié au système optique. Il doit exister un double renvoi par prismes ou miroirs.

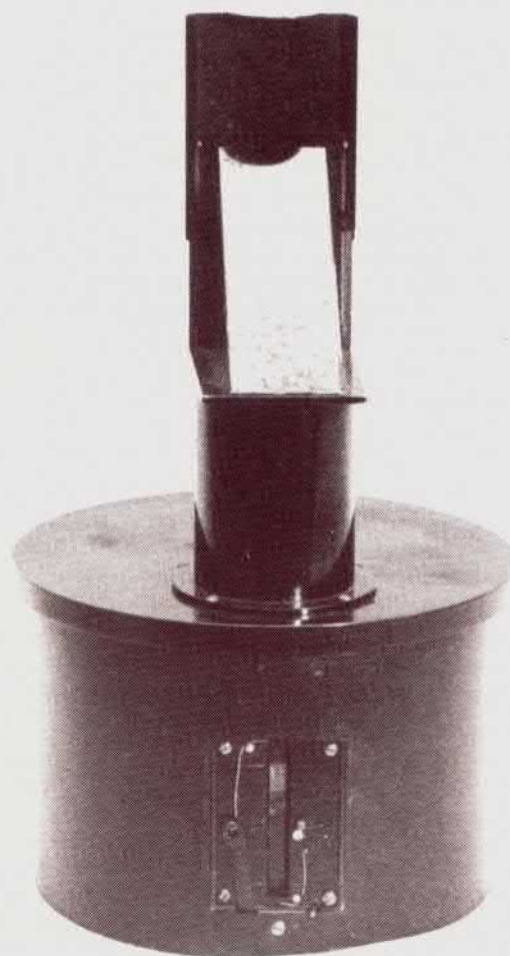
Page 1 de couverture, une vue d'ensemble avec le puits pour surveiller le déroulement de la pellicule (620 ?).

En dos de couverture, on distingue le niveau à bulle, l'obturateur en place et le régulateur à ailette.

Vraiment, un drôle d'engin attachant !

Retour de Bièvres 1993

Il est des terres lointaines où la "diligence de Lyon" est célèbre, comme le prouve cet extrait d'un très sérieux ouvrage écossais. Mais elle ne s'est pas rendue célèbre par son exactitude, et celle qui devait nous amener l'éditorial de notre Président est une fois encore juste un peu en retard pour nous priver de sa prose. Avec l'ouverture des frontières, il est à craindre que Jean Paul ne s'ennôle dans les Carabiniers...



L'avis d'un artiste sur la vie des vis vicieuses !

Assortiment de Vis Interchangeables

Boîte à casiers contenant un assortiment de **200 vis** environ pour la réparation des principales marques et mécanismes d'obturateurs, l'optique, appareils de précision, jouets scientifiques etc....

Très pratique pour les revendeurs qui contenteront souvent leurs clients, et leurs éviteront des frais d'envoi.

PRIX NET: 30 francs

MICROMÉCANIC - 9, Rue Mi-Carême 9 - SAINT-ÉTIENNE

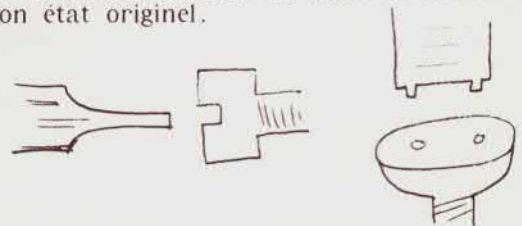
Dans un de nos anciens bulletins, Manu notre Secrétaire, nous faisait part de ses astuces pour retrouver la petite vis malencontreusement perdue. Mais c'est aller un peu vite en besogne, car avant de la perdre, il faut l'extirper de son trou, où elle vit depuis déjà belle lurette... Et puis, après tout, est-ce vraiment nécessaire de la perdre ?

J'ai donc demandé au confrère Clodo, grand initié de toutes les arcanes de l'horlogerie ancienne et amateur de Leica, de nous confier quelques uns de ses tours de mains.

« Le plus important pour dévisser une vis n'est pas forcément le tournevis, mais plutôt la lime nécessaire pour adapter la lame du tournevis à la fente de la vis...

Le but du collectionneur n'est pas en effet de récupérer une vis en plus ou moins bon état pour la mettre dans un petit pot, mais bien de l'enlever délicatement sans lui faire la moindre trace, pour pouvoir la replacer après réparation dans son état originel.

La lame doit avoir exactement la largeur et l'épaisseur de la fente et ses deux faces doivent être parallèles. Se méfier du fait que certaines vis ne sont pas fendues à la scie, mais sont fraisées de telle sorte que la fente étant plus creuse dans le centre, il faut que la lame soit arrondie à son extrémité, sous peine de "marquer" irrémédiablement.



Pour des vis plates et larges à fente fine, le tournevis peut être avantageusement remplacé par une lame en alu ou en laiton, là aussi parfaitement ajustée. Un raidisseur de balais d'essuie-glace fournit une mine de petites lames pouvant être parfaitement adaptées à chaque vis, en utilisant un roule goupille comme manche.



Jamais le dicton "patience et longueur de temps..." ne doit être oublié lors d'un démontage. En particulier, sur tout objet ancien, il ne faut pas hésiter à laisser une goutte de Degripoil sur la tête de chaque vis, une semaine durant parfois...

Pour le matériel récent, le constructeur peut avoir fait usage d'un frein filet destiné à empêcher la vis de se desserrer toute seule... Dans ce cas, un tout petit tampon d'ouate imbibé de dissolvant pour vernis (voir dans le sac à main de madame...) ramollira suffisamment la gomme adhésive pour libérer la vis en souplesse.

Pour extraire les vis dont la fente est très peu profonde ou inexistante, une astuce consiste à déposer une petite goutte de colle type "Super glu" à l'extrémité du tournevis. Le poser alors dans la fente, et dès que la colle a fait prise, débloquer en souplesse. Il n'y a plus à craindre le ripage de la lame, et les forces étant uniformément réparties, la tête de vis ne subit aucune déformation ni détérioration.

Pour une vis à bois dont la tête n'est plus qu'un souvenir, ou un piton cassé à ras dans l'acajou flammé d'une chambre d'atelier, c'est une véritable opération chirurgicale qu'il faut entreprendre. Prendre un bout d'une baleine de parapluie de 5 à 6 cm, dont la section est en U. Aiguiser une extrémité en pointe et monter dans le mandrin d'une petite perceuse électrique. En la piquant autour de la vis et en faisant tourner pas trop vite, ce petit outil va creuser une gorge très fine tout autour et petit à petit la vis ou le vieux clou se trouvera déchaussé. Il restera à rendre le trou parfaitement régulier et à le boucher d'une petite cheville en respectant bien entendu l'orientation du fil du bois.

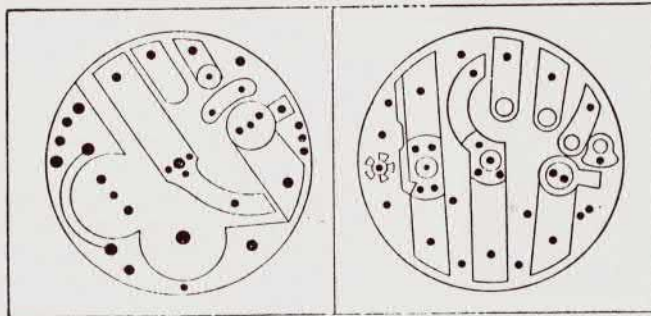


Dans les cas très durs de vis rouillées, le contact d'une tige de fer chauffée au rouge (Un petit fer à souder électrique suffit parfois...) parvient généralement à désagréger la rouille. Un petit coup sec d'un marteau d'horloger sur le tournevis aide à dégager la vis de sa gâchette.

Dans le cas désespéré d'un assemblage de pièces en laiton solidarisées par de vieilles vis en acier, se rappeler que l'eau de Javel détruira complètement les parties ferreuses sans trop attaquer le laiton. (Cela prend plusieurs jours...)

Banc aux vis (fig. 15).

Lorsque l'apprenti saura limer plat pour faire sa table,
Tourner pour faire les pieds,
Faire des tarauds pour tarauder les trous des pieds,



A remontoir A clef

Fig. 15. — Banc aux vis

Faire des forets pour percer les trous,
il pourra alors commencer à faire son banc aux vis.

Revenons en aux vis normales, celles que l'on peut extraire sans douleur. Pour ne pas les perdre et surtout savoir où les remettre lors du remontage, constituons nous un "banc aux vis" dans la pure tradition horlogère, ou pres

que... Sur une petite plaque de polystyrène expansé, collons une feuille de papier épais. Esquissons le schéma de la pièce d'où proviennent les vis et faisons une petite incision à chaque position de vis. Une fois cette dernière enlevée de sa position réelle, on la pose dans le trou qui lui correspond dans le banc aux vis improvisé. Il est bon de numéroter au fur et à mesure l'ordre dans lequel elle a été enlevée, ce qui favorisera grandement le remontage.

Quand toutes les vis du mécanisme se trouvent sur le banc, on peut les maintenir par un adhésif en ruban transparent.

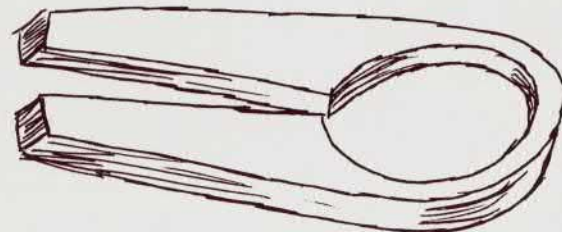
Si le remontage doit être différé, on pose sur le banc aux vis un autre morceau de polystyrène de même taille que l'on maintient par un élastique.

S'il s'agit d'un vieux Leica et que le remontage vous fait peur, mettre le tout dans une boîte à chaussures et me l'envoyer. D'avance, merci.

Il n'y a pas que des vis classiques qui rendent la vie impossibles aux collectionneurs. Il y a des vis qui n'ont pas de fentes ou presque... En général, elles ne sont que modérément bloquées, et on peut en venir à bout en appuyant dessus avec le pouce (ou un petit cylindre de bois) par l'intermédiaire d'un morceau de caoutchouc tiré d'une chambre à air, et en imprimant le mouvement de torsion adéquat. (Chambre à air de vélo de course pour les petites vis, de gros camion pour les très grosses). C'est de cette façon aussi que l'on peut démonter des barillets d'objectifs n'ayant pas de prise sur les cotés.

Pour les vis disposant de deux trous à la place de la fente, éviter le compas ou la paire de ciseau pour tenter de dévisser... Le moyen le plus sûr est de se faire un petit outil spécial à partir d'un bout de tube, en alu, laiton ou acier ayant le même diamètre que l'entr'axe des trous. On peut aussi partir d'une lame plate de la largeur de la tête de vis et en limer l'extrémité pour dégager deux tétons du diamètre des trous et de même écartement. Là aussi une petite goutte de colle sur chaque tétons évitera tout ripage.

Les gros boulons cylindriques ou les barillets classiques justifient une autre approche. Dans un rectangle allongé de cette matière bakélisée qui servait autrefois d'isolant, un peu plus large que la pièce à démonter, faire un trou du diamètre exact et parfaitement droit. Fendre la queue et arrondir l'extrémité. Voilà une pince qui viendra à bout des filetages les plus résistants. Il est possible d'attaquer des pièces d'un diamètre plus petit en intercalant là aussi un petit morceau de chambre à air de l'épaisseur nécessaire.



Un dernier conseil : Avant de trop forcer sur une tête de vis, n'hésitez pas à vous poser la question de savoir si par hasard elle n'aurait pas un "pas à gauche"... En réalité, cela ne dépend pas du hasard, mais est prévu pour éviter le dévissage spontané en usage normal. Un petit moment de réflexion peut éviter bien des déboires.

Le Bel Américain !

Le FOTON BELL & HOWELL

Par François VIAL

Dans la très abondante production de l'industrie photographique américaine qui s'épanouit après la guerre, au milieu de nombreux modèles très classiques et d'intérêt moyen, sont heureusement apparues quelques étoiles de première grandeur : celle dont je voudrais rappeler le souvenir à nos chers lecteurs, naquit un jour dans l'Illinois à Chicago aux établissements BELL & HOWELL : il s'agit du très bel appareil FOTON 24x36.

Un peu comme une supernova, sa carrière fut bien courte, à peine deux ans, de 1948 à 1950, mais si cela contribue aujourd'hui à sa rareté et à sa cote toujours élevée, ses mérites sont toujours bien réels même après 43 ans d'âge !

Il faut dire que depuis 1923 les établissements Bell & Howell possédaient déjà de longue date l'expérience, les moyens, la capacité des vieux fabricants. Leur réputation sur le marché est à la fois excellente et solide - dans le domaine du cinéma notamment les caméras et projecteurs Bell-Howell font autorité tant dans le monde des amateurs que dans les milieux professionnels.

Dans le département "Photo", sous la marque Bell-Howell était assurée la distribution des appareils bien connus "Stéréo-Colorist et Stéréo-Vivid, mais il faut dire que ces modèles (équipés d'objectifs Rodenstock et Steinheil) étaient fabriqués en Allemagne.

De même, l'original demi format 18x24 mm "DIAL 35" à moteur était fabriqué par le japonais CANON.

Seul un essai qui ne fut pas très concluant fut tenté par le lancement d'un petit 4x4 de grande diffusion sur film 127, baptisé "Electric Eye" dit "l'INFAILLIBLE" à diaphragme automatique et objectif à mise au point fixe. C'était bien là une réalisation maison, mais sans comparaison avec le très beau FOTON qui nous occupe aujourd'hui.



Il s'agissait là d'un appareil assez volumineux, aux arêtes arrondies chromées de très belle finition. Le corps en fonte d'aluminium recouverte de cuir "plastique" brun fauve donne une impression de robustesse et de luxe.

A cet égard, par exemple, on remarque un compteur d'images circulaire très lisible avec une aiguille rouge protégée par un verre épais.

Au premier coup d'œil, on pourrait trouver à l'appareil une certaine ressemblance avec l'Univex Mercury 18x24 mm, qui apparaissait sur le marché à cette même époque, mise à part la bosse du capot supérieur due à l'obturateur rotatif très particulier de l'Univex. Mais la ressemblance s'arrête là et on pourrait plutôt trouver au Foton une parenté avec le célèbre ROBOT, quoique le format soit bien ici le 24x36 classique.

Le FOTON Bell & Howell : A noter la surabondance de gravures sur l'objectif.

L'obturateur est très complet : 1 seconde, 1/2, 1/5, 1/10, 25, 50, 100, 250, 500, 1000 et pose. Il est du type focal plane, comprend quatre lamelles métalliques se déplaçant dans le sens longitudinal de l'image, ce qui est somme toute assez courant, mais il comporte en plus un système de déclenchement accéléré.

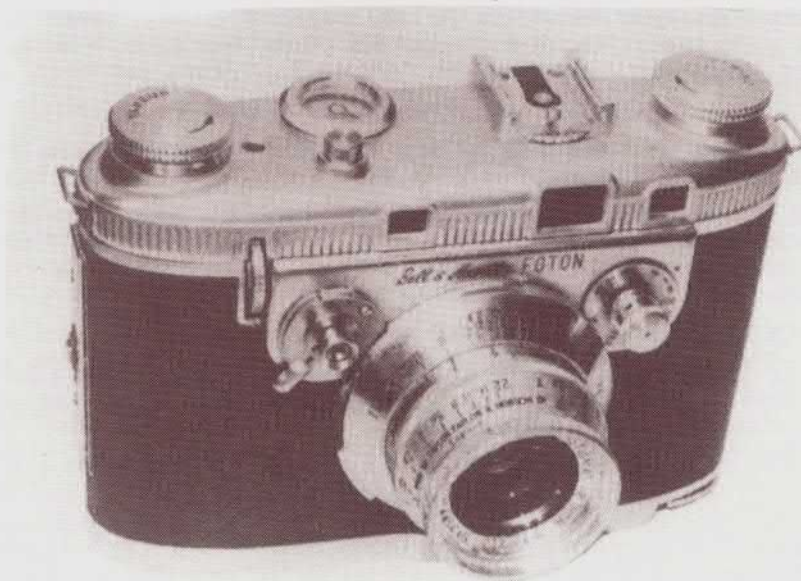
Un remontage du moteur assure, avec l'avance du film, la prise de vue "en continu" de douze à quinze images. On peut au choix, par exemple, opérer vue par vue, ou réaliser cinq vues par seconde !

La prise de vue accélérée s'obtient par un appui continu sur le poussoir de déclenchement se trouvant sur la façade avant.

A noter que l'obturateur comporte dès cette époque la synchronisation pour le flash par le système de contact par la griffe sabot.

Tout à côté du bouton de déclenchement se trouve la mollette crantée de mise au point qui rappelle celle du Contax, l'ensemble est bien étudié pour une réelle rapidité de manœuvre.

Cette mise au point s'opère par déplacement de la monture hélicoïdale de l'objectif, de 3 feet et demi (1 m) à l'infini. L'objectif interchangeable est couplé à un télémètre classique à oculaire séparé. L'objectif standard est l'anastigmat COOK AMOTAL de TAYLOR-HOBSON de 50 mm ouvert à F : 2.



Autre vue du FOTON montrant le "hot shoe" pour le flash.

Particularité très rare, l'objectif porte deux graduations pour l'échelle des diaphragmes. En effet, suivant la nouveauté de l'époque, on avait pensé apporter une précision plus grande dans l'évaluation des ouvertures en tenant compte de la perte de lumière effective résultant de l'absorption des verres, notamment dans les formules à éléments multiples, et des pertes dues aux réflexions parasites inhérentes à toute construction optique. Ainsi l'Amotal est ouvert à F : 2 d'ouverture théorique et seulement F : 2,2 à l'ouverture T.

La généralisation des traitements internes des objectifs fit abandonner ce système.

On peut remarquer la fidélité de la maison Bell-Howell à l'opticien TAYLOR-HOBSON. Déjà en 1923, la toute première petite caméra d'amateur, la "FILMO" était équipée d'un objectif F / 3,5 de 25 mm de cette firme. Fidélité d'ailleurs toujours actuelle !

Le chargement de l'appareil avec les cartouches standard 24x36 ne présente aucune difficulté grâce à son dos ouvrant à charnières. Le nettoyage en est également facilité.

La fabrication se poursuivit près de deux années jusqu'en 50 et atteignit environ 17 000 unités. Les ventes furent difficiles en raison de son prix très élevé, autour de 700 dollars en 1948 !

Certes les performances de l'appareil et la qualité de sa fabrication pouvaient peut-être justifier ce prix très excessif, mais la concurrence était là !

Les dures lois du marché incitèrent le fabricant à réduire son prix à 500 \$ au bout de quelques mois, mais cela ne suffit pas à assurer la survie de ce très intéressant modèle.

Heureusement aujourd'hui il n'est pas oublié et fait toujours, et à juste titre, la joie et la fierté des collectionneurs avisés autant que chanceux qui le possède.

Note de la Rédaction : l'auteur s'excuse de ne pouvoir présenter une photo de meilleure qualité, n'ayant jamais eut le plaisir de posséder un de ces merveilleux FOTON. Ce qui prouve que la possession n'est pas indispensable pour rêver. Pour pallier à ce manque, les amateurs pourront toujours se reporter à la photo du mois du juin du calendrier CYCLOPE pour admirer une splendide représentation de cette appareil fabuleux.

Ne manquez pas Cyclope,

"CYCLOPE",
30140 - MIALET, FRANCE
TEL: 66 85 01 24 FAX: 66 85 00 24

Cyclope vous manquerait!

C'est du joli !

Notre ami Yves JOLY, par ailleurs passionné par les SEMFLEX, a bien voulu nous faire partager quelques souvenirs de son trop bref passage (du 5 janvier 59 au 19 février 1960) à la plus importante fabrique d'appareils photo française. Puisse ce premier article être le début d'une longue série où tous les "anciens" et leurs souvenirs seront les bienvenus.

"Optiques de Précision de Levallois"

« Après 27 mois d'un service militaire qui me parut long, après un passage éclair à la C.S.F qui deviendra par la suite THOMSON, me voici employé dans la mythique O.P.L.

Cette embauche devient rapidement houleuse, juste pour quelques petites remarques à propos de la conception du FOCAFLEX, (Taille, cinématique, objectif fixe) où l'emploi du mot "CAMION" fit paraître ma conclusion un peu trop brutale. Malgré le recul, les trente années passées ne m'ont pas fait changer d'avis.

Quoi qu'il en soit, cette société correspondait à mes ambitions de jeune dessinateur.

Le Bureau d'Études se composait d'une quinzaine de personnes, et s'articulait de la façon suivante : Deux ingénieurs, un responsable des études, un secrétaire et pour le reste, une hiérarchie de dessinateur allant du dessinateur d'exécution au dessinateur principal.

Peu de ces personnes avait connu l'époque de l'étude des FOCA, la moyenne d'âge étant assez basse, et les "liasses" FOCA transférées à Chateaudun depuis déjà pas mal de temps. Précisions importantes pour les collectionneurs pointilleux (et déçus...) Seules quelques mises à jour d'accessoires périphériques aux FOCA "STD, PF, U" se font encore à Levallois, dans le seul but de ne pas perturber le centre de production en grande série. A cette époque, j'ai eu à me pencher sur le MIROPLAR de 500 et sur la chambre "MICROFOCA droite". Le "micro" reste un doux euphémisme attendu la taille et la masse de l'engin...

Le seul "produit" photographique grand public créé en cette période est un projecteur de diapositives, et dans mes souvenirs il ne ressemble ni au projecteur AUDAX, ni à son cousin REALT.

L'activité du B.E. de Levallois était alors orientée "optique instrumentale" à vocation militaire, scientifique et industrielle, ce qui, dans ces spécialités, va du télémètre au réfractomètre à confiture (pour déterminer la teneur en sucre), en passant par "l'Astrolabe Impersonnelle DANJON", le diviseur optique de machine outil et bien d'autres... (Cette activité devait paraître aux yeux des techniciens de Levallois plus noble que la partie photographique car il n'était pas rare de les entendre dire "Foca-caca" à propos des fabrications de Chateaudun.)

PETITES HISTOIRES

1938 - Sortie du système PRISMOR, élément clef qui a ouvert un chapitre inattendu de l'histoire de la photo.

En effet, à la fin de la séance de juin 1939, de la Société française de Photographie présidée par M. le Duc de GRAMONT, je fis une petite conférence sur le système PRISMOR, permettant la photo de très pres, avec le Leica, sans erreur de parallaxe ni de mise au point.

M. le Duc de GRAMONT particulièrement intéressé me met dans ses confidences : « J'aimerais que mon Usine O.P.L. sorte un appareil photo moderne, ne pourriez-vous pas superviser mes ingénieurs pour les mettre sur la voie d'un appareil vendable? » J'acceptai avec joie. De 1940 à 1950, presque tous les jours, j'ai cherché à faire comprendre aux techniciens de Levallois l'intérêt du problème attaché au chapitre du petit format. J'ai dû beaucoup lutter, je n'ai pas toujours été compris.

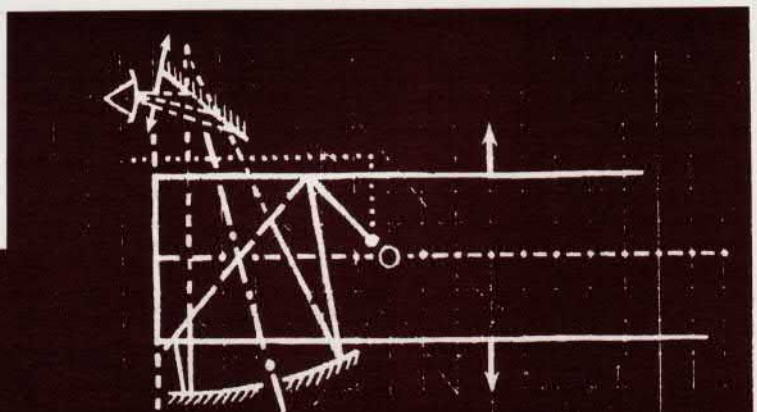
Une preuve : M. DODIN (Opticien sensationnel) me montre un jour son viseur Rolleiflex modifié, la partie centrale du verre dépoli avait été enlevée pour être remplacée par deux petits prismes clairs. La coïncidence des deux images vues à travers les prismes donnait la mise au point correcte. Pas de coïncidence : mise au point à régler.

Reçu également par le Duc de GRAMONT, DODIN fut nommé conseil optique. Malheureusement, raille par les techniciens, il reprit sa liberté.

Aujourd'hui les fabricants de Reflex du monde entier payent des royalties à DODIN.

Fin 1942, nous avons mis au point, en équipe avec M. PETIT (ingénieur remarquable), le système utilisé aujourd'hui dans le Focaflex. Contre l'avis de tous, j'insistai pour le créer avec objectif interchangeable. Il a fallu 17 ans pour le voir sortir, juste au moment où la période facile et exceptionnelle se termine.

GRENIER est fier d'avoir des 1942 (il était alors conseiller technique chez O.P.L.) contribué à l'étude du FOCAFLEX. Si de nombreuses années se sont écoulées avant sa réalisation, l'idée première est demeurée et le résultat est excellent. Bravo Foca, merci l'équipe Petit-Dodin-Grenier.



Voici la reproduction du croquis de base fait en 1943 quand GRENIER conseillait OPL : simple document historique.

Notre point de départ était un schéma optique élaboré par le bureau de calcul (qui ne fait pas partie du B.E.), bureau sous la responsabilité de monsieur PETIT, "ingénieur remarquable" selon les propos de G. GRENIER. Personnage fabuleux en effet, allergique à l'électronique, mais capable de devancer sa machine à calculer de quelques chiffres. Cela nous impressionnait fortement, champions de la règle à calcul que nous étions alors.

Au B.E. le travail était intense, et la discipline de fer, mais cela n'empêchait pas toujours certains "dessineux" téméraires de faire quelques parties de morpions...

Un autre personnage de légende : Pierre SELME qui était très actif sur le microscope électronique, un des fleurons enviés de l'O.P.L.

De temps en temps, passait par le bureau d'étude un vieux monsieur tout de gris vêtu, le Duc de GRAMONT en personne.

Ce n'est pas par l'usine que j'acquis mon FOCA "U". Le personnel devait se contenter d'un seul appareil tous les dix ans, et d'ailleurs, les prix du commerce devenaient attractifs. C'était vraiment une politique commerciale d'un autre âge, tout comme l'obligation faite aux commerçants de fournir une photo de leur devanture pour avoir le privilège d'y exposer un appareil. Peut-être craignait-on de trop vendre !

Et vint le jour où je repris mon crayon de pèlerin, soit pour faire autre chose, soit pour améliorer mon salaire ou convertir les impies de la planche à dessin et apporter la bonne parole : On entre en bureau d'études comme on entre en religion.

Ma démission entraîna deux autres départs, dont le jeune "ingé" avec qui (ou pour qui) je travaillais. A l'occasion d'un entretien avec un patron très positif, il se vit offrir et la place de successeur et celle de gendre... indissociables. Cela n'aboutit pas, mais nous fit beaucoup rire. De plus, excellent photographe, comme le prouve les illustrations du FOCAGRAPHIE N° 49.

Il y a une dizaine d'années, un hasard professionnel me fit revenir en ces lieux chargés d'histoires, mais en temps que client cette fois. Depuis, le B.E. qui occupait l'angle des rues Chaptal et Kleber a disparu. »

Note de la Rédaction : Le reste du texte c'est trouvé effacé par un flot de larmes mais nous ne désespérons pas de pouvoir obtenir d'autres informations par le même canal (lacrymal).



OPTIQUE ET PRÉCISION DE LEVALLOIS

Société Anonyme au Capital de 280.000.000 de francs

MH/Cté/BOUCH. 102, Rue Chaptal - LEVALLOIS-PERRET (Seine)

Téléphone : PER. 79-40 8 lignes groupées
Adr. Télégr. : PRÉCIOPTIC-LEVALLOIS

Chèques Postaux C. C. 99450 PARIS
Réimmatriculation au R. C. N° 54 B 8226

C E R T I F I C A T

Photofolies, une occasion pour recruter...

Il y a quelque temps, je prêtais un ensemble d'appareils au C.E. de Lacq pour agrémenter l'exposition des œuvres d'un certain nombre de photo-clubs régionaux. A partir de là, je fus recontacté par le responsable du photo-club ZOOM 64, intéressé à l'histoire de la photo et désireux lui aussi d'animer une exposition.

L'animateur de ce dynamique Photo-Club, ETCHE BARNE Francis, a réalisé, et auto-édité un ouvrage illustré de 450 de ses photographies sur un sujet bien méconnu, quoique assez typiquement français, "Thermalisme et Tourisme". Ce premier tome, sur les Landes, Aquitaine, Poitou-Charentes permet de découvrir une foule de détails tant sur le Sud-Ouest que sur le monde du Thermalisme et même les rhumatismes. (Parfait pour vos prochaines vacances !)

Cet ouvrage, disponible dans toutes les bonnes stations thermales au prix de 195 FF, est offert aux membres du Club pour 180 FF sur place (chez le trésorier), ou 200 F Franco. L'auteur travaille actuellement sur un second tome qui traitera l'Auvergne et le Centre.

D'autres manifestations ont attiré l'attention des médias sur les appareils anciens et nous valent quelques nouveaux adhérents et un certain nombre de coquilles...

Si vous réalisez ou si vous participez à de telles manifestations, demandez au trésorier un lot de prospectus-bulletin d'adhésion pour recruter de nouveaux membres...

montrer leurs images et de recevoir avis et conseils; une exposition sans vitrines de la collection d'appareils photos de M. Arnaud Daudax, dont certains datent de 1830.

pareils de collection. Parmi ceux-là, le premier Leica datant de 1936 ou une série de caméras 8 mm produites par un palois, Pierre Lévêque dans les années 50 à 60.

Ce sont quatre collectionneurs locaux et le club Nierce-Lumière de Gan qui ont ainsi contribué à cette exposition unique.

DIVERTISSEZ-VOUS

EN PROSPECTANT.

Suite (et fin) des précédents numéros.

La palme de l'insolite et même du bizarre est remportée, et pour longtemps par une dame, une voisine, qui m'appela de la Couture-Boussey, localité tout aussi célèbre par le panache blanc d'Henry IV que par la fabrication d'instruments à vent métalliques. Une très grosse bâtisse, entièrement close, était bordée de vastes terrains dont un tennis, le tout au fond d'un bois.

J'étais venu avec mon épouse, ayant remarqué qu'elle facilite les prises de contact. Nous fûmes reçus dans une pièce dont l'accès était obstrué par des meubles en désordre et des objets en vrac : les locaux étaient en voie de déménagement. Le tout respirait un encens de polar en série économique. Au cours de l'entretien qui s'établit rapidement, la maîtresse de maison conta à mon épouse l'histoire de son mariage qui couronnait ses activités de petite main dans la haute couture. Son mari pouvait lui prédire les évolutions de la situation planétaire, et la guidait dans ses achats les plus quotidiens.

Ceci n'aurait présenté aucun caractère particulier, si ce brave homme n'était décédé depuis cinq ans. Cet illustre savant, membre de l'Académie des Sciences, dont les écrits sont très recherchés, était un intime du Duc de Gramont, du Prince de Broglie, et d'un certain Albert Einstein qui lui avait dit :

- J'ai fait la Relativité de la Particule, je te laisse celle du Génome Associatif.

Notre hôtesse, dont l'époux avait dirigé, entre autre un important laboratoire de recherches à Boulogne, vendait, sous le regard de l'illustre défunt dont le portrait relevait la tapisserie délavée, une série de splendides microscopes binoculaires, ultramodernes dans les années 40. Là s'arrêtait, hélas, son fantasmagorique feuilleton. Nous avions suscité sa magnanimité, et elle nous laissait les instruments, avant de quitter les lieux, à seulement deux mille francs la bête.

Passons aux obstinés :

Ce collectionneur de la Croix-de-Berny vend un Foca III, qu'il dénomme III L, quoique dépourvu de levier, car l'O.P.L. à ce sujet s'obstinait à persister dans l'erreur.

Ce régnicole du Pays de Cau, me téléphona plus de sept fois.

- J'ai un appareil très rare, très ancien.

Si vous n'en voulez pas, les américains vont l'avoir !

- De quoi s'agit-il ?

- Je ne peux dire, je n'y connais rien, mais il est certainement très ancien.

- Avant 1914 ?

- Je ne sais pas, je n'y connais rien.

Mais si vous ne le prenez pas, c'est les américains qui vont l'avoir.

- Y a t'il de nombreuses lentilles sur la face avant ?

- Oui, je crois.

- Combien ?

- Je ne sais pas, je n'y connais rien, vous verrez bien, m'affirme mon correspondant, qui me donne alors son adresse, trop lointaine à mon gré.

- Il est grand, petit ?

- P'têt ben ! (On est pas normand impunément...)

- Il est propre ?

- Impeccable !

- Lisez m'en les inscriptions.

- C'est trop rouillé, mais, décidez-vous.

Si vous ne le prenez pas, les américains vont l'avoir.

Les américains ont du finalement l'avoir, c'est pour cela qu'ils sont si fiers !

Un autre appel, du Loiret cette fois :

- J'ai le premier projecteur des frères Lumière, un appareil Schwartz-Schrambach, que je vous apporte à l'instant. Combien m'en donnez vous ?

- Je ne suis pas spécialiste, il faut que je consulte mes catalogues.

- Comment ? Vous mettez des annonces, et vous n'êtes pas capable d'annoncer la couleur ! Vous n'êtes qu'un Charlot !

Je me fais tancer d'importance, et coupe brusquement la communication.

Quarante huit heures plus tard, à la foire d'Azay-le-Rideau de l'année 92, je reconnais le même personnage, car il me propose une nouvelle fois, mais plus aimablement, le Schwartz-Schrambach. Aucun exposant n'accepta de se déplacer jusqu'à son véhicule, pourtant remis devant la halle, pour admirer cette merveille.

Il sera bon de clore cette petite chronique, en contant mes explorations à travers la jungle des adresses. On croit que les lotissements lointains dans les villes nouvelles sont des pièges

PANORAMA des prochaines FOIRES

JUILLET 1993

- 4 MERSCH "Photokino V" de 10 à 17 h
Luxembourg Chalet Mierscherbiërg - Rue de Colmar-Bërg - LUXEMBOURG

SEPTEMBRE 1993

- 5 ROUSSILLON 2^{ème} Marché de l'Occasion PHOTO - Terres d'Ocres Photo -
en Provence Place de la Poste - 84220 ROUSSILLON - ☎ 90 05 12 72
- 5 ROUEN 3^{ème} Marché RÉTRO-PHOTO à la halle aux toiles.
76000 L'IMAGERIE ROUENNAISE - 22, rue Francis YARD - 76000 ROUEN
☎ 35 98 12 72 - Fax 35 15 21 06
- 12 PERPIGNAN "Visa pour l'image", Festival du Photo-Journalisme.
Pyrénées-orientales. Bourse aux Appareils Photo : Occasion et Collection.
- 19 BIARITZ "Cote Basque Photo". Salle de la rotonde, Casino Bellevue
64200 Contacts : MM. Tournaud et Vandaele - 15, rue de la Poste
☎ 59 59 30 93 FAX: 59 25 48 28.
- 19 CHABEUIL Foire à la PHOTOGRAPHIE. ☎ 75 70 37 07
Drome
- 26 HANNOVER SHP Blumenau 88 5POB 761022) D-2000 HAMBURG 76
☎ 40 2512130 Fax 40 2506884

OCTOBRE 1993

- 3 COLOGNE 3^{ème} Foire à la PHOTO - Stadthalle Köln-Mülheim (Townhall)
Allemagne Wiener Platz - 5000 Colgne - W-Germany Contact :
M. GRAHNER B. Schwinningstr. 77 - 5100 Aachen - Germany ☎ 2408/66 84
- 17 PARIS 16 PHOTOrama 93 Orphelins Apprentis d'Auteuil ☎ (1) 44 14 75 75
Expos Photo - Maison S^{te} Thérèse - 40, rue La Fontaine - 75016 PARIS
- 31 FLORENCE 2^{de} Foire Photo-Collection ☎ 39-55-73 98 070
Italie M. MAGINI G. - via Maso di Banco 46 - 50143 Firenze - Italie

NOVEMBRE 1993

- 7 MONTGERMONT 5^{ème} Bourse aux Images Achat Vente Échange Appareils Photo
35760 Projection, Accessoires, Cartes Postales
"Ensemble" 2, rue de la Fougerolle - 35760 MONTGERMONT ☎ 99 68 83 50
- 14 DEUIL 13^{èmes} Rencontres PHOTO-CINÉMA de Club Niépce Lumière
la Barre M. GOMET A. - 15, allée des bouleaux - 95530 BRICE sous Forêt
☎ (1) 40 11 16 75 Fax (1) 34 19 74 45

Sous le marteau d'Ivoire Ventes aux Enchères...

- 9 Juillet Rencontres Internationales de Photographies d'Arles
"Photographies de XIX et XX^{èmes} siècles"
Daguerréotypes stéréoscopiques (~1850) - nus artistiques
Étude M^{lre} F. Fleck - Marseille ☎ 91 85 08 97 Fax 91 49 42 08
Expert M. Benarroche ☎ 42 27 75 73 Fax 42 27 20 28 - Aix en Provence

AUCTION TEAM KOLN

Breker - The Specialists
Bonner Strasse 528-530
P.O. box 50.1168
D-5000 Koeln 50 Allemagne
☎ : 49 221 387049 FAX : 49 221 374878.

6 Novembre : Photographica & Film

Date limite pour vendre
1^{er} septembre 1993



**PHOTO
VERDEAU**
OCCASION ET
COLLECTION
14, PASSAGE VERDEAU
75009 PARIS
TÉL. : 4770 51 91

FOCA de la Marine Nationale

Récapitulation de
l'enquête du N° 51

N° M.N	Type	N° O.P.L.	Localisation
119	PF2b	49.450 B	(j1P)
152	PF2b	?	Catalogue VIAL
160	PF2b	51.146 B	(j1P)
202	PF2b	93.180 B	SAUDAX "S-M"
213	PF2b	90.041 B	HEIMFER C Synchro
217	PF2b	58.562 B	(j1P)
220	UR	202.7xx R	(j1P)
225	UR	213.800 R	Bièvres 93
229	UR	202.848 R	(j1P)
238	UR	202.373 R	(j1P)
240	PF2b	308.546	(j1P)
258	PF2b	?	(j1P)
260	PF2b	308.751	B.93 le plus haut N°
271	PF2b	308495	(j1P)
278	PF2b	308798	(j1P)
288	UR	202.373 R	HEIMFER C
292	PF2B	308.992	SAUDAX A
297	PF3	308.995	(j1P)
303	UR	207.683 R	(j1P)
327	UR	213.779 R	(j1P)
330	UR	215.826 R	(j1P)
333	UR	215.944 R	(j1P)
347	UR	215.837 R	(j1P)
352	UR	215.829 R	(j1P)
358	UR	202.782 R	HEIMFER C "S-M"
367	UR	215.976 R	Bièvres 93
375	UR	215.824 R	SAUDAX A
386	UR	216.356 R	Bièvres 93
395	UR	216.272 R	Musée de Bièvres
396	UR	216273 R	(j1P)
399	UR	216.346 R	BANDELIER G
411	UR	216.423 R	(j1P)
414	UR	202.574 R	Bièvres 93
417	UR	215.892 R	Bièvres 93
438	UR	216.022 R	(j1P)
443	UR	216.305 R	Bièvres 93
460	UR	213.822 R	(j1P)
495	URC	?	WEBER R
534	URC	1.001.582	HEIMFER C
538	URC	1.001.469	(j1P)
560	URC	?	WEBER R
571	URC	1.001.358	300 Leica Copies

* "S-M" Monture "sous-marin" à 5 rainures, bronze de 15 mm

Tableau établi à partir des réponses reçues, et surtout d'après l'enquête de Jean Loup PRINCELLE parue dans CYCLOPE.

La recherche des numéros encore manquants continue...

Pas moins de sept Foca de la Marine Nationale étaient disponibles à cette dernière foire de Bièvres...

Il ne semble pas y avoir de N° inférieur à 100. Ce qui laisse supposer moins de 500 exemplaires livrés.

PHOTO MULLER

17, rue des Plantes
75014 PARIS
Tél. (16-1) 45 40 93 65

à 5 mn de Montparnasse

Envoi sur toute la France
Frais d'expédition + 50 F (quantité limitée)

Promo des Optiques
TOP NIVEAU

TOKINA ATX MANUEL FOCUS

TOKINA ATX F4 - 100-300 manuel focus
disponible en NIKON AIS - MINOLTA MD
(valeur 5280) **3560 F**

TOKINA 5.6 - 400 SD
dispo en NIKON AIS ou MINOLTA MD
(valeur 2690) **2150 F**

TOKINA ATX AUTOFOCUS

3.5 - 20.35 disponible MINOLTA AF-NIKON AF
(valeur 2350) **1890 F**

2.8 - 28.70 disponible CANON EF
(valeur 2280) **1370 F**
2.8 - 80.200 S.D. disponible - MINOLTA AF
(valeur 5290) **3970 F**

CANON EOS 1000 F
+ 3.5-80 EF
1990 F



CANON EOS 1000 F
+ 3.5-105 EF
2490 F

CANON FD 1.4-50 promo **990 F**

CANON R 8-500 + étui **3990 F**

Mamiya RB 67 boîtier nu **1200 F**

Pied professionnel Culmann TITAN CT 400 avec dolly
(valeur 5376) envoi SERNAM port dû **1990 F**

TOKINA ATX 2.8 - 24 - 40, dispo en Min MD ou Nik AIS
(valeur 2870) **1435 F**

TOKINA à miroir 8 - 500, dispo en OM - PK - NIK - CAN
Min MD (valeur 3150) **2180 F**

MINOLTA à miroir :

RF 5.6 - 250 (valeur 3190) **1840 F**

RF 8 - 800 (valeur 16590) **3870 F**

Chambre INKA 4x5 incl. (équivalent SINAR) avec banc
500 mm - dos dépl. - viseur (valeur 24450) **12000 F**

KONICA TC-X avec 1.4-50 (valeur 1475) **995 F**

K 1000 avec Tokva 28.70 macro promo **1190 F**

KONICA TC - X avec 35.70 (valeur 1780) **1290 F**

NOUVEAUTE : Soufflet autofocus Novoflex **N.C.**

LE COIN DES AFFAIRES

PELLICULES

Diapositives

12 AGFACHROME CT100 135-36 pér. 10-92 **220 F**

10 FUJICHROME RF50 135-36 pér. 6-93 **280 F**

Noir et blanc

10 AGFAPAN 100 135-12 pér. 7-93 **100 F**

5 ROULEAUX 5 m FP4 11.93 le lot **150 F**

10 ILFORD FP4 135-36 pér. 3.95 **230 F**

Negatif couleur

10 SCOTCH COLOR 100 135-12 pér.4.94 **100 F**

10 PERUCOLOR 100 135-24 pér.11.93 **130 F**

10 AGFACOLOR XRS-400 135-36 Vues pér.2.93 **195 F**

10 AGFACOLOR XRS-200 en 120 pér. 1.94 **160 F**

10 AGFACOLOR XRS-400 en 120 pér. 6.93 **160 F**

Plan-films 4x5 inch, noir et blanc

10 X 10 HP5 + pér.9.92 (le lot) **220 F**

2 X 8 POLAROID 554 PER 3.93 **140 F**

Livrés en emballage d'origine, garantis 1 an.

Super Promo Compacts

Konica MS 40

OLYMPUS MD2 (valeur 490) **290 F**

OLYMPUS TRIP AF super (valeur 590) **390 F**

OLYMPUS AM 100 (valeur 890) **550 F**

MINOLTA AF-SP tout temps (valeur 990) **590 F**

RICOH FF 9S (valeur 990) **650 F**

OLYMPUS AF 10 Twin (valeur 1160) **690 F**

OLYMPUS AFI super (valeur 1100) **820 F**

KONICA MS 40

anti-choc tout temps (valeur 1490) **890 F**

Ouvert du mardi au vendredi

de 9 h 30 à 12 h 30 et de 14 h 30 à 19 h 15

Samedi de 9 h 30 à 13 h 00 - 14 h 30 à 19 h 15

Bus 28 - 58 - 62 - Métro : Alesia ou Pernety

SELECTIONNE PAR « PARIS PAS CHER 93 »

Collectionneur cherche soufflets cuir noir pour pliants 6x9 genre PONTIAC 45
Monsieur VIAL François - La BASSE - 42590 Saint PRIEST la Roche

A vendre : Ecran "Stella" ; Projecteur Ciné ERICSON type E8 (10225)
YASHICA électro f LD4 Japan Camera. S'adresser à :
M. M^{me} FABRE Henri - 40, Boulevard de la République - AGEN ☎ 53 68 33 77

Recherche : Visionneuse et projecteur SIMDA. Objectif 500 à 600 mm pour 40x40 cm. Tous appareils curieux et miniatures. M. MARIN Gérard - 02290 RESSON le Long ☎ 23 74 29 06

Recherche : Tickets de cinéma anciens et modernes.
M. VRIELYNCK Robert - Prins Leopoldstraat 2 - 8310 BRUGGE St. KRUIS - BELGIQUE ☎ (050) 35 50 22

Recherche : Appareils photo tout petits, belles caméras 9,5 - 16 - 35 mm, détectives en bois non gainés. Téléphoner à monsieur MARIN Gérard ☎ 23 74 29 06

Achat Vente Échange : FILMS de Cinéma pellicules 8 mm, Super-8, 9,5 mm, 16 mm toutes époques.
LIBRAIRIE Cinéma et Photo. AFFICHES de films. Liste de recherche et de vente : écrire à
Monsieur NOUCHY Michel "Les Miquelots" 5, allée L.A. de Bougainville - 33260 LA TESTE de Buch

Recherche : Appareils Stéréo Jules RICHARD : HOMÉOS, HOMÉOSCOPE, ainsi que tous documents originaux sur cette société. Faire offre à :
Monsieur PERIN Jacques ☎ (1) 44 73 47 53

VENDS : HISTOIRE de la PHOTOGRAPHIE de Raymond LÉCUYER Relié dos cuir excellent état
PENTAX Auto 110 avec 2,8/50 - 2,8/24 - 1,8/14 et étui. Le tout état neuf.
KOLIBRI ZEISS avec Tessar 3,5/50 et étui cuir d'origine. Excellent état
Monsieur BLANC R. - BEAUREGARD - 03310 VILLEBRET ☎ 70 03 14 27

CHERCHE : Pièces pour chambre HORSMAN Multiformat 980. Contacter :
Monsieur CHAPOUTAT Jacky - 22, avenue L. AUBIN - 26250 LIVRON ☎ 75 85 50 51

AUTO-ÉDITEUR vend son livre "THERMALISME et TOURISME" (Landes, Aquitaine, Poitou, Charentes)
Format 21x29 - 224 pages - 438 photos. Prix : 195 F (+ 27 F de port) Contacter :
Monsieur ETCHÉ BARNE Francis - 6, place Paul CEZANNE - 64150 MOURENIX- Ville nouvelle

CHERCHE : Documentation sur Leica série M avec moteur électrique ainsi que boîtier, même épave.
Monsieur DARROUX Claude - 64, boulevard de l'Oussère - 64000 PAU ☎ 59 92 84 37

AVENDRE : 42 livres sur la Photographie - 160 Revues de PHOTO - 7 Appareils photo de collection un lot de petit matériel photo - 30 Policiers édition F. BEAUAL. Liste(s) contre enveloppe timbrée à Monsieur MIELLE A. - 7, rue Pierre LOTI - 68200 MULHOUSE ☎ 89 42 45 89

RECHERCHE : PHOTOGRAPHIES grand format du 19^{ème} et 20^{ème} siècle. Bel état. Tous sujets. Tous procédés. Pour COLLECTION. Monsieur LECOCQ Michel ☎ 94 46 59 12

RECHERCHE : Matériel SEM suivant : Standard 3,5 synchro-Compur (Costu) bouton à blocage Flor ou TN. Statif (Stare ou Acsta), Filtres polarisants baïonnette et emboîtement, Stabilisateur (Acbil), Poignée, Lumisem (Pouni ou Pem) Système Perchman (Poper, Popat). Documents, tarifs, factures, même photocopiés. Contacts recherchés avec amateurs de SEM.
Monsieur Yves JOLY - 33, rue des Côteaux
94100 Saint-Maur des Fossés ☎ (1) 42 83 22 08

RECHERCHE : Caméra Kodak 8/55 avec Objectif Angénieux 1:1,9 de 12,5 mm, ou tout autre équipée d'objectifs Angénieux d'origine.
VENDS : "CATALOGUE des CAMÉRAS FRANÇAISES" (200 modèles - 100 illustrations) 120 F + port.
Monsieur Patrice PONT PHOTO-SAGA Flassy
58420 Neuilly - Téléphone: (16) 86-29-63-13.
-*****-

CLASSIC CAMERA : Les lecteurs avisés qui ont souscrit un abonnement, ont pu lire dans le dernier numéro un grand article sur le Club Niépce Lumière. Avec en prime une photo de notre président Jean Paul tenant le stand du Club à la Foire de Bièvres 1992.

Ce luxueux magazine en couleur est dédié à 50 % au matériel Leica (absolument indispensable aux leicaïstes sérieux) mais parle aussi des 24x36 des années trente et des fabrications italiennes, bien mal connues en France.

L'abonnement pour un an (4 N°) est de 250 FF en eurochèques à faire parvenir à : EDITRICE PROGRESSO
Viale Piceno 14 - 20129 MILANO - Italie ☎ 02/715939
-*****-

ROUEN
HALLÉ AUX TOILES
8 A 18 H

DIMANCHE 5 SEPTEMBRE 1993

**3^è MARCHÉ RETROPHOTO
DE ROUEN**

LE RENDEZ-VOUS DES
COLLECTIONNEURS
DE MATÉRIELS
PHOTO-CINÉ
ANCIENS






ORGANISÉ PAR
L'IMAGERIE ROUENNAISE
22 RUE FRANCIS YARD
76000 ROUEN
TEL : 35 98 12 72
FAX : 35 15 21 06

Club Niépce Lumière

Association culturelle pour la recherche et la préservation d'appareils, d'images, de documents photographiques et cinématographiques. Régie par la loi du premier juillet 1901. Déclarée sous le N° 79 - 2080 le 10 juillet 1979 à la préfecture de la Seine-Saint-Denis.

Fondateur : M. BRIS Pierre 33, Rue Gambetta 83120 PLAN de la Tour ☎ (94 43 01 67)

Siège social au domicile du Président :

M. FRANCESCH Jean Paul Président	Résidence des Jardins de la SARRA 61, Rue Pierre AUDRY 69009 LYON ☎ (78 25 44 17)
M. CORDIER François Vice-Président	21, Rue Bréchan 69003 LYON ☎ (72 34 10 93)
M. MULLER Emmanuel Secrétaire	Le Potager de Diane 33, Allée des Roses 28260 ANET ☎ (37 41 43 13)
M. SAUDAX Arnaud Trésorier	19, Impasse l'Arrayo 64290 GAN ☎ (59 21 63 98)
M. GOMET Alain Conseiller	15, Allée des bouleaux 95350 SAINT BRICE sous Forêt Organisation "Foire de DEUIL" ☎ (1) 40 11 16 75 Renseignements et inscriptions Fax (1) 34 19 74 45

Adhésion

L'adhésion au Club Niépce Lumière couvre l'année civile, du premier janvier au 31 décembre. Elle est indépendante de l'abonnement au bulletin "Club Niépce Lumière"

Adhésion pour une année : 100F. (France et étranger)

Adhésion + les six bulletins de l'année civile : C.E.E : 250 FF Étranger hors C.E.E : 300 FF.

ARTICULEZ !

Nous pouvons utiliser directement vos articles à partir d'une disquette "trois pouces et demi" formatée "MS-DOS". Prévoir toutefois une copie de votre article en ASCII.

Les documents envoyés sont retournés aux auteurs. Aucune hésitations, devenez célèbres...

Un article donne droit à deux exemplaires, à notre reconnaissance et à l'admiration de tous...

PUBLICITÉ

Le tarif des insertions publicitaires est toujours le suivant :

- "Banderolle" : Huit lignes de haut sur toute la largeur : 200 FF.

- Différents pavés publicitaires : le sixième, le quart, la moitié et la pleine page.

respectivement : 200, 280, 500 et 950 FF. (Rajouter 18.6 % pour la T.V.A.).

Fournir une maquette de taille exacte pour du simili, homothétique pour tirage au trait.

Encart publicitaire lors de l'envoi du bulletin : 250 FF. pour un A4, 150 FF en dessous.

Jeux d'étiquettes autocollantes : 50 FF. Franco. (Contactez votre Trésorier.)

Vente des Anciens Bulletins :

La reliure des 40 premiers numéros du Bulletin (Dix ans du Club) est disponible au prix de 800 FF. Disponible dans les foires ou au domicile du trésorier. (840 FF Franco)

Les numéros de 2 à 40 sont vendus 20 FF pièce (+ 10 FF de port par envoi).

Les suivants 150 FF par année complète franco auprès du trésorier.

Banque : Crédit Lyonnais, Lyon Saint Just, Agence 1068 (☎ 78 25 37 27) Compte 79132A/38
ISSN : 0291-6479 CLUB NIEPCE LUMIERE - Montreuil

Publication

Directeur de la Publication "Club Niépce Lumière" : SAUDAX Arnaud

Imprimeur : Imprimerie Édition Graphiques PAU R.C. 71 B 74

Parutions : Six numéros par an : Février - Avril - Juin - Août - Octobre - Décembre

Prix au numéro : 40 F (Plus 10 FF de frais d'expédition par envoi)

(Disponibles au stand du Club dans les principales foires à la Photo de France.)

Abonnement : 6 numéros : 200 F C.E.E 250 F étranger Franco de port
3 numéros : 120 F 150 F

Les textes et photos envoyés impliquent l'accord des auteurs pour publication et n'engagent que leur responsabilité. Toute reproduction nécessite l'autorisation écrite du

Club Niépce Lumière

