



Club Niece Lumière



Le F.21
par
Paul
COLMAR

ATTENTION !

AVIS : « Le prochain article de Paul COLMAR "Tout feu, tout flamme" tombant sous le coup de la loi interdisant la publicité sur le tabac, seuls les abonnés à jour de leur cotisation 1993 pourront espérer recevoir un numéro du prochain bulletin, si toutefois ce dernier n'est pas saisie par la Censure. »

Club Niece Lumiere

13^{emes} RENCONTRES
PHOTO CINEMA

10 Octobre

DEUIL la Barre

19
93

Pour l'année 93,
offrez vous un
abonnement !

Cyclope

PHOTO MULLER
17, rue des Plantes
75014 PARIS
Tél. (16-1) 45 40 93 65

a 5 m de Montparnasse

Envoi sur toute la France
Frais d'expédition + 50 F. course limitée

LE COIN DES AFFAIRES

- Lot de 3 boîtes papier photoec 44M (perle) nr 1824
100 feuilles 1N1 + 1N2 + 1N4 300 F **ico 360**
- Zoom TOKINA SZX 35-70 macro 1/5 - 7 lentilles - one touch - poids 275 gr - filtre ø49 disponible en monture NIKON AIS - CANON FD - MINOLTA - OLYMPUS
Jamais vu 490 F
- Filtre de protection anti UV 60 F
- Reflex 24x36 entièrement mécanique K1000 noir
équilibré Pentax livré avec zoom 28-70 macro 1190 F
- Monopied metal Culman 4 sections de 54 cm à 1,58m
avec tête 2 mouvements poids 8° Dgr - fixation photo - vidéo rapide 380 F
- Complément vidéo grand-angle 2.55 et tête 1.5x
livré en ø45 et 49 290 F
- Doubleur de focale VVITAR pour Mamiya 645 990 F
- Doubleur de focale VVITAR pour RB 67 1300 F
- Flash autofocus Takara 4030 M332 disponible - Canon
EOS - Olympus - Nikon AF 495 F
- Télé Minolta à miroir 5.6 - 250 mm 1840 F
- Télé Minolta à miroir 8 - 800 mm 3870 F
- Planar T Carl Zeiss 1.4 - 85 MM cortax promc 5340 F
- fax bi objectif Seagull 4A - 103 avec sac 900 F
- Flash Topca 330 TTL 2 reflect NG30
compatible Minolta - Nikon - Pentax 380 F
- Mamiya RB 67 boîtier nu solide 1200 F
- Projecteur diapo 4.5x6 - 6x6 Maesix
expédition SERNAM port dû) 1390 F

Le PIN'S MULLER
réplique du
Pathé baby 1922 **40!**

- LOMO 135 M à moteur mécanique incorporé 280 F
- LOMO LCA automatique 310 F
- LUBITEL 166U 6 x 6-4.5.6 avec sac 230 F
- Cellule LENINGRAD 170 F
- ZENIT 11 complet avec sac 475 F
- ZENIT 12 XP complet avec sac 670 F
- ZENIT Automat 965 F
- ENSEMBLE CHASSE PHOTO SNIPPER
Zenit 12 - 50 - 300 mm - crosse d'épau 1 730 F
- filtres - coffret rigide fco 1 820 F

PELLICULES

Objectif Ø 42 à vis
HELIOS 40 1,5-85 mm avec filtres et étui
super lumineux, adaptable tous boîtiers 775 F

MITO 8-500 mm à miroir avec filtres
et étui, adaptable tous boîtiers 1 410 F

MITO 10-1000 mm à miroir avec filtres
et étui, adaptable tous boîtiers 2 350 F

21 MARS 1993

14^{ème}
FOIRE
A LA
PHOTO
A CHELLES



RENSEIGNEMENTS : 64 26 17 82

**ATELIERS PHOTO - ANIMATIONS PHOTO MODE - EXPOSITIONS
GALAS AUDIOVISUELS - FESTIVAL INTERNATIONAL MULTI-IMAGES
ACHAT - VENTE - ECHANGE : COLLECTIONS ET OCCASIONS
PRISES DE VUES AVEC MANNEQUINS (inscriptions par téléphone : 60.08.45.21)**

AU CENTRE CULTUREL DE CHELLES
Place des Martyrs de Châteaubriant - 77500 CHELLES

Le PIN'S MULLER
réplique du
Pathé baby 1922 **40!**

PELLICULES

- LOMO 135 M à moteur mécanique incorporé 280 F
- LOMO LCA automatique 310 F
- LUBITEL 166U 6 x 6-4.5.6 avec sac 230 F
- Cellule LENINGRAD 170 F
- ZENIT 11 complet avec sac 475 F
- ZENIT 12 XP complet avec sac 670 F
- ZENIT Automat 965 F
- ENSEMBLE CHASSE PHOTO SNIPPER
Zenit 12 - 50 - 300 mm - crosse d'épau 1 730 F
- filtres - coffret rigide fco 1 820 F

Objectif Ø 42 à vis
HELIOS 40 1,5-85 mm avec filtres et étui
super lumineux, adaptable tous boîtiers 775 F

MITO 8-500 mm à miroir avec filtres
et étui, adaptable tous boîtiers 1 410 F

MITO 10-1000 mm à miroir avec filtres
et étui, adaptable tous boîtiers 2 350 F

PROMO 24 x 36

- CANON EOS 1000 + 35x80 + flash 200E
+ poignet Pro - Sac tourne-tout 2 490 F
- MINOLTA X300 - zoom 28-70 - flash 1 630 F
- PRAKTIKA BMS 1.8-50 - sac 900 F
- MINOX 35 Touring (série limitée) 2 210 F
- Le plus petit 24 x 36 du monde 1 460 F
- TOKURA KOL25 avec 35-70-70-210 1 460 F
- KONICA TCX - zoom 35-70 1 780 F
- CANON T80 - zoom 35-70 1 930 F

DOUBLÉUR DE FOCALE AUTOFOCUS
TAMRON disponible. CANON EOS. MINOLTA DYNAX,
NIKON 860 F. Franco 910 F

SPECIALISTE LAMPES
pour projecteur - photo - one même très anciens modèles
Couleur négatif

- 5 AGFACOLOR XRG400 135-24 per. 6-91 70 F
- 10 POLAROID 200 ISO 135-36 per. 2-92 190 F

Diapositives

- 10 KODACHROME 100-435-24 per. 6-92 120 F
- 12 AGFACHROME CT100 135-36 per. 6-92 220 F
- LOT DE 6 AGFACHROME 100RS 135-36
- 3 en 24 vues per. 5-92 240 F

Noir et blanc

- 10 AGFAPAN 100 135-12 per. 7-93 100 F
- 10 ILFORD FP4 135-36 per. 3.95 230 F

REPRISE POSSIBLE de votre ancien matériel
sans obligation d'achat ESTIMATION GRATUITE

1 F la feuille en 18 x 24
Papier photo Noir et Blanc Baryte - ORWO
le lot de 200 feuilles 200 F **ico 280 F**

Ouvert du mardi au vendredi
de 9 h 30 à 12 h 30 et de 14 h 30 à 19 h 15
Samedi de 9 h 30 à 13 h 00 - 14 h 30 à 19 h
Bus 28 - 58 - 62 - Métro : Anklea ou Pernety

SELECTIONNE PAR - PARIS PAS CHER 92

Rencontre avec

Danilo CECCHI,

C'est à Bièvres que j'ai rencontré mon vieil ami italien, Danilo CECCHI, un architecte qui depuis plusieurs années s'occupe d'appareils photographiques anciens et modernes. Il a déjà publié chez HOVE, un excellent ouvrage sur les appareils reflex 24x36 Asahi PENTAX diffusé dans le monde entier. En Italie, il a publié chez PROGRESSO FOTOGRAFICO des plaquettes en italien, relatives à l'histoire des appareils LEICA, CONTAX, CANON, NIKON et MINOLTA. Actuellement, il collabore de façon très active à la réalisation d'un excellent magazine, CLASSIC CAMERA, édité par EDITRICE PROGRESSO et qui constitue le premier magazine italien spécialisé sur le matériel photographique de collection et plus particulièrement sur le matériel LEICA. En me présentant les premiers numéros de cette revue, Danilo m'a aussi fait part de ses espoirs et de ses projets... Je lui laisse la parole.

« CLASSIC CAMERA est le premier magazine italien réservé aux collectionneurs d'appareils photographiques, aux passionnés des appareils classiques et modernes. En Italie comme partout ailleurs, beaucoup de personnes utilisent le matériel moderne, mais il existe aussi beaucoup de monde qui s'intéresse au matériels d'antan. Les appareils très anciens, mais aussi les appareils d'il y a vingt ans...

En Italie, beaucoup de collectionneurs affectionnent plus particulièrement LEICA et ROLLEI, mais aussi NIKON et PENTAX. Parfois l'un d'entre eux écrit un livre s'il a la chance de trouver un éditeur italien téméraire ! Les autres, comme Rogliatti et moi-même sont obligés de publier en Angleterre ou aux Etats Unis. Le marché italien en la matière est limité pour ce genre d'édition trop spécialisée. Pour les magazines, c'est la même chose. Il existe bon nombre de publications photographiques qui consacrent une page ou deux au matériel ancien, mais jusqu'alors, personne n'avait osé éditer un périodique réservé à la collection Photo. Les italiens étaient obligés d'acheter des magazines étrangers, au demeurant très intéressants comme Cyclope ou Camera Beurs, mais rien à lire dans leur langue maternelle. Imaginez-vous que ni Hove ni Centennial-Photo-Service n'ont de distributeur officiel en Italie ? Et pourtant, c'est un marché intéressant !

Enfin, un éditeur courageux, Namias, le patron de PROGRESSO a décidé, avec le soutien de LEICA, de ce lancer dans l'aventure d'une publication réservée aux collectionneurs photo italiens et européens. Bien que les collectionneurs italiens soient relativement nombreux, il n'existe pas encore comme en France ou dans les pays Anglo-saxons, de Clubs pour les regrouper. En quelques mois, et quasiment sans publicité, nous avons recueilli plus de deux mille abonnements à la revue CLASSIC CAMERA, et nous espérons bien doubler ce chiffre.

Tu me dis que Classic Camera est un peu trop "LEICA" ! Tu as raison, mais la revue ne parle pas seulement de Leica. Avec Classic Camera, nous projetons trois objectifs : donner aux amateurs d'appareils photo anciens les informations qu'ils recherchent, ainsi qu'un guide de classification ; grouper les passionnés autour d'un magazine qui puisse servir de centre d'intérêt commun, et enfin faire connaître les appareils photographiques italiens que même les collectionneurs de la "Botte" ignorent.



En Italie comme ailleurs, il y a beaucoup de boutiques spécialisées en matériel photographique ancien et d'occasion. A Milan comme à Rome, à Florence comme à Venise, mais aussi à Ravenna, Bologna, Udine, Genova, Torino et Napoli. Les foires en matériel ancien et d'occasion se multiplient. Nous avons des foires un peu partout, surtout l'été. Certaines se tiennent régulièrement deux fois par an comme à Arezzo, fameuse ville de brocanteurs et d'antiquaires, où encore à Umbertide près de Perugia. Cette année, Florence aura la sienne qui se tiendra en automne. Ces foires attirent des centaines de personnes, des curieux, des touristes, mais aussi des amateurs et des collectionneurs. Il y a certes comme partout de vieux collectionneurs qui connaissent bien le marché, mais il y a aussi de nouveaux venus dans ce milieu, et ceux là, il faut les aider et les guider. Je ne connais pas trop les enchères, mais je sais qu'à Milan il y a un Rerum qui propose des collections. Les ventes sont parait-il nombreuses et les prix plus élevés qu'en France, mais moins qu'en Allemagne. Evidemment, cela dépend du type de matériel proposé à la vente. A Bièvres comme à Londres, j'ai rencontré des commerçants italiens... C'est de très bon augure pour les collectionneurs italiens, mais aussi pour la prospérité de CLASSIC CAMERA, en lequel je crois.»

Libres propos recueillis
par Jean-Paul FRANCESCH.

CLASSIC CAMERA

Paru en Italie il y a déjà un an, ce magazine est réservé aux collectionneurs photo. Il est édité par le groupe EDITRICE PROGRESSO de Milan (Viale Piceno 14) qui depuis un siècle publie le mensuel "PROGRESSO FOTOGRAFICO". Dans ce même groupe, l'on trouve l'édition Italienne de ZOOM et le mensuel TUTTI FOTOGRAFI.

CLASSIC CAMERA sort quatre fois par an et n'est distribué que par abonnement (250 FF). Il ne comporte pas de publicité et ses 48 pages, richement illustrées, en noir et blanc, mais aussi couleur, traitent des appareils photographiques, les anciens et les modernes, de leurs objectifs, des livres pour collectionneurs, des Foires, et de tout ce qui est en rapport avec le monde des collectionneurs photo.

La rencontre entre CLASSIC CAMERA et le Club Niépce Lumière était inévitable, d'autant que Danilo CECCHI, l'un des animateurs italiens de la revue et Jean-Paul FRANCESCH, le président du Club sont des amis de longue date qui souhaitent une étroite collaboration. La langue, entre latins, ne devant pas être un obstacle !

LACOUR - BERTHIOT

9, Rue Froissart, PARIS

Le plus Rapide
des

GRANDS ANGULAIRES

Angle garanti 96° 6 Lentilles collées

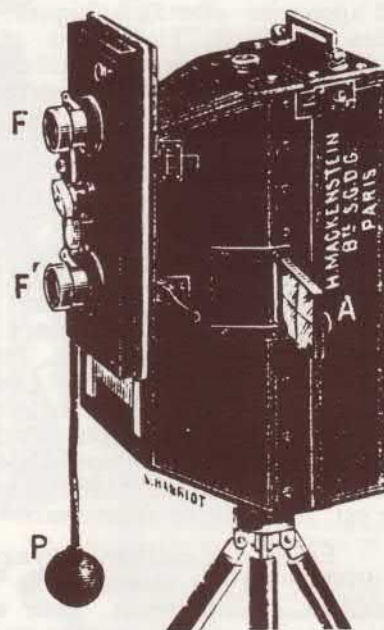
Ouverture F/6.8 Permet les plus

PÉRIGRAPHE

GRANDS INSTANTANÉS

EN VENTE

dans toutes les bonnes Maisons



A chaque
saison,
CYCLOPE à
la maison

30140 - MIALET, FRANCE.

TEL: 66 85 01 24

FAX: 66 85 00 24

Editeur / Rédacteur en chef
Patrick GHNASSIA

ABONNEMENTS ENVOIS PROTEGES
(Pochettes Carton 400 gr/m)

FRANCE	4 numéros	150 F
	8 numéros	240 F
INTERNATIONAL	4 numéros	200 F
	8 numéros	340 F
Internation. AVION	4 numéros	380 F
	8 numéros	680 F

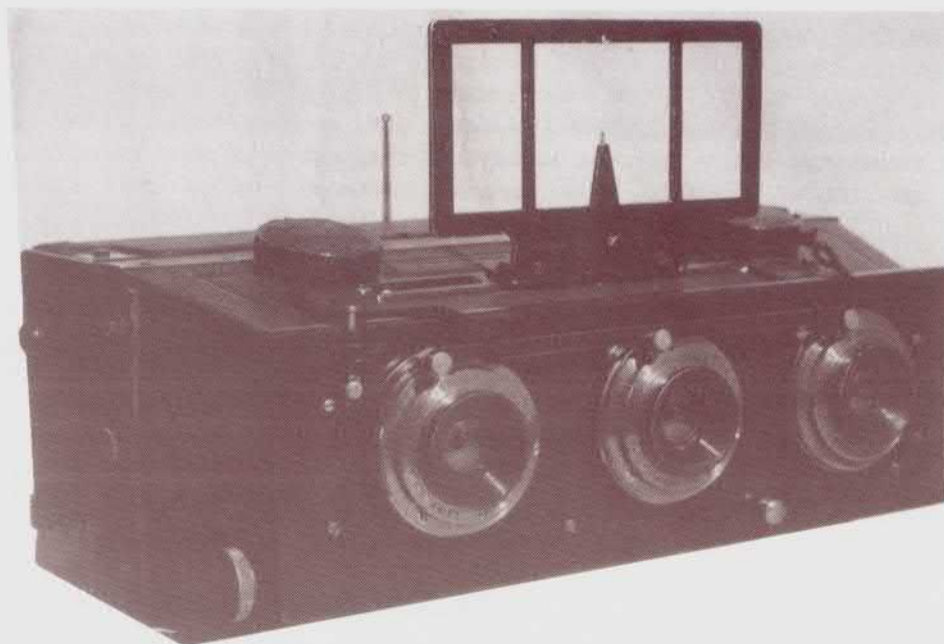
Une énigme riche en couleurs : la "TRI-JUMELLE" mélanochromoscopique

Par Maurice MIELLE 7, rue Pierre Loti à MULHOUSE.

Je voudrais présenter une jumelle MACKENSTEIN un peu particulière, puisque équipée de trois objectifs. Ce sont des "PERIGRAPHE" N° 2 Série VI^e portant les numéros : 46157, 46158 et 55703. Les distances entre axes sont de 60 mm. La mise au point se fait par un pignon engrenant dans une crémaillère et va de 1,5 mètres à l'infini. Les diaphragmes iris, commandés tous trois par une seule bielle vont de f 6,8 à f 32.

Derrière les objectifs se trouvent trois filtres en verre coloré, bleu, rouge et vert. A l'instar du Mélanochromoscope de Ducos de Hauron, cet appareil faisait de la sélection trichrome directe, mais sans utiliser de miroirs. Les fenêtres d'image ont pour dimension 58x60 mm pour celle du centre et 67x60 pour celles des bords. Les plaques, contenues dans un magasin à tiroir font 220x84.

J'ai bien trouvé dans ma modeste documentation des renseignements sur le modèle Stéréo classique, mais rien sur cette "tri-jumelle", et je fais appel au savoir des membres du Club pour lever le voile sur ce modèle pour le moins inhabituel...



Le Club s'associe à cette recherche et toute fourniture de renseignements sera récompensée par l'envoi d'un ancien bulletin au choix.

Cet appareil apparaît bien étrange. Il est indubitable qu'il est dans l'état où il a été conçu et construit. Le modèle était évidemment une jumelle stéréo 6x13. Le viseur est d'ailleurs celui d'une stéréo-panoramique, et peut glisser dans un rail, alors que la platine reste immobile transversalement, ainsi que les séparations des fenêtres à l'arrière.

Pour faire de la couleur, cet appareil avait de gros handicaps : l'écart entre les objectifs ne permet la reconstitution des couleurs que pour des sujets rigoureusement à l'infini, et sans doute encore plus grave, il n'utilise qu'un seul type de plaque pour les trois couleurs, qui reçoivent de surcroît la même exposition...

Pourquoi alors un constructeur aussi sérieux fit-il un appareil qui ne pouvait donner que de mauvais résultats ? La réponse probable est que dans les années 1900-1910, les constructeurs étaient restés des artisans et qu'ils se faisaient un point d'honneur à satisfaire le client, construisant sur plans ou sur simples indications. A cette époque aussi, les fabricants de plaques, même les plus grands, fournissaient à la mesure, avec un simple supplément de 10 %

Peut-être un "amateur", se piquant de connaissances scientifiques, a-t-il commandé sur mesure cet appareil pour vérifier la véracité de ses élucubrations. Peut-être même celui-ci fait-il l'objet d'un brevet ou d'une publication savante ? A vous de nous le dire.

F. 21 : L'OEIL DE MOSCOU !

La Perestroïka et la chute du mur de Berlin ont ouvert les frontières de l'Union Soviétique et de la République Démocratique Allemande. Aussi, dans les allées de la dernière Foire à la Photo de Bièvres, sont apparus de nombreux appareils venus d'au-delà l'ancien " rideau de fer ". Les amateurs se voyaient proposer des " Kiew ", des " Mir ", des " Sport ", des " Zorki ", des " Vega ", des " FT 2 ", des " Horizon ", etc... ainsi que de curieuses miniatures nommés " F. 21 ", encore que cette appellation ne figure pas sur leur boîtier. Fait-elle référence à la dimension du film ou à la focale de l'objectif ?

UN USAGE TRÈS DISCRET

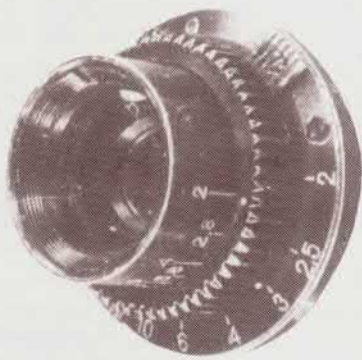
" F. 21 ", cela sonne comme un matricule d'agent secret et il est visible que ce genre d'appareil n'est pas destiné aux prises de vues familiales ! Conçu pour un usage très discret, on l'imagine volontiers au creux de la main d'un espion du K.G.B. ou de la Stasi. Le " F. 21 " présente une certaine ressemblance avec le " Robot " d'Oscar Berning, en raison du moteur à ressort assurant l'avance automatique du film. Ce moteur, une fois remonté, permet de prendre la totalité des 18 vues 18 x 24 mm sur un film non perforé large de 21 mm, contenu dans une cassette spéciale. Celle-ci, entièrement métallique comme le corps du " F. 21 ", possède un système de verrouillage à ressort, empêchant l'ouverture accidentelle des conteneurs renfermant le film.

Mesurant 75 mm x 55 mm x 45 mm, le " F. 21 " est peint et gainé noir. Outre la molette du moteur à ressort, le dessus de l'appareil porte le bouton de déclenchement (avec un pas de vis pour déclencheur souple); le levier de réglage des vitesses (100e, 30e, 10e, pose B); le compteur de vues avec, au centre, le bouton de remise à zéro. La platine avant, revêtue d'une peinture granitée, porte l'objectif dont le diaphragme ouvre de 2 à 16. La mise au point est maintenue sur ∞ par une minuscule vis, qui peut être enlevée pour permettre le réglage sur une autre distance. Cet objectif, dévissé, laisse voir l'obturateur à rideau métallique.

PAS DE VISÉE

Le " F. 21 " possède une originalité : l'absence complète de système de visée. La prise de vues se fait donc au jugé, ce qui, compte tenu de la couverture de l'objectif, n'est pas un handicap mais requiert un certain " tour de main ". L'appareil porte de chaque côté deux ergots de dimensions inégales : peut-être servent-ils à le fixer sur un support ? Pour l'emploi des vitesses basses, pas question d'avoir la tremblotte ! Pourtant, les essais que j'ai fait en lumière ambiante, à l'intérieur d'un bureau, se révèlent d'une étonnante qualité. Preuve que le " F. 21 " n'est pas un gadget mais un véritable appareil photographique de qualité.

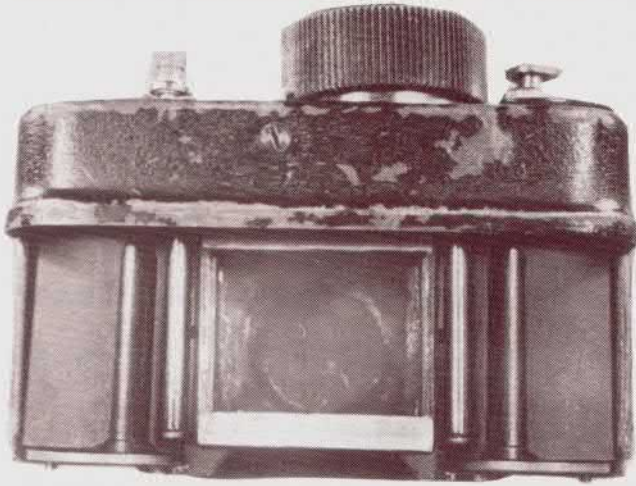
Paul COLMAR.



L'objectif ouvrant à F: 2

Enlevé, il laisse voir les deux lamelles métalliques de l'obturateur

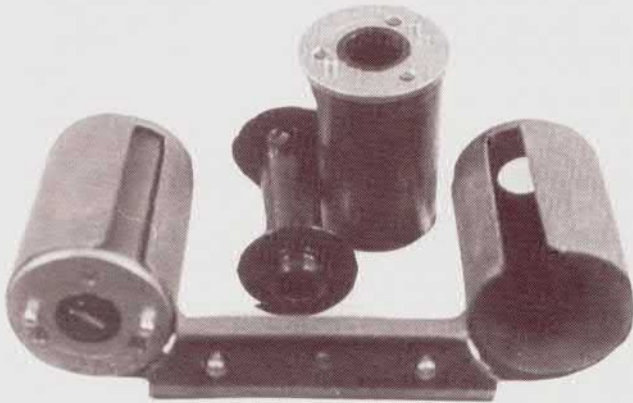




Dans l'intimité du F-21 :

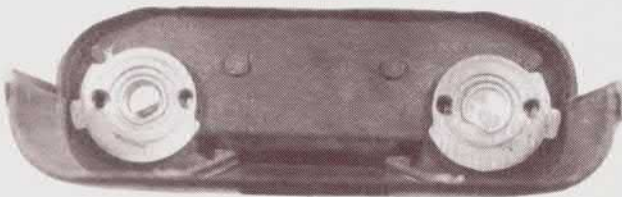
A gauche, de haut en bas

- Vue arrière, dos enlevé
- Le chargeur spécial pour film non perforé
- Le dos amovible avec le verrouillage des cassettes



Ci-dessus :

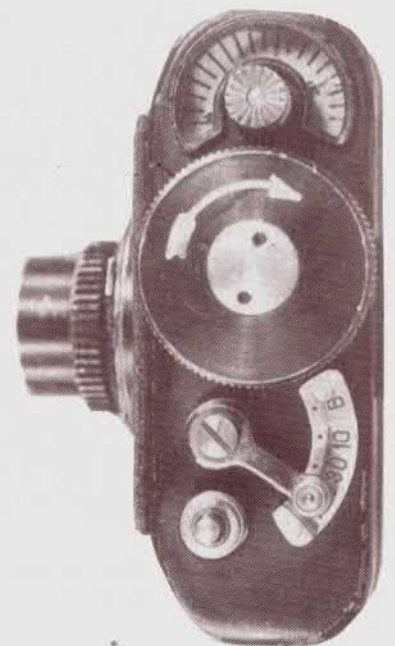
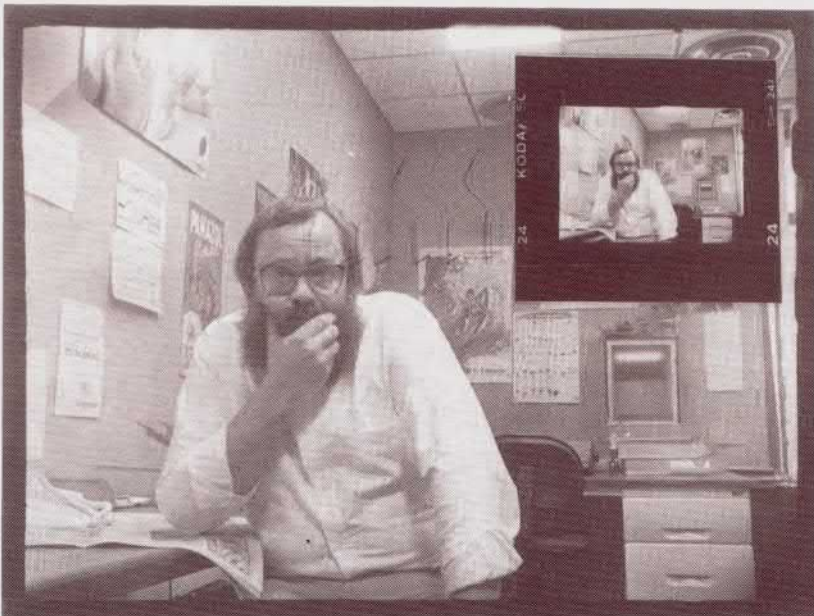
Le F-21 vu de face. Le gros bouton arme le ressort.

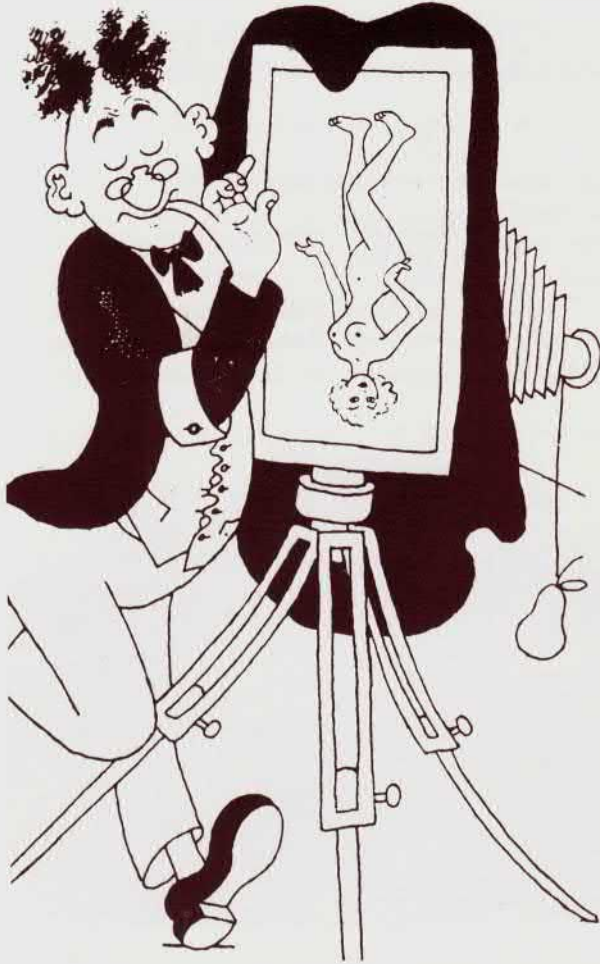


Ci dessous :

Le F-21 vu de dessus

Un contact et son agrandissement. Sur le tirage, les titres des affiches sont lisibles à la loupe : "Le LIMOUSIN" "les Champignons"





**Tout un fromage
pour des soufflets...**



- Oh ! Bonjour Miss Folding, voilà longtemps que l'on ne s'est point vus...
- En effet, Docteur Cynoque, quoi donc de neuf Docteur ?
- Vous allez rire, j'étudie un cas très bizarre... Un individu qui faisait des soufflets. Il ne manquait pas d'air.
- La belle affaire ! Moi-même, avec de la farine et du fromage, je vous fais un soufflet époustouflant, la seule difficulté étant d'avoir un four assez grand. Comme le soufflet retombe toujours à sa sortie, l'astuce est de le servir dedans, mais depuis que je me suis fait installer un four pour six personnes, les voisins me regardent d'un drôle d'air...
- Les gens voient le mal partout ! Mais je ne parlais pas de ce genre de soufflets.
- Ah bon, alors donc, il s'agit d'un marchand de courants d'air ?
- Que nenni non plus, Miss Folding, je parlais du plus noble des soufflets, celui qui recèle en lui les ténèbres les plus profondes.
- Vous me soufflez, contez moi donc cette abracadabrantesque épopée...
- J'ai beaucoup mieux, alors qu'il somnolait sous hypnose sur mon divan, j'ai enregistré son histoire... Ecoutez... Clic... Rheuuuu...

« "A l'atelier, mes affaires de réparations photo allaient de mieux en mieux.

Je m'étais organisé pour renvoyer le soir même les appareils réparés qui me venaient des quatre coins de France. Le problème des pièces détachées se posa très vite. Quelques rares maisons en livraient, d'autres ne fournissaient rien. Tout d'abord il y a eu le problème du décolletage, comprenant visserie et rivets de rechange pour les Kodak, les Lumière et autres appareils allemands.

Que faire ? J'avais demandé à des camarades de l'Ecole d'Horlogerie de Cluses de me fournir ces pièces, mais il fallait un minimum pour mettre une décolleteuse en route. Des milliers de pièces de chaque modèle ! Cela faisait beaucoup d'argent immobilisé et surtout un stock trop important. J'ai trouvé la solution : J'ai commandé à une cartonnerie des petites boîtes avec une vingtaine de cases. Dans chacune, je glissais 10 vis du même modèle et ensuite, je les ai fait vendre par Central-Photo.

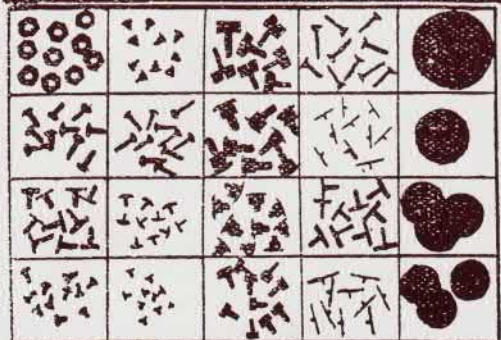
Cela évitait aux revendeurs de m'envoyer des appareils pour le remplacement d'une simple vis. Avec l'assortiment de vis, je proposais des tournevis, des brucelles et une pince à dévisser les objectifs, pince que j'avais fait faire à Thiers. En résultat, l'opération me paya plusieurs fois mon stock de vis et j'ai même gagné beaucoup d'argent.

Je m'étais spécialisé dans la pose des soufflets que je remplaçais en quelques minutes. Très vite, j'ai été dans l'obligation d'engager un commis pour m'aider. Je suis devenu le réparateur qui en posait le plus, étant le principal client de mon fournisseur, Chauffier.

L'hiver venu, l'activité baissait et je me suis dit : Pourquoi ne ferais-je pas mes soufflets moi-même ? Cette idée m'était venue lors d'une visite des usines Lumière où mon beau-père m'avait entraîné. Ce dernier était alors éditeur de la revue locale "Photo Palette" et revendeur de matériel et fournitures pour les Beaux Arts et la Photo.

Mais voila, où trouver les éléments, cuir, tissu, colle, papier et outillage ?

1	5	9	13	17
FOTH	VEST-POCKET vis à percer	LUMIERE NADA vis à percer	KODAK visserie pour obturateur	EILLETON 20%
2	6	10	14	18
FOTH vis d'embolage langue	VEST-POCKET vis d'embolage	LUMIERE NADA vis à percer langue	KODAK visserie mécanisme d'obturateur	EILLETON 11%
3	7	11	15	19
FOTH CALEB	VEST-POCKET vis USAGE CALIBRE	LUMIERE NADA vis à percer écrou	VARIO-INSOR GITZO, etc. obturateurs enroule	EILLETON 11%
4	8	12	16	20
FOTH vis de cliquet	VEST-POCKET vis USAGE DIVERS	VARIO GITZO, etc. obturateurs enroule	COMPER COMPER	EILLETON 10%



Pour l'outillage, pas de problèmes, je l'ai fait moi-même, avec des gabarits tout simples en bois et de la tôle de zinc.

Pour le cuir, j'ai décortiqué de vieux soufflets et envoyé des morceaux à des négociants en peaux, relevés au hasard dans le Bottin. J'ai su rapidement que c'était du mouton scié.

Pour le tissu, il le fallait très mince, très serré et apprêté pour arrêter la colle. J'en trouvais à Saint Etienne, rue de la Bourse que j'allais faire apprêter rue Praire.

Pour le papier support noir très mince, j'écrivais à tous les fabricants de papier à cigarettes et je reçus de nombreux échantillons.

Enfin pour la colle, j'appliquais toujours la même méthode : Bottin et écriture de vingt lettres à autant de fabricants en spécifiant : Il faut une colle souple, qui sèche vite, non inflammable et qui colle bien le tissu sur papier et sur peau. J'ai trouvé le latex.

Mon premier soufflet sorti, je me suis aperçu que les peaux de moutons étaient percées d'innombrables et tout petits trous provenant du poil de la bête. Consternation ! Euréka, je pensais avoir trouver la solution en bouchant ces trous avec du cirage noir et en les dépistant sur un pupitre éclairé. Mais le résultat ne fut pas probant.

Alors je regardais du côté du papier mince, qui lui n'était pas étanche. Et je trouvais enfin en Suède du papier noir, mince et étanche, j'avais gagné.

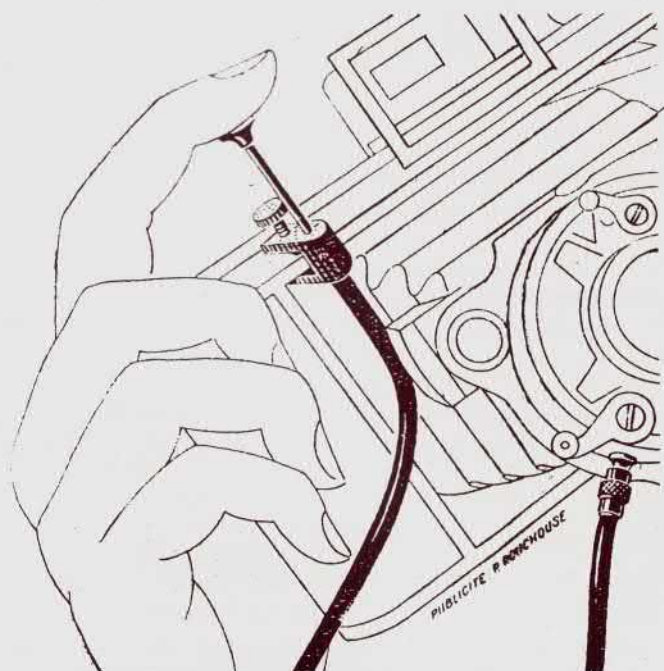
Les échelles qui marquent les plis étaient faites à domicile par des femmes. Je montais complètement les soufflets et le soir, à la veillée, je les plissais. Il y en avait qu'il fallait commencer à plisser par le petit côté et d'autres par le grand côté. Les dessins décoratifs étaient faits au fer chaud à filets.

Il y en a même eut un qu'il a fallu plier de l'intérieur, c'était un gigantesque soufflet pour un appareil de reproduction, tellement grand qu'il occupait toute la cuisine, et j'ai dû m'installer dedans pour le plier...

J'imaginai même une nouvelle méthode, qui fut l'objet de mon premier brevet. Sur le papier noir, on imprimait une couche de colle sur laquelle était alors floqué une matière qui durcissait par chauffage. J'obtenais ainsi directement les échelles pour les plis, avec une importante économie de main-d'œuvre. Ceci convenait parfaitement pour un tout petit soufflet qu'un fabricant m'avait commandé. Il comptait vendre, lors de l'exposition universelle de 37, un petit appareil-gadget. Le succès escompté ne vint pas, car non seulement il annula une partie de la commande, mais en plus, je ne suis pas certain qu'il ai entièrement payer le reste... et mon brevet n'eut pas d'autres applications.

Il restait l'utilisation des déchets de peau. Avec des emporte-pièce, je découpais des sortes de rustines rondes de différents diamètres. J'en mettais un certain nombre dans une pochette en cristal, je joignais un tube de dissolution (j'achetais la colle en pot et je remplissais moi-même les tubes en étain), je mettais le tout dans une boîte en carton avec un mode d'emploi et je vendais à Central-Photo et à mes clients, ce qui leur permettait de dépanner leurs chalands en bouchant eux-mêmes les trous des soufflets percés.

C'est à cette même époque que je lançais un déclencheur muni, côté poussoir d'un étrier pouvant se fixer sur le boîtier d'un folding 6x9 ou 7x11 et permettant à l'utilisateur de se servir du viseur iconométrique sans aucune gêne. Je les montais par dix sur des cartons qui prirent le chemin de Central-Photo et j'en ai vendu des milliers." »



- Oh vous alors, Docteur Cynoque ! Mais quel est donc ce spécimen rarissime et si intéressant ?
- Vous n'avez donc pas deviné, c'est ROY-E-T !
- Vous voulez dire, le Roy des Extra-Terrestres ?
- Mais non, Miss Folding, il s'agit tout simplement, bien sûr même, de monsieur Royet, "ET", qui deviendra plus tard directeur de la SEMM, et dont l'homonyme, Royer "ER", venant des Arts et Métiers fit ses premiers pas chez Demarria-Lapierre, puis chez Lumière avant de devenir lui aussi fabricant d'iconographes argentivores...
- Ils sont donc comme les Dupondt, ces deux là. Ne leur jetons pas la pierre d'avoir choisi entre lumière et obscurité. Et sa voie, l'un la trouva dans les Savoy et autres foldings, et l'autre dans les rigides... connaissant trop bien les points faibles des soufflets...
- Miss Folding, c'est le Génie de la Pastille qui parle par votre bouche... Que dis-je, par votre bouche-trou.
- A la prochaine fois, si vous le voulez bien...



Un Mystère CYCLOPEEN...

Dans le dernier CYCLOPE d'automne, un lecteur évoquait un "Mystère SEMFLEX."

C'est une chose que de faire les plans d'un appareil, voire même de le construire, c'en est une autre que de concevoir et réaliser l'ensemble de l'outillage nécessaire à sa production en série...

Voici donc quelques extraits d'époque pour mieux situer le problème.

Le premier est un extrait d'une lettre de "Monsieur ROYET, Directeur Technique de la Section PHOTO, à Monsieur Jean CROS, Directeur Général des Etablissements MODERNES".

Elle est datée du 25 août 1941.

« "... OBTURATEUR. Article à étudier de longue haleine si nous voulons sortir un type faisant force sur le marché. Fabrication : outillage assez cher et compliqué. Très peu de matière première. Main d'œuvre : à dresser, ce qui sera assez long. Vente : Illimitée avec un très bon obturateur.

... REFLEX-BOX. La grosse affaire. Employant pellicule 6x9 et faisant 12 photos 6x6. Très bon marché pour l'usager. C'est l'appareil de grande vente. Fabrication : Très simple, employant alu moulé (tournures). Montage très facile. Obturateur simple à construire. Possibilité de trouver les optiques en zone libre. Main d'œuvre : Insignifiant pour un appareil d'une telle vente. Vente : Sans exagérer, compter sur 25 à 30.000 appareils par an." »

On sait que la Direction Générale n'a pas suivi l'avis de la Technique... Cependant M. Royet remis en route de façon clandestine son atelier "MICROMECHANIC" pour mettre au point l'obturateur du Reyna, ce qui sauvera la SEMM lors de la fermeture de la maison Gitzo... Si la fabrication d'un 6x6 avait débutée dès cette époque, la concurrence aurait eu beaucoup de mal à se faire une place au soleil...

Le problème de la main d'œuvre "à dresser" rappelle qu'en 1941 tout le personnel qualifié est sous les drapeaux, et qu'il faut viser l'efficacité à court terme plutôt que la perfection...

TARIF des SOUFFLETS mis en place

LIVRABLES PAR RETOUR

Fabricant nous-mêmes nos soufflets, nous les garantissons en peau non brulée et de première qualité. Nous n'avons qu'une qualité : LA MEILLEURE.

Nous nous chargeons, sur devis ou sur modèle, de la fabrication de tous genres de soufflets pour chambres photographiques et en tous coloris. Délai de livraison : 8 jours.

V.P.	15 »	6,5 x 11	17 50
5 x 7,5	16 »	8 x 10	18 »
6 x 9	16 50	8 x 14 et 9 x 12	18 50

DOUBLE TIRAGE		BLOC-NOTES	
6,5 x 9	20 »	4,5 x 6	20 »
9 x 12	25 »	6,5 x 9	22 »

FAITES UN ESSAI DE NOS SOUFFLETS, VOUS SEREZ SATISFAIT POUR LEUR QUALITÉ SUPÉRIEURE, LEURS PRIX RAISONNABLES ET PAR UNE LIVRAISON RAPIDE

Cinémas et Caméras d'amateur

Nous effectuons toutes réparations et transformations.

PATHÉ-BABY

Dispositif double griffe (pièces et pose comprises)	42 50
Pose du vibreur (pièce et pose comprises)	30 »

ADAPTEURS-PELLICULES POUR APPAREILS A PLAQUE

Nous ne nous chargeons pas de la réparation des :
 PIEDS PHOTOGRAPHIQUES, ni des
 DECLANCHEURS AUTOMATIQUES,
 ces articles étant relativement bon marché. Il est plus avantageux, dans la plupart des cas, de les renouveler, le coût de la réparation étant très onéreux.

Réparations des Obturateurs

Le prix de la réparation s'entend révision complète de l'obturateur. Les pièces fournies sont facturées en sus, au strict minimum.

Obturateur simple, genre Brownie boîte	6 »
Obturateur Vario ou similaire, faisant la pose, demi-pose, instantanés du 1/25 ^e au 1/100 ^e	10 à 12 50
Obturateurs spéciaux, faisant la pose, demi-pose et instantanés à partir de la seconde. Mécanisme de retardement à piston ou mouvement d'horlogerie (Isbor, Rulux, Compound, Compur, Kodomat, etc.)	18 à 25 »
Supplément de 2 fr. 50 à 10 fr., pour déclenchement automatique.	

Nous nous chargeons de la réparation de tous obturateurs et appareils à rideaux. Remplacement des toiles de rideaux. Devis sur demande.

VISEURS EN TOUS GENRES

MODELES : iconométriques, à capuchon, à niveau, pliants, à bagues tournantes, stéréoscopiques. — Niveaux d'eau.

REPARATION D'APPAREILS STEREOCOPIQUES

TOUS MODELES

Devis gratuit sur demande

Ecrou de pied pas du Congrès ou Kodak modèle courant

Voyant rouge rond ordinaire (mis en place) 3 »

Clefs pour appareils pellicules, depuis... 6 »

Tous les déclancheurs

Echelles métriques

Toute la Visserie



Voici un autre document révélateur, il s'agit d'un poème d'un membre du Bureau d'étude.

« Celui qui nous critique, même si c'est un dur,
Pour nous n'est pas grand chose, c'est tout juste
... UN COMPUR :

Comment dis-tu, GARNIER, tu n'es pas un heureux,
Depuis six mois pourtant, tu tritures l'AP 2 ;
Notre Chef DECHET qui résiste aux attaques
N'aurait jamais voulu qu'on l'appelle ORENAC ;

FORGE prépare aussi un tout autre pastis
Encore un drôle d'os, le boîtier du six-six ;
Quand tu auras fini avec cet appareil,
Il faudra te lancer sur le pare-soleil,
Et, si tu as encore des idées à émettre,
Tu pourras... t'amuser... avec le télémètre ;

Demande donc à JACQUET qui fut comme toi-même :
Il te dira aussi : pour récolter, on SEMM ;
T'aurais plus de cheveux, t'aurais pris mille crampes,
Si, comme CHABANOL, tu avais eu la lampe...
Regarde donc MARTIN, c'est pas un "imbécile",
Il a presque séché devant son pauvre Quill.
GAGNAIRE dans ses études a fait beaucoup d'efforts,
Pour lui la bête noire, c'est encore le Prontor.
WHERLI peut y toucher, il connaît bien tout ça,
Il connaît les "Kodak", il connaît les "Reyna",

Quand à moi, vieille branche, j'y connais pas grand chose...
Aussi, je touche à rien, j'ai peur que ça explose.
Tu diras à celui qui croit avoir tout vu :
Laisse donc cela tranquille, tu sait bien que l'OBTU...
- Tire toi de 50, tu n'as pas l'habitude,
Regarde donc un peu faire CEUX DU BUREAU D'ÉTUDES. »

Marcel FARJOT le 23 décembre 1947

Sans doute tous ces braves gens n'étaient-ils là que pour recopier les "plans venus d'Allemagne" dans la poche d'un prisonnier de guerre...

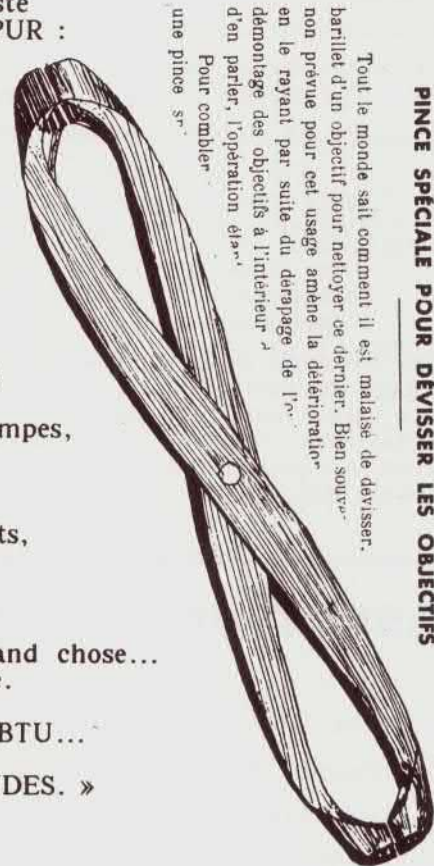
L'Orénac, lors de sa conception s'appelait "OREX", et si son nom peut apparaître comme la contraction de "Laurent-Eynac", c'est par pure facétie du hasard, dont M. Royet ne pris conscience que quand l'ancien ministre l'en remercia malicieusement...

NÉCESSAIRE POUR LA RÉPARATION INSTANTANÉE des SOUFFLETS

Petit nécessaire comprenant dans une boîte carton : un tube de colle, et un sachet d'une trentaine de pastilles, en peau, de différent diamètre, permettant de "dépanner" rapidement vos clients. Vous éviterez des frais de correspondance et d'envoi d'appareil.

PRIX NET { avec 1 tube de colle et 1 sachet de 30 pastilles environ. .. **10 frs**
le sachet seul, sans colle et sans boîte **5,50**

UN OUTIL INDISPENSABLE
PINCE SPÉCIALE POUR DÉVISSER LES OBJECTIFS



Tout le monde sait comment il est malaisé de dévisser, barillet d'un objectif pour nettoyer ce dernier. Bien souvent non prévue pour cet usage amène la détérioration en le rayant par suite du dérapage de l'opération des objectifs à l'intérieur. Pour combler une pince spéciale...

Parmi les personnes citées plus haut, certaines seront à l'origine de la société ATOMS... Et l'Atoflex et les Atos ont leurs racines qui remontent jusqu'aux bords de Loire... D'autres seront à l'origine du Rex-Reflex...

Le dernier document est un extrait d'un article publié par le "PATRIOTE" du 11 septembre 47 intitulé : "La première usine de France d'appareils photographiques est installée à AUREC."

« M. Royet continue :

- Avez vous vu les machines que nous avons reçu d'Allemagne ? Il y en a toute une chaîne, soixante treize. Actuellement, on les remet en état. J'avoue qu'on ne nous a pas vendu les plus belles, les plus modernes.

On dirait que la-bas, il y a des gens qui préfèrent les Allemands à leurs compatriotes. Il a fallu faire quatre déplacements, discuter, presque se disputer... »

Cet ensemble de machines, connu sous le nom de "Chaîne GAUTHIER" faisait partie des dommages de guerre dus à la France par l'Allemagne. Celle ci avait été affectée à l'usine d'Aurec, mais une autre, la "chaîne COMPUR" a été affectée à un autre constructeur... Des renseignements complémentaires seront toujours les bienvenus. En dernière page de couverture se trouve un tour automatique faisant partie de cette chaîne et portant encore la marque GAUTHIER, le fabricant des "PRONTOR".

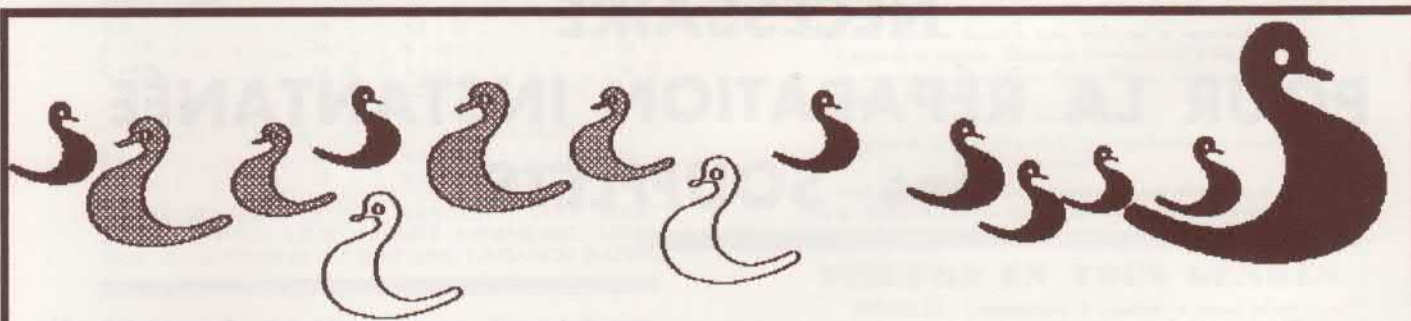
Assortiment de Vis Interchangeables

Boîte à casiers contenant un assortiment de **200 vis** environ pour la réparation des principales marques et mécanismes d'obturateurs, l'optique, appareils de précision, jouets scientifiques etc....

Très pratique pour les revendeurs qui contenteront souvent leurs clients, et leurs éviteront des frais d'envoi.

PRIX NET : 30 francs

MICROMÉCANIC - 9, Rue Mi-Carême 9 - SAINT-ÉTIENNE



Les 157 personnes qui ont reconnu l'image des lamelles de l'obturateur UNICUM équipant l'appareil "Le Rêve Idéal" (présenté dans notre bulletin N° 42) gagnent une séance de psychanalyse à prendre chez le Docteur Cynoque. Avec les félicitations de Miss Folding...



Les membres du Club qui ont participé, ou qui connaissent des personnes ayant participé, à cette épopée photographique de l'après-guerre, devraient nous faire part d'anecdotes ou de témoignages que nous nous ferons un plaisir de publier dans notre bulletin. D'avance MERCI.

PANORAMA des prochaines FOIRES

Janvier 1993

23-24 ARGENTEUIL "Les Cinglés du Cinéma" Maison de la Culture

24 PARIS "PHOTORAMA 93" Orphelins Apprentis d'Auteuil 40, rue La Fontaine

Février 1993

13-14 NORTH-MIAMI "Florida Photo Collector" P.O. Box 15224 Plantation, FL 33318
U.S.A. North Miami Armory, 1350 N.E. 8^{ème} avenue FL 33161 ☎ (305)473 1596

Mars 1993

21 CHELLES
Seine et Marne

"AUDIO-VISUEL 77" (J.C. Landré 9, rue Alphonse Bordereau)
Place des Martyrs de Chateaubriant 77500 CHELLES ☎ (16-1) 60 08 52 51

Pour en savoir encore plus...

"PHOTORAMA" M. THOMAS Maurice B.P. 63 75327 Paris Cedex 07 ☎ (1) 45 24 43 04

"Les Cinglés du Cinéma d'Argenteuil" MM. LACROIX Pierre & AGUSTI José
7, rue des Gobelins 95100 ARGENTEUIL ☎ (1) 39 61 25 29 (1) 39 61 78 03

EXPOSITION : "HASSELBLAD"

Trente ans dans l'espace

Musée SUISSE de l'appareil PHOTOGRAPHIQUE, ruelle des anciens fossés
1800 VEVEY SUISSE Ouverte jusqu'au 28 février (sauf les lundis)

PROCIREP



R E P A R A T I O N
TOUT MATERIEL PHOTO-CINEMA
SPECIALISTE DU MATERIEL ANCIEN
SAV ANGENIEUX
A VOTRE DISPOSITION
POUR TOUT PROBLEME DE REPARATION
D E V I S G R A T U I T

14, BOULEVARD AUGUSTE BLANQUI
75013 - PARIS TEL: (1) 43 36 34 34

CLASSIC - CAMERA

Le premier magazine italien de Leica
et de collection sur la Photographie

Edite par PROGRESSO FOTOGRAFICO

le plus ancien groupe italien d'édition

specialise en photographie

4 numeros par an

(pas de publicite)

ABONNEMENT 250 FF en EUROCHEQUE

Editrice Progresso - Tel. 02/715939

Viale Piceno 14 - 20129 MILANO

14, PASSAGE VERDEAU - 75009 PARIS

Métro: Montmartre

47.70.51.91



Du mardi au vendredi

PHOTO VERDEAU

Appareils de collection

et belles occasions

à des prix raisonnables



Recherche : Plaques photographiques et films négatifs, tous thèmes et toutes époques.

Madame AUSCHITZKY 273, boulevard de la côte d'argent
33120 Arcachon ☎ 56 54 53 81

Recherche : Tout document photographique sur la (de) DORDOGNE (Dpt 24) En particulier : Cartes de visite, Cartes "Cabinet", Photos tout format. Échanges possibles autres départements.

Monsieur Thierry BOISVERT La Grave 24750 TRÉLISSAC

Recherche : Tout sur ARCACHON, BORDEAUX, GIRONDE. Tout sur le bordelais, et sur les inventeurs bordelais : Lafon de Camarsac, Artigues, Houssin, Panajou, Séreni, Ducos du Hauron, Bayle, Malik, Imberti.

Monsieur Jean-Alain CHEMILLE Le Moulleau 33120 ARCACHON ☎ 56 54 06 81

Recherche : Tout appareil photo de forme "Jumelle". Envoyez photo et prix à :

Monsieur Pierre CROUCHET Avenue du stade 19140 UZERCHE ☎ 55 73 10 08

Recherche : état neuf : FOCA "U" ou "UR", Sac, 28, 35, 50, 135 mm. viseur universel. Ecrire à :

Monsieur Jean-Marc DELPECH Lucandreau 33114 LE BARP ☎ 56 88 27 93

Recherche : Copie du catalogue DEROGY entre 1870 et 1875 pour documentation. Et photocopies de dessus de boîtes de plaques des différentes marques de 1870 à 1920.

Monsieur Pierre BARDOU 1, place du Clos du Prieuré 33440 AMBARES ☎ 56 77 60 94

Recherche : RÉTINA avec soufflet et abattant et appareils OLYMPUS.

Monsieur Jean-Paul FRANCESCH 61, rue Pierre Audry 69009 LYON Répondeur ☎ 78 25 44 17

Recherche : La série complète des dix numéros de "Prestige de la PHOTO" Faire offre à : M. JOUHANNET 348, chemin de Sainte-Colombe 06140 VENCE ☎ 93 58 03 49 Dom 93 24 20 96 Bur

Recherche : Tous documents concernant les établissements BAUCHET-ROLLA : Publicité, Plaques émaillées, Catalogues, Etc... Prière de contacter :

PHOTO-MAGIC 3, rue Voltaire 83150 BANDOL ☎ 94 29 99 25

Recherche : "TENAX" 24x24 Zeiss-Ikon, pour prélever les pièces du compteur de vues. Est également intéressé par toute réalisation optique, surtout française. Achète publications techniques FOCA et LEICA. Les échanges sont bienvenus. Liste de doubles sur demande.

M. Emmanuel MULLER "Le potager de Diane" 33, allée des roses 28260 ANET ☎ 37 41 43 13

Recherche : SEMFLEX "Joie de vivre" noir. Statif de reproduction SEM, cellule pour SEMFLEX.

Monsieur Arnaud SAUDAX 19, impasse l'Arrayo 64290 GAN ☎ 59 21 63 98

Recherche : Plaques photographiques négatives et positives mono, tous thèmes, particulièrement sur la Femme et l'Enfant. Ecrire à :

Monsieur Gilbert THAURY 26 bis, chemin des sonnettes 94490 ORMESSON sur Marne

Recherche : Projecteur Super-huit ELMO ST-180, ou autre sonore en parfait état. Faire offre. Nouvelle liste d'appareils de collection à vendre disponible. Matériel LEITZ, bobines pour appareil Mécila de Paul Lachaise de Lyon et autre appareils de collection.

Monsieur Pierre BROUARD 17, rue du Cloître 47370 CLÈRY Saint André ☎ 38 45 71 39

Recherche : Beaux et rares appareils KODAK.

Vends : Divers appareils anciens, objectifs, etc Liste sur demande.

Monsieur Norbert GAUTHIER 5, villa Albert Robida 75019 PARIS ☎ (1) 42 01 97 08

Recherche : Photographies grands format du dix-neuvième et vingtième siècle, tout sujet, tous les procédés, pour collection.

Monsieur Michel LECOCQ appart. 324 Résidence "Le Mont des Oiseaux" 83400 HYERE ☎ 94 46 59 12



Si la Photographie en Relief vous intéresse, le

STÉREO-CLUB FRANÇAIS

vous offre, dans une ambiance amicale,

- Une aide technique,
- Un bulletin mensuel,
- Des réunions avec projections,
- Et de nombreuses autres activités.

Pour renseignements et adhésion, écrire :

45, Rue Jouffroy, 75017 PARIS

Club Niépce Lumière

Association culturelle pour la recherche et la préservation d'appareils, d'images, de documents photographiques et cinématographiques. Régie par la loi du premier juillet 1901. Déclarée sous le N° 79 - 2080 le 10 juillet 1979 à la préfecture de la Seine-Saint-Denis.

Siège social au domicile du Président :

M. FRANCESCH Jean Paul Président	Résidence des Jardins de la SARRA 61, Rue Pierre AUDRY 69009 LYON ☎ (78 25 44 17)
M. CORDIER François Vice-Président	21, Rue Bréchan 69003 LYON ☎ (72 34 10 93)
M. MULLER Emmanuel Secrétaire	Le Potager de Diane 33, Allée des Roses 28260 ANET ☎ (37 41 43 13)
M. SAUDAX Arnaud Trésorier	19, Impasse l'Arrayo 64290 GAN ☎ (59 21 63 98)
M. BRIS Pierre Conseiller	33, Rue Gambetta 83120 PLAN de la Tour ☎ (94 43 01 67) Président-Fondateur-Honoraire
M. GOMET Alain Conseiller	15, Allée des bouleaux 95350 SAINT BRICE sous Forêt Organisation "Foire de DEUIL" ☎ (1) 40 11 16 75 Renseignements et inscriptions Fax (1) 34 19 74 45

=====

Avis aux AUTEURS...

Grace au "REDACTEUR 4", produit français développé par une équipe de Toulouse, nous pouvons utiliser directement vos articles à partir d'une disquette "trois pouces et demi" formatée par un Atari ou n'importe quel PC-Compatible.

Il va de soit que tous les documents originaux envoyés, Photos, Illustrations, Disquettes seront retournées aux auteurs. Rappelons qu'un article publié donne droit à deux exemplaires supplémentaires du Bulletin, à notre reconnaissance et à l'admiration de tous...

Bonne année 1993 à tous !

=====

Cotisations 1993 220 FF

Les bulletins de ré-adhésion sont à faire parvenir au trésorier avec un chèque libellé à l'ordre du Club Niépce Lumière. Vous devez le faire dès maintenant... Complétez soigneusement la rubrique "Domaine d'intérêts" en vue du prochain annuaire qui sera plus complet.

Le tarif pour les adhérents extérieurs à la CEE est de 280 FF.

Il faut ajouter 35 FF si le règlement se fait par un chèque non-français.

=====

Vente des Anciens Bulletins :

La reliure des 40 premiers numéros du Bulletin (Dix ans du Club) est disponible au prix de 800 FF. Disponible dans les foires ou au domicile du trésorier. (840 FF Franco)

De même que l'indispensable "VIAL", Catalogue des appareils français 1940-60, 200 FF Franco.

Les numéros jusqu'au quarantième sont vendus 20 FF pièce (10 FF de port par envoi). Les suivants 150 FF par année complète franco auprès du trésorier.

Parutions : Six numéros par an : Février Avril Juin Août Octobre Décembre

Maquette : Emmanuel MULLER qui reçoit toujours vos manuscrits avec plaisir

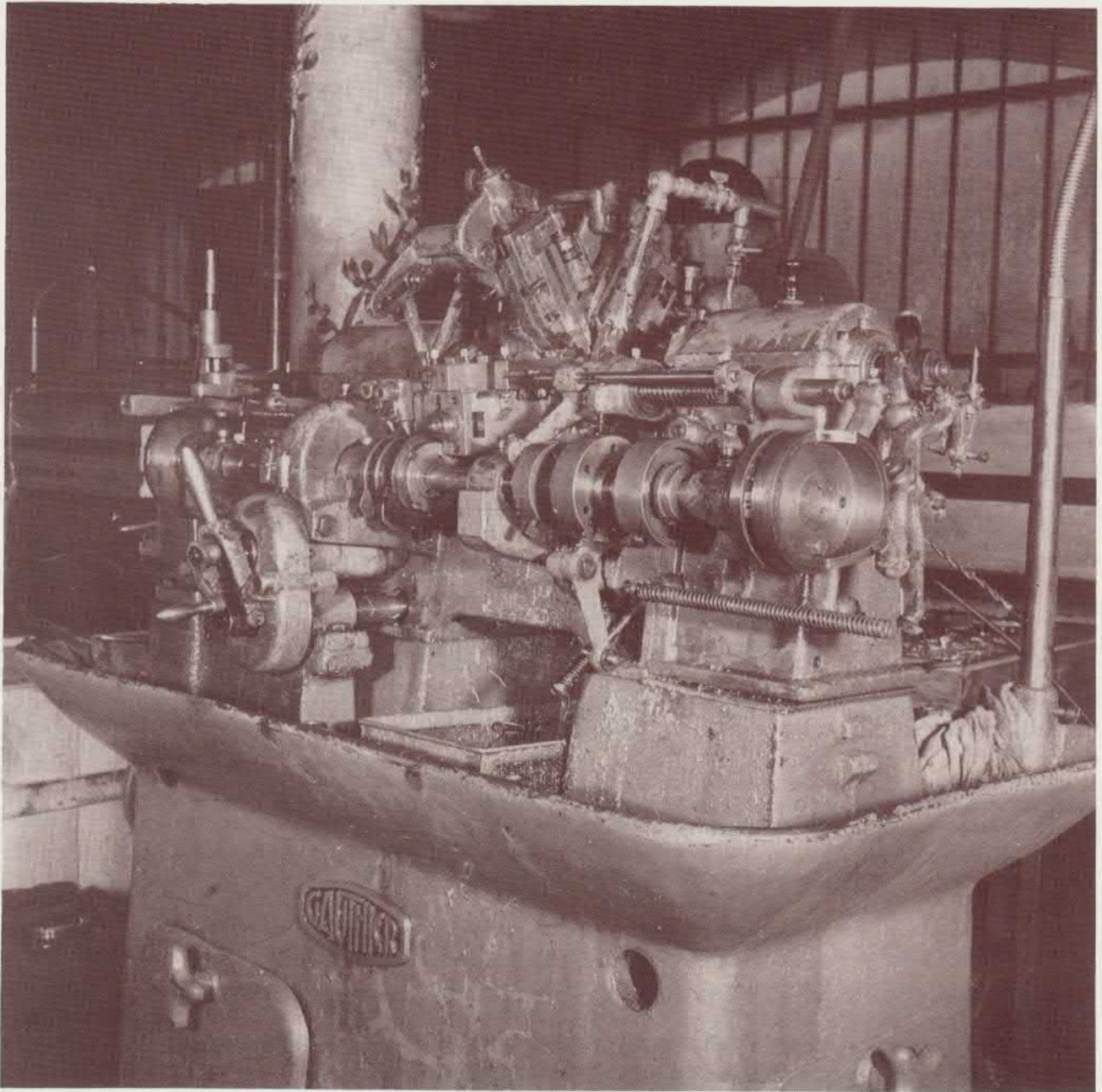
Banque : Crédit Lyonnais, Lyon Saint Just, Agence 1068 (☎ 78 25 37 27) Compte 79132A/38

ISSN : 0291-6479 CLUB NIEPCE LUMIERE - Montreuil

=====

Les textes et photos envoyés impliquent l'accord des auteurs pour publication et n'engagent que leur responsabilité. Toute reproduction nécessite l'autorisation écrite du

Club Niépce Lumière



La "Chaîne GAUTHIER"

En 1947, l'Administration française vend deux ensembles de machines-outils provenant des dommages de guerre dus par l'Allemagne.

L'un sera attribué à la SEM, après d'épiques transactions... Ce matériel provenait de l'usine Gauthier qui fabriquait les PRONTOR.

Une autre chaîne, en provenance de la fabrique des COMPUR a été attribuée à un autre constructeur... Mais lequel ?