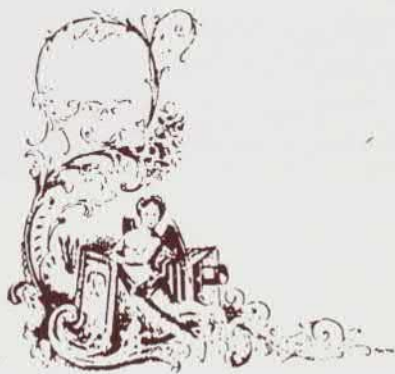


N° 52 Novembre 1992 13^{ème} année



Club

Niece Lumière



Le PHILIPS-flash

Le mystère enfin dévoilé . . .



Si la Photographie en Relief vous intéresse, le

STÉREO-CLUB FRANÇAIS

vous offre, dans une ambiance amicale,

- Une aide technique,
- Un bulletin mensuel,
- Des réunions avec projections,
- Et de nombreuses autres activités.

Pour renseignements et adhésion, écrire :
45, Rue Jouffroy, 75017 PARIS



MATERIEL A VOIR SUR PLACE

ACHAT VENTE ECHANGE

POSSIBILITE DEPOT VENTE

Pièces détachées d'origine
PATHE 9,5mm

pour remise en état de caméras et
projecteurs de cette marque, des modèles

- | | |
|-----------------|------------------|
| Pathé baby 1924 | Caméras |
| - Kid | à manivelle 1924 |
| - Lux | |
| - Pathé 39 | Pathé Lux |
| - Vox | Mondial B |
| Joinville | National 1 et 2 |
| - Baby 60 | Webo Rio |
| - Europ | |

«Lampes Pathé Baby 12 V, 0,5 A : 150 F.
Lampes SAIPE-FOCUS 10 V - 100 W - P305,
miroir incorporé pour GEL et HEURTIER :
230 F.

ouvert du mardi au vendredi de 9 h 30 à 12 h 30 - 14 h 30 à 19h15
samedi 9 h à 12 h 30 - 14 h 30 à 19 h
Metro ALESIA

21 MARS 1993



Chelles

14^{ème} FOIRE A LA PHOTO A CHELLES



RENSEIGNEMENTS : 64 26 17 82

ATELIERS PHOTO - ANIMATIONS PHOTO MODE - EXPOSITIONS
GALAS AUDIOVISUELS - FESTIVAL INTERNATIONAL MULTI-IMAGES
ACHAT - VENTE - ECHANGE : COLLECTIONS ET OCCASIONS
PRISES DE VUES AVEC MANNEQUINS (inscriptions par téléphone : 60.08.45.21)

AU CENTRE CULTUREL DE CHELLES
Place des Martyrs de Châteaubriant - 77500 CHELLES



Du 14 au 21 Mars 1993

Théâtre de CHELLES
77500 - Tél : 64 26 17 82

FESTIVAL INTERNATIONAL MULTI-IMAGES

14, PASSAGE VERDEAU - 75009 PARIS
Métro: Montmartre
47.70.51.91



Du mardi au vendredi

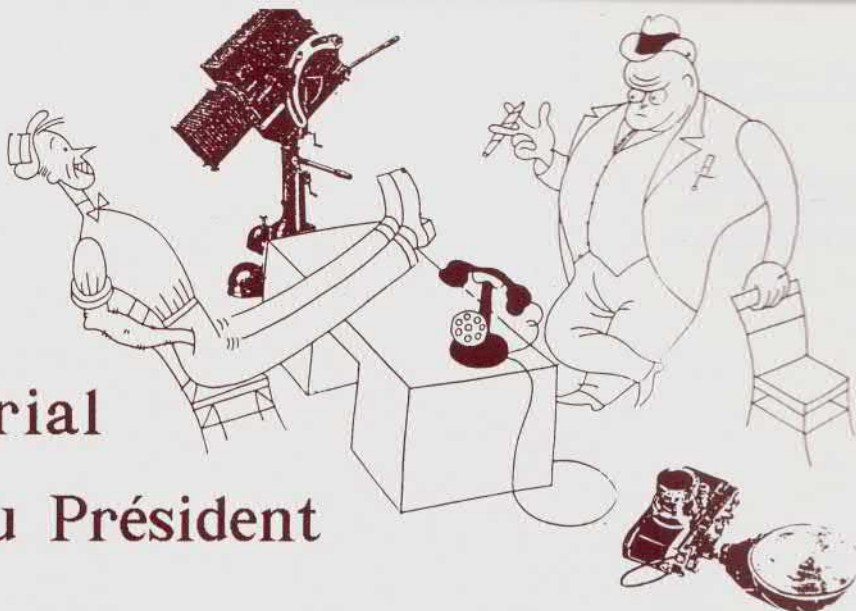
PHOTO VERDEAU

Appareils de collection
et belles occasions

à des prix raisonnables



L'éditorial du Président



Que mon cher Trésorier se rassure, je n'avais aucune intention de rester aux Amériques chez mon ami Jim McKeown ! Je suis là, et bien là afin de remplir mes prérogatives protocolaires !

Il n'empêche que ce petit séjour chez Jim m'a fait découvrir ce qu'il ne me serait jamais venu à l'idée d'imaginer : des tiroirs archi-pleins d'appareils photographiques, très méthodiquement rangés par marque et par genre. Jim ne sait plus trop bien où il en est à la centaine près ! d'après lui, il possède plus de cinq mille modèles différents... Lorsque je suis revenu en France, et que je me suis assis devant ma volumineuse collection de 26 RÉTINA et d'autant d'OLYMPUS, je me suis réellement demandé si je méritais vraiment que l'on m'attribuât le titre pompeux de "Collectionneur" !

Cette année s'est terminée avec la foire de Deuil la Barre et je dois reconnaître que notre Club n'a pas trop mal marché, grâce à une poignée de volontaires qui a su s'investir pour le bien de tous. Je regrette un peu que sur les 186 membres du Club, une dizaine à peine aient donné "du leur" pour leur Association ; pourtant, je puis vous assurer que ceux qui ont fait cet effort ont à côté, une vie professionnelle très chargée.

Nous avons cru judicieux d'organiser un petit Concours pour augmenter le nombre de nos adhérents, ceci dans le seul but de vous satisfaire afin de pouvoir vous offrir un bulletin digne de votre Club. Seuls sept membres ont joué le jeu ! C'est dommage... Je veux en profiter pour féliciter les heureux lauréats de ce petit Concours qui a été remporté haut la main par Jean-Alain CHEMILLE de Bordeaux, avec sept nouvelles adhésions à son actif, suivi de Jean-Lou PRINCELLE de Paris avec trois adhésions et Claude DARROUX de Pau avec deux. Je remercie également Alain GOMET, André BERGOUGNON, Jacky CHAPOUTAT et Michel LECOCQ pour leur effort et pour l'adhésion qu'ils ont chacun amenée au Club.

J'avais l'intention de refaire cette année encore un nouveau petit concours similaire, mais puisque celui-ci ne semble pas avoir été favorablement accueilli, mieux vaut trouver un autre moyen, qui peut-être me sera suggéré par l'un d'entre vous !

Une nouvelle fois, je veux ici remercier Alain GOMET pour ses louables efforts quant à l'organisation de la Foire de DEUIL la Barre, que notre vénéré Pierre BRIS, pour des raisons personnelles, dont l'éloignement n'est pas le moindre, a dû abandonner.

Gageons que cette nouvelle année soit encore plus prospère pour notre Club que celle qui vient de se terminer, et pour cela, il ne tient qu'à vous, chers adhérents et amis, de venir nous aider !..

LE PRÉSIDENT

Le grain de sel du trésorier...

La découverte des Amériques, tout juste cinq siècles après Christophe Colomb, semble avoir quelque peu démoralisé notre Président. Qu'il se rassure, personne à ma connaissance, n'a jamais tenté de lui attribuer le titre de "Collectionneur"...

Pessimiste aussi son évaluation de la portée du petit concours du meilleur "Sergent Recruteur", car il semblerait que beaucoup ont fait connaître le Club sans se faire connaître, et nous n'avons jamais été aussi nombreux que cette année, qui n'est pas encore finie...

Si le Président avait rédigé son éditorial après notre Douzième Rencontre de DEUIL, nul doute que son succès, malgré les tracasseries du Syndicat des brocanteurs et la proximité de la Foire d'Auteuil, ne lui redonne l'optimisme que nous lui connaissons...

Merci encore à Alain GOMET pour la parfaite organisation matérielle de NOTRE rencontre 92.

Un appareil de poche 1930 :

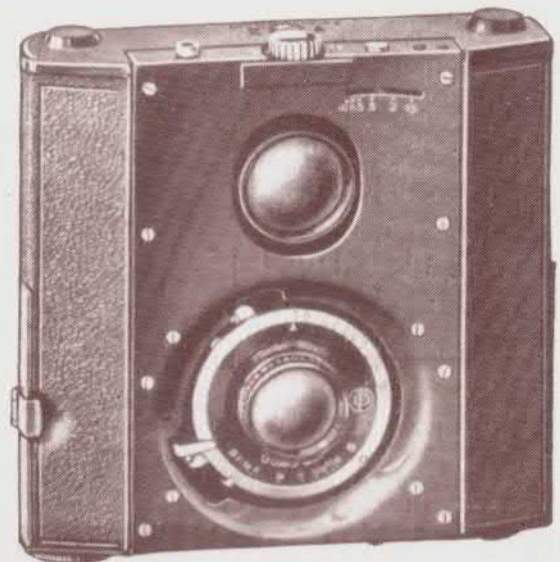
La PRIMARETTE Bentzin

Par François VIAL

Une étude rapide sur la conception et la réalisation des appareils photographiques, depuis les origines jusqu'à nos jours, nous fait retrouver, comme dans toute entreprise humaine, la poursuite incessante de nouvelles performances, et l'évolution constante vers de nouveaux perfectionnements mécaniques et optiques.

Bien entendu, chacun le sait, « On n'arrête pas le progrès ! » mais comme dans la vie, cette évolution, si elle n'est jamais finie, ne se déroule pas toujours pour autant de façon continue... "comme un long fleuve tranquille". Il y a des modes, des bonds en avant, des créations originales, et... des ratés !

PRIMARETTE 4x6 1/2
Voir les 2 soufflets
des 2 chambres superposées



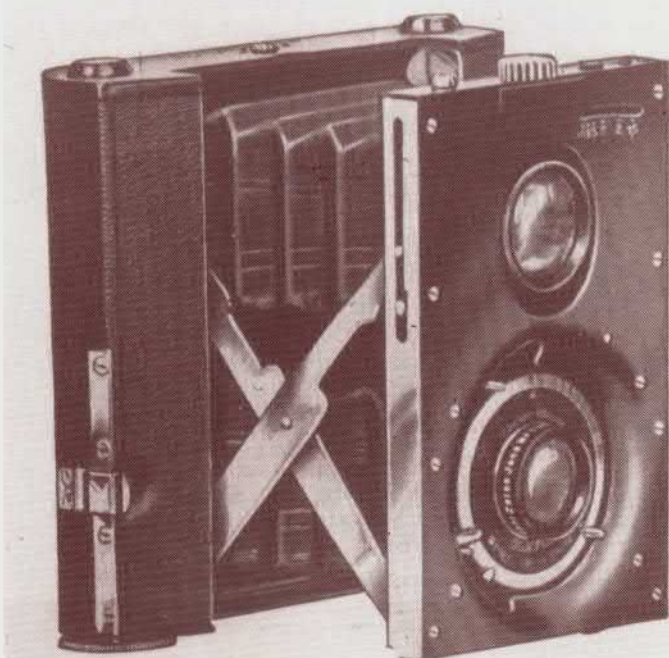
PRIMARETTE 1931 "L'appareil inséparable de la poche du veston"
COMPUK 1/300' - TESSAR ZEISS 1/3,8

Aujourd'hui, j'aurais aimé attirer l'attention de nos chers lecteurs sur un intéressant appareil : la PRIMARETTE 4 x 6 1/2, appareil assez peu connu, peu diffusé (il ne fut fabriqué que durant quatre ans à peine), pas très réussi, très difficile à trouver, et qui de ce fait est recherché des collectionneurs.

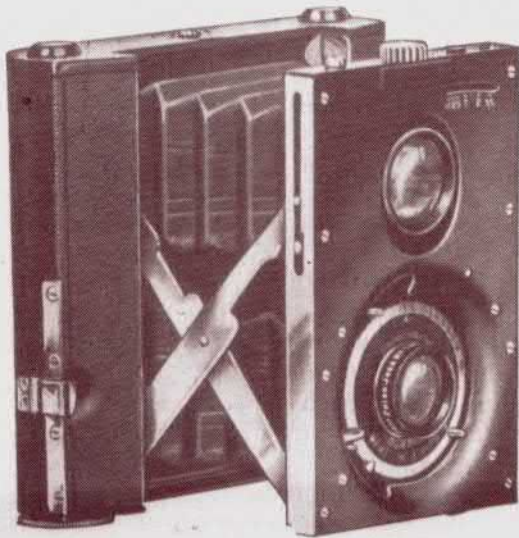
Tous nos lecteurs connaissent les grandes étapes marquantes de la photographie : le collodion, la plaque sèche, la pellicule en bobine, le Leica et le Rolleiflex.

La Primarette est un appareil assez typique, car elle illustre bien à mon avis, les hésitations et les interrogations des fabricants de ces années 1930, héritiers d'une longue tradition d'appareils à plaques, confrontés aux nouvelles orientations des appareils à pellicules "modernes" qui commençaient, à l'époque, à s'imposer partout.

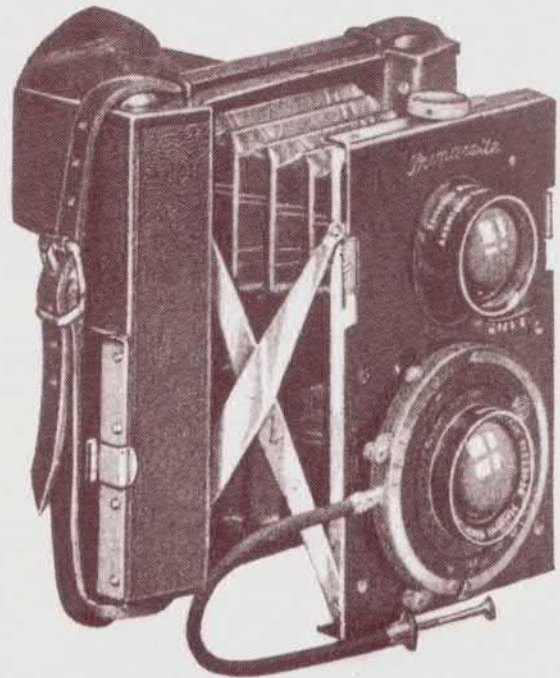
La PRIMARETTE descend d'une famille déjà très ancienne et très prolifique. Les établissements CURT BENTZIN de GORLITZ en Silésie s'étaient fait connaître dès le début du siècle par une production de haute qualité, de précision, de grande technicité et l'utilisation courante des meilleurs optiques existant alors sur le marché.



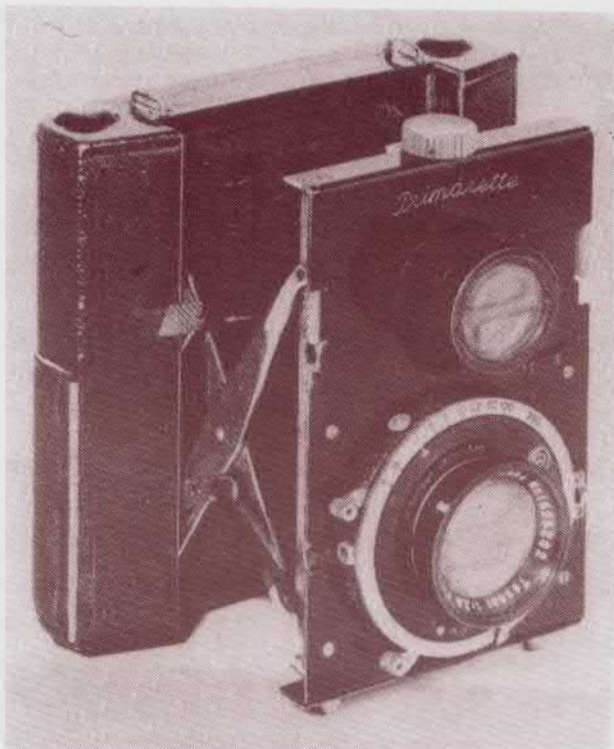
On trouve bien sûr, dès le début, un choix important de chambres et de foldings classiques, de grand et moyen format, mais déjà tous de haute classe, comme par exemple un modèle, le REISE-KAMERA 13x18, magnifique chambre de luxe en acajou, dont la fabrication se poursuivra sans interruption jusqu'en 1920.



PRIMARETTE 4x 6 $\frac{1}{2}$ 1932
 COMPUR au 1/300^e
 TESSAR ZEISS 1/3,8 de 75 mm
 Mise en batterie de type KLAPP



PRIMARETTE 1934
 COMPUR S au 1/250^e Retardement
 Hugo MEYER PLASMAT 1/2,7 de 75 mm
 Capuchon de mise au point ouvert



PRIMARETTE 1935
 Tout dernier modèle
 COMPUR S avec retardement
 TESSAR 1/2,8 de 75 mm

La gamme des fabrications maison est de suite très variée, mais on peut y déceler une constante qui sera poursuivie pratiquement pendant trente ans : pour la mise en batterie de la plupart des modèles, y compris les stéréos, le fabricant a adopté le système KLAPP avec soufflets et tendeurs à ciseaux...

Système que l'on retrouvera d'ailleurs vingt-cinq ans plus tard sur notre Primarette.

On trouve ainsi, dès 1905, des "Klapp" à soufflet et tendeurs de format 9x12 et 10x15 équipés d'obturateurs au 1/1000^e et de TESSAR 1/4,5 de 165 mm. Puis la mode étant à la stéréoscopie, la maison mis sur le marché en 1908 un très beau stéréo 6x13 (modèle pliant avec tendeurs et ciseaux bien sûr !) équipé d'un Tessar Zeiss 1/4,5 de 120 mm. dont le succès s'affirma pendant plus de dix ans. En 1910 parut une belle et curieuse chambre stéréo de format 9x18, bientôt suivie deux ans après par une chambre Stéréo Réflex, le STEREO-SPIEGEL-REFLEX 45x107.

Cette même année 1912 naquit le KLAPP-SPIEGEL-REFLEX 6 1/2x9 à plaques, reflex mono-objectif déjà très perfectionné (obturateur au 1/1000^{ème} et Tessar de 135 mm. 1/4,5) qui est l'ancêtre direct du PRIMARFLEX 6x6 à pellicules de 1935 !

En 1914 parut un énorme reflex KLAPP-REFLEX 10x15 équipé d'un Tessar de 21 cm. créé spécialement pour répondre à la demande des opérateurs de l'industrie de la carte postale, industrie florissante qui était alors à son apogée.

La maison aborda aussi dans les années 1930 la fabrication du Reflex d'atelier 9x12 pour professionnels et portraitistes, du genre MENTOR-PRIMAR.

En 1928, la maison CURT BENTZIN mettait sur le marché un de ses derniers modèles à plaques, avant de prendre le grand tournant de l'appareil à pellicule : il était magnifique, (un peu le chant du cygne de toute une époque révolue) le PRIMAR 6 1/2x9, de grand luxe, baptisé PRIMAR de NUIT (PRIMAR NACHT KAMERA) pour son objectif ultra-lumineux, le célèbre Hugo-Meyer 1/1,5 de 90 mm. PLASMAT ! Une très belle pièce ! Il fallait bien concurrencer les fameux ERMANOX !

Mais revenons à la PRIMARETTE. Cette fois-ci, plus de plaques. L'appareil emploie la pellicule en bobine 127 et donne huit poses 4x6 1/2. C'est alors la pellicule très courante, universellement connue et facile à trouver depuis le Vest-Pocket Kodak. Ce sera aussi la pellicule des premiers EXACTA.

L'appareil a parfois été annoncé comme permettant 24 vues. C'est une erreur, oui et non... En réalité, un logement spécial a été aménagé dans le boîtier, pouvant contenir deux pellicules de réserve, en plus de celle utilisée : ce qui fait bien 24 vues, mais avec trois chargements !

L'appareil n'est pas un reflex : il est constitué en fait de deux chambres superposées dont l'une permet la visée, le cadrage et la mise au point sur dépoli, à l'arrière comme dans un appareil à plaques classique. L'examen de l'image, à l'envers, et non redressée comme dans le Rolleiflex, ne fut pas jugé très séduisant par le public de l'époque, et fut certainement la cause de l'arrêt de la fabrication de cet appareil dont la carrière fut relativement brève, mais dont pourtant les résultats devaient être excellents.

En fonction de la mise au point, l'objectif de visée s'incline, assurant ainsi une correction satisfaisante de la parallaxe. On retrouvera aussi ce système de correction dans le "Superb" de Voigtlander quelques années plus tard.

Comme tous les appareils, la PRIMARETTE verra son équipement obturateur-objectif s'améliorer sans cesse. Le premier modèle de 1930 est très simple : TRIOPLAN MEYER 1/3,5 sur PRONTO 25, 50, 100. Bientôt viendra le petit COMPUR au 1/300^{ème} équipé, au choix du TRIOPLAN, du TESSAR ZEISS 1/4,5 ou du TESSAR 1/3,8 tous de 75 mm.

Les derniers modèles reçurent le COMPUR S du type "0" de plus grand diamètre, faisant toutes les vitesses de 1 s. au 1/250^{ème}, muni du système de retardement. Ce changement d'obturateur permettait l'utilisation d'objectifs plus lumineux : le TESSAR 1/2,8 de Zeiss ou le PLASMAT 1/2,7 de Meyer. L'année 1935 verra la fin de ce modèle un peu hybride.

632 THE BRITISH JOURNAL ALMANAC (1936) ADVERTISEMENTS.

THE PLANOVISTA-PRIMA



THE FIRST DIRECT-VISION TWIN LENS FOLDING CAMERA

for Roll-Films. Handy for the pocket. Always parallax.

Shutter Release in the back, in the most convenient position.

The Real Fool-proof Camera for Snapshots.

Only 1 1/2 in. "Thin," but room for two spare films. Gives 8 exposures. Takes V.P.K. (2 1/2 x 1 1/8 ins.) film. Takes exactly what you see.

HIGH GRADE WORKMANSHIP AT A REASONABLE PRICE

With Meyer Trioplan lens f/3.5 and delayed action shutter	£8 19 0
With Trioplan f/3.5 lens in Compur shutter one to 1/300 sec.	£9 18 0
With Trioplan f/2.9 delayed action Compur shutter speeded to 1/250 sec.	£10 19 0
With Zeiss Tessar f/3.8 lens in Compur shutter speeded to 1/300 sec.	£11 15 0
With Meyer-Macroplasmal 1/2.7 lens in delayed action Compur shutter	£15 15 0
Leather Case	6 6



THE PLANOVISTA WITH FOCAL PLANE SHUTTER SPEEDED TO 1,500 OF A SECOND

Size of negative 2 1/4 x 2 1/4 ins. Twelve pictures on an 8-exposure 3 1/2 x 2 1/4 in. roll film.

With Victor f/3.5 Anastigmat lens	£8 19 0
With Planer f/3.5 Anastigmat lens	£9 6 0
Leather Case	8 0

DIALYT THE NIGHT BINOCULAR

with "Roof" prisms. A triumph of optical manufacture—half the weight, double the performance. Prices from £12

Direct sale to Public from:

SEEING CAMERA, LTD.

Central House, Upper Woburn Place, London, W.C.1
(Near Euston Station) Phone: Euston 2254

DERNIÈRE NOUVEAUTÉ

Primaflex Curf Bentzin 6x6

Reflex moderne pour plaques et pellicules



Appareil Reflex à miroir escamotable du format 6x6, employant les pellicules 6x9 ou les plaques 6x6 ou 4,5x6.

Objectif interchangeable permettant l'utilisation de tous les foyers de 10 à 40 cm. Mise au point par hélicoïdale.

Fabrication de haute précision, entièrement métallique, verni noir et gainé cuir fin, inaltérable sous tous les climats. Obturateur de plaques donnant toutes les vitesses de 1 à 1/1000^e de seconde. Pose en un et deux temps.

Viseur iconomètre avec trois champs de visée différents.

PREX

Avec Tessar 3,5 de 40,5 c/m	2376. »
— Meyer Trioplan 2,8 de 10 c/m	2070. »
Sac cuir havane, intérieur velours, fermoir à clé	125. »
Châssis métal pour plaques 6x6 et intermédiaire 4,5x6.	27. »

Dans les pays anglo-saxons, la Primarette fut commercialisée par la PLANOVISTA SEEING CAMERA Co Ltd de Londres et portent souvent le nom même de PLANOVISTA, mais il s'agit bien du même appareil. (Le PLANOVISTA reflex de la pub n'est pas une Primarette Bentzin...)

Puis se fut l'avènement du format carré, idéal pour le reflex, le 6x6 du Rolleiflex s'imposa et une autre page fut tournée par la dynamique maison de GÖRLITZ qui s'attaqua... au PRIMARFLEX, mais ceci est une autre histoire !

Mais pour le collectionneur, la PRIMARETTE reste un appareil original et bien construit, c'est un sexagénaire toujours séduisant, et bien sûr, je vous souhaite de le rencontrer !

Abonnement "PROMOTION" 1993

6 x 3 Bulletins, pour faire connaître le Club...

6 insertions modifiables pour vous faire connaître...

1 000 FF

Dans notre prochain numéro,
Le retour du Docteur Cynoque
et Miss Folding.

ADAPTEURS-PELLICULES POUR APPAREILS A PLAQUE

Nous ne nous chargeons pas de la réparation des :
PIEDS PHOTOGRAPHIQUES, ni des
DECLANCHEURS AUTOMATIQUES,
ces articles étant relativement bon marché. Il est
plus avantageux, dans la plupart des cas, de
les renouveler, le coût de la réparation
étant très onéreux.



En provenance du PLAT PAYS :

Le box PHOTO-FLASH PHILIPS

Léo HILKHUIJSEN "AGFA Collector"

MEIDOORNSTRAT 10

NL-3281 CN NUMANSDORP

NETHERLANDS (Pays Bas)

Lumière de Soleil emballée...

Par ce nom, monsieur D.A. de Korte, chef des vente à la division "Photo et Projection" de la S.A. PHILIPS, décrit les lampes à éclair Photoflux dans son ouvrage "Flits-Fotografie" de 1948. Il attira l'attention des photographes amateurs sur les avantages de ces lampes miraculeuses, disant qu'elles fournissent à tout instant et en tous lieux une lumière constante, permettant ainsi de s'affranchir des saisons et des conditions atmosphériques.

Depuis 1945, Philips fournit aux photographes professionnels des lampes-flash de grande puissance, comme la PF 56, de forme et de taille identique aux ampoules classiques. Ces lampes, avec un culot à vis de type "Edison" de un pouce de diamètre s'adaptaient aux gros flashes à main des fabricants néerlandais tels que TAHBES, VENA, CIFO et KAHN.

En 1948, les circonstances n'étaient pas favorables à la vulgarisation de la photo au flash aux Pays Bas. Dans le domaine des obturateurs à synchro-flash, on avait bien sept ans de retard sur les États Unis. Mis à part quelques appareils néerlandais TAHBES et VENA, on n'employait guère d'appareils synchronisés. Depuis 1942, les revendeurs Photo étaient de plus dans l'impossibilité de fournir des appareils allemands, l'importation étant bloquée suite à l'occupation allemande de notre pays.

Pendant la guerre, de 1940 à 45, l'industrie allemande produisait pour les militaires, et au cours des quelques années suivantes, les chances de survie de l'industrie photo néerlandaise ne s'étaient guère améliorées. Jusqu'en 1950, l'importation fut limitée à cause du manque de devises. Ces circonstances eurent pourtant un effet positif sur le développement et la protection de notre industrie nationale.



Ainsi s'établirent des entreprises pour produire du matériel Photo-Cinéma, des surfaces sensibles et autres équipements. Le rétablissement des importations allemandes fut un désastre pour l'industrie néerlandaise, dont une grande part disparut. La situation de cette époque est comparable à la ruine de l'industrie photo Est-allemande des années 1990-1991.

En 1948, le marché disponible pour les lampes-éclair de Philips était très restreint. Les usines d'appareils photo VENA et TAHBES ne produisaient qu'une quantité très limitée d'appareils synchronisés. Ces appareils étaient de plus équipés de flashes amovibles non interchangeables, car pourvus chacun de leur propre système de fixation, et ils utilisaient les grosses lampes.

Dans les années de l'après guerre, Philips introduit des lampes Photoflux plus petites, telle la PF 14, avec une douille à baïonnette, comme l'étaient les ampoules des voitures, et qui étaient d'un maniment plus commode. Les flashes ("Synchronisers") pour amateurs devinrent petits et légers. A cette époque, on trouvait des adaptateurs permettant d'utiliser les petites lampes à baïonnette dans les gros culots Edison, ou des ampoules format lampe de poche dans les culots à baïonnette.

Sur les instances de monsieur D.A. de Korte, la direction de Philips décida de créer un appareil-photo à flash incorporé et pouvant disposer d'une torche additionnelle. C'est la petite douille à baïonnette qui fut retenue pour les deux torches. Le but principal de ce projet était d'augmenter les ventes de lampes-éclair de Philips.



Le projet d'appareil photo

Pour la production d'un tel appareil, Philips disposait d'assez d'expérience et de compétence. Le boîtier pouvait être fabriqué en "Philite", une sorte de bakélite développée par Philips et déjà utilisée pour les postes de radio. Depuis de nombreuses années aussi, la firme était spécialisée dans la production de réflecteurs. Pour l'optique, il existait en outre au début des années quarante un atelier de polissage de lentilles sous la direction de M. Missel, licencié en Sciences Optiques de l'Université Technique de DELFT (où le Professeur A. van Heel, un grand pionnier dans ce domaine, donnait ses cours).

Le modèle et la construction furent probablement dérivés d'un appareil américain, peut-être le Falcon Press Flash de 1939, le Falcon Abbey Electricamera (1939-41) ou le Spartus Press Flash (circa 1939-53).

En automne 1949, les premiers appareils étaient fabriqués par l'usine de "Philite" à Eindhoven, avec des matrices en provenance du Canada. En Mars 1950, les premiers appareils sont mis en vente.

Chaque photographe important reçut un exemplaire pour assurer la promotion. La première série de 1500 retourna à l'usine à cause d'une faute de montage et de réglage de la lentille ménisque servant d'objectif. On ajouta alors la possibilité d'un réglage à deux positions.

L'appareil fut présenté officiellement à la foire annuelle d'Utrecht en mars 1950. Le magazine néerlandais FOTMERCUR écrit : "un appareil magnifique, mais le prix (59 Florins sans étui) nous semble trop élevé. L'autre magazine, FOTO, écrit : "un appareil splendide à voir avec son beau boîtier noir en plastique et son réflecteur brillant de jolie forme".

Philips commença une campagne de publicité intensive et coûteuse. On organisa des soirées de démonstration pour les clubs de photo-amateurs, mais aussi pour les femmes au foyer. Avec Kodak, Agfa et Ilford, on loua des salles pour donner des démonstrations durant lesquelles un artiste en vogue amusait le public. Après la représentation, on distribuait les photos du public avec une brochure vantant le nouvel appareil. On l'utilisa pour prendre des photos de nuit lors du Rallye des Tulipes de Zandvoort, photos que l'on exposa dès le lendemain matin sur des panneaux publicitaires.

Environ 25 000 appareils Philips-Flash furent fabriqués et vendus. Un millier furent exportés. Ce ne fut pas un grand succès commercial. Ce modèle extravagant, de taille trop importante, (10 x 11,5 x 16,5 cm) s'écartait trop des box et appareils d'avant guerre.

En 1950 furent levées les restrictions d'importation et les appareils allemands de hautes qualités refoulèrent la pauvre "lanterne d'étable" de Philips qui disparut en quelques années.

La Beauté noire :

L'appareil fragile attire l'attention par son réflecteur incorporé et son boîtier noir brillant. Sans piles, il ne pèse que 630 grammes. Il accepte les bobines 120 et 620 et donne douze vues 6x6. Pour les photos sur film "lumière du jour", philips préconisait la lampe PF 25/97 qui donnait une lumière bleutée. Pour les films "lumière artificielle", la PF 25/98... et un réglage de distance de un mètre

La lentille ménisque de 75 mm de focale est "traitée" et à une ouverture de $F : 11$. Mise au point à deux positions, 1,5-3 m et 3 m à l'infini. En position M, l'obturateur donne le $1/35^{\text{ème}}$ de seconde et la pose T. Sous l'objectif se trouve l'ancien logo de Philips.

Sur le côté se trouve un long viseur de Newton donnant une toute petite image. Sur l'autre côté, un petit bouton blanc pour contrôler les piles du flash et la lampe grâce à une minuscule lampe témoin incorporée.



Au dos, deux trappes en plastique, la supérieure pour loger deux piles fournissant les trois volts pour alimenter le flash, l'autre pour charger le film. Le chargement doit se faire avec précaution car le plastique est très fragile.

Sur l'appareil (code 52/10) se trouve une prise à deux trous, (de 3 et 4 mm) servant à connecter un flash auxiliaire (code 52/13). De multiples possibilités sont ainsi disponibles pour l'utilisateur, y compris l'open-flash en opérant avec un autre appareil.

Le Philips-flash ne dispose pas d'écrou de pied alors que l'emplacement avait été prévu.

Cotation : En bon état, de 60 à 100 dollars, le flash additionnel de 10 à 20 \$.

On peut voir le Philips-Flash exposé au Centre Limbourgeois de la photo, "Den TEMPEL" à Sittard et au musée Fotografica de Roel Fokken, Kerkstratt, Doesburg aux Pays Bas.

L'auteur remercie les anciens ouvriers de Philips, dont M. Jan Weyers et le directeur du musée de Sittard, M. Coen Eggen pour leurs précieuses informations.

L'AUTEUR, fait des recherches depuis plus de cinq ans sur tous les constructeurs néerlandais d'après 1925. Il a publié sur OLDELFT, CAMBO, TAHBES, VENA, REWO, NEBO, NEFOTAF, NEDISCO, LICI et CIFO. Il collectionne actuellement les appareils AGFA.

Le Club Niépce Lumière remercie chaleureusement monsieur Léo HILKHUIJSEN pour cet article si intéressant qui nous éclaire de façon définitive sur l'origine de cet étrange appareil que Bernard VIAL avait un moment suspecté d'être français.

Mc Keown, dans son édition de 92-93, signale que le Spartus Press Flash fut annoncé en Avril 1939 sous différents noms : Falcon Press Flash, mais aussi Galter Press Flash et Regal Flash Master. C'est à sa connaissance le premier appareil photo à flash incorporé.

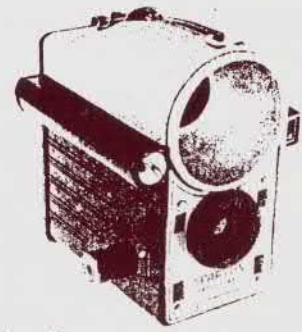


CYCLOPE, la Revue du Photodidacte
que **Madonna** nous envie...

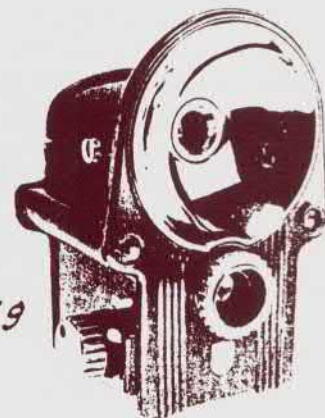
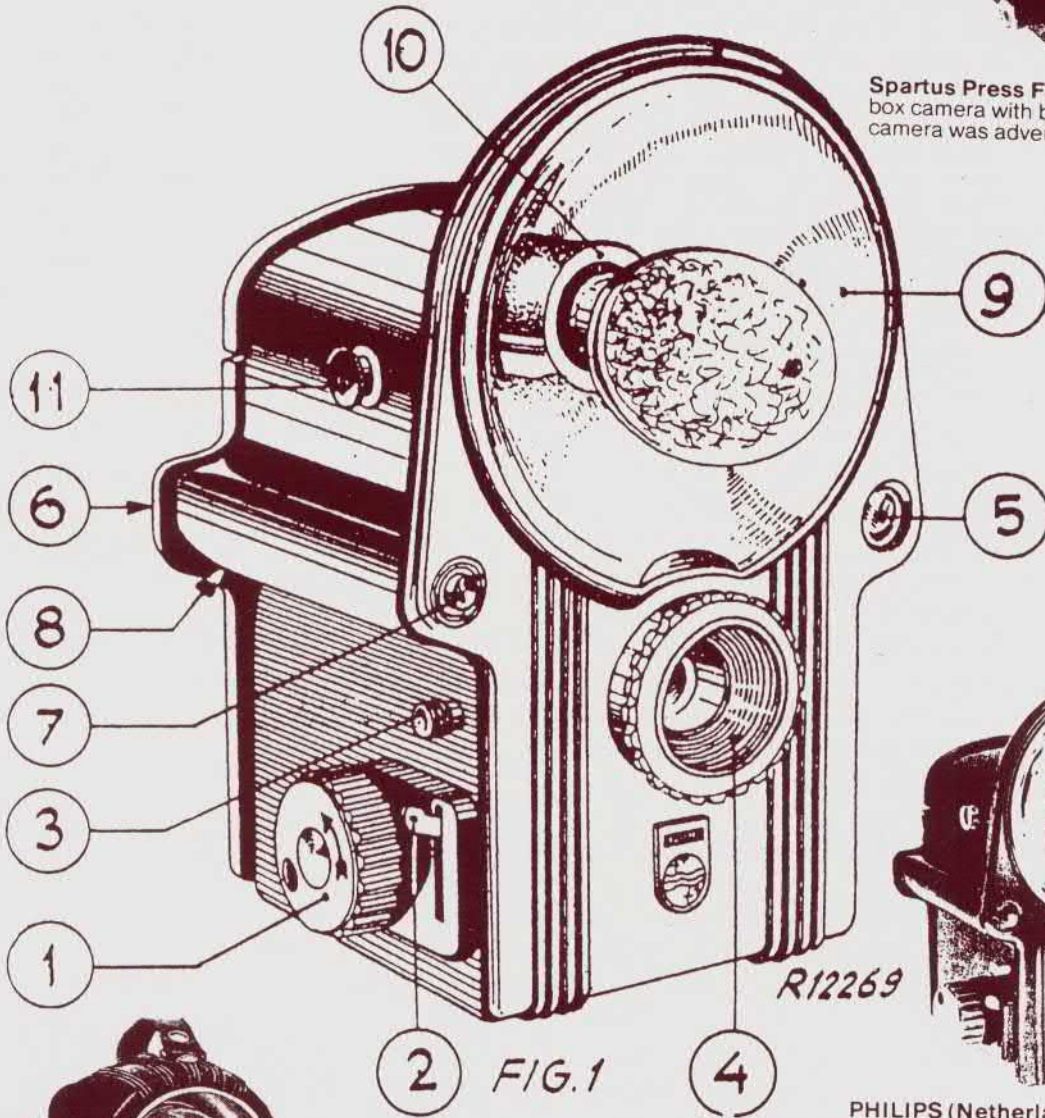
Le PHILIPS Box Flash

entouré des différents modèles américains qui sortaient tous du même moule.

Documents tirés du Guide Mc Keown 92-93



Spartus Press Flash - 1939-50. Bakelite box camera with built-in flash reflector. This camera was advertised in April 1939 under



PHILIPS (Netherlands)
Philips Box Flash - Very well-finished black bakelite box camera for 6x6cm on 620 film. Built-in flash reflector above lens. The overall styling is very similar to the Spartus Press Flash, but it is much more rare, even in Holland and France where it was distributed. \$50-75.



Falcon Press Flash - c1939-41. Bakelite 6x9cm box camera, with built-in flash for Edison-base bulbs. Forerunner of Spartus Press Flash. The first camera with built-in flash, introduced in April 1939 under the Falcon Press Flash and Spartus Press Flash name. \$8-12.



REGAL FLASH MASTER - Black bakelite box camera with integral flash. Identical to Spartus Press Flash. \$5-10.



Les Fabrications régionales de TOUL.

Dans un tiré à part de la Revue d'Artillerie d'août-septembre 1935, Charles Devé, nous conte comment l'industrie locale, dû pallier les carences du Grand Etat-Major qui n'avait prévu que 15 jours de munitions, et comment furent instituées les "Fabrications régionales de TOUL".

Les quelques lignes concernant la photographie sont reproduites ci-dessous. Le Colonel d'Artillerie en retraite Charles Devé y évoque très modestement son expérience d'opticien. Trop modestement même, car peu de gens connaissent cet homme qui a été probablement un des responsables de la qualité et de la renommée de l'optique française à l'échelle mondiale.

Dans son "Manuel du tailleur et du polisseur de VERRES D'OPTIQUE", Lucien Dodin, décédé trop discrètement début 91, nous apprend que Devé fut chargé, pendant la guerre de 14-18, d'organiser l'Institut d'Optique de la ville de Paris pour répondre aux besoins militaires.

En 1930 et 1936, Devé publie d'abord "le guide de l'ouvrier en Verres d'Optique de précision" puis, "Le Travail des Verres Optiques de précision". Après son décès en 1945, la troisième et dernière édition paraîtra en 1948. Après épuisement, plus aucun livre ne traitant de cette question n'étant disponibles, Lucien Dodin rédige et édite lui-même son "Manuel du tailleur et polisseur de Verres d'Optique" dont la quatrième édition a été réalisée aux "Editions du Cagire", 77rue du Cagire, 31100 Toulouse, par son fils.

— 29 —

LES INSTRUMENTS D'OPTIQUE

Enfin, dans un historique de l'activité industrielle en Lorraine pendant la guerre, il serait injuste de passer sous silence les services rendus aux armées par la Maison Belliéni.

M. Belliéni, opticien constructeur à Nancy, est le fils du célèbre constructeur des instruments du colonel Goulier, à Metz. Aidé de quelques ouvriers, il déploya pendant la guerre une activité admirable pour construire ou réparer tout ce que lui demandaient les armées. Il ne relevait pas des F. R., mais je me fis un plaisir de l'aider de mon expérience d'opticien. Il fit construire et régla lui-même près de 8.000 périscopes de toutes dimensions jusqu'à 6 m de longueur. Les instruments d'optique ayant leur coquetterie, il se procura, pour cette fabrication, les stocks de bois des luthiers de Mirecourt, et fit ainsi des périscopes à la fois solides et légers. Il transforma tous les appareils photographiques d'avions allemands tombés sur divers points de nos lignes, en en faisant des appareils automatiques à 75 clichés.

Il remit en état quantité d'instruments (lunettes panoramiques, collimateurs de goniomètres, etc...). Sans lui, qui aurait pu exécuter tous ces délicats travaux aussi rapidement?

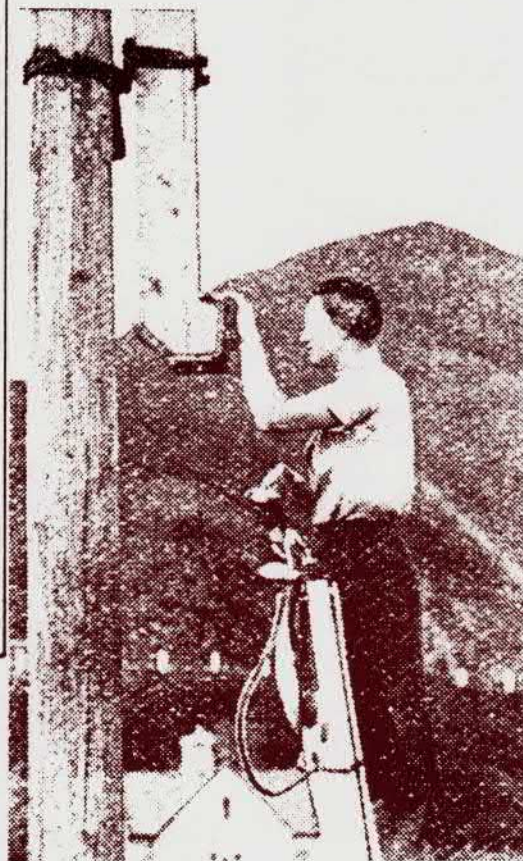
Ci-contre, une photo parue dans le "KODAK Magazine de septembre 1934 et qui représente un "Périscop de la Chaîne à Aberdovey".

Sans autre renseignement, on peut imaginer qu'il s'agit d'un des appareils construit par Belliéni.

*à Paul Libessart
annuel hommage
8/11/54
Ch. Devé*

Ch. DÉVÉ

COLONEL D'ARTILLERIE EN RETRAITE



PANORAMA des prochaines FOIRES

Novembre 1992

- 7 LIEGE "Les Cinglés du Cinéma" Institut Saint Joseph
Belgique 302, rue Sainte Marguerite Liège 4000
- 14 FRIBOURG "Freiburger Photo Börse" Messehalle deux
Germany A. Bretzier Schumannstrass 22 D-7030 Böblingen 4 ☎ 07031-67 19 88
- 15 CORMEILLE "6^{ème} Marché de la PHOTOGRAPHIE et du CINÉMA" Salle des Fêtes
en Paris Rue Emy les prés ☎ 48 78 23 57
- 22 HAMBOURG "International Camera-Collector Fair"
Germany Curio-Hauss, Rothenbaumchaussée L3, D-2000 Hambourg 133 (West)

Décembre 1992

- 13 BERLIN "International Camera-Collector Fair"
Germany AVZ im Logenhaus, Emser strass 12-13 D-1000 Berlin 31 (West)
- 13 BRUXELLE "OCCAPHOT" Station de métro BOURSE

Janvier 1993

- 23-24 ARGENTEUIL "Les Cinglés du Cinéma" Maison de la Culture
- 24 PARIS "PHOTORAMA 93" Orphelins Apprentis d'Auteuil 40, rue La Fontaine

Mars 1993

- 21 CHELLES "14^{ème} Foire à la PHOTO" Centre Culturel de Chelles
Place des Martyrs de Chateaubriant 77500 CHELLES ☎ 64 26 17 82

Pour en savoir encore plus...

"International Camera-Collector Fair"

H. Schmidt Promotion Blumeneau 88 (POB 761022) D-20000 Hambourg 76 ☎ 040-2512130

"PHOTORAMA" M. THOMAS Maurice B.P. 63 75327 Paris Cedex 07 ☎ (1) 45 24 43 04

"Les Cinglés du Cinéma d'Argenteuil" MM. LACROIX Pierre & AGUSTI José

7, rue des Gobelins 95100 ARGENTEUIL ☎ (1) 39 61 25 29 (1) 39 61 78 03

"Club Daguerre" Peter ROTT Opn Blockhorn 1L D-2000 HAMBURG-SCHENEFELD Germany

EXPOSITION : Émile COHL, Père du dessin animé

Du 20 Novembre au 12 Décembre 1992

Théâtre Claude Debussy, 116, avenue du Général de Gaulle

94700 MAISON-ALFORT. ☎ 43 96 77 56

PUBLICITÉ : à partir du prochain numéro,

Le Club vous propose une nouvelle forme de publicité. La Banderolle, de trois centimètres de haut environ, permettant une publicité plus dynamique, mieux incorporée dans le corps de la revue et surtout moins lassante pour nos lecteurs.

Le tarif pour une telle insertion est de 200 FF par annonce, (plus 18,6 % de TVA), mais est aussi disponible sous la forme d'un "Abonnement Promotion" pour 1000 FF net à l'année.

Les publicités par page, demie-page et quart-de-page restent disponibles aux anciens tarifs de 950, 500 et 280 FF (+ TVA) respectivement. Une facture et deux exemplaires du bulletin sont fournis systématiquement pour chaque prestation.

La publicité dans le bulletin a pour but principal de faire connaître le Club pour avoir de nouveaux adhérents, et à terme un Bulletin encore plus intéressant. Mais c'est VOS articles, que nous attendons, qui feront la vraie richesse de VOTRE revue...



A chaque
saison,
CYCLOPE
à la maison

ABONNEMENTS ENVOIS PROTÉGÉS (Pochettes Carton 400 gr/m)

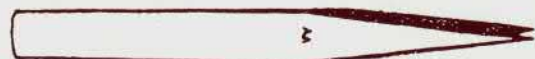
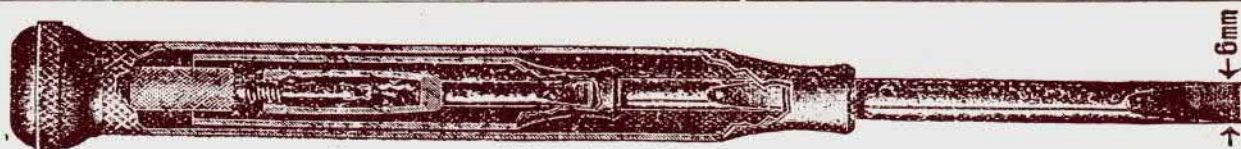
FRANCE	4 numéros	150 F
	8 numéros	240 F
INTERNATIONAL	4 numéros	200 F
	8 numéros	340 F
Internation. AVION	4 numéros	380 F
	8 numéros	680 F

CYCLOPE

30140 - MIALET, FRANCE.

TEL: 66 85 01 24

FAX: 66 85 00 24



Pour nos clients dépourvus d'outillage nous pouvons leur fournir soit :
 1 petite pince et 1 petit tournevis à lames multiples (contenant 2 lames de rechanges dans le manche) pour le prix NET de 5 francs, ou
 1 tournevis 4 lames se logeant dans le manche (lames de 6, 4, 3 et 1^{me}-8) de toute première qualité (voir cliché ci-dessus grandeur nature) pour le prix NET de 9 francs.

Recherche : Plaques photographiques négatives, mono ou stéréo et films négatifs, tous thèmes et toutes époques, ou clichés intéressants ou originaux : Trains, Voitures, Avions, Bateaux, Locomotion, Tourisme, Costumes, Nus, etc.

Madame AUSCHITZKY 273, boulevard de la côte d'argent 33120 Arcachon ☎ 56 54 53 81

Recherche : Tout document photographique sur la (de) DORDOGNE (Dpt 24) En particulier : Cartes de visite, Cartes "Cabinet", Photos tout format. Échanges possibles autres départements.

Monsieur Thierry BOISVERT La Grave 24750 TRÉLISSAC

Recherche : Tout sur ARCACHON, BORDEAUX, GIRONDE. Tous documents, brevets, publicité, catalogue, appareils photo, photographie sur la région bordelaise, Langon, Libourne et sur les inventeurs bordelais : Lafon de Camarsac, Artigues, Houssin, Panajou, Séréni, Ducos du Hauron, Bayle, Malik, Imberti, etc...

Monsieur Jean-Alain CHEMILLE Le Moulleau 33120 ARCACHON ☎ 56 54 06 81

Recherche : Tout appareil photo de forme "Jumelle". Envoyez photo et prix à :

Monsieur Pierre CROUCHET Avenue du stade 19140 UZERCHE ☎ 55 73 10 08

Recherche : En très bon état : FOCA "U" ou "UR". Sac, Optiques 28, 35, 50, 135 mm. ainsi que le viseur universel. Écrire à :

Monsieur Jean-Marc DELPECH Lucandreau 33114 LE BARP ☎ 56 88 27 93

Recherche : Copie du catalogue DEROGY entre 1870 et 1875 pour documentation. Et photocopies de dessus de boîtes de plaques des différentes marques de 1870 à 1920.

Monsieur Pierre BARDOU 1, place du Clos du Prieuré 33440 AMBARES ☎ 56 77 60 94

Recherche : Tous types de RÉTINA avec soufflet et abattant. Les appareils OLYMPUS figurant dans l'excellent ouvrage "Histoire des Olympus. 1936-1983" et les statuettes mettant en scène un photographe. Échange possible de pin's sur le thème Photo...

Monsieur Jean-Paul FRANCESCH 61, rue Pierre Audry 69009 LYON Répondeur ☎ 78 25 44 17

Contact : M. PENALBA Patrick, amateur de Foldings en particulier, aimerait prendre contact avec des collectionneurs de la région toulousaine.

M. PENALBA Patrik 1, avenue de Toulouse 31820 PIBRAC ☎ 61 86 90 92

Recherche : La série complète des dix numéros de "Prestige de la PHOTO" Faire offre à :

M. JOUHANNET 348, chemin de Sainte-Colombe 06140 VENCE ☎ 93 58 03 49 Dom 93 24 20 96 Bur

Recherche : Tous documents concernant les établissements BAUCHET-ROLLA : Publicité, Plaques émaillées, Catalogues, Etc... Prière de contacter :

PHOTO-MAGIC 3, rue Voltaire 83150 BANDOL ☎ 94 29 99 25

Vend ou échange : Environ cent caméras CINÉ tous formats. Recherche Caméra CINÉ AVANT 1945.

Monsieur NORRY KIRSCHTEN 83, RUE DE WARKEN L-9088 ETTEZBRUCK ☎ 003528-81 82 87

Recherche : "TENAX" 24x24 Zeiss-Ikon, pour prélever les pièces du compteur de vues. Est également intéressé par toute réalisation optique, surtout française. Achète publications techniques FOCA et LEICA. Les échanges sont les bienvenus. Liste de doubles sur demande.

M. Emmanuel MULLER "Le potager de Diane" 33, allée des roses 28260 ANET ☎ 37 41 43 13

Recherche : ONTOSCOPE 3 D 24x32, même sous forme d'épave, ainsi que tous documents sur CORNU

Monsieur Arnaud SAUDAX 19, impasse l'Arrayo 64290 GAN ☎ 59 21 63 98

Recherche : Plaques photographiques négatives et positives mono, tous thèmes, particulièrement sur la Femme et l'Enfant. Écrire à :

Monsieur Gilbert THAURY 26 bis, chemin des sonnettes 94490 ORMESSON sur Marne

Recherche : Appareils "110" Haut de gamme à moteur en parfait état. Cherche photos du "Jardin des Plantes" de Paris. Nouvelle liste d'appareils photo à vendre (N° 9205) disponible.

Monsieur Pierre BROUARD 17, rue du Cloître 47370 CLÉRY Saint André ☎ 38 45 71 39

Vends : Doubles FOCA, dont une Photo-Ciné-Mitrailleuse et trois FOCA "R-C" Liste sur demande

Monsieur Roland WEBER 845, rue du docteur Jean MICHEL 39000 LONS le Saunier

Club Niépce Lumière

Association culturelle pour la recherche et la préservation d'appareils, d'images, de documents photographiques et cinématographiques. Régie par la loi du premier juillet 1901. Déclarée sous le N° 79 - 2080 le 10 juillet 1979 à la préfecture de la Seine-Saint-Denis.

Siège social au domicile du Président :

M. FRANCESCH Jean Paul Président	Résidence des Jardins de la SARRA 61, Rue Pierre AUDRY 69009 LYON ☎ (78 25 44 17)
M. CORDIER François Vice-Président	21, Rue Bréchan 69003 LYON ☎ (72 34 10 93)
M. MULLER Emmanuel Secrétaire	Le Potager de Diane 33, Allée des Roses 28260 ANET ☎ (37 41 43 13)
M. SAUDAX Arnaud Trésorier	19, Impasse l'Arrayo 64290 GAN ☎ (59 21 63 98)
M. BRIS Pierre Conseiller	33, Rue Gambetta 83120 PLAN de la Tour ☎ (94 43 01 67) Président-Fondateur-Honoraire
M. GOMET Alain Conseiller	15, Allée des bouleaux 95350 SAINT BRICE sous Forêt Organisation "Foire de DEUIL" ☎ (1) 40 11 16 75 Renseignements et inscriptions Fax (1) 34 19 74 45

Avis aux AUTEURS...

Une partie de la maquette du Bulletin est faite avec un ordinateur et une imprimante laser Atari. Le logiciel de traitement de texte utilisé est "Le REDACTEUR 4", produit français développé par une équipe de Toulouse...

Pourquoi vous raconter ça ? C'est parce que de ce fait vous pouvez nous faire parvenir vos articles directement sur une disquette "trois pouces et demi" formatée par un Atari ou n'importe quel PC-Compatible.

Il va de soit que tous les documents originaux envoyés, Photos, Illustrations, Disquettes seront retournées aux auteurs. Rappelons qu'un article publié donne droit à deux exemplaires supplémentaires du Bulletin, à notre reconnaissance et à l'admiration de tous...

Cotisations 1993 220 FF

Les bulletins d'adhésion ou de ré-adhésion sont à faire parvenir au trésorier avec un chèque libellé à l'ordre du Club Niépce Lumière. Vous pouvez le faire dès maintenant...

Le tarif pour les adhérents extérieurs à la CEE est de 280 FF.

Il faut ajouter 35 FF si le règlement se fait par un chèque non-français.

Vente des Anciens Bulletins :

La reliure des 40 premiers numéros du Bulletin (Dix ans du Club) est disponible au prix de 800 FF. Disponible dans les foires ou au domicile du trésorier. (840 FF Franco)

De même que l'indispensable "VIAL", Catalogue des appareils français 1940-60, 200 FF Franco.

Les numéros jusqu'au quarantième sont vendus 20 FF pièce (10 FF de port par envoi). Les suivants 150 FF par année complète franco auprès du trésorier.

Parutions : Six numéros par an : Février Avril Juin Août Octobre Décembre

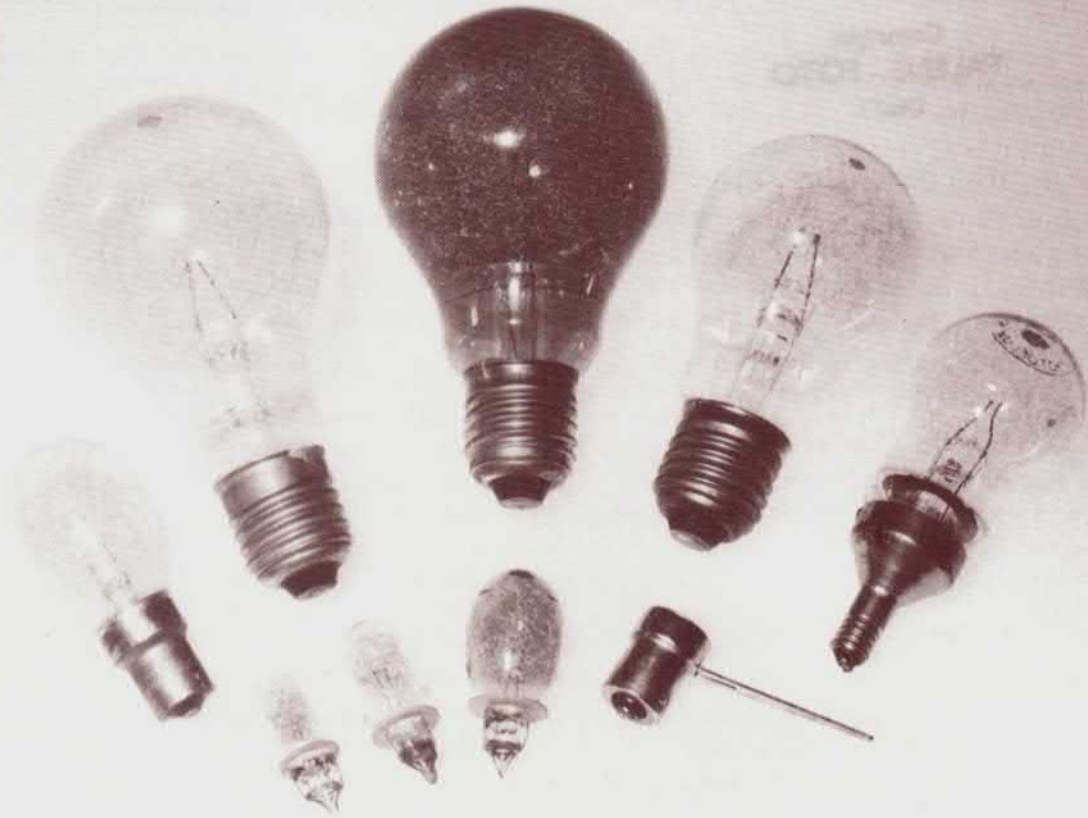
Maquette : Emmanuel MULLER qui reçoit toujours vos manuscrits avec plaisir

Banque : Crédit Lyonnais, Lyon Saint Just, Agence 1068 (☎ 78 25 37 27) Compte 79132A/38

ISSN : 0291-6479 CLUB NIEPCE LUMIERE - Montreuil

Les textes et photos envoyés impliquent l'accord des auteurs pour publication et n'engagent que leur responsabilité. Toute reproduction nécessite l'autorisation écrite du

Club Niépce Lumière



Photoflux

Ci-dessus, un échantillon des fabrications PHILIPS dans les années 50.
Remarquez la diversité de taille et de principe des différents culots.

Ci-dessous, le schéma électrique du PHILIPS-Box-Flash. On s'aperçoit que la lampe de contrôle vérifie aussi l'état de l'ampoule. Si elle a déjà servi, la lampe-témoin ne pourra pas s'allumer car le circuit est coupé.

