



Club

Niece Lumière

"NADAR" et la PHOTOGRAPHIE



— Voilà votre passe-port. Il vous est interdit maintenant pendant cette année de vous laisser pousser les moustaches, et même de faire votre raie. C'est 10 fr. de supplément pour le portrait : allez...



en 1852...

Les nouveaux passe-ports à daguerreotype. — Vous avez beau arriver de Vichy, vous n'avez pas engraisé à ce point en six semaines. Suivez-moi!

Club
Niépce Lumière



12^{ème}

RENCONTRE
des

COLLECTIONNEURS

PHOTO - CINEMA

ENTRÉE GRATUITE BUFFET

DEUIL la Barre

11 Octobre 1992

de 10 a 18 heure

Salle des FÊTES Avenue SCHAEFFER

Renseignements et Reservation :

Alain GOMET tel (1) 40 11 16 75
fax (1) 34 19 74 45

S.N.C.F. : Gare du Nord. Descendre à DEUIL-MONTMAGNY ou La BARRE-ORMESSON
AUTOBUS : Porte de PARIS N° 256. Descendre à l'arrêt "Eglise"
En auto : Possibilité de parking à la mairie ou à l'église.



L'éditorial

du Trésorier...

Non, il ne s'agit pas d'un épisode de la "guerre des chefs" comme pourrait le croire un lecteur acariâtre de Cyclope...

C'est plus simplement que notre Président, faisant fi de toute déontologie élémentaire, a préféré aller discuter d'appareils photo avec Jim Mac Keown tout la-bas aux Amériques plutôt que de remplir ses prérogatives protocolaires...

J'en profite donc pour remercier tous ceux qui ont joint un petit mot gentil à leur bulletin de ré-adhésion... et tous ceux aussi qui ont envoyé un bulletin, même sans petit mot... Nous n'avons jamais été aussi nombreux au Club que cette année, mais tout nouvel adhérent sera toujours le bienvenu, et n'oubliez pas notre action de parrainage.

Lors de son dernier éditorial, le vénéré Président brossait un tableau un peu triste sur l'avenir de "notre" foire de DEUIL... Les choses semblent s'arranger... Certes notre Président-Fondateur-Honoraire Pierre, prend une retraite bien méritée dans le midi, (ce qui va lui permettre de nous pondre un article sur l'Alsaflex... (qu'il nous promet depuis bientôt dix ans), comme dans "Charlot à la Légion", il y a toujours quelqu'un pour prendre la relève... Pour Deuil, c'est notre ami Alain GOMET qui prend le plus lourd de l'organisation. Qu'il en soit ici remercié au nom de tous les membres.

En parlant de foire, certains ont dû s'étonner d'apprendre bien tard que le Club organisait une rencontre à Arles... C'est en réalité à l'initiative de deux membres courageux, Denis Pierson et surtout Marielle Mathieu qui s'est fort dépensée ce jour là tout en gardant un sourire à toute épreuve. Des difficultés administratives n'ont été levées qu'à peine deux semaines avant la date prévue et le parrainage du Club a permis à cette sympathique manifestation d'avoir lieu.

Tous les participants de cette année espèrent que l'an prochain nous nous retrouveront encore plus nombreux dans cette ville si agréable et où la photo est reine lors du mois de juillet.

J'allais oublier ! Sans doute avez vous remarqué que ce bulletin n'a que 16 pages alors que vous en attendiez 24. C'est un problème technique... L'impression se fait maintenant à Pau, sur une rotative qui fait les 16 pages d'un seul coup... Pour compenser, vous recevrez donc six bulletins dans l'année, ce qui nous permettra aussi de fournir des nouvelles encore plus fraîches sur le monde de la vieille photo... Et puis, si la matière est suffisante, si le nombre d'adhérents continue à croître, rien n'interdit d'avoir dans l'année un bulletin de 32 pages, ou deux de 24... Ou comme se plaît à l'imaginer notre Secrétaire, un hebdomadaire de 64 pages... Ils nous la baille belle ces retraités qui voient la vie en rose du fond de leur potager...



Ethique;

Vu Van An

Collectionner les appareils de photographie!



Non, je n'ai pas l'intention de vous donner une leçon de collection de photographie, appareils et autres... Quelle prétention ! Seulement quelques réflexions amusantes pour faire rire les fanas, et réfléchir les jeunes dans la troupe. Collectionner est une manie, c'est une maladie; mais quel tourment agréable, n'est-ce pas ? C'est réservé à des connaisseurs et des bons vivants; lorsqu'on est mal dans sa peau, et qu'on ne recherche pas, là survient l'ennui !

Comment collectionner ? Personne ne vous donne de tuyaux ! Oh, tous ces passionnés égoïstes, ils vous cachent les astuces: mais voilà l'erreur, il faut tout communiquer aux autres, et là, nous recevrons en retour les petites "leçons corrigées" susceptibles de nous améliorer, n'est-il pas vrai ?

Moi, le plus grand, le plus fort, le plus beau, le plus... "sic", je sais que tout s'apprend dans les livres: " Na..." et bien je les fréquente, et je bosse quand ma femme me laisse quelques minutes tranquille... Je parviens à comprendre l'histoire de la photographie et note précieusement la chronologie: quel procédé, en quelle année et quel appareil est inventé quand, et où... Oh, je me rappelle ce premier jour: un collectionneur m'a inventé...cet appareil. " V "... ayant ce cuir bien délabré a vécu et, pourtant, il était bien entretenu... un siècle à passé, maintenant c'est une antiquité de grosse valeur, et bien rare!

Mais non ! Collectionner n'est pas ramasser les objets rares! Collectionner, c'est marier une file d'objets en un ensemble passionnant: passionnant par quelque raison; oui par quelques raisons, ici la précision commence à poindre.

Si vous aimez la beauté, tâchez de grouper de jolis appareils, de par leur forme, leurs couleur, leur construction... ne mélangez pas les matériels hétérogènes s'ils répondent à ce concept esthétique; et bien sur, la beauté n'est pas un critère aisé à situer. Si vous aimez les complications, collectionnez les appareils à mécanisme complexe... D'abord il faut se décider à choisir un thème de collection...

- oui, un thème est nécessaire à toute collection, même de photographie: appareils ou images, il faut que leur série soit cohérente.

J'ai bien dit la série... la série des mécanismes,... la série des appareils en couleur... la série des Daguerrotypes...

Enfin lors d'un prochain entretien, j'essayerai de vous communiquer d'autres réflexions, ou d'autres secrets, si vous voulez bien les appeler ainsi.



MR VU -



Information.

Cher ami du Club Nièpce-Lumière, vous avez déjà pu entrevoir que notre ami Pierre Bris avait changé de domicile; aussi nous vous confirmons l'adresse de sa nouvelle résidence:

Pierre Bris, 33 rue Gambetta,
83120, Plan de la Tour - Téléphone: 94-43-01-67.

Enchères:

En
1992



Photographie, film :

19 septembre Grande vente aux enchères à l'occasion de la photokina.

Astrid & Uwe Breker
Bonner Str. 528-530
Köln-Bayenthal

Bureau antique : 24 octobre Grande vente aux enchères à l'occasion.
Date limite de dépôt 31 août.

AUCTION TEAM KÖLN

Postfach 501168

Technique ancienne : 28 novembre Date limite de dépôt 30 septembre.

D-5000 Köln 50

Tel. (0221) 38 70 49



Si la Photographie en Relief vous intéresse, le

STÉREO-CLUB FRANÇAIS

vous offre, dans une ambiance amicale.

- Une aide technique.
- Un bulletin mensuel.
- Des réunions avec projections.
- Et de nombreuses autres activités.

Pour renseignements et adhésion, écrire :
45, Rue Jouffroy, 75017 PARIS

Histoire des marques, modèles, curiosités, raretés, Les outils du Photographe. 100 pages illustrées, par et pour des passionnés. Le tour de France des vitrines spécialisées "Occasion et Collection" Calendrier, petites annonces, informations...

TOUS LES APPAREILS QUI FONT DES IMAGES

TRIMESTRIEL,

CHAQUE SAISON, CYCLOPE A LA MAISON

21 mars, 21 juin, 21 septembre, 21 décembre

PRIX DU NUMERO : 60 F

100 pages, papier couché mat 115 g.
Couverture quadri pelliculée 200 g

ENVOIS PROTEGES DANS POCHEtte CARTON 400 g

ABONNEMENTS FRANCE 1 AN 150 F, 2 ANS 240 F

ETRANGER 1 AN 200 F, 2 ANS 340 F

Numéro specimen contre 30 F en timbres, à

CYCLOPE, 30140-MIALET

Tel (16) 66 85 01 24, Fax (16) 66 85 00 24



PHOTO-CINE J. MULLER nous fait part de l'édition de son pin's, représentant le Pathé Baby 9.5 mm de 1922. Vous le trouverez à la Foire du Club à Deuil la Barre le 11 Octobre ou au magasin au prix de 30 F. (40 F en expédition : Photo/ciné J. Muller 17, Rue des Plantes 75014 PARIS (☎ (1) 45 40 93 65))

Après le BIG BERTHA :

Le COMBAT GRAPHIC

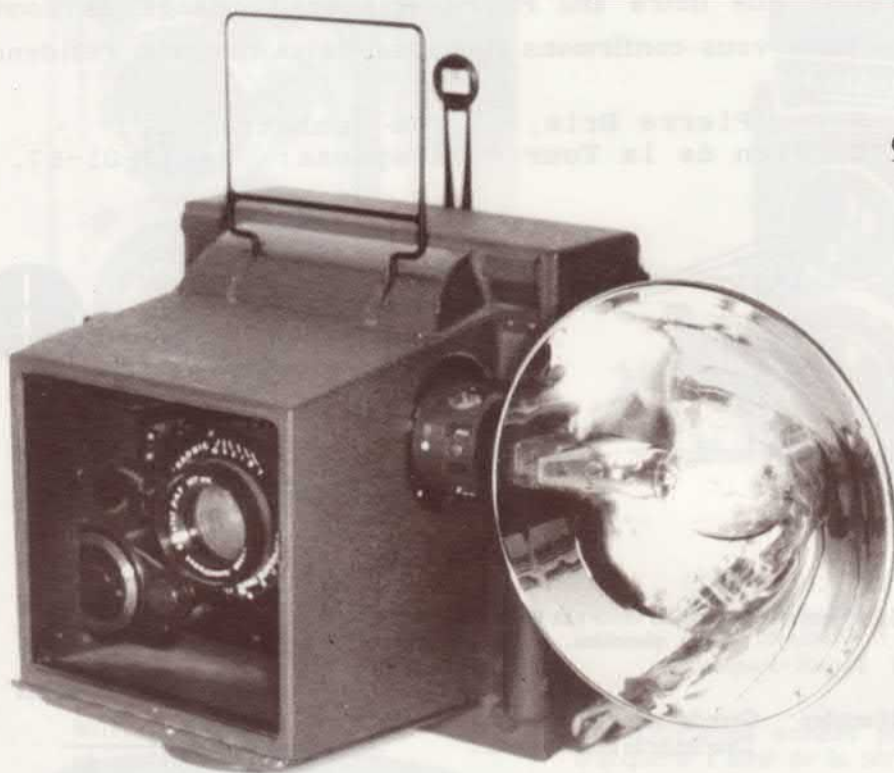
Gerard Alan SPIEGEL

Photo 1 : Le Combat Graphic 4x5 inches avec son flash. L'objectif, fort encastré est un Kodak Anastigmat Special F:4.7 de 5 inches (127 mm) sur un obturateur Kodak Supermatic No 2 à synchronisation externe. Il est livré d'origine avec une poignée sur le côté gauche, mais dispose aussi d'attaches pour une courroie de cou sur le dessous.

Quelques mois seulement après l'attaque japonaise de Pearl Harbor fin 1941, la Folmer Graflex Corporation reçoit du gouvernement U.S. un contrat pour concevoir et fabriquer un appareil de reportage de format 10x12 cm à usage militaire. Comme il est de notoriété publique que ces appareils étaient déjà en service à la fin de 1942, le délai total pour la conception, la production du prototype, l'acceptation par les diverses agences gouvernementales, la fabrication et la distribution a été apparemment réduit à guère plus de huit ou dix mois - une belle performance pour l'époque, et un challenge tout à fait impossible aujourd'hui.

Cet appareil était destiné aux unités combattantes, d'où son nom de "Combat Graphic". Il devait survivre à un dur usage sur le terrain et assurer un service continu avec un minimum de maintenance et de réparations, ces services n'étant pas disponibles au moment de l'action.

Comme le format 4x5 inches était déjà largement répandu et considéré comme un standard de la profession sur le marché américain, c'est lui qui fut retenu de préférence au 6x9 cm ou au 8x10 cm, plus petits et qui auraient été pourtant mieux adaptés au reportage militaire.

A cette étape, Graflex avait une décision fondamentale à prendre : concevoir un appareil entièrement nouveau, ou bien adapter un concept qui avait fait ses preuves. Le choix fut d'adapter, probablement pour gagner du temps. Le tout nouveau modèle "Anniversary Speed Graphic" (1940) devint ainsi le parent du "Combat Graphic" de 1942. Bien que de très bons arguments pouvaient plaider en faveur d'un développement entièrement nouveau, le succès final de ce modèle adapté de l'Anniversary se suffit à lui-même. La solution retenue était bonne !



Il est clair que le modèle Anniversary à soufflet produit pour le marché civil n'aurait guère résisté à l'usage militaire, et il est intéressant d'examiner les deux modèles pour mieux comprendre les choix retenus en 1942.

Les parties fragiles de l'Anniversary Speed Graphic (comme pour tout autre appareil) étaient le soufflet, le dispositif de mise au point, (avec l'objectif standard), le viseur et le télémètre, l'obturateur central (l'obturateur focal à l'arrière était mieux protégé), la fixation pour le flash et le mécanisme de synchronisation, et enfin, le gainage.

La première décision fut de reconstruire entièrement la partie antérieure de l'appareil, de supprimer carrément le soufflet, de modifier le boîtier, le système de mise au point et la platine porte-objectif. Une simple boîte carrée rigide avec un volet en aluminium, forme le corps. Très en retrait dans cette boîte et parfaitement protégé, se trouve l'obturateur central, un Supermatic N° 2, avec des vitesses de 1 à 1/400 s. Il était équipé d'une synchronisation de flash à mécanisme externe.

Cet obturateur peut être équipé de deux petits leviers traversant la face droite du boîtier et prévus pour être manœuvrés avec des gants.

Photo 2 : Le "Anniversary Speed Graphic" 4x5 inches avec le flash Graflex et le mécanisme de synchronisation magnétique externe de l'époque. Cet appareil, sorti en 1940, servit de base au Combat Graphic de 1942.

L'objectif de 127 mm (5 inches) F:4.7 Kodak Anastigmat Special, était de très grande qualité, et avait été recalculé pour permettre une mise au point frontale.

Celle-ci se faisant par l'intermédiaire d'un train d'engrenages commandé par une roue dentée manœuvrée par le pouce sur le côté droit. La mise au point va de 5 pieds (1.6 m) à l'infini. Comme la plupart des clichés devaient être pris à moins de dix mètres, la suppression du soufflet était une simplification raisonnable.

En usage, le couvercle frontal était basculé de 270° et se verrouillait sous le boîtier. Le reste du temps, il protégeait efficacement l'objectif, l'obturateur, la synchro et les mécanismes de liaison à l'intérieur, et servait aussi à verrouiller le viseur sportif à cadre.

L'obturateur focal est l'incroyable mécanisme Graflex du type rideau à fente réglable, mais simplifié. Là où l'Anniversary proposait 24 vitesses de 1/10 à 1/1000 de seconde, par combinaison de la largeur de fente et de la tension des ressorts, le modèle Combat ne donne plus que quatre vitesses, de 1/125 à 1/1000 (plus "ouvert" et pause) et supprime le réglage par tension des ressorts.

La conception du flash fut aussi repensée, avec suppression total du boîtier tubulaire pour les piles, typique à cette époque. Les trois piles étaient dans un logement interne à l'appareil en dessous de l'objectif. Le flash se trouvait alors réduit à un réflecteur et une douille pour la lampe. Une baïonnette spéciale, avec des contacts électriques était montée sur le côté gauche du boîtier et le flash s'y fixait sans aucun fils extérieurs.

Tous les gainages extérieurs, en cuir sur les modèles civils, ont été supprimés et remplacés par une peinture "vert militaire" à gros grains et très résistante.

Un dos standard avec dépoli était fourni alors que son utilisation n'était probablement pas nécessaire ni vraiment compatible avec un usage militaire.

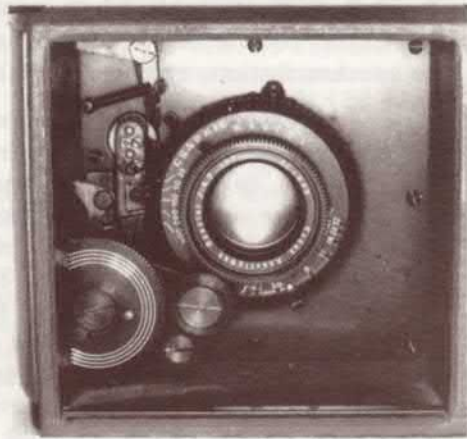


Photo 3 : Vue intérieure de la boîte de l'obturateur central montrant le train d'engrenages de mise au point, la liaison réglant les vitesses et la synchro-flash.



Photo 4 : Sabot du flash à baïonnette sur le côté droit du boîtier. Les piles sont placées au fond du boîtier lui-même.

Ces appareils ont été fabriqués sous contrats de l'armée et la numérotation ne suit pas les séquences de la production civile de la Gilmer Graflex. En 1942, les numéros de séries étaient déjà aux alentours de 260 000, et en 45, à cause de l'arrêt de la production civile, ils n'atteignaient guère que 351 000. L'appareil illustrant cet article porte le numéro de série 2446 mais avec une plaquette de fabrique "Graflex, Inc". C'est le nom que prit la "Folmer Graflex Corporation" en 1945, et de ce fait, cet appareil est probablement un des derniers fabriqués avant la fin de la guerre.

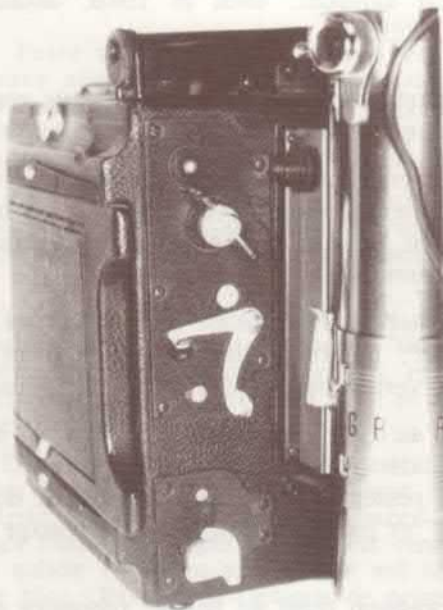


Photo 5 : Côté droit de l'Anniversary montrant les commandes de l'obturateur focal. Le bouton du frein à air et le sélecteur de largeur de fente sont en haut. En bas, le bouton réglant la tension du ressort, supprimé sur le Combat Graphic.

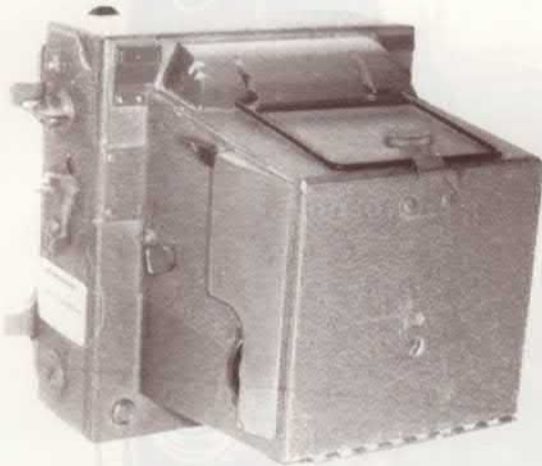
En admettant que la numérotation débute à 0001 en 1942, la production totale de 1942 à 1945 est sans doute inférieure à 3000 exemplaires. Si la série débutait à 0100 ou 1000, ce qui reste possible, peut-être moins de 2 000 ont été produits...

A la fin de la guerre, Graflex livra sur le marché civil le reste des stocks de Combat Graphic, mais ce fut un échec commercial. Cela n'est pas étonnant vu les possibilités techniques très limitées, et le look peu apte à séduire le marché classique. En considérant la faible production (2 à 3 000), la perte ou la destruction probable de la plupart de

ceux livrés aux militaires, l'extrême rareté des exemplaires civils, probablement quelques centaines tout au plus ont survécu, tous apparemment dans des collections.

Bien qu'il y eut d'autres appareils en usage chez les militaires américains à cette époque, seul le "Simmons Combat Camera" soutient la comparaison avec le "Combat Graphic" au point de vue endurance et adaptation à sa tâche. Ce dernier fera d'ailleurs le sujet d'un prochain article dans cette série.

Photo 6 : Vue du Combat Graphic avec le volet de protection fermé. Notez les commandes de l'obturateur central et la molette de mise au point sur le flanc gauche, et l'absence du bouton de réglage de la tension des ressorts de l'obturateur focal sous la plaquette d'identification à l'arrière.



Références :

Graphic Graflex Photography,
Morgan and Lester, 1940

A Review of Graflex, Paine, 1981

Popular Photography, 1940-1946

Mc Keown's Price Guide to
Antique & Classic Cameras, 1992-1993

Les appareils illustrant cet article sont de la
collection de l'auteur :

GERARD ALAN SPIEGEL

250 EVANDALE ROAD SCARSDALE

NEW YORK 10583

Le traducteur en profite pour rappeler à tous les adhérents que leurs articles seront toujours les bienvenus, quelqu'en soit le sujet, s'il y est question de photo ou de cinéma.

On rappelle aussi que le Mc KEOWN est vendu aux membres pour le prix de 200 F (+ 30 F de port). Vous pourrez vous le procurer au stand du Club à la foire de DEUIL, ou par correspondance en le demandant à notre vénéré Président.

Les FOCA de la Marine Nationale

Chacun sait que les FOCA "Marine Nationale" sont numérotés avec un nombre ne dépassant pas trois chiffres. Ce qui voudrait dire qu'il n'en existe même pas un millier... Cependant, ils ne semblent pas aussi rares que cela, et chaque foire en propose un ou deux, voire plus.

Il y a aussi des récits, (ou légendes ?) qui racontent les mises en vente par les Domaines de pleines brouettes de "Marine Nationale", et même de R-C...

Si cela vous intrigue autant que moi, faites moi parvenir les caractéristiques de ceux que vous connaissez : N° Marine, N° OPL, type et caractéristiques principales. Quand nous auront une liste significative, nous la publierons. Un Club, ça sert aussi à cela...

Pour débiter, voici la courte liste des miens :

N° 202 OPL : 093 180 PF2B modifié avec une énorme monture. Le télémètre existe, mais est neutralisé. Cet exemplaire était encore en service le 6 avril 1976.

N° 292 OPL : 308 992 PF2B de 1957 tout à fait ordinaire.

N° 375 OPL : 215 824 R Universel à levier d'armement et retardement.

A vous de compléter cette liste en transmettant vos connaissances à votre trésorier favori.

Un réflex original :

Le CELTAFLEX 6 x 6

Par François VIAL

Il y a quatre ans, dans le N° 36 de notre Bulletin, j'avais convié nos chers lecteurs à la re-découverte d'un vétérana aujourd'hui assez rare et un peu oublié, paru sur le marché français vers 1948 : le Caméraflex devenu le CELTAFLEX 6 x 6.

J'avais raconté alors les débuts difficiles d'un petit photographe professionnel seul dans la campagne, aux prises avec la grande pénurie de l'immédiat après guerre. J'avais également narré quelle heureuse surprise avait été pour moi la lecture d'une première publicité offrant sur le marché un appareil reflex 6x6, de prix abordable et cent pour cent français ! Et par la suite, quelle totale satisfaction m'avait apportée ce valeureux appareil, pendant des années et des années !

Sans vouloir refaire aujourd'hui l'historique de ce petit appareil, fidèlement retracé dans le livre de mon frère Bernard VIAL (Histoire des Appareils Français 1940-1960), j'avais pensé qu'il serait peut-être intéressant d'attirer de nouveau l'attention de nos lecteurs sur cet appareil, en examinant de plus près l'originalité de sa conception et la robustesse de sa fabrication. D'autre part, en revenant ainsi sur ce reflex 6x6, je crois répondre un peu au souhait de notre ami monsieur Fieschi d'Ajaccio qui incitait dans le N° 47 chaque adhérent de notre Club à se faire connaître davantage, par exemple en présentant la "belle pièce" de son petit musée !



Dessin présenté au XIIème Salon de la PHOTO à Paris en 1947.

Faire ainsi partager à tous les amours ou les "coups de cœur" que tout collectionneur éprouve sûrement pour telle ou telle perle rare, voila me semble-t-il une idée tout à fait intéressante. J'ai trouvé cette suggestion excellente, il est toujours passionnant de connaître quels sont les "enfants chéris" de nos confrères, les circonstances parfois épiques de leur découvertes ou les motivations qui ont entraîné les choix et les préférences !

En plus d'une description technique toujours un peu froide et qui rappelle celle d'un catalogue, il y a là de quoi ouvrir la porte à un peu de rêve ou de nostalgie. La collection est certes, autre chose qu'un entassement banal, un placement spéculatif ou un inventaire sans âme !

Je reviens donc au CELTAFLEX premier modèle. Le constructeur, la Société Mécaoptique-Paris l'avait voulu et annoncé comme "un concentré de formules nouvelles". Certes, le principe du reflex couplé à deux objectifs est conservé, avec sa mise au point sur dépoli, mais effectivement, dès la première prise en main, on se rend compte de suite que ce modèle n'est la copie d'aucun autre.

D'abord, l'aspect général : il est lourd, trapu, rustique mais oh combien sympathique ! Ses arêtes latérales très larges de sept millimètres sont en aluminium poli et d'un brillant très flatteur. Elles donnent à l'appareil un aspect inhabituel de robustesse et presque luxueux malgré l'absence de gainage qui est remplacé par une épaisse couche de peinture noire craquelée très solide (40 ans après, elle est intacte !) La platine avant qui reçoit l'objectif de visée et le bloc Obturateur-Optique de prise de vue est en laiton chromé de belle finition.

Le corps de l'appareil est d'une solidité absolue et inhabituelle. La rigidité est totale car elle est assurée par des parois d'une épaisseur de deux millimètres de fonte d'aluminium ! Ce qui explique que l'appareil est un peu lourd !

Le chargement se faisant par une porte latérale amovible en alu fondu a permis un boîtier monobloc comprenant la chambre noire, le dos et la base. Le tout forme un ensemble trapu mais absolument indéformable et à l'épreuve de tous les chocs et des mauvais traitements !

A cette époque, le professionnel et l'amateur averti utilisaient souvent l'appareil fixé sur pied, (et pour cela, le reflex 6x6 est idéal). et tous les réparateurs vous diront combien de dos, de fermetures trop légères, d'écrous ont été faussés par des vissages maladroits. Dans le Celtaflex, le taraudage au pas du congrès est taillé dans le laiton et noyé dans la masse : la sécurité est totale !

Le système de mise au point est le plus rationnel, le plus simple, le plus robuste : le fabricant a repris, en quelque sorte, la recette des appareils à plaque. La platine porte-objectifs est mue par un couple de crémaillères commandées par pignons. La manœuvre se fait par un bouton latéral et permet la mise au point jusqu'à 75 centimètres, un record du genre ! Il est étonnant de constater qu'un tel système, doué d'un fonctionnement très doux et indérégable soit si peu employé dans les reflex 6x6.

En effet nous trouvons le mécanisme à quatre cames rectifiées des Rollei, Rolleicord, Semflex, etc, système très répandu et parfait. On trouve aussi, notamment dans les appareils de moindre prix, le système de couplage par engrenages des deux optiques comme dans le Kodak-Reflex, les Rex-Reflex et les Atoflex, le Rocca ou le Photina-Reflex. On trouve le système de mise au point par déplacement sur rampe hélicoïdale à filets multiples de toute la platine porte-objectifs comme dans les anciens Superb de Voigtlander, les Reflecta, les



En haut, Publicité de l'ANNUAIRE des Industries de la PHOTO. Ed. Paul MONTEL PARIS 1947
Ci dessus, 1^{er} modèle CAMERAFLEX. (1947-1948) Mise au point à main gauche.
Obturateur GIZZO sans armement au 1/125. Topaz BOYER 1/4.5 non traité.

Cameraflex

LE REFLEX 6x6
entièrement
MÉTALLIQUE

BREVETÉ FRANÇAIS ET ÉTRANGER



UNE PRODUCTION

PHOTELEC

E^{ts} MARCEL HALBOUT
21 Rue du BOURG TIBOURG * PARIS

TELEPHONE : ARC 76-64

APPAREILS
ACCESSOIRES
ET FOURNITURES
GÉNÉRALES POUR
LA PHOTO



Flexaret tchécoslovaques, les Ontoflex de Cornu. Dans d'autres modèles enfin, seuls les objectifs se déplaçaient comme dans le Foth-Flex, l'Altiflex ou le Pilot 3x4.

Comme reflex 6x6 à crémaillères, je ne connais que le Rollop allemand, le Mamiyaflex japonais et... le Semflex Studio (1^{er} modèle), mais il y en a probablement d'autres.

Le chargement sur le côté est inhabituel mais très accessible. Le fabricant annonce que le cadre-presseur a été breveté. Le cadre d'appui du film est lui aussi en métal fondu ! Pas de tôle emboutie pouvant se déformer, mais un parallélisme rigoureux. Tout cela contribue à une mise au point précise, à l'obtention d'une pellicule parfaitement plane et donc à des résultats tout à fait exceptionnels.

Le Celtaflex de cette époque héroïque que je possède est équipé d'un petit Saphir Boyer 1/4,5 non traité... Tout simple ! Oserais-je dire que je n'ai jamais pu obtenir des clichés qui soient supérieurs au point de vue définition, couverture, contraste, piqué d'image ?

Et pourtant, j'ai eu entre les mains des dizaines de reflex aux objectifs prestigieux... des plus grandes marques allemandes, suédoises, japonaises ! C'est un peu vexant !



CELTAFLEX premier modèle
Petit boîtier, non gainé.
Saphir Boyer 1/4.5 à 4 lentilles
Atos I 1/10 à 1/150^{ème} seconde.



CELTAFLEX II 1954
Nouveau boîtier, gainage cuir.
Flor Berthiot 1/3.5 traité
Compur-Rapid 1seconde au 1/500^{ème}



Quelques années plus tard, j'eus la joie d'acquérir l'aîné de la série : le très beau modèle 3,5. L'équipement était le meilleur du marché : Flor Berthiot traité, à quatre lentilles sur Compur-Rapid au 1/500^{ème}, avec objectif de visée Berthiot de 2,8. L'appareil est gainé en vrai cuir maroquin et les arêtes sont vernies noir brillant. J'y ai retrouvé la même robustesse, la même simplicité que dans le premier, et toujours cette incomparable netteté jusqu'aux extrêmes bords.

Pour me résumer, je dirai que dans ce modèle peu connu et très rustique, rien n'est automatique. Ni l'avancement, ni l'armement de l'obturateur, ni le diaphragme, mais par contre, quelle robustesse, quelle sûreté, et quels admirables résultats ! L'agrandissement 40x40 sera sans faiblesses ! Un regret quand même, la pellicule 6x9 - 620 ne se fabrique plus !

Chers lecteurs, si un jour le hasard vous fait rencontrer un Celtaflex, n'hésitez pas à accueillir ce vieil original ! Croyez le bien, il le mérite !

CELTAFLEX II

Modèle de luxe. A remarquer la mise au point qui est maintenant située à main droite.

Abusant des pouvoirs du metteur en page, je me permettrai deux remarques sur la mise au point par crémaillère telle qu'elle existe sur le Celtaflex.

Aux dires de monsieur Royet qui fabriqua ses premiers Sem-Studio sur ce principe, le taillage de deux crémaillères rigoureusement identiques et leur ajustement pour assurer un parallélisme parfait posent de sérieux problèmes de mécanique.

D'autre part, le système est très fragile. Le moindre choc frontal sur la platine risque de tordre les deux pauvres petites tiges et de compromettre irrémédiablement le parallélisme. Cela se produit même sur des Rollei... Crois le, François, tout le monde ne manipule pas les appareils avec la tendresse, le respect et l'amour que tu leur accordes...



PANORAMA des prochaines FOIRES

Septembre 1992

- | | | |
|-------|------------------------|--|
| 6 | ESSEN
Germany | "Jahrestagung des Club Daguerre"
Burg-Horst, Albing ☎ 023 25 07 50 47 |
| 6 | ROUEN | "Deuxième Marché Retro-PHOTO" Halle aux toiles
Imagerie Rouennaise, 22, rue Francis Yard ROUEN ☎ 35 98 12 72 |
| 12-13 | NANCY | "Foirimage" Pôle-Image, Cinémathèque de Lorraine
9, rue Michel NEY 54000 NANCY ☎ 83 37 43 55 |
| 20 | CHABEUIL
Drome | "10 ^{ème} Rencontre" Gymnase Jean-Pierre Guiraud ☎ 75 70 37 07
Les Amis de chabeuil 17, av. de la Guièlière 26100 ROMANS |
| 20 | HAMBOURG
Germany | "International Camera-Collector Fair"
Curio-Hauss, Rothenbaumchausse L3, D-2000 Hambourg 133 (West) |
| 20 | COLOGNE
Germany | "Kölner Photo Börse" D-5000 Köln-Mülheim Stadthalle |
| 26 | BÖBLINGEN
Germany | "Böblingen Photo Börse" Sporthall
A. Bretzier Schumannstrass 22 D-7030 Böblingen 4 ☎ 07031-67 19 88 |
| 27 | LICHTENSTEIG
Suisse | "17 ^{ème} Foire Suisse des antiquités de la Photographie"
Office de Tourisme CP.315 CH-9620 LICHTENSTEIG ☎ 074 7 48 48 |

Octobre 1992

- | | | |
|-----|------------------------|---|
| 3-4 | LA GARENNE
COLOMBES | "2 ^{ème} Brocante du Cinéma" Salle des fêtes
Syndicat d'Initiatives 10, rue Louis Jean 92250 ☎ (1) 42 87 13 41 |
| 11 | DEUIL
LA BARRE | "12 ^{ème} Rencontre des Collectionneurs Photo-Cinéma" Salle des fêtes
Alain Gomet ☎ (1) 40 11 16 75 Fax : (1) 34 19 74 45 |
| 18 | PARIS | "PHOTORAMA 92" Orphelins Apprentis d'Auteuil 40, rue La Fontaine |

Novembre 1992

- | | | |
|----|---------------------|---|
| 7 | LIEGE
Belgique | "Les Cinglés du Cinéma" Institut Saint Joseph
302, rue Sainte Marguerite Liège 4000 |
| 14 | FRIBOURG
Germany | "Freiburger Photo Börse" Messehalle deux
A. Bretzier Schumannstrass 22 D-7030 Böblingen 4 ☎ 07031-67 19 88 |
| 22 | HAMBOURG
Germany | "International Camera-Collector Fair"
Curio-Hauss, Rothenbaumchausse L3, D-2000 Hambourg 133 (West) |

Décembre 1992

- | | | |
|----|-------------------|---|
| 13 | BERLIN
Germany | "International Camera-Collector Fair"
AVZ im Logenhaus, Emser strass 12-13 D-1000 Berlin 31 (West) |
|----|-------------------|---|

Janvier 1993

- | | | |
|-------|------------|--|
| 23-24 | ARGENTEUIL | "Les Cinglés du Cinéma" Maison de la Culture |
| 24 | PARIS | "PHOTORAMA 93" Orphelins Apprentis d'Auteuil 40, rue La Fontaine |

Pour en savoir encore plus...

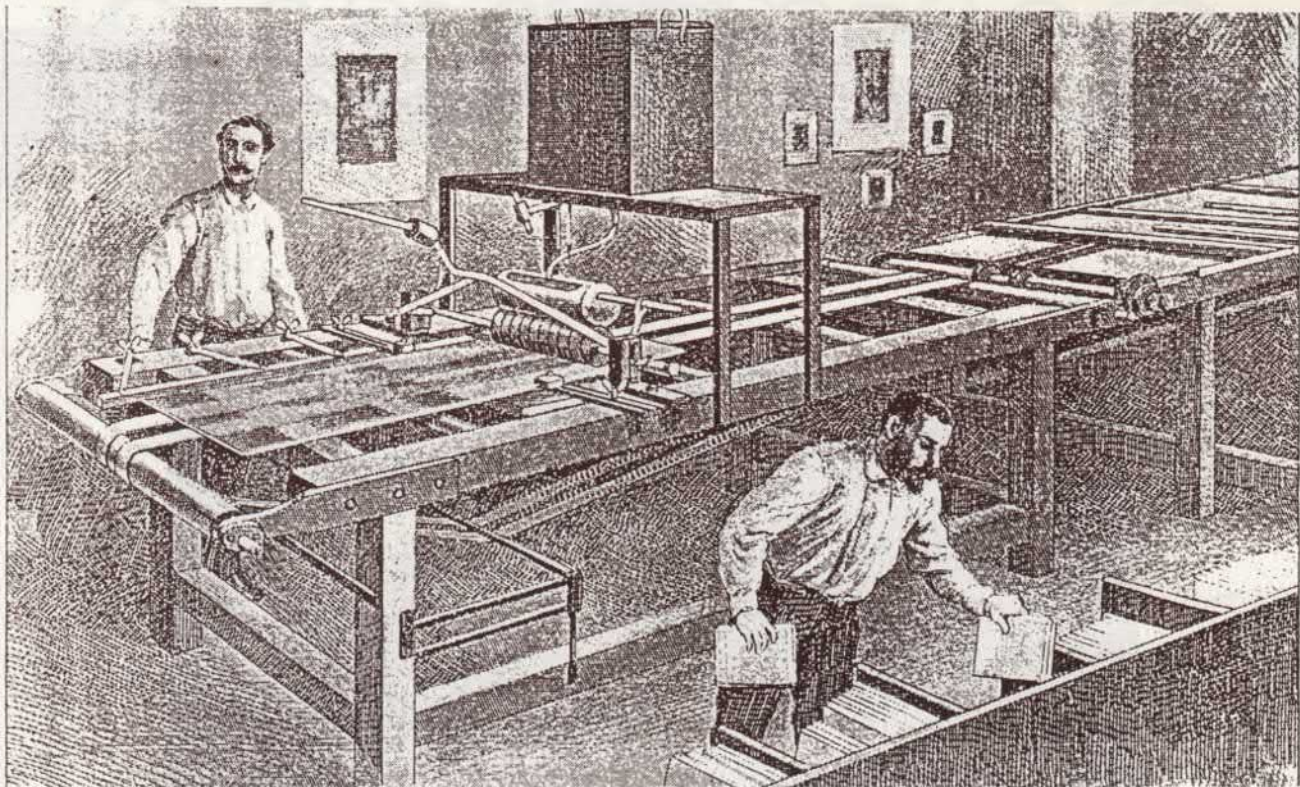
- "International Camera-Collector Fair"
H. Schmidt Promotion Blumeneau 88 (POB 761022) D-20000 Hambourg 76 ☎ 040-2512130
- "PHOTORAMA" M. THOMAS Maurice B.P. 63 75327 Paris Cdex 07 ☎ (1) 45 24 43 04
- "Les Cinglés du Cinéma d'Argenteuil" MM. LACROIX Pierre & AGUSTI José 7, rue des Gobelins
95100 ARGENTEUIL ☎ (1) 39 61 25 29 (1) 39 61 78 03
- "Club Daguerre" Peter ROTT Opn Blockhorn 1L D-2000 HAMBURG-SCHENEFELD Germany



Petites annonces:



- Vends: Revues anciennes photo-cinéma, ou échange contre appareils photo anciens.
Liste contre envoi SAT.
CAILLET, 71, boulevard de Strasbourg - 76600, Le Havre.
- Recherche: Mégaléthoscope Ponti, ou Naya, appareils photo, matériel cinéma et précinéma très ancien. Appareils rares pour échange, objectifs, livres, accessoires.
Liste sur demande.
Pierre BRIS, 33 rue Gambetta - 83120, Plan de la Tour - Téléphone: 94-43-01-67.
- Recherche: tout sur Arcachon, Bordeaux, Gironde, tous documents, brevets, publicité, catalogues, appareils photos, photographies sur la région bordelaise, Arcachon, Langon, Libourne, et sur les inventeurs Bordelais: Lafon de Camarsac, Artigues, Houssin, Panajou, Sereni, Ducos du Hauron, Bayle, Malik, Imberti, etc...
Jean-Alain CHEMILLE - 33120, Le Moulleau - Téléphone: 56-54-06-81.
- Recherche: rares appareils; les paie trop cher, si ils me plaisent.
DANENBERG, 60, avenue Paul Doumer, 75016, Paris - Téléphone: 16-1-45-03-43-93.
- Recherche: Appareils miniatures, rares, français; appareils militaires, dont le "Signet Signal" corps vert olive.
Jean-Claude FIESCHI "Les Aloès" bâtiment "C" 20000 Ajaccio, Téléphone: 95-21-13-15.
- Recherche: Tous types de Rétina à soufflet et abattant; Les Savoy, et les statuettes représentant un photographe.
Jean-Paul FRANCESCH, Résidence des Jardins de la Sarra, 61, rue Pierre Audry - Lyon, 69009 - Téléphone: 78-25-44-17 (répondeur).
- Recherche: Semflex, Appareils, épaves, pièces, accessoires, documents (même photocopies). Focographie (Même photocopies) N°1, 4, 7, Photoguide Prisma, N°33, 34, 35, 37, 43, 47.
- Vends: Appareil Royflex III: pour Rolleiflex 3, 5T, prisme état neuf (non irisé), poignée avec dragonne, livre Rolleiguide (1958). Echanges possibles.
Yves JOLY, 33 rue des Coteaux - 94100, Saint-Maur-des-Fossés.
Téléphone: 16-1-30-52-81-88 (8h à 15,30h); 16-1-42-83-22-08 après 19 heures.
- Recherche: photographies grands formats du dix-neuvième et vingtième siècle.
Tous sujets, tous procédés - Pour collection.
Michel LECOQ "Le Perroquet" Centre commercial de La Rode-83000 Toulon. 94-46-59-12.
- Recherche: tous documents concernant les établissements Beauchet-Rolla; publicité, plaques émaillées, etc..
Photo-MAGIC, 3 rue Voltaire - 83150, Bandol - Téléphone: 94-29-99-25.
- Vends: Un Praktica-Nova 1B Tessar 1:2,8 - Un Praktica Super TL. Oreston 1:1,8.
Une table de projection, + un écran perlé 135x135,
L'oeuvre complète de Beethoven: 120 disques 33 tours Deutsche-Gramophon.
Collection revue photo. Demandez liste et précisions.
Maurice MIELLE, 7, rue Pierre Loti - 68200, Mulhouse.
- Recherche: "Tenax" 24x24 Zeiss-Ikon, pour prélever les pièces du compteur de vues; est également intéressé par toute réalisation optique, surtout française.
Achète publications techniques Foca/Leica. Les échanges sont bienvenus.
Liste de doubles sur demande. Téléphoner au 37-41-43-13, ou écrire à:
Emmanuel MULLER, "Le Potager de Diane" 33, allée des roses - 28260, Anet.
- Recherche: Ontoscope 3D même sous forme d'épave ainsi que tous documents sur Cornu.
Arnaud SAUDAX - 19, Impasse de l'Arrayo - 64290, Gan.
- Vends: Doubles Foca, dont une mitrailleuse, et trois "R.C." Liste sur demande.
Roland WEBER, 845, rue du docteur Jean Michel - 39000, Lons-le-Saunier.



Etendage de la gélatine sur plaque de verre.

Club Niépce Lumière

Association culturelle pour la recherche et la préservation d'appareils, d'images, de documents photographiques et cinématographiques. Régie par la loi du premier juillet 1901. Déclarée sous le N° 79 - 2080 le 10 juillet 1979 à la préfecture de la Seine-Saint-Denis.

Siège social au domicile du Président :

M. FRANCESCH Jean Paul Président	Résidence des Jardins de la SARRA 61, Rue Pierre AUDRY 69009 LYON (78 25 44 17)
M. CORDIER François Vice-Président	21, Rue Bréchan 69003 LYON (72 34 10 93)
M. MULLER Emmanuel Secrétaire	Le Potager de Diane 33, Allée des Roses 28260 ANET (37 41 43 13)
M. SAUDAX Arnaud Trésorier	19, Impasse l'Arrayo 64290 GAN (59 21 63 98)
M. BRIS Pierre Conseiller	33, Rue Gambetta 83120 PLAN de la Tour (94 43 01 67) Président-Fondateur-Honoraire

Cotisations 1992 220 FF

Les bulletins d'adhésion, de ré-adhésion ou de parrainage sont à faire parvenir au trésorier avec un chèque libellé à l'ordre du Club Niépce Lumière.

Vente des Anciens Bulletins :

La reliure des 40 premiers numéros du Bulletin (Dix ans du Club) est disponible au prix de 800 FF. Disponible dans les foires ou au domicile du trésorier.

Les numéros jusqu'au quarantième sont vendus 20 FF pièce (10 FF de port par envoi). Les suivants 150 FF par année complète franco auprès du trésorier.

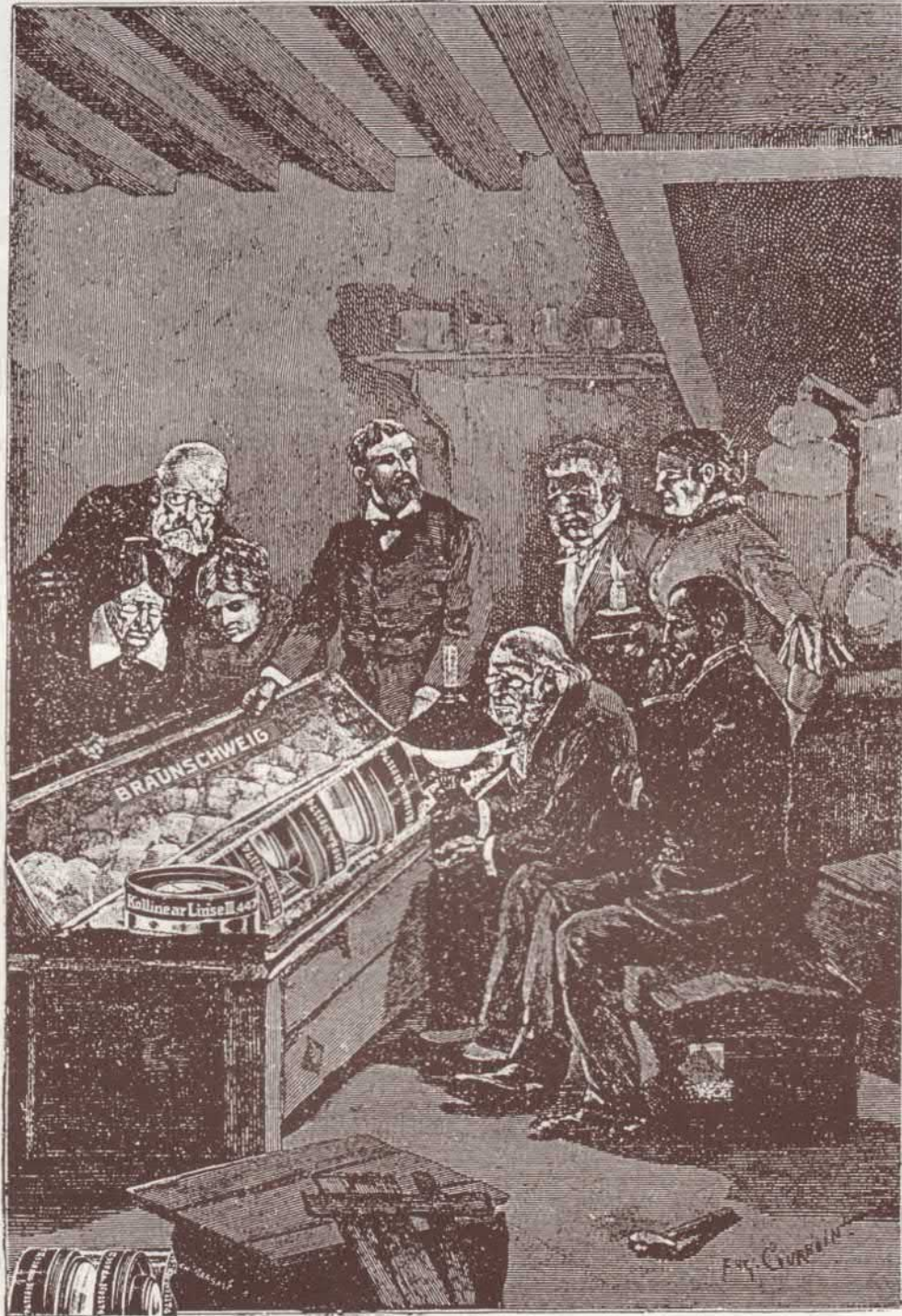
Parutions : Six numéros par an : Février Avril Juin Août Octobre Décembre

Maquette : Emmanuel MULLER qui reçoit toujours vos manuscrits avec plaisir

Banque : Crédit Lyonnais, Lyon Saint Just, Agence 1068 (78 25 37 27) Compte 79132A/38

ISSN : 0291-6479 CLUB NIEPCE LUMIERE - Montreuil

Les textes et photos envoyés impliquent l'accord des auteurs pour publication et n'engagent que leur responsabilité. Toute reproduction nécessite l'autorisation écrite du



Trousses d'objectifs