

no 45 mars 1991-12^{ème} année.



Club

Niepce Lumière

" BLOC-MÉTAL 145 "



« Nec Pluribus Impar »

Voir l'article de François Vial, page 12.

**11^{ème} RENCONTRE
DES
COLLECTIONNEURS**

**PHOTO-CINEMA
DEUIL-LA-BARRE 95170**



SALLE DES FETES-AVENUE SCHAEFFER
(PARKING DE LA MAIRIE)
5 km AU NORD DE PARIS

**RENDEZ-VOUS
13 OCTOBRE 1991
10H-18H**

ENTREE GRATUITE - BUFFET -

S.N.C.F. GARE DU NORD STATION : LA BARRE ORMESSON DEUIL MONTMAGNY
AUTOBUS PORTE DE PARIS N°256 ARRET EGLISE
RENSEIGNEMENTS, RESERVATIONS A PIERRE BRIS
35 rue de la MARE à l'ANE 93100 MONTREUIL (Tél : (1) 42 87 13 41

L'éditorial

du Président



C'est un "oui" lourd de conséquence et de responsabilité, celui qui fut le mien lorsque j'ai accepté de prendre la Présidence du Club NIEPCE-LUMIERE derrière mon ami Pierre BRIS. Tout le monde connaît Pierre, tout le monde sait sa grande compétence, son extrême droiture et, je pense que déjà, bien des membres le regrettent.

Je n'ai pas sauté sur l'occasion pour m'emparer de la place vacante, j'ai surtout voulu que ne périsse pas cette belle association que notre ex-président a eu tant de mal à créer et à maintenir en vie, jusqu'à la situation prospère qu'elle connaît aujourd'hui.

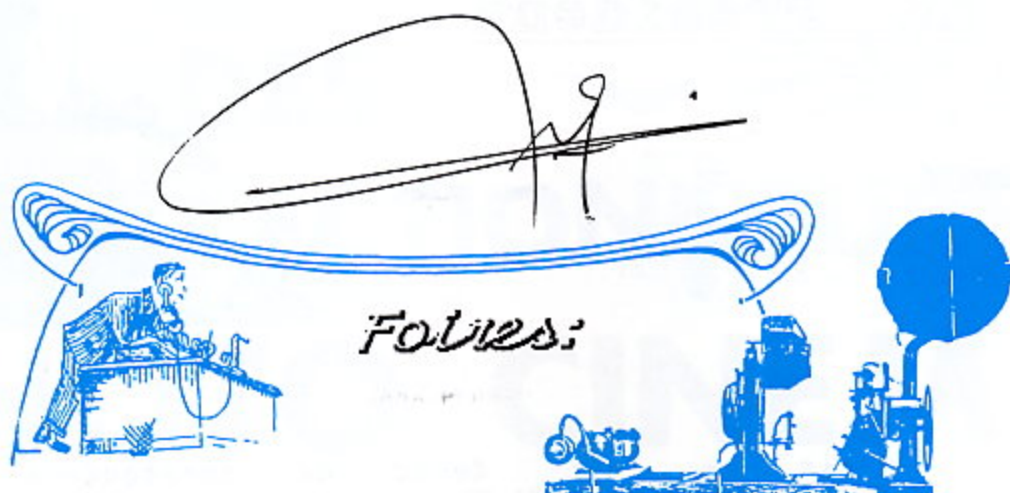
Pierre ne nous a pas tout à fait quitté puisqu'il reste au Comité Directeur pour continuer à organiser et à animer la Foire de Deuil-la-Barre. Dans ses nouvelles fonctions de Conseiller, je sais qu'il me sera, qu'il NOUS sera d'un très grand secours.

Je n'ai aucune intention dès mon arrivée de jouer au "Chamboule-tout", bien que germent dans ma tête quelques idées nouvelles.

J'ai la chance d'être très ami avec Patrick GHNASSIA, le Rédacteur en Chef de la Revue Cyclope qui, comme chacun sait, est plus particulièrement tournée vers l'histoire de la Photographie et du Cinéma. Nous avons dans notre Bulletin d'excellents articles qui au fond, n'ont jamais été lus que par une toute petite minorité de collectionneurs: les adhérents du Club Niépce-Lumière. Considérant d'une part, que Cyclope est lu par plus de 10.000 personnes de par le monde et d'autre part, que la qualité de certains des articles de notre Bulletin mérite une plus large diffusion, nous avons convenu avec Patrick GHNASSIA que nos meilleurs articles seraient publiés dans cette excellente revue qu'est Cyclope. Il est bien évident que la publication de ces articles ne se fera jamais sans l'avis écrit de leur auteur.

Je suis convaincu que ce procédé fera mieux connaître l'existence de notre Club à de vrais collectionneurs qui, à l'heure actuelle, nous ignorent totalement.

Pour terminer, je lance un appel à tous nos membres et je les invite à nous faire parvenir un maximum d'articles de leur cru sans oublier que notre club s'appelle NIEPCE, mais aussi LUMIERE... Alors messieurs du Cinéma et du Pré-Cinéma j'attends votre prose, ne gardez pas pour vous ce que vous savez, nous sommes tous des collectionneurs, donc très friands de la nouvelle chose que nous brûlons de connaître...



En 1991

Vienne Isère	7 avril	C.Paret, Place André Rivoire 38200, Vienne, 38200 Vienne; Téléphone: 74-31-55-68.
Zürich Suisse	5 avril 7 avril	Züsapa-Messeplatz Oerlikon bis 11.04.
Londres Old-Hall	12 avril	Royal Horticultural Old Hall, Gde-Bretagne, Harry Shaw, C/O Hazlemere Road, Saint Alban Herts AL4 9RR, Téléphone 9727-64-125.
Staufenberg RFA	27 avril 14h.	Leica Historica Club, Giessen. C.Heimfert; Téléphone: (en France) 29-91-14-70.
Azay - le-Rideau Indre & Loire	12 mai	Photo Monteil 2 place de la République, 37190 Azay-le-Rideau, Tél. 47-45-38-82. Salle des Halles
Mouans - Sartoux Alpes-Maritimes	12 mai	Photo-Vidéo Club, 77 allée des Cèdres, 06370 Mouans-Sartoux, Tél.93-75-76-10. Mouans-Art-Photo Tél.93-75 /67-13 ou /50-82.
Naarden	25 mai	Lookers, NL-1720 20850 - Pays-Bas.
Hambourg Bessenbinderhof 60	26 mai	Heinfried Schmidt promotion, Blumenau 88 Hamburg 76, RFA. Tél. (040) 251-2130.
Bièvres Essonne	2 juin	Editions V.M. 116 boulevard Malesherbes 75017 Paris, Mme Camus Tél.(1) 42-27-25-44.
Berlin Kongresshalle	16 juin	Michael Kampf, John Foster Dulles allée, 1000 Berlin 37 Goethestr.42 Tél.030/8029365.
Lyon Rhône	23 juin	Institut Lumière - 69352 Lyon Cedex 2 Palais des Congrès, quai Achille Legnon Renseignements: Téléphone 78-52-59-13.
Rouen Halle-aux-toiles	30 juin	Imagerie Rouennaise - 22 rue Francis Yard 76000 Rouen, Téléphone: 35-98-12-72.
Böblingen Sporthalle	7 juillet	Axel Bretzer, Dipl.ing. Schumannstrasse 22. D-7030 Böblingen 4, RFA Tél. 07031/67-19-88.

- | | | |
|---------------------------------------|----------------------------|--|
| Bitburg
Haus der Jugend | 25 août | Roger Becker, 552o Biburg, Triererstrasse 42,
RFA. - Téléphone: o6561/78oo + 729. |
| Mitcham
Common, England | 22 septembre | Canons Leisure Centre, Madeira Road, Surrey
A239 (nr ^o M25/A217) - Camera Collector Fairs
8o Queen Road Hasting East-Sussex Tél. o1-657 7414. |
| Berlin
Kongresshalle | 22 septembre | Michael Kampf, John Foster Dulles allée,
1oo0 Berlin 37 Goethestrasse 42, Tél. o3o/8o29365. |
| Hambourg
DGB-Haus | 29 septembre | Besenbinderhof 6o, Heinrich Schmidt,
2oo0 Hamburg 76 Blumenau 88, Tél. o4o/251213o |
| Lichtensteig
Suisse | 29 septembre | Office du tourisme, C.P.559 CH 962o
Ortskern Bruderer, Suisse. Tél: 74 748 48. |
| Deuil-
la-Barre
Salle des fêtes | 13 octobre | Club Niépce-Lumière, Pierre Bris 35 rue de la mare
à l'âne; 931oo Montreuil; Tél. (1)42-87-13-41.
(Voir annonce page deux.) |
| Liège
Ste Marguerite | 9 novembre | Les cinglés du cinéma, Institut St.Joseph,
Pierre Moreau, 3o2 rue Sainte-Marguerite,
Liège 4oo0, Belgique. Tél. o41/ 26-32-54. |
| Freiburg
Messplatz
Halle 2 | 9 novembre | Axel Bretzer, Dipl. Ing. Schumannstrasse 22,
D-7o3o, Böblingen 4 RFA. Tél. o7o31/67-19-88. |
| Münich
Pachorkeller | 1o novembre | Foto-Film-Vidéo-Börse, 8oo0 München 9o,
Bereiteranger 8, Téléphone. o89/65-44-83. |
| Hambourg
DGB-Haus | 24 novembre | Besenbinderhof 6o, Heinfried Schmidt, D-2oo0
Hamburg 76 Blumenau 88, Tél. (o4o) 251-213o. |
| Ratingen
Stadthalle | 1 décembre | Werner Sasse 4o3o, Ratingen, Tél. o21o2/13693 |
| Mersch
Luxembourg | 29 décembre
Grand Duché | Fotokino II, N.Kirschetten, 83 rue de Warken,
L-9o88 Ettelbruck. Tél. 818287, après 19hres |

E n 1 9 9 2

- | | | |
|--------------------------|--------------------------|---|
| Argenteuil
Val-d'Oise | 18 janvier
19 janvier | Les cinglés du cinéma, salle Jean Villar,
Bd. Héloïse, Tél. 39-61-78-o3. <u>Exclusivement</u> le cinéma! |
| Stuttgart
Felibach | 23 février
RFA. | Schwabenlandhalle 7o12-Bretzeler. Tél. o7o31/71997. |
| Darmstadt
RFA. | 12 avril | Kongresshalle Luisenplatz 61oo; Werner Frumpf,
61oo Darmstadt, Lenauweg 3; Tél. o6151/372525. |



Renseignements sur les foires

EN R.F.A: CLUB DAGUERRE, PETER ROTT, RFA,
OPN BLOCKHORN 1L, D2000 HANBURG-SCHENEFELD.
EN HOLLANDE: CAMÉRA OLDTIMER CLUB.
EN GRANDE-BRETAGNE: ANDREW ALDEN, EDITOR PCCGB, C/O 46, HALLAS ROAD,
KIRKBURTON, HUDDERSFIELD, WEST YORKSHIRE, HD80QQ.

Information: A lire!

J.L. Marnier publie dans le n° 23o de "La Recherche" (mars 91) le bilan de manipulations menées en laboratoire en s'appuyant sur les spécifications des manuscrits de Nicéphore Niépce. L'auteur en conclut que Niépce est bien l'inventeur du procédé photographique à image négative, dont les modifications latentes doivent être révélées, et de l'héliographie. C'est le précurseur " des réalisations de micro-circuits électroniques, le bitume de Judée étant remplacé par un polymère synthétique qui durcit sous l'effet des rayonnements ultraviolets ou X."

CHRESTOMATHIE du FOCAPHILE

- I n t e r l u d e -

Emmanuel M U L L E R

Il arrive parfois, au cours des réunions qui rassemblent les passionnés de l'histoire de la photo, que certains jeunes collectionneurs, intrigués en remarquant des appareils français de prestige, me demandent :

" Ces FOCA étaient donc équipés de quelles optiques ?
Angénieux, ou bien, Berthiot! "

C'est ignorer que l'O.P.L. était un opticien de tout premier plan. Aussi le prurit me vient d'établir un aperçu - et non pas un historique - de l'activité de ce constructeur.

L'O.P.L. voit le jour vers 1920; c'est la société du duc Armand de Gramont, qui fonda en 1921 l'institut d'optique.

La firme sera toujours orientée vers les fabrications d'armement. En 1923 sortent les célèbres mitrailleuses photographiques pour exercice, qui seront modifiées en 1927, et certainement fabriquées à plusieurs centaines d'exemplaires. Nos lecteurs pourront se reporter au très intéressant exposé de Roland Weber paru dans le numéro 13 du présent bulletin.

Entre les deux guerres la société continua à équiper la "Royale" et l'aviation en outillage, dont le moins qu'on puisse en dire, c'est qu'il est hautement spécialisé, puisque nous y relevons des périscopes pour sous-marins, des télémètres de toutes natures, et tout particulièrement, perchés au haut des formidables cuirassés, des instruments allant jusqu'à quatorze mètres de base, plus -entre autres- un collimateur à visée reflex pour bombardiers en semi-piqué (1938).

1930 voit l'établissement pour l'usage scientifique (spectrographie), d'optiques rigoureusement anachromatiques constituées par des quartz et de la fluorine.

Vers cette année, également, la S.O.M. Berthiot construit l'appareil de relevés photogrammétriques Poivilliers, sur vues 18x18cm, qui actuellement, est toujours exploité, dans sa version automatique, bien entendu.

C'est l'O.P.L. qui en construisit l'obturateur (voir clichés). A l'époque l'appareil est entièrement manuel et équipé d'un Olor F/200mm Berthiot. L'obturation ne comprend qu'une vitesse rapide, plus la pose en ouverture fixe, pour la mise au point.

Après le conflit de 1939/45 l'Olor sera remplacé par un Aquilor F/125mm obturé au moyen d'un dispositif S.O.M. à plusieurs vitesses. L'examen des clichés ci-contre laisse apparaître l'étroite parenté des deux dispositions "occultes".

Il faut noter qu'en photogrammétrie, contrairement à la technique utilisée en photographie générale, les agrandissements sont effectués avec une optique similaire à celle de la prise de vue.

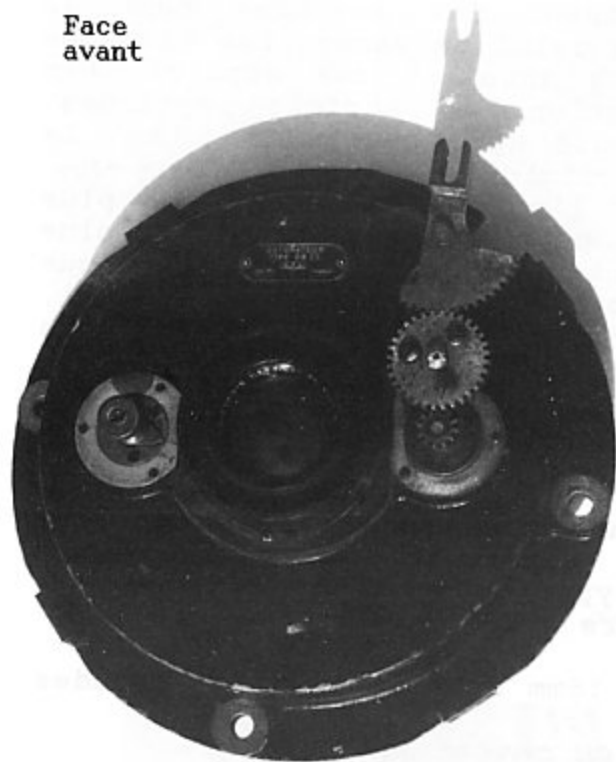
On obtient ainsi une restitution comportant des distorsions réduites au minimum, et une homogénéité de la densité du point photographique, évitant de même, toutes déformations. L'ensemble du procédé Poivilliers, est entré, lui aussi, au cours des ans, en compétition avec l'artillerie d'outre-Rhin -Carl-Zeiss- mais avec un résultat des plus favorable à l'industrie tricolore.

APPAREIL S.O.M. POIVILLIER POUR CLICHÉS 18x180mm.

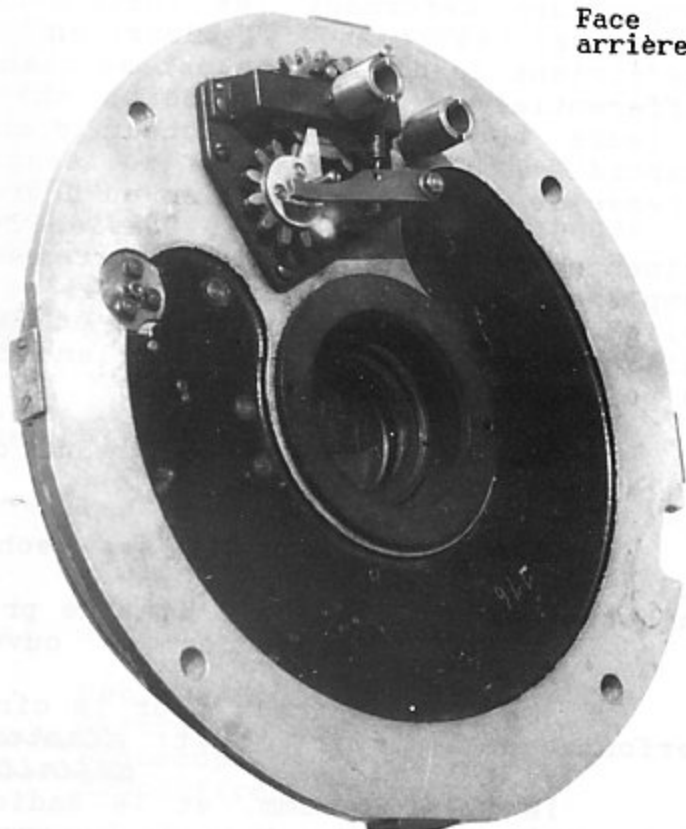
OBTURATEUR ET OPTIQUE.

1931 - Olor série II n°6 - 1:5,7 f/200mm S.O.M. Berthiot, monté sur obturateur O.P.L. OB 33.

Face
avant

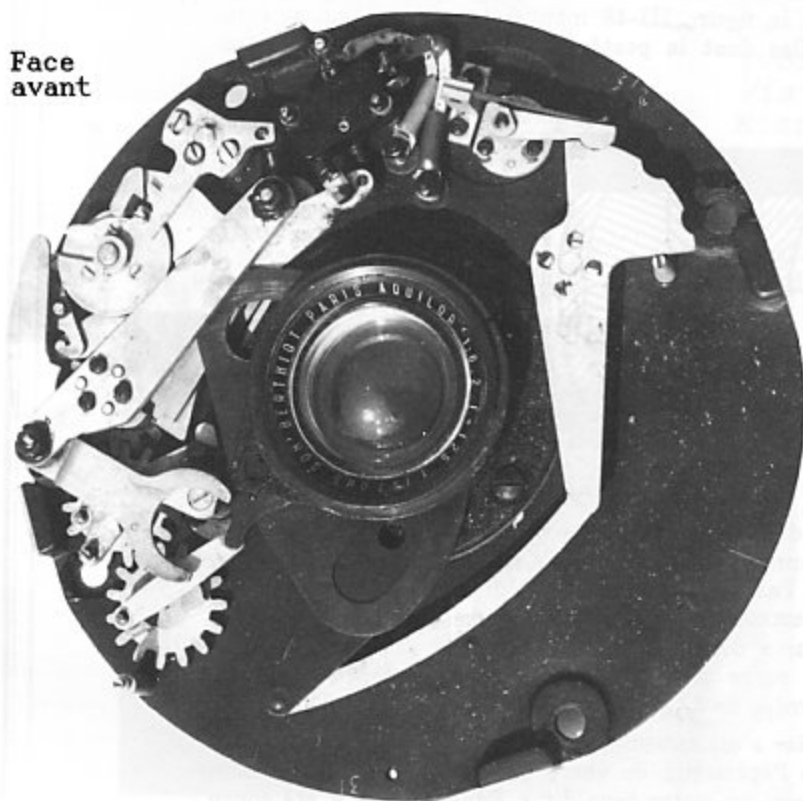


Face
arrière

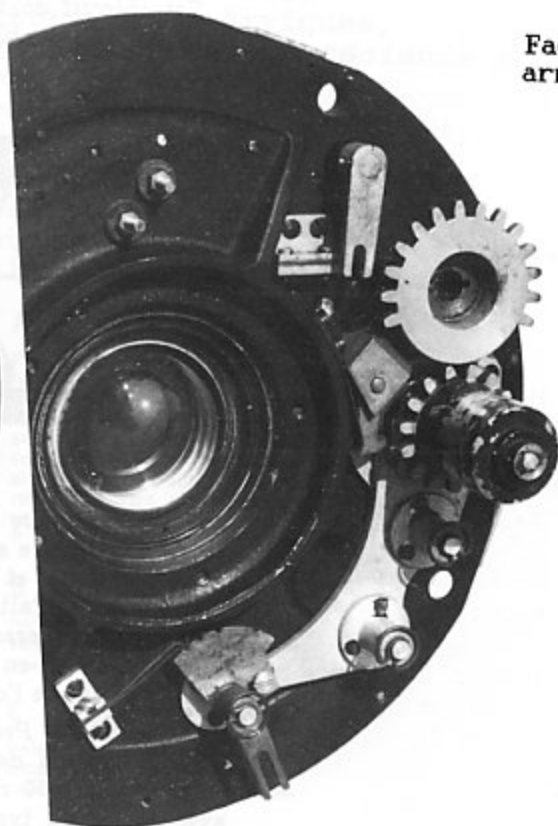


1948 - version électrifiée, équipée d'un Aquilon 1:6,2 f/125mm et obturateur S.O.M. Berthiot (monté sur quadrimoteurs "Languedoc")

Face
avant



Face
arrière



Actuellement O.P.L. et la S.O.M. regroupés sous l'égide de la S.O.P.E.L.E.M. perdurent ces fabrications commencées il y a soixante ans.

En 1931 Mr de Gramont est préoccupé par les variations de température déformant les instruments au cours des prises de vues aériennes; il pense y parer en utilisant des montures dont le coefficient de dilatation est semblable à celui du verre. Les vitesses différentielles de transmission thermique annulent ces espoirs. Par ailleurs il étudie le facteur d'absorption des surfaces optiques, d'abord immédiatement après polissage, puis après quelques jours. La vitesse de corrosion est liée au degré de finition des dièdres.

D'après le colonel Charles Dévé, l'un des opticiens les plus éminents de l'entre deux guerres, le problème est d'autant plus complexe, que les surfaces taillées sont d'une autre structure que celle des pâtes, et donc d'un indice de réfraction différent, puisqu'elles ont été considérablement écrouies au cours des opérations de polissage.

En 1931, le duc Armand de Gramont est élu membre de l'académie des sciences.

L'O.P.L. poursuit ses recherches sur les optiques appelées aujourd'hui "catadioptriques" et construit un instrument malheureusement resté à l'état de prototype:
 focale 500mm; ouverture 1:1

En 1947 apparait pour le cinéma 16mm deux optiques de grandes performances à miroir, soit: *diaphragme 1:1*

définition au centre 33/100mm:

le Polar f/40mm, et le Radiopolar pour focales supérieures à 50mm. (Voir l'illustration tirée de l'ouvrage "Le Cinéma sur formats réduits" de F.Acher & J.Vivié)

Cet objectif dont la figure III-48 montre la constitution se compose de trois lentilles dont la postérieure est argentée extérieurement

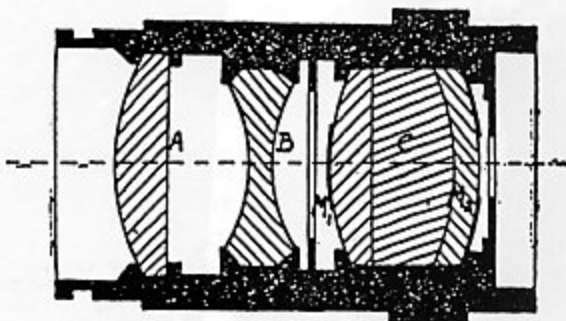
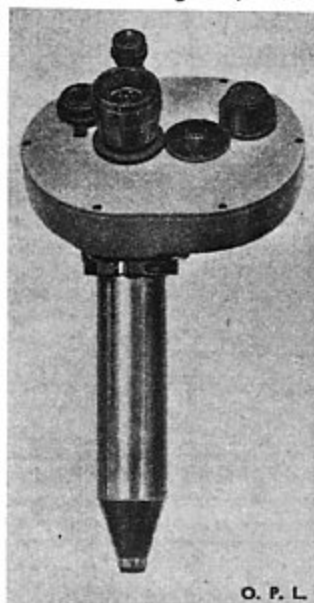


FIG. III - 48.
 Coupe de l'objectif à miroir Polar - O.P.L. ouvert à f/1.
 A et B : lentilles antérieures; C : lentille à trois éléments; M₁ : argenture centrale; M₂ : argenture annulaire.

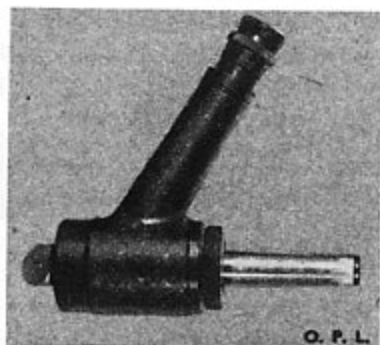
ment sur sa face d'entrée (argenture centrale) et sur sa face de sortie (argenture annulaire). L'argenture annulaire joue le rôle d'un miroir concave et l'argenture centrale celui d'un miroir convexe; l'ensemble, parfaitement corrigé de la courbure de champ, est analogue à un « Tessar » dont la lentille arrière est remplacée par un bloc réflecteur en verre plein. La définition assurée par ce type d'objectif est de l'ordre de 3/100 mm.

Le système « Polar » est essentiellement limité aux très petits formats en raison de l'épaisseur de verre traversé : pour les focales supérieures à 50 mm, un autre type dit « Radiopolar » a été conçu avec miroir du type Mangin, donnant un champ angulaire comparable à celui de la formule « Petzval ».

O.P.L. est aussi un concurrent direct des fabricants de microscopes; nous relevons à son catalogue:



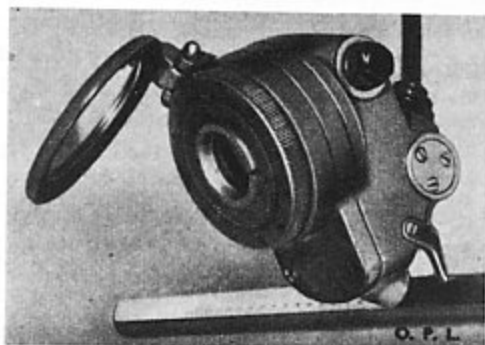
● Ce microscope d'atelier permet de mesurer l'angle des filets de vis et de vérifier l'exactitude de leur profil ou celui des meules à rectifier.



● Ce microscope de centrage pour fraiseuse s'installe à la place de l'outil sur la broche de la machine pour amener la pièce à bon poste avant le début de l'usinage.

- Loupes binoculaires,
- Microscope de contrôle,
- Stéréomicroscope,
- Photo-microscope universel,
- Microscopes métallographiques,
- Microscope de centrage et de filetages,
(voir illustrations "Science & Vie"),
- Micromètre objectif,
- Posmètre pour photomicroscopie,
- Microscope électronique (1957).

En matériel médical, nous relevons:

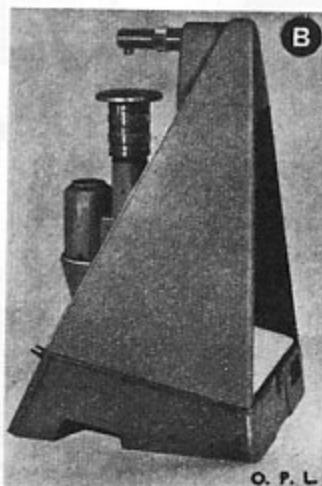
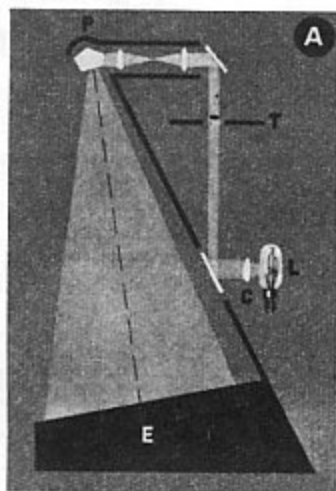


● Les déplacements des tables des machines-outils peuvent être mesurés avec une précision atteignant le centième de millimètre au moyen de règles graduées sur lesquelles pointent des lecteurs micrométriques.

- Rétinographe,
- Gastrophot à biopsies,
- Endoscope,
- Hémodiffractomètre.

Le matériel d'atelier est lui aussi très diversifié:

- Projecteurs d'établi,
- Lecteurs micrométriques,
(voir illustrations "Science & Vie"),
- Microcomparateur à cadran,
- Lunette d'alignement,
- Surfascope,
- Diviseurs optiques,
- Pointage de machine à décolleter,
- Oscillographe sur film 35mm.



A Sur ce schéma d'un projecteur de profil, on voit que le flux lumineux émanant de la lampe L est concentré par un condensateur C avant de frapper l'objet à examiner qui est placé sur la table T. La pièce se découpe en silhouette dans le faisceau ainsi formé, qui subit plusieurs réflexions avant d'être renvoyé au moyen d'un prisme pentagonal P sur l'écran E d'observation.

B Ce modèle de projecteur de profil diascopique fonctionne suivant le schéma de principe précédent. Il est portatif et peut être installé sur une table.

C Ce projecteur de profil projette trois vues différentes sur trois écrans, permettant des opérations minutieuses telles que le centrage d'un filament de lampe.

La société semble se spécialiser dans la réalisation des réfractomètres:

Réfractomètres universels,
 " " à prismes chauffants,
 " " à main,
 " " d'exploitation,

et réfractomètres à immersion, qui permettant de contrôler directement l'indice de réfraction des pâtes de verre, abolissent les coûteuses opérations de polissage, indispensables, avant ce procédé, à toute mesure.

Enfin citons le Microduromètre, qui concurrençait les firmes Rockwell et Brinell, et dont la compacité et le maniement firent le regret des utilisateurs lorsque la S.O.P.E.L.E.M. en discontinua la fabrication.

Pour la clientèle "grand public" nous n'oublierons pas les:
 Chambres claires à dessiner,
 Un lecteur de microfilms équipé du démocratique "Oplarex",
 Le projecteur automatique Audax pour grand écran qui conçu auparavant, ne faisait pas partie de la gamme "Foca" -

A ce propos voir sur le bulletin 17, l'étude exhaustive de notre ami Roland Weber.

J'oublie une réalisation purement scientifique, l'Astrolabe impersonnel de Danjon, dont la fonction est le relevé de la position des objets célestes, en éliminant les imprécisions de manipulation de l'observateur. Le premier de ces appareils est mis en service à l'observatoire de Paris en juillet 1956.

(Voir ci-dessous les illustrations extraites du "Focographie" de juillet 1957.)

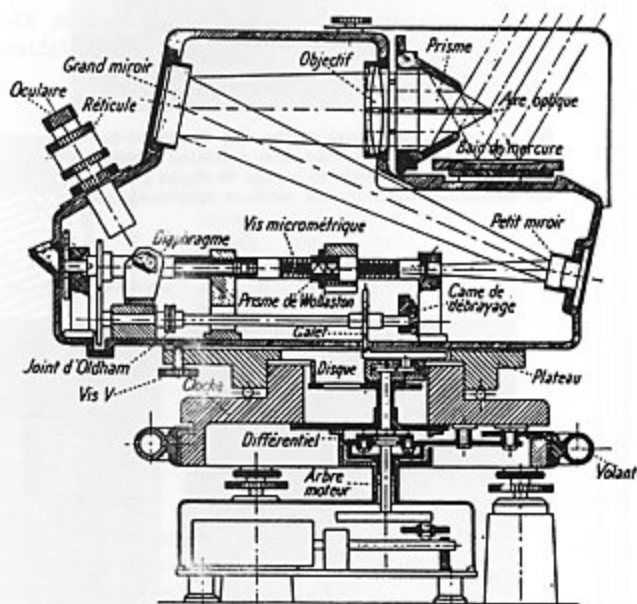
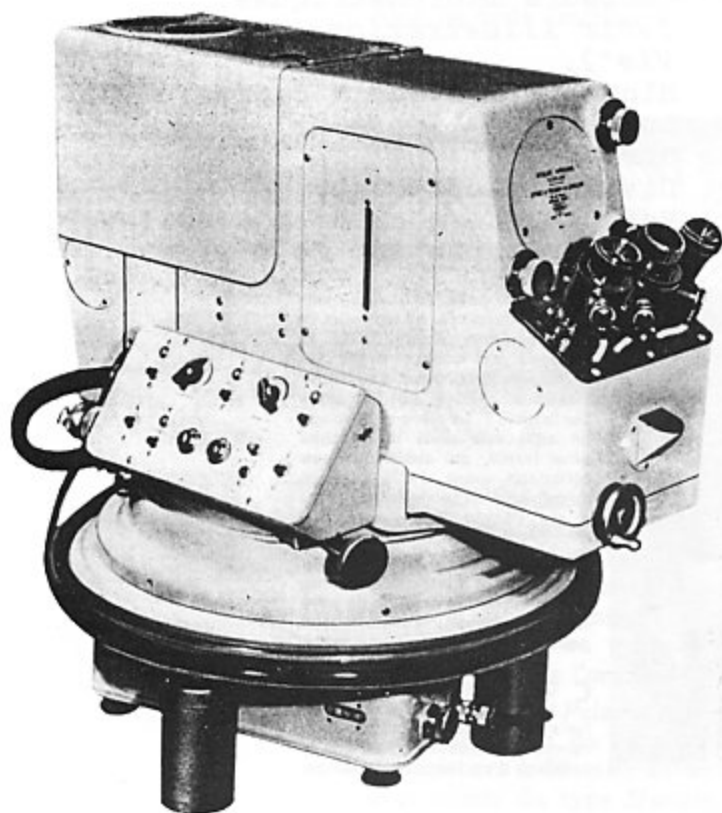


Fig. 2. — COUPE DE L'ASTROLABE

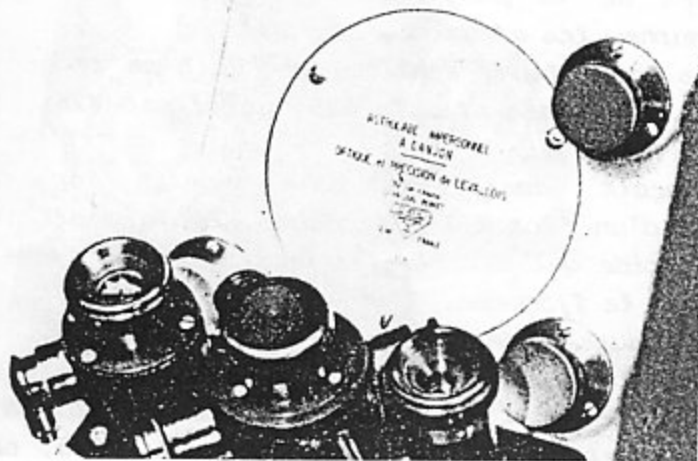
La partie supérieure renferme le système optique proprement dit.
 Le moteur commande, par l'intermédiaire du gaiet, les déplacements du prisme de Wollaston. Les déplacements de ce prisme sont transmis à un chronographe à la suite duquel une machine à écrire rédige directement en clair les observations faites lors du passage de l'étoile à 30° du Zénith.
 C'est l'heure de ce passage qui permettra de calculer les coordonnées du point d'observation.

J'espère que ces énumérations n'auront pas laissé dans l'ombre, trop d'activités, dont leurs spécificités techniques ne permettraient pas la description. O.P.L. étudia et lança des réalisations qui couvrent le domaine optique dans sa portée la plus vaste.



Paris le 5 avril 1949
Le duc de Gramont présente le Foca Universel
au Ministre Pierre Lacoste
qui inaugure le Salon de la Photo.

LE DUC DE GRAMMONT PRÉSENTE LE "FOCA UNIVERSEL" AU MINISTRE PIERRE LACOSTE QUI INAUGURE LE SALON DE LA PHOTO LE 5 AVRIL 1949. ILLUSTRATION D'UN ARTICLE DE BERNARD VIAL FIGURANT DANS LE TOME HUIT DE "PRESTIGE DE LA PHOTO".



LE BLOC-MÉTAL 6x9 PONTIAC



François VIAL

Le 6x9 pliant à pellicule est bien, par excellence, l'appareil ultraclassique, le modèle universellement répandu, qui fut vendu à des milliers d'exemplaires, et que l'on retrouve aujourd'hui très couramment dans toutes les expositions et... les foires aux puces.

-C'est ce type d'appareil que l'on retrouve chez presque tous les fabricants: les maisons Agfa, Kodak, Lumière, Foth, Zeiss-Ikon, Balda, Certo, Coronet, Ensign, Ansco, Demaria, Kinax, Voigtländer, etc... etc... avaient, toutes, leurs séries de "folding", souvent dans une gamme très étendue qui allait du très simple box pliant, au luxueux modèle 3,5 à télémètre.

-Cet appareil, dans sa catégorie moyenne, n'a donc guère d'originalité: il ne devrait pas, à première vue, être donc l'objet des recherches particulières du collectionneur... Et pourtant! Et pourtant!

-Il m'est bien agréable aujourd'hui d'attirer l'attention de nos lecteurs, et, pour beaucoup, de faire revivre de bon souvenirs, en leur parlant d'un très beau 6x9 pliant, de fabrication française, qui mérite mieux qu'un coup d'oeil distrait.

-Il s'agit du BLOC-MÉTAL 45 de la maison Pontiac de Paris. Tous nos lecteurs connaissent sûrement de nom, la grande manufacture française d'appareils photographiques Pontiac du quai de Jemmapes, dans le Xème arrondissement.

-Cette maison créée peu avant la dernière guerre fit preuve, pendant toutes les années difficiles de l'occupation, d'une vitalité et d'un dynamisme extraordinaire. Certes, sans doute, en raison des restrictions et des contraintes de toutes sortes, ses projets souvent mirifiques et trop ambitieux n'aboutissent-ils pas toujours, mais il faut bien dire que l'époque était très dure, que les conditions de vie des entreprises étaient impossibles, et que, tandis que beaucoup restaient en sommeil en attendant des jours meilleurs, Pontiac, lui, ne ménageait ni sa peine... ni sa publicité !!!

-En effet, pendant près de dix ans, de 1944 à 1950, Pontiac monopolisa des pages entières, souvent de couverture dans toutes les revues et publications spécialisées de la presse photographique de l'époque: Photo-revue, Photo-cinéma, Le Photographe, les annuaires etc...etc...

-En pleine occupation, Pontiac annonçait un programme somptueux: il promettait des 24x36, des 3x4, des pliants 6x9, un pliant 4x6½, un stéréo, des 6x6 sur film perforé... etc... etc...!

-Il annonçait aussi « pour sortir après la guerre » le LYNX de NUIT équipé d'un Flor 1:1,5 fluoruré, et la réalisation d'un très bel obturateur: le Pontiac-Rapide qui devait être un Compur-Rapid amélioré (!) avec une vitesse maximum atteignant le 1/500ème.

-Hélas, la dureté des temps et la pénurie des matières premières firent abandonner la réalisation de beaucoup de ces beaux projets.

-La manufacture avait déjà peine à livrer le Bloc-Métal 41, qui sortit à plus de 150 000 unités, et le célèbre LYNX. Mais dès 1945, ce fut l'annonce du Bloc-Métal 45 qui ne sera livrable qu'en 1946 ! L'appareil bénéficia, bien sûr, lors de son lancement d'un effort publicitaire très important !

-Pontiac présentait ce nouveau 6x9 comme « la conception nouvelle, et la refonte totale et moderne d'une formule classique » !

-L'aspect général de l'appareil est en effet, d'une ligne très pure, plus d'arêtes à pans coupés, comme dans le Bloc-Métal 41, mais un dessin très fluide, très racé, aux bords arrondis, avec une épaisseur et un encombrement plus réduits dûs à l'utilisation de la petite bobine 6x9 620.

-Le fût de l'appareil aux arêtes apparentes est en hydronalium, alliage léger d'aluminium, poli et brillant, d'une présentation superbe, d'une rigidité et d'une solidité à toute épreuve.

-L'appareil était inédit, luxueux, tout à fait moderne et séduisant.

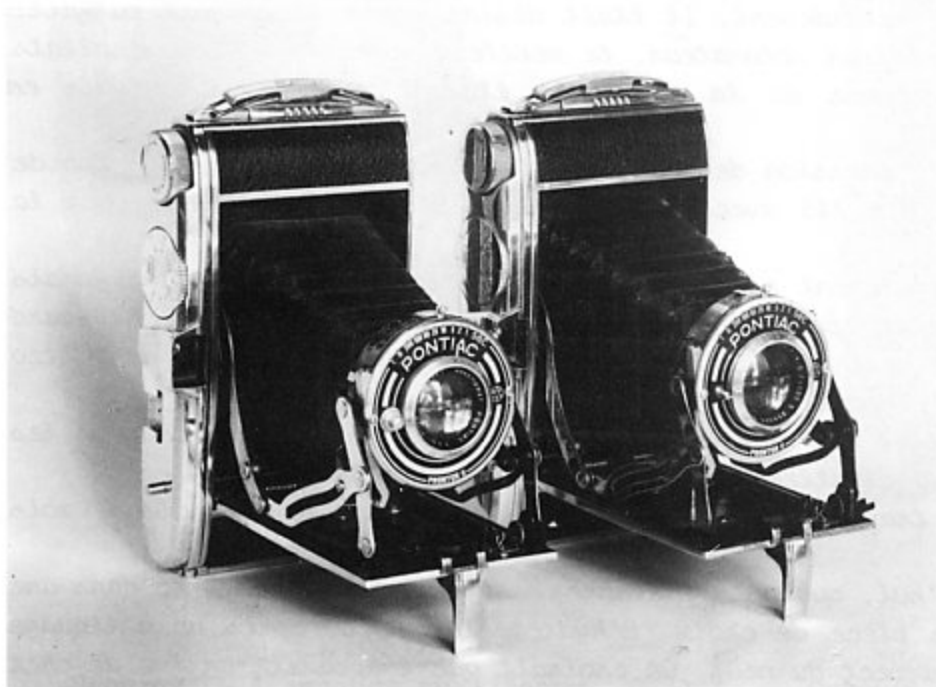
-L'obturateur « Pontiac-Rapide » annoncé en décembre 1941 dans le journal " Le Photographe " comme devant sortir au printemps suivant en 1942... ne sortira jamais ! Bien qu'annoncé en 1945 pour le B.M 45 il cédera la place aux obturateurs allemands Gauthier et Deckel:

les Prontor II et Compur-Rapid.

-Voulant réaliser un très beau modèle, au dessus de sa catégorie, et pour rester fidèle à la devise de la maison: « Nec pluribus impar » l'appareil sans égal, Pontiac dota son appareil de perfectionnements très bien conçus. Par exemple, le déclencheur-boîtier très doux, sort de son logement à la mise en batterie de l'abattant, et s'escamote totalement à la fermeture. Une petite béquille latérale permet facilement la mise en position horizontale.

-Un logement est prévu dans l'abattant pour un petit déclencheur souple. La griffe accessoires est encastrée dans le capot, sans aucune saillie.

-Une table de profondeur de champ à lecture très commode et pratique grâce à ses deux disques concentriques, a été judicieusement aménagée de façon très lisible. Peut-être pour mieux justifier l'appellation de Bloc-Métal la poignée de transport est elle aussi métallique ! Le plan de défilement de la pellicule est bien étudié, des chicane évitent toute aspiration vers l'avant, lors du déploiement du soufflet.



BLOC-MÉTAL 45

Obturateur:

Prontor II
1 seconde à
1/200ème.

à gauche:

Objectif Pontiac,
1:4,5 (3 lentilles)

à droite:

Objectif
Flor Berthiot 1:4,5
(5 lentilles)

-Ce dernier point n'est pas une innovation Pontiac, ce détail avait déjà été réalisé avant-guerre sur bien des appareils allemands, notamment l'Ikonta.

-Comme il a été dit plus haut, la campagne publicitaire Pontiac pour le Bloc-Métal 45 fut très importante. Il y eut même une époque où les délais de livraison dépassèrent plusieurs mois, car le succès commercial fut réel et la demande très forte. Cela incita peut-être certains négociants à se tourner vers la concurrence, aussi dès que cela fut possible, Pontiac reprit sa publicité en insistant sur le fait que l'appareil était disponible sans retard. En jouant sur les mots, on eût dit que le B.M 45, modèle rare ou d'origine étrangère, était de retour... Le slogan publicitaire était très simple: « De nouveau livrable en France, voici le fameux Bloc-Métal 45 »

-La vérité était qu'alors une grande partie de la production Pontiac prenait le chemin de l'exportation, notamment vers les USA où l'important grossiste La GENERAL PHOTOGRAPHIC SUPPLY CO. assurait la distribution de beaucoup d'articles - made in France- et tous les modèles Pontiac. La France avait cruellement besoin de devises !

-Utilisant la même base de son splendide boîtier en hydrionalium poli qui brillait de mille feux, le B.M 45 fut livré en plusieurs versions.

-On trouve sur le premier modèle dit 45 A (ou AF si l'objectif était fluoruré !) un anastigmat 1:4,5 à 3 lentilles, soit le Tylor Roussel, ou le Pontiac anastigmat (qui n'était qu'un Berthiot).

Le Prontor II allemand faisait toutes les vitesses de 1" au 1/175ème, puis au 1/200ème avec le retardement.

Le modèle le plus courant, le plus vendu fut le 45 B. Il avait sur le Prontor II un objectif splendide: le Flor Berthiot 1:4,5 de 105mm à cinq lentilles fluorurées, digne rival de l'Héliar Voigtländer. Le piqué d'image et la parfaite couverture de cette optique sensationnelle était remarquable.

En 1947, un modèle, le B.M 45 C était annoncé avec un objectif Angénieux 1:4,5 type U1 à 3 lentilles. Il ne fut jamais commercialisé.

-Le haut de gamme fut le B.M 145- On y retrouvait le beau Flor 1:4,5 monté sur un Compur-Rapid à retardement. Il était défini comme l'appareil parfait: « Le meilleur boîtier, le meilleur obturateur, le meilleur objectif » Les résultats grâce à une planéité très bonne de la pellicule étaient excellents. -(Voir en illustration notre "jaquette")

-Puis devant la pression des concurrents, Pontiac présenta au salon de la photographie de 1948 le B.M 245 avec Flor 1:3,5 « spécialement étudié pour la couleur »

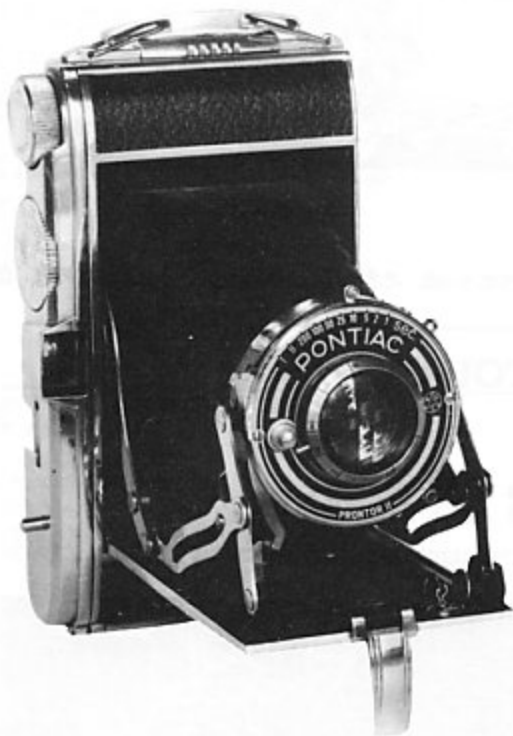
-Le B.M 245 également connu sous l'appellation BM 45D ne sera jamais livré, mais vit le jour à cette époque un modèle " bas de gamme " le B.M 45 Standard équipé d'un objectif Spécial Berthiot 1:4,5 sur obturateur Zotic I fabriqué par Gitzo aux vitesses du 1/25ème au 1/200ème.

-Un Bloc-Métal 44 fut annoncé, mais hélas, pour Pontiac comme pour les autres fabricants français... et allemands, le temps passe, les modes changèrent.

« Le Temps travaille pour Pontiac » disait un slogan maison, mais ce ne fut pas exact !

-Mais aujourd'hui, quarante ans après, un beau Pontiac B.M 45 dans une collection est toujours une pièce de choix. L'hydrionalium poli, après un astiquage rapide reprend très vite l'aspect du neuf. On croirait que l'appareil arrive de chez le fabricant !

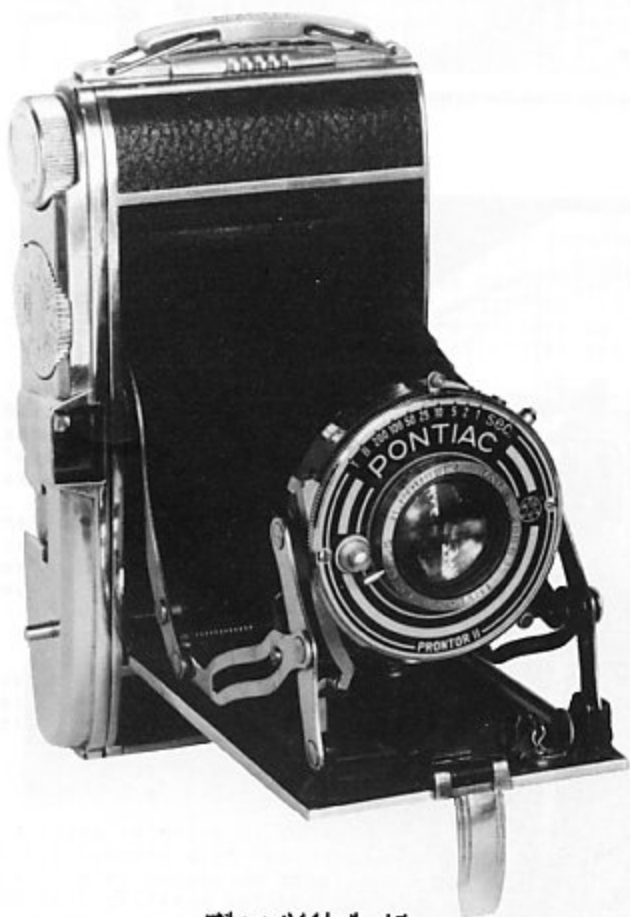
Et c'est là peut-être pour le collectionneur, une certaine façon, bien agréable, de rajeunir et de remonter le temps !



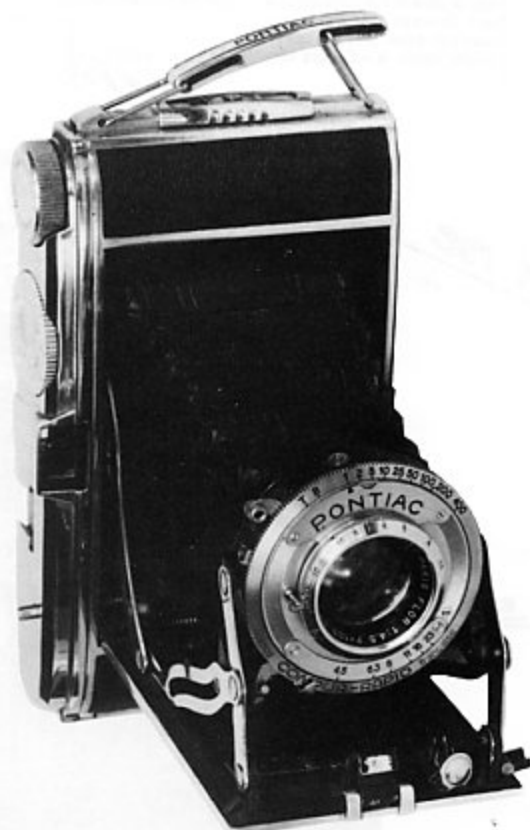
≡ L a B l o c - M é t a l 4 5 ≡

Berthiot spécial
1:4,5 de 105mm
à trois lentilles

Modèle classique,
Flor Berthiot 1:4,5 de 105mm
à cinq lentilles
Prontor 1 seconde au 1/200^{ème}.
et retardement.



Bloc-Métal 45
Prontor II, 1 seconde au 1/200^{ème},
Tylor Roussel 1:4,5
à trois lentilles, de 105mm



Bloc-Métal 145
Compur-Rapid au 1/400^{ème}.
et retardement,
Flor Berthiot 1:4,5 à
cinq lentilles fluorurées,



Monsieur André Bergougnon nous communique,
Quatre collectionneurs, salués par la presse régnicole, exposent à
Lectoure (Gers).

LUNDI 21 MAI 1990

LOMAGNE / LECTOURE "Sud-Ouest"

EXPOSITION

La photo dans le rétro

Jusqu'au 31 mai, au musée, clichés et appareils racontent cent cinquante ans de l'histoire de la photographie

Cette exposition est née de la passion du Lectourois, Maurice Prim, collectionneurs d'appareils photographiques, de clichés, plaques, documents anciens concernant la photographie et de la rencontre d'amateurs partageant la même passion : Raymond Porcet de Trio-sur-Baise (collection, histoire de la photographie, des procédés anciens); André Bergougnon de Fleurance (collection et appareils français de 1940-1960); Léo Barbé, origine de la photo et naissance de la photo en couleur à Lectoure en 1868).

Cette exposition, axée sur cent cinquante ans de photographie, offre au visiteur un éventail de tout ce qui se rapporte à la production industrielle née de cet art durant cette période.

C'est une collection de 125 appareils de prise de vue (dont certains sont devenus très rares aujourd'hui) qui est proposée aux visiteurs, depuis la « Camera obs-

cura - de Ducos du Hauron (première photo couleur) aux dernières fabrications françaises des années 60. Egalement, tous les accessoires et auxiliaires indispensables au photographe : objectifs anciens en laiton, obturateurs, posemètres, cellules, agrandisseur lumière solaire ou à lampe à pétrole, surfaces sensibles : plaques, pellicules, papiers, matériel de laboratoire, documentation (brochures, catalogues, publicités d'époque).

Rappelons que cette exposition, première en son genre dans notre région, est placée sous le patronage du CLIP (Club lectourois d'initiation à la photographie) dont la participation active a rendu possible cette réalisation qui a déjà été appréciée par de nombreux collectionneurs.



En passant devant les vitrines, des appareils racontent l'histoire (Photo Florent Carly, «Sud-Ouest»)

A ne pas manquer!



Quelques vues de cette manifestation d'antan qui se reproduira, durant le mois de mai 1991 à Lescoure, douze kilomètres de Fleurance.

**Pierre Brouard
vous montre
Robert Doisneau
illustrant
des histoires
naturelles;**

Exposition : "La Science de Doisneau"
Jardin des Plantes 28 mars - 25 juin 1990

Le Professeur André GUILLAUMIN examine
à la loupe des feuilles d'herbier - Laboratoire
des Cultures (1943)



Le Muséum National d'Histoire Naturelle de Paris a accueilli
en cette année 1990 (du 28 mars au 25 juin) une exposition rassemblant
45 photographies de Robert Doisneau intitulée "LA SCIENCE DE DOISNEAU".

Entre 1943 et 1945, Robert Doisneau visite les principaux centres de
recherche français et ne cesse de parcourir les laboratoires afin
d'y photographier les savants qui y travaillent, leurs instruments et
leurs passions. Quarante-cinq ans plus tard, en janvier 1990, Robert
Doisneau retourne dans ces temples de la Science et se plaint de n'y
trouver que des ordinateurs et des machines compliquées qui, au fil
des ans, ont remplacé un grand nombre d'instruments aussi bicornus que
mystérieux. L'ordinateur a succédé à la plume d'oie et le microscope à
la loupe de poche.

Au Muséum National d'Histoire Naturelle, Robert Doisneau promène son
oeil vif et tendre pour saisir des images attachantes qui nous ravissent
au Jardin des Plantes, au Musée de l'Homme et au Parc Zoologique de
Vincennes. Ces trois établissements appartiennent en effet au Muséum.

Il n'est pas possible de commenter ici les 45 photographies qui
composent l'ensemble de cette exposition. Voici quelques indications sur ce
que nous publions :

- Le Professeur Guillaumin examine des feuilles d'herbier. Ces feuilles
sont réunies dans des dossiers qui sont ensuite répartis par régions
géographiques dans diverses sections de l'Herbier national qui occupe
plusieurs étages du Laboratoire de Phanérogamie. Cet Herbier est consulté
par les botanistes du monde entier car il comprend près de 7
millions de spécimens et plusieurs milliers de "types", c'est à dire
les individus qui ont permis la définition des espèces.

- Une promenade dans les collections du Laboratoire d'Anthropologie du
Musée de l'Homme nous fait découvrir près de 35.000 crânes et squelettes
actuels et fossiles ainsi que des préparations anatomiques et un nombre
impressionnant de momies américaines. Ici, le Professeur Henri Valois
examine un crâne.

Mais est-ce bien le Professeur Valois ? Ce savant concentré sur ce
crâne ne serait-il pas notre cher Président Pierre Bris ? La ressemblance
est frappante et va faire réfléchir plus d'un lecteur. Pierre Bris
manipulerait-il des crânes (en cachette) ? Se consacrerait-il à l'étude
des crânes en supplément à celle des appareils photographiques ? Allez
savoir !

Serait-ce une photo truquée ? Non, rassurez-vous. La photo est authentique
et date de 1943. Pierre Bris n'étudie pas les crânes, mais dirige son
club avec beaucoup de compétence, de succès et de bonheur.

Sur la photo de Robert Doisneau, le crâne est maintenu dans une position
standardisée. Grâce à un pied à coulisse, le Professeur Valois mesure

la distance entre le maxillaire et la racine du nez. Un ingénieux dispos
sitif composé d'un rapporteur et d'une aiguille lestée pour rester
verticale, permet de mesurer en même temps l'inclinaison de la face.
De tels chiffres servent aux anthropologues pour caractériser les
groupes humains.

Grâce à cette exposition inaugurée par M. Jack Lang, Ministre de la
Culture et de la Communication et par M. le Professeur Philippe Taquet,
Directeur du Muséum National d'Histoire Naturelle, Robert Doisneau
nous offre un panorama de la science quotidienne au visage humain.

Voir notre dernière page.

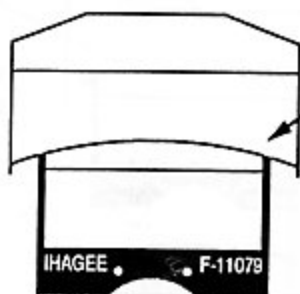
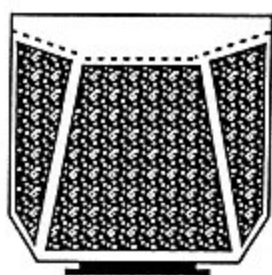


PETITES ANNONCES

- Vends:** Agrandisseur Foca "Autoplex" complet, stéréoscope à paniers 8,5x17 sur meuble à deux portes, bois ramageux, neuf tiroirs de quatre paniers, 120 vues, 800 diapositives verre 8,5x10. Tous sujets et régions par P.Schultz. Nombreux accessoires: photomètres, loupes pour dépoli, objectifs, livres, projecteur Pathé-vox 9,5mm sonore sans H.P. films. Liste sur demande. Accepte l'échange contre du matériel photo, films seize, ou trente-cinq millimètres, etc...
- Pierre ERIS** 35 rue de la mare à l'âne, 93100 Montreuil-sous-Bois,
Téléphone: (1) 42-87-13-41.
- Vends:** Appareils inhabituels et la montre du Cent-cinquantenaire;
Cherche matériels seize millimètres.
- Pierre BROUARD** 17 rue du cloître 45270 Cléry-Saint-André Tél.38-45-71-39.
- Vends:** Table de montage cinéma 16mm, trois pistes magnétiques, une piste optique, marque C.T.M, très bon état.
- Recherche:** vues stéréo autochromes, tous formats.
- André MAURIOT** 142 rue de Javel 75015 Paris, Tél. (1) 45-58-40-13.
- Recherche:** toutes documentations concernant Rolla-Beauchef;
cendriers, tarifs, enseignes, plaques émaillées,
distributeurs de pellicules, porte-clefs.
- PHOTO-MAGIC** 3 rue Voltaire, BANDOL, 83150 Tél. 94-29-99-25.
- Recherche:** tous types de Rétina à soufflet et abattant.
- Jean-Paul FRANCESCHI** Résidence du Jardin de la Sarra,
61 rue Pierre Audry, Lyon 69009.
Téléphone 78-25-44-17. (répondeur).
- Recherche:** photographies, appareils photos, livres, photos sur Bordeaux et sa région, et également sur les inventeurs du Bordelais:
Ducos du Hauron, Canarsac, Artigues, Houssin, Panatou,
Terrereau. Téléphoner au 56-54-06-81 ou écrire à:
- Jean-Alain CHEMILLE** 33120 Le Moulleau.
- Recherche:** Appareils miniatures rarissimes, Appareils français et appareils aux formes bizarres.
- Jean-Claude FIESCHI** Les Aloès, bâtiment C, Ajaccio 20 000.
- Recherche:** toutes réalisations d'optique, en particulier: Clément, Darlot, B.B.T, S.A.G.E.M, O.P.L, S.O.M, Astro, Bronzavia, Tourret-Narrat, Hugo-Meyer, Hermagis, Benoist-Berthiot;
Publicités, Notices, Catalogues et éditions techniques. Liste de doubles sur demande; toutes les propositions d'échange seront les bienvenues. Téléphone: 37-41-43-13. Ecrire à:
- Emmanuel HULLER** "Le Potager de Diane" 33 allée des roses, 28260 Anst.
- Echangerais:** beau CONTAFLEX Zeiss 24x36 1956, Tessar 2,8 traité, Synchro-Compur, cellule incorporée, objectif interchangeable;
contre: Bioflex automatique 6x6.
- François VIAL** à La Basse, Saint-Priest la Roche, 42590 Neulise.

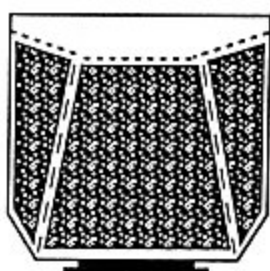
LES PRISMES VERSION 5 (1961 - 1966) pour Exakta Varex Ila & Vx Ila versions 5, 6, 7, 8, Varex I Ib & Vx I Ib

Clément AGUILA et Michel ROUAH



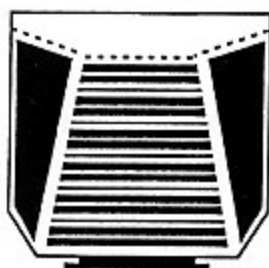
Bord inférieur courbe

Variante a
IHAGEE + Lettre + Numéro



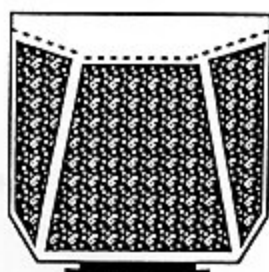
Variante b
IHAGEE + Lettre + Numéro

Base élargie

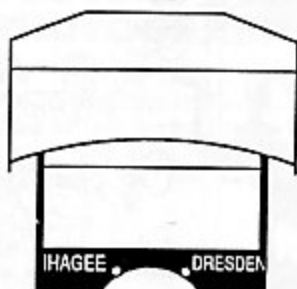
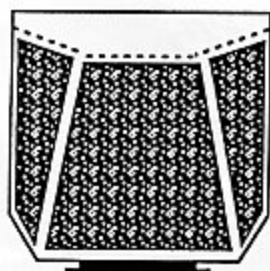


Prisme du Jubilé, 1961

Numéros limites connus :
187416-215272

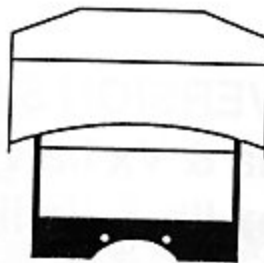
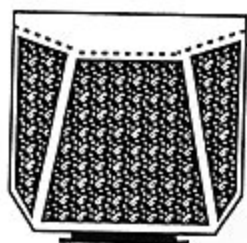


Variante c
IHAGEE DRESDEN + numéro

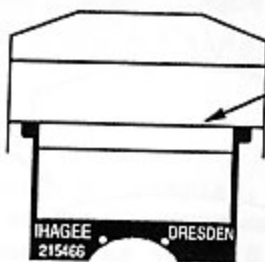
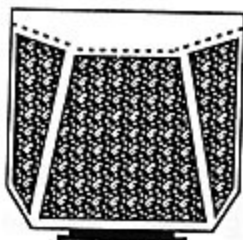


Variante d
IHAGEE DRESDEN

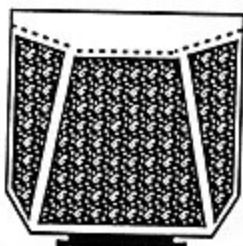
Dans le livre "Exakta cameras 1933-1978" (Hove Foto books), nous ne présentons qu'un seul modèle de prisme version 5 et le prisme du Jubilé. Dans ce tableau, vous retrouverez tous les prismes de cette série que nous avons pu identifier. Chers amis collectionneurs, à vous d'en découvrir d'autres !



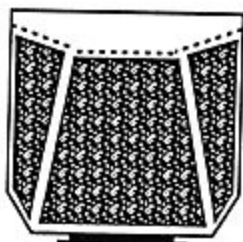
Variante e
NI lettre ni numéro



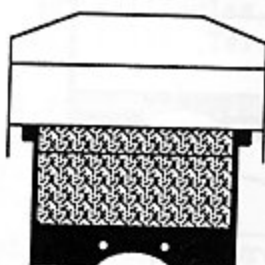
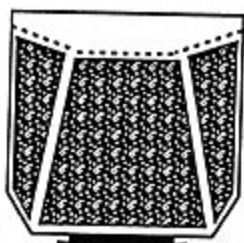
Variante f
IHAGEE DRESDEN + numéro



Variante g
IHAGEE DRESDEN



Variante h plaque alu gaufrée
IHAGEE DRESDEN



Variante l plaque alu gaufrée
NI lettre ni numéro

Pour transformer votre intérieur

Utilisez
le Crabe

RÉFLECTEUR
(breveté s.o.m.)

A.E. CREMER
PARIS

PHOTOSPHÈRE!
PHOTOSPHÈRE!
EST-CE QUE
J'AI UNE QUEUE
DE PHOTOSPHÈRE
?

Si vous ne trouvez pas CYCLOPE chez votre marchand de journaux

NOM _____

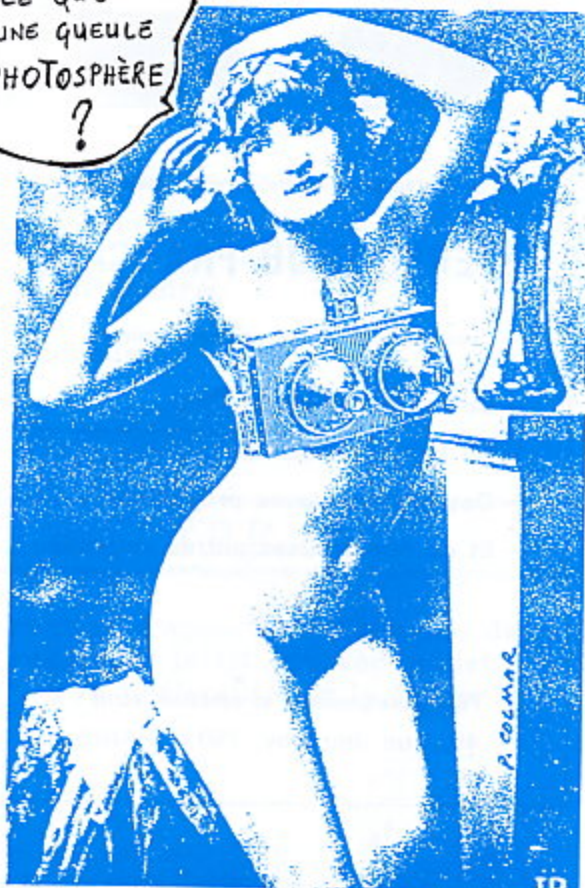
PRENOM _____

ADRESSE *Abonnez vous !* _____

CODE POSTAL _____



BP N° 1 - 30140 MIALET - France



NOUVEAU!



LA 23^e EDITION DE L'ANNUAIRE DE LA PHOTOGRAPHIE PROFESSIONNELLE

Votre carnet des 13 000 adresses de la profession mis à jour ! Indispensable à toute la profession et pour tous ceux qui l'utilisent.

- Les fournisseurs de matériel classés de 3 manières différentes :

1. Par le nom - 2. par l'article recherché - 3. par la marque.

- Les photographes, laboratoires et tous les prestataires en général classés par ordre alphabétique, géographique et par spécialités.

De plus, avec la 23^e Edition de l'Annuaire de la Photographie vous bénéficierez pendant un an du Centre d'Information Photo. L'assurance d'obtenir par téléphone en cas de besoin les dernières informations en notre possession.

LE NOUVEAU GUIDE DU DROIT D'AUTEUR EN PHOTOGRAPHIE

Après la loi de 1985, le Nouveau Guide du Droit d'Auteur en Photographie comprend 10 chapitres traitant des principales questions se rapportant à la législation actuelle. En annexe, les barèmes professionnels, des textes relatifs aux usages, des modèles de contrat-type, etc. Un ouvrage indispensable, pour toute personne concernée par la photo et l'image.

BON DE COMMANDE A RETOURNER AVEC VOTRE REGLEMENT A L'ANNUAIRE DE LA PHOTO
16, PL. VENDOME 75001 PARIS. TEL. 42 60 65 77 - CCP PARIS N° 1170066 - RCS 65 A 2613

Nom _____
Rue _____ N° _____ Code postal _____
Ville _____ Tél. _____

- Désire recevoir _____ ex. de l'Annuaire de la Photo au prix de 238 F franco TTC
 Désire recevoir _____ ex. du Nouveau Guide du Droit d'Auteur, prix : 189 F franco TTC
 Souhaite bénéficier de l'offre promotionnelle pour la commande des 2 ouvrages :
 Annuaire de la Photo + Nouveau Guide du Droit d'Auteur : 238 F + 189 F = ~~427~~ 390 F



Si la Photographie en Relief vous intéresse, le

STÉREO-CLUB FRANÇAIS

vous offre, dans une ambiance amicale,

- Une aide technique,
- Un bulletin mensuel,
- Des réunions avec projections,
- Et de nombreuses autres activités.

—
Pour renseignements et adhésion, écrire :
45, Rue Jouffroy, 75017 PARIS



14, PASSAGE VERDEAU - 75009 PARIS

Métro: Montmartre

47.70.51.91

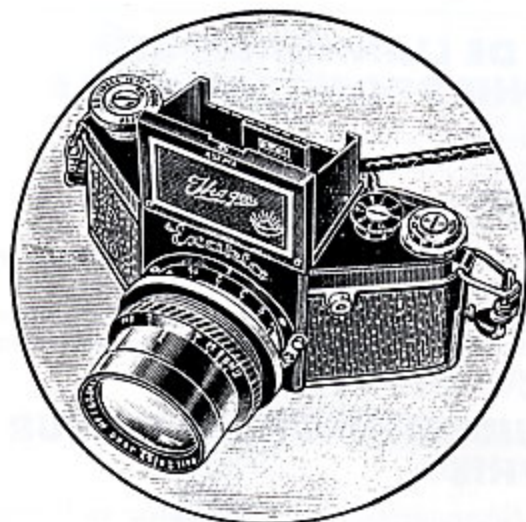


Du mardi au vendredi
PHOTO VERDEAU
Appareils de collection
et belles occasions

à des prix raisonnables



PHOCIREP



SPECIALISTE DU MATERIEL ANCIEN
PHOTO CINEMA
A VOTRE DISPOSITION POUR TOUT
PROBLEME DE REPARATION
DEVIS GRATUIT

14 BOULEVARD AUGUSTE BLANQUI
75013 PARIS TEL. (1) 43.36.34.34



MATERIEL A VOIR SUR PLACE

ACHAT VENTE ECHANGE

POSSIBILITE DEPOT VENTE

Pièces détachées d'origine
PATHE 9,5mm

pour remise en état de caméras et
projecteurs de cette marque, des modèles

Pathé baby 1924	Caméras
- Kid	à manivelle 1924
- Lux	Pathé Lux
- Pathé 39	Mondial B
- Vox	National 1 et 2
Joinville	Webo Rio
- Baby 60	
- Europ	

«Lampes Pathé Baby 12 V, 0,5 A : 150 F.
Lampes SAÏPE-FOCUS 10 V - 100 W - P305,
miroir incorporé pour GEL et HEURTIER :
230 F.

ouvert du mardi au vendredi de 9 h 30 à 12 h 30 - 14 h 30 à 19 h 15
samedi 9 h à 12 h 30 - 14 h 30 à 19 h
Métro ALESIA

Changements d'adresse:

- Jean-Paul Francesch: Résidence du Jardin de la Sarra,
61 rue Pierre Audry, 69009 Lyon,
Téléphone 78-25-44-17. (provisoire).
- Thierry Castanet: 11 rue de Turenne, 59000 Lille,
Téléphone 20-93-86-87.
- Daniel Delamarre: 89 Bocages Verts, 95000 Cergy,
Téléphone 30-30-42-26.
- Robert Vrielynck: Prins Léopoldstr. 2 8310 Bruges, (Belgique),
Téléphone 50/35-50-22.
- Pierre Brouard: 17 rue du Cloître, 45370 Cléry-Saint-André,
Téléphone 38-45-71-39.
- Michel Colin: 3 rue la Perrière, 37120 Richelieu.

" CLUB NIEPCE LUMIERE "

Association culturelle pour la recherche et la préservation d'appareils, d'images, de documents photographiques et cinématographiques, régie par la loi du 1er juillet 1901. Déclaré sous le N° 79-2080 le 10 juillet 1979 à la préfecture de la Seine-Saint-Denis.

Siège Social au domicile du Président:

- Jean-Paul Francesch Résidence du jardin de la Sarra
61 rue Pierre Audrey 69009 Lyon
Téléphone: 78-25-44-17; (provisoire),
(suivi du fichier des membres du Club).
- Pierre Bris Président-Fondateur-Honoraire,
(Organisation de la réunion de Deuil).
- Jacques Prenez Vice-Président.
- Jean Boucher Conseiller.
- Emmanuel Muller Secrétaire, (réception des manuscrits).
- Arnaud Saudax Trésorier.



Cotisation 1991: 220 francs.

Les bordereaux d'inscriptions ou de renouvellement, accompagnés de leurs chèques sont envoyés à:

-Arnaud Saudax 19 impasse de l'Arrayo, 64290 Gan.

Vente des bulletins anciens,

par quatre *une année seulement:*

1980: 220 frcs, 1981 ou 1982: 100 frcs,	1986: 200 francs.
1983 ou 1984 ou 1985: 150 frcs,	1987 ou 1988: " "
	1989 ou 1990: " "

.....
24 numéros: de 1980 à 1985: 600 frcs.

Parutions: mars, juin, septembre, décembre.

Maquette: Emmanuel Muller.

.....
Banque: Crédit Lyonnais, Lyon St.Just, agence 1068;

Compte 79132A/38, Téléphone: 78-25-37-27.

ISSN: 0291-6479- CLUB NIEPCE LUMIERE - MONTREUIL.

Les textes et photos envoyés implique l'accord de leurs auteurs pour l'insertion et n'engagent que leur responsabilité.
Les textes et photos ne peuvent être reproduits sans l'autorisation écrite du CLUB NIEPCE LUMIERE.

Jack Lang inaugure au muséum d'histoire naturelle de Paris l'exposition
"La science de Doisneau" (Extrait du courrier de Pierre Brouard, page n°17)



Ce savant concentré sur ce crâne ne serait-il pas notre cher Président Pierre Bris ? La ressemblance est frappante et va faire réfléchir plus d'un lecteur. Pierre Bris manipulerait-il des crânes (en cachette) ? Se consacrerait-il à l'étude des crânes en supplément à celle des appareils photographiques ? Allez savoir !

