



# Club Niece Lumière

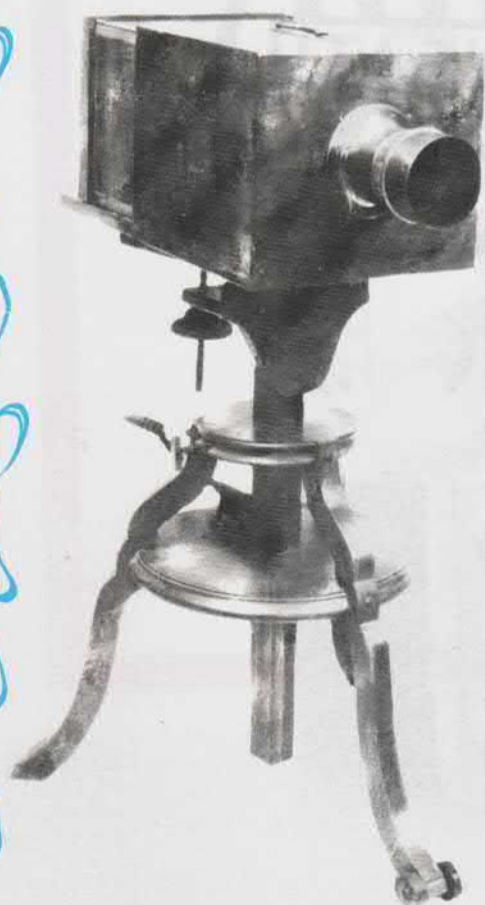
La Microcaméra



9<sup>ème</sup> **RENCONTRE**  
**DES**  
**COLLECTIONNEURS**

**PHOTO - CINEMA**

**DEUIL - LA - BARRE 95170**



SALLE DES FETES-AVENUE SCHAEFFER  
(PARKING DE LA MAIRIE)  
5 km AU NORD DE PARIS

**RENDEZ-VOUS**

**14-15 OCTOBRE 1989**  
**10H-18H**

ENTREE GRATUITE - BUFFET -

HEBERGEMENT POSSIBLE - VOIR MAIRIE DE DEUIL

Tél. : (1) 39 84 92 95

S.N.C.F. GARE DU NORD STATION : LA BARRE ORMESSON DEUIL MONTMAGNY

AUTOBUS PORTE DE PARIS N°256 ARRET EGLISE

RENSEIGNEMENTS, RESERVATIONS AU CLUB NIEPCE LUMIERE

35 rue de la MARE à l'ANE 93100 MONTREUIL (Tél : (1) 42 87 13 41

Eris, Colmar, Mielle, Pont, Vial et Müller vous invitent à bord - Itinéraire prévu:  
 1/Alpha: Que la lumière soit! 2/Bêta: L'Oméga (en 6.6) n'est plus! 3/Gamma: Fouiller les résolutions,  
 pour atterrir au ravissant Demi-Format, nullement Décatti. Des enquêtes conduiront à l'exploration du Verbe,  
 tant sémantique que sémiologique, pour déboucher "pleine poire" sur un paysage capacitaire. Après l'escale  
 d'informations officielles, nous trancherons net.

EN ROUTE!



QUE LA LUMIERE SOIT...  
AVEC LE REVOLVER PHOTOGENIQUE.

Paul COLMAR.

Pour opérer dans des lieux faiblement éclairés, les photographes n'eurent d'abord qu'une seule solution: poser, et ce parfois extrêmement longtemps.

L'emploi du magnésium, brûlant avec une vive lumière blanche, les dégagea de cette contrainte. On utilisa d'abord le magnésium sous la forme d'un fil ou d'un ruban. Leur combustion se faisait en continu à partir de lampes spéciales à réflecteurs concaves, pourvues de systèmes mécaniques ou manuels assurant le débit. A la fin du XIX<sup>e</sup> siècle naquit la photographie à l'éclair grâce au magnésium en poudre, dont de

petites charges, projetées au contact d'une flamme, produisaient un éclair blanc et bref... ainsi qu'une fumée irrespirable!

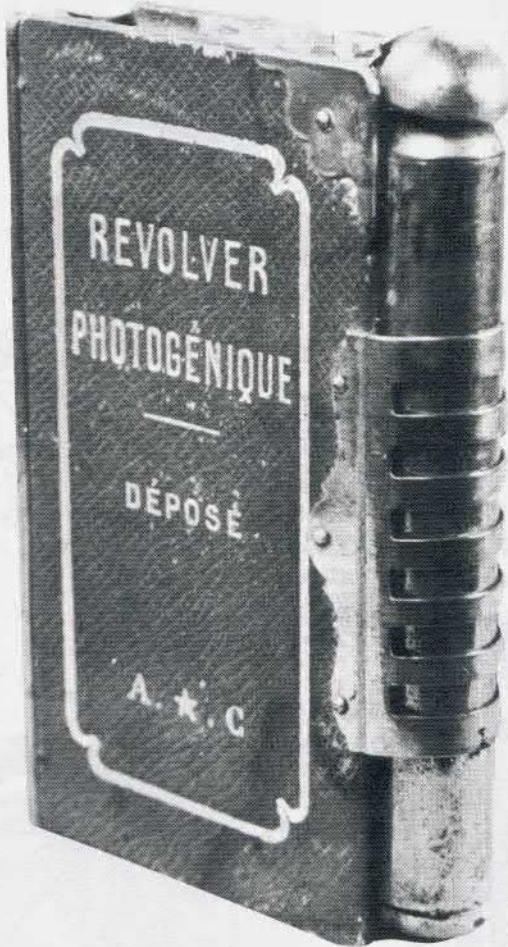
L'un des plus curieux brûleurs à poudre de magnésium apparus à cette époque est certainement le "Revolver photogénique", mis au point en 1890 par le docteur RANQUE.

(Brian W. COE, "L'appareil photo")

Cet instrument n'a guère de rapport avec l'arme dont il emprunte le nom, puisqu'il ressemble à un agenda de poche, mesurant 9cm sur 6cm pour 1,7cm d'épaisseur. Le "Revolver photogénique" se compose d'abord d'une lampe à essence minérale tubulaire, tenant lieu de dos au "carnet" dont le corps se divise en deux compartiments de capacité égale. Le compartiment supérieur contient la poudre magnésique. En manoevrant une petite vanne, sur la tranche latérale du "carnet", on en remplit d'une petite quantité un conduit auquel aboutit un tuyau et une poire en caoutchouc.

Le compartiment intérieur renferme la réserve d'allumettes. Après avoir allumé la mèche de la lampe avec une allumette (on trouve un frottoir sur la tranche supérieure du "carnet") il suffit de presser la poire; l'air projette alors la poudre magnésique sur la flamme, produisant sous la forme d'un éclair la lumière désirée.

Un étouffoir articulé, sur le dessus du "carnet", permet d'éteindre la flamme de la lampe après utilisation.



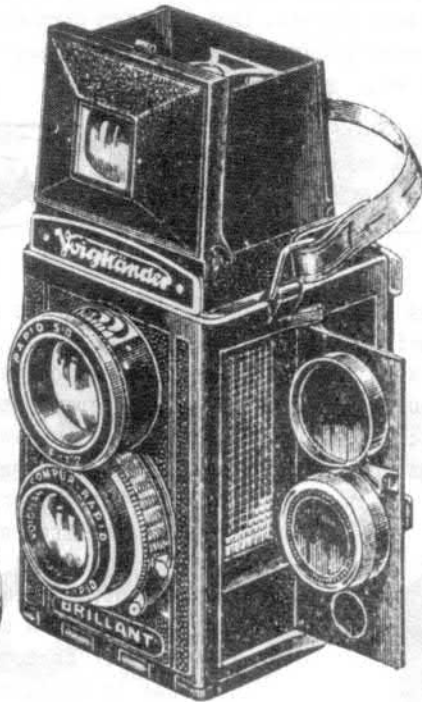
Des publicités d'époque (D. Brochard "Photarchives"), indiquent que: "...le touriste, l'explorateur, pourront avec le **Revolver photogénique**, prendre des vues de grottes, de ruines, où la lumière du jour ne pénètre jamais, ou d'une manière insuffisante. Cet ingénieux appareil permet de produire successivement vingt éclairs sans autre mouvement à faire pour le charger que de tourner un bouton. La charge se fait si rapidement qu'on pourrait, à la rigueur, produire les vingt éclairs en moins d'une minute".

De construction très soignée, en bois et métal, le "**Revolver photogénique**" était commercialisé (et peut-être) fabriqué par A. Cadot 350 rue Saint-Jacques à Paris. Il en coûtait à l'amateur dix francs, ce prix comprenant le magnésium nécessaire à vingt charges et les allumettes!

Compte tenu de son faible encombrement, et de sa facilité d'utilisation, on peut penser que le "**Revolver photogénique**" obtint quelques succès auprès des photographes en mal de clichés insolites et nocturnes. Quand à ses performances réelles... Il n'en reste pas moins que l'objet est sympathique et d'un intérêt certain pour le collectionneur.



BRILLANT VOIGTLANDER  
Modèle 1935 bakélite  
Compur au 1/300°  
Voigtar 1:4,5 de 75mm.



BRILLANT VOIGTLANDER  
dit "Brillant couplé"  
A remarquer: le logement latéral prévu  
pour les filtres, et la grande  
ressemblance avec L'ATOFLEX français.



OLBIA 6x6 - 12 vues 6x6.  
Viseur brillant,  
non couplé.

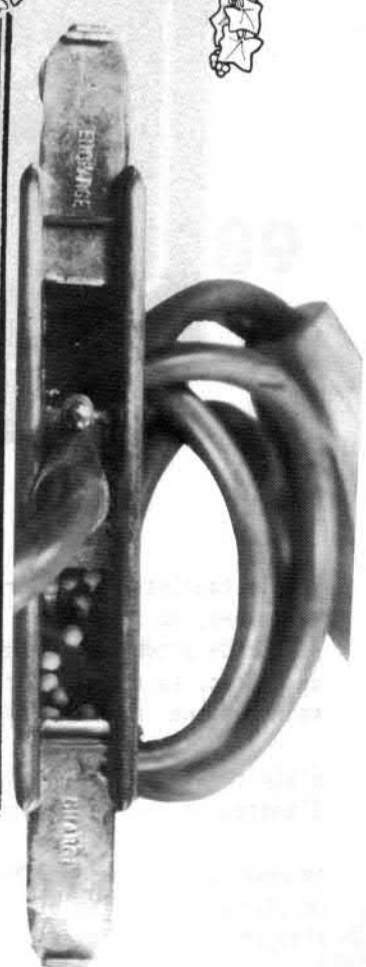
QUE LA LUMIERE SOIT !



Se trouve dans toutes les bonnes maisons de fournitures photographiques. Vente en gros : **A. CADOT**, Inv' et const', 55, r. Saint-Jacques, Paris

**10f.**

Faites les instantanés la nuit avec le **REVOLVER PHOTOGENIQUE**. Ce petit appareil de poche contient tout ce qui est nécessaire pour produire facilement et sans aucun danger vingt éclairs successifs avec la poudre fine de magnésium.



Il semble bien qu'il en soit des appareils comme des hommes: il y a les grands, les ténors, les chefs de file, et puis il y a aussi, comme dit le poète, les petits, les obscurs, les sans grades ...!

C'est de quelques-uns de ceux-là dont j'aurais aimé vous entretenir dans ce petit article.

Les modèles aujourd'hui sélectionnés sont rarement mentionnés, on leur attache peu d'importance et leur valeur marchande est peu élevée.

-Ils étaient pourtant bien construits, leurs objectifs étaient excellents et permettaient des résultats tout à fait honorables.

-Beaucoup se rappellent aujourd'hui le 6x6 BRILLANT VOIGTLANDER, né autour des années 1935, qui fit une très jolie carrière, interrompue par la guerre. Il s'agissait d'un pseudo-réflex: en effet le cadrage et la mise en image s'opéraient comme dans le Rolleiflex par visée sur le dessus de l'appareil dans une petite chambre aux volets mobiles... mais l'image, certes très brillante, (ce qui donne son nom à l'appareil) était une image virtuelle, toujours nette, reçue sur une simple lentille claire biconvexe. Il fallait régler la mise au point par rotation de la lentille frontale de l'objectif, comme dans les 6x6 pliants de la même époque. C'était un faux reflex, en effet, mais la simplification de sa fabrication (réalisée d'abord en matière moulée, puis en métal) permettait d'abaisser sérieusement le prix de revient, et de ce fait assura à ce petit appareil une diffusion importante.

Avec divers objectifs: depuis l'achromatique 7,7 jusqu'à l'anastigmat 1:3,5- depuis l'obturateur SINGLO à deux vitesses, jusqu'au COMPUR-RAPID, il y eut plus de six modèles différents!

Un catalogue de 1936 annonce pour le modèle équipé du SCOPAR 1/4,5 sur COMPUR un prix compris entre 5 et 600 F. ...or, il fallait compter le double pour un Rolleicord et le triple pour un Ikoflex ou un Rolleiflex avec un Tessar 1/3,5-

-Evidemment la différence était sérieuse!

Cette mise au point "au jugé" incita ensuite le fabricant à mettre sur le marché, en 1939, un modèle à deux objectifs couplés, baptisé "Brillant-couplé"

La lentille de visée comportait en son centre une pastille finement dépolie sur laquelle une mise au point précise et couplée pouvait facilement être opérée- Mais le prix de ce modèle un peu hybride était bien sûr un peu plus élevé, environ 30%; il se vendit assez peu. Le beau reflex de la maison Voiglander le "SUPERB" était d'une autre classe et d'un autre prix...! Il approchait en 1939, les quatre mille francs.

Mais vint la guerre, et l'arrêt momentané de la production allemande et... c'est alors qu'entre en scène notre "BRILLANT" français!

Un fabricant parisien, les Etablissements LENAIRE, pensa que le moment était venu de prendre place sur le marché. Il reprit l'idée du Brillant, et, dès 1947, annonça la sortie prochaine d'un modèle 6x6 qui reçut le nom d' EIKON OMEGA.

L'appellation "OMEGA" marque déposée et propriété du célèbre fabricant d'horlogerie suisse, dû être rapidement abandonnée et l'appareil devint l'OLBIA.

C'était une copie servile du Brillant allemand. Le modèle courant était équipé du nouvel obturateur GITZO à armement, du 1/25° au 1/200° et l'objectif était un TRYLOR ROUSSEL traité bleu, et ouvert à 1:4,5 de 75mm. Cet obturateur n'avait qu'un rendement médiocre, mais il était plus robuste et d'un fonctionnement beaucoup plus sûr que l'ancien GITZO sans armement. Par contre, peut-être en raison de son ouverture relative limitée à 4,5 le petit TRYLOR ROUSSEL était tout à fait remarquable. Pour un modèle de vulgarisation, sans prétentions, les résultats étaient tout à fait excellents. Le fabricant agrandit la gamme; il y eut un modèle plus simple avec un achromatique de 1:8, et aussi un modèle haut de gamme équipé d'un obturateur à vitesses lentes, à armement ATOS-2 donnant les vitesses de une seconde au 1/300° - Il y eut une petite série équipée du STYLOR 1:4,5 à quatre lentilles avec l'obturateur de la S.E.M l'OREC au 1/400°-



ATLAS 6x6 tout métallique.  
STYLOR ROUSSEL 1:3,5 - ATOS-2 1s au 1/300° -  
-Etablissements R.VERGNE - LE Perreux -

La publicité de l'époque fait état d'un très grand succès commercial en métropole et à l'exportation: L'appareil est en vente dans le monde entier dans plus de 18 pays différents ! Un autre appareil dont la diffusion fut certes modeste mais qui mérite notre souvenir est bien l'ATLAS 6x6, modèle 3,5.

Il fut le chef de file d'une belle série de petits appareils 6x6 de forme cubique, entièrement métallique créés par les Etablissements R.VERGNE du Perreux, dans la banlieue parisienne. Ce constructeur avait sorti après la guerre un petit appareil de format 6x6 à tube télescopique rentrant: le PRESS. L'ATLAS qui le remplaça rapidement était entièrement rigide et cela permit, avec la suppression de ce tube, une fabrication plus simple, plus robuste et donc plus précise.

L'ATLAS 6x6 équipé du TRYLOR 1/4,5 fut le plus courant, le modèle 3,5 est beaucoup plus rare. Contrairement à ce qu'on aurait pu penser, le fût de ce petit modèle cubique n'est pas en alliage léger fondu, mais est constitué par un assemblage de diverses pièces en tôle d'acier et feuillard d'aluminium découpés et emboutis avec précision.

La pièce maîtresse, le bloc objectif-obturateur est constituée de deux éléments de tout premier choix.

L'obturateur est l'ultra-robuste ATOS-2 de la société ATOMS de Nice qui donne toutes les vitesses de une seconde au 1/300<sup>e</sup> - et l'objectif est le STYLOR 1/3,5 de 75mm de la maison ROUSSEL Cette optique de toute première qualité était vraiment sensationnelle. Il s'agit de l'anastigmat classique du type TESSAR, dissymétrique à quatre lentilles, au groupe arrière collé, aux surfaces bleutées, traitées anti reflets.

-La planéité de la pellicule, peut-être en raison des deux caudés rencontrés lors du défilement est tout à fait excellente. Elle permet d'utiliser au mieux la définition de ce merveilleux objectif, et autorise l'obtention de clichés d'une finesse exceptionnelle jusqu'aux extrêmes bords.

La mise au point frontale descend jusqu'à 0,90 mètre- Seul le viseur optique du type pliant est assez rudimentaire sans correction de parallaxe, mais il est exact.

L'aspect extérieur de ce modèle peu courant et de haut de gamme avait été soigné: peinture givrée havane mouchetée noir, plaque frontale gravée rouge vif; avec son objectif très bleu l'ensemble est original et séduisant !

Le collectionneur qui le trouve aujourd'hui le jugera comme un joli petit modèle assez réussi.

Ce petit exposé nous montre bien brièvement combien la famille des appareils connus ou déjà bien oubliés, est innombrable !!!

Si vous voulez bien, nous en parlerons encore, il ne faut pas que dans nos mémoires l'oubli vienne recouvrir ces sympathiques ancêtres !

**OLBIA**

OLBIA  
ANTI HALO - HAUTE SENSIBILITE  
PB 620

for export only

17, RUE MENDELSSOHN - PARIS 20

Pour appuyer la vente de son appareil,  
OLBIA fit fabriquer à son nom  
une pellicule l'OLBIA 620 produite par  
les Etablissements M.BAUCHET (Reuil-Malmaison)

François VIAL.



**SAVEZ-VOUS**



17, Rue Mendelsohn - PARIS-XX  
est en vente chez tous les bons  
revendeurs d'appareils photogra-  
phiques.

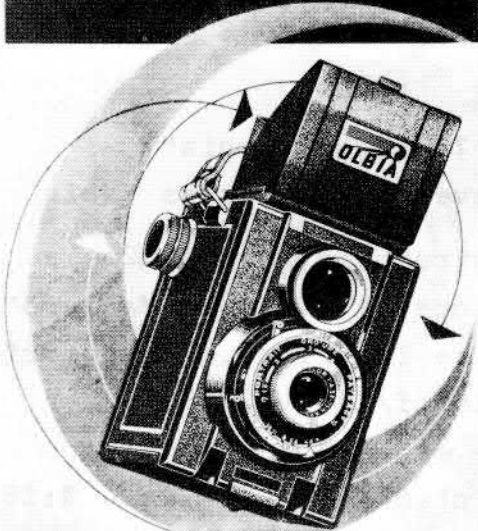
que nous exportons régulièrement sur  
18 pays étrangers à un rythme toujours  
croissant...

parce que notre qualité est égale aux meilleures  
fabrications étrangères et que nous sommes  
moins chers !

Revue "Le Photographe" mars 1950.

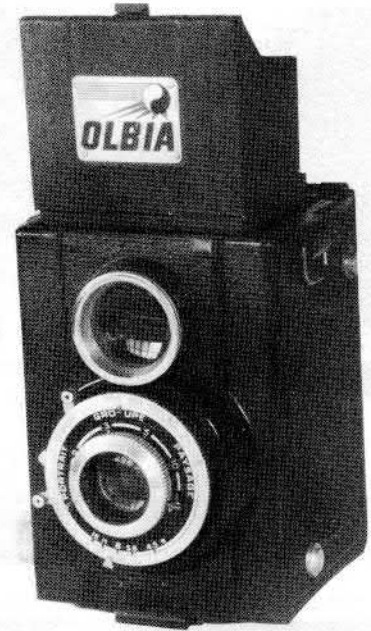
# OLBIA

7

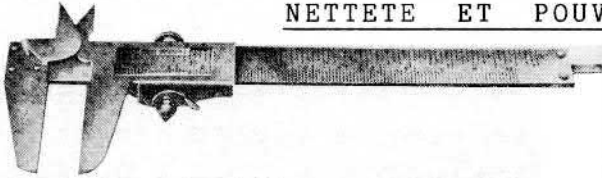


CONSTRUCTIONS PHOTOGRAPHIQUES ET CINEMATOGRAPHIQUES

L'OLBIA 6x6 français  
Publicité 1950 "Le Photographe"



## NETTETE ET POUVOIR DE RESOLUTION.



Le numéro 90 du "Chasseur d'images" en date de mars 1987, nous présente le satellite civil "Spot". Ce satellite est au service du public. La définition revendiquée en noir est de l'ordre de dix mètres à l'altitude moyenne de 825 Kilomètres.

Qu'en est-il de nos équipements photographiques domestiques face à ce monstre de technique et d'investissements?

Afin de mettre les choses au net, nous ramènerons les valeurs du pouvoir de résolution à la distance conventionnelle d'un kilomètre; ainsi spot nous donnera les chiffres qui suivent= 10,000 mètres divisés par 825 égalent: Un centimètre plus deux millimètres.

Mille mètres est l'éloignement choisi par les ophtalmologistes pour l'étalon de l'acuité visuelle humaine: soit un réseau de bandes noires et blanches au pas d'un mètre, qui vu à cette distance correspond à la lisibilité "standard", c'est à dire: Dix-dixièmes! Elle est fréquemment dépassée par nombre de sujets, qui à l'instar des automobilistes poussent leur possibilités beaucoup plus loin, soit douze ou treize dixièmes. Dans certains cas -éclairage en contre-jour, poussières illuminées- elle peut être accrue dans de très notables proportions.

Le même numéro du "Chasseur d'images" indique que les satellites militaires poussent plus loin la finesse des images "espion" prises dans le silence des espaces cosmiques.

Il ne faut pas en conclure que la vue d'un conscrit s'améliore lorsqu'il est recruté dans les zouaves!

### MATERIEL UTILISE POUR CETTE ETUDE:

Rapports faibles: RODAGON Rodenstock f/135mm 1:5,6 diaphragmé à 1:11-  
" " : MEOGON Méopta f/ 50mm 1:5,6 utilisé à pleine ouverture-  
" moyens: Componon S f/ 80mm 1:5,- Schneider-Kreunzsch diaphragmé à f/11-  
" élevés: Autoplar O.P.L. f/ 50mm 1:4,5 diaphragmé à 1:6,3-  
" extrêmes: Optiques ciné utilisées à pleine ouverture:  
9,5mm : Hermagis f/ 20mm 1:3,5-  
8 mm : Cinor f/12,5mm 1:1,5- S.O.M. Berthiot-  
8 mm : Rétrofocus f:6,5mm 1:1,8 Angénieux-  
Contretypes : Focotar II f/ 50mm 1:4,5 Ernst Leitz Wetzlar- diaphragmé à 1:8 -  
Agrandissements: Autoplex O.P.L.-  
Ahel 4 x 5 inches-

Les rapports d'agrandissements sont inscrits sur les clichés; en tête l'intégralité du négatif. Nous verrons que trois générations d'objectifs font bon ménage.







Hasselblad "CM" chargeur "A 12"

En tête intégral du cliché.

Format réel 55 x 55.

Optique Sonnar Carl Zeiss

f/150 $\frac{1}{2}$  - 1:4-

1:15° de seconde à 1:18

sur 120 F.P.4-

Utilisation d'un pied et du retardement. Distance du dernier barreau de la rampe: 160 mètres.

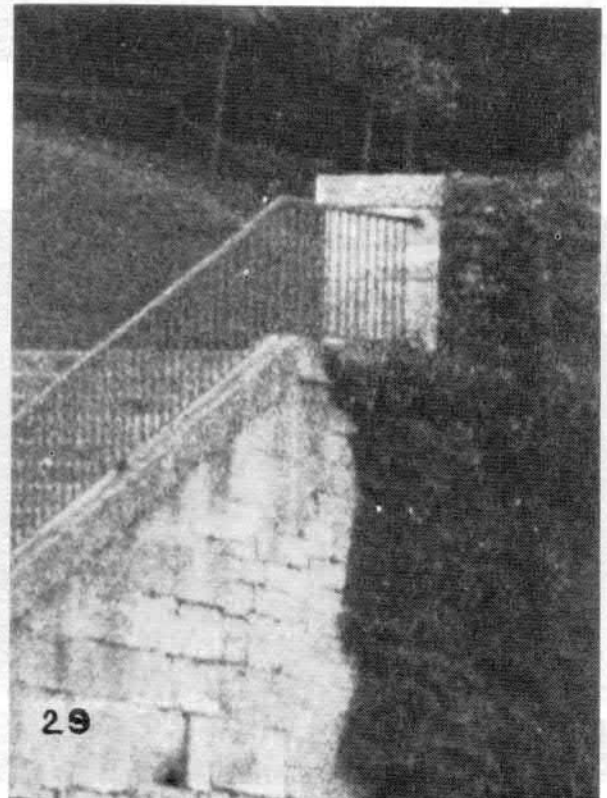
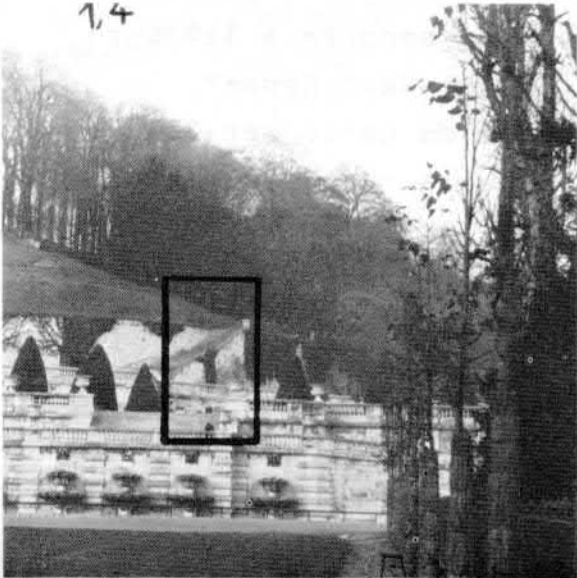
Ces barreaux sont de section carrée  $c=23\%$ ; l'escalier étant courbe, le profil visible mesure approximativement 25%.

Pouvoir de résolution à un kilomètre= 16 centimètres.

Pouvoir séparateur sur le film= supérieur à 100 traits au millimètre.

Fréquence de réussite: dix sur dix.

1,4



2,6



ETANG DERRIERE BIEVRE.

Septembre 1986.

Lynx II "Pontiac" tenu à la main.  
Intégral du cliché, format  
réel 29 x 40 %

Optique "Flor-Berthiot"  
f/ 50 % - 1:2,8- 6 lentilles.  
1:250° de seconde à 1:9 sur  
127 "Kodak-Vérichrome"

Distance du garçonnet 120 mètres.

Les détails que l'on perçoit  
sont de l'ordre de 2 centimètres.  
Pouvoir de résolution à un  
kilomètre: 17 centimètres.  
Pouvoir séparateur sur le  
film=120 traits au millimètre.

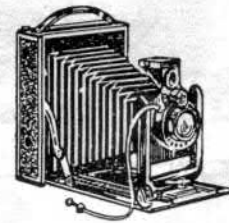
Fréquence de réussite: 1/40;  
les autres sont corrects,  
passable et souvent insatisfaisants.

Des essais ont été effectués avec  
des "Z5" Angénieux, trois lentilles  
à grande profondeur de foyer,  
et des "Flor-Berthiot" f/50%-1:3,5  
quatre lentilles.

8



25





SAINT-MICHEL EN GREVE.

Première quinzaine  
juillet 1978.

Pocket-Kodak n°1 -6 x 9  
sur film A120.

Appareil n° 435 157-

Format réel= 58 x 83.

Optique "Kodak-Anastigmat"  
f/112 $\frac{1}{2}$  - 1:6,3-Obturateur  
"Kodex"Construction:vers  
1922

Exposition 1/25° de sec.

à 1:18 sur film "+ X"  
périmé depuis 1972.

Utilisation d'un pied et  
d'un retardateur "Gitzo"  
de la belle époque.

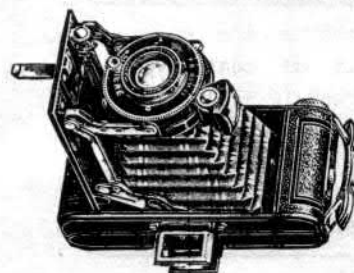
Distance de la revue  
"Jacinte" 28 mètres.

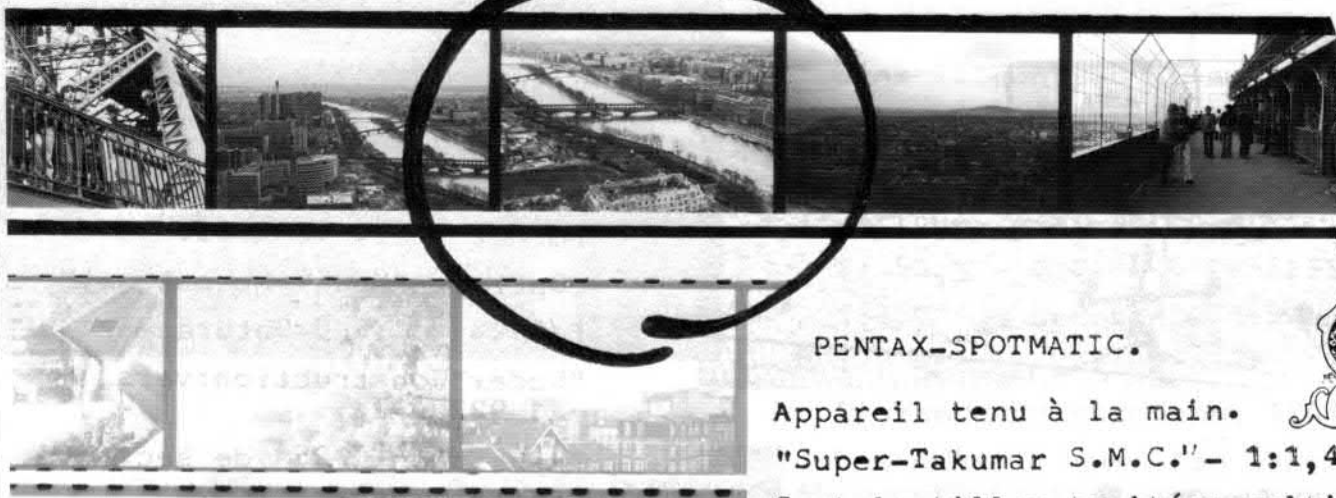
Pouvoir de résolution à  
un kilomètre= 17,5 cm.

Pouvoir séparateur sur  
le film= 50 traits  
au millimètre.



Fréquence de réussite  
1/10 ; les autres prises  
de vues sont correctes.





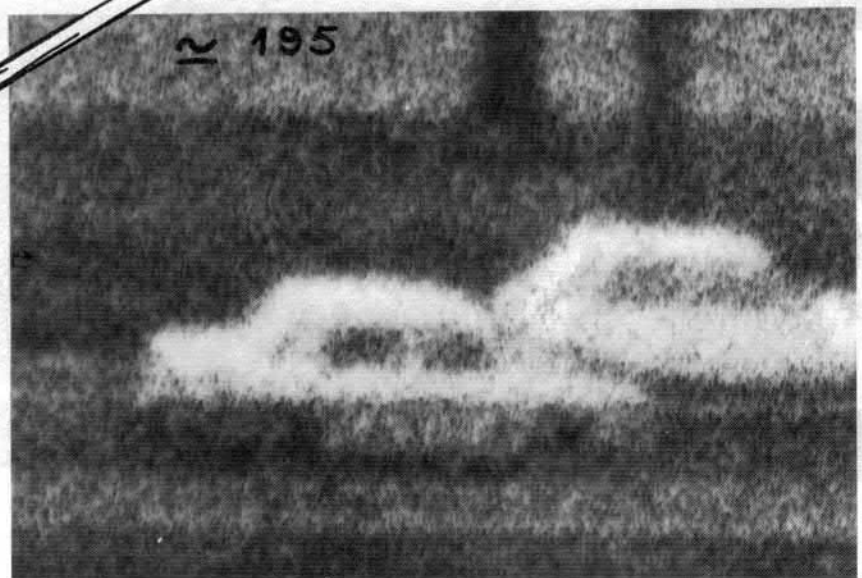
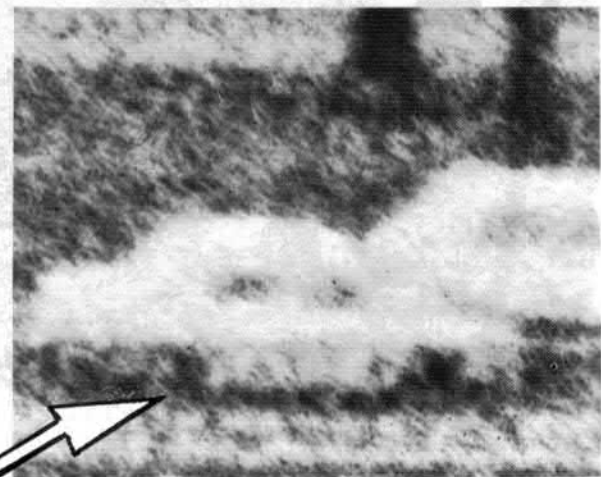
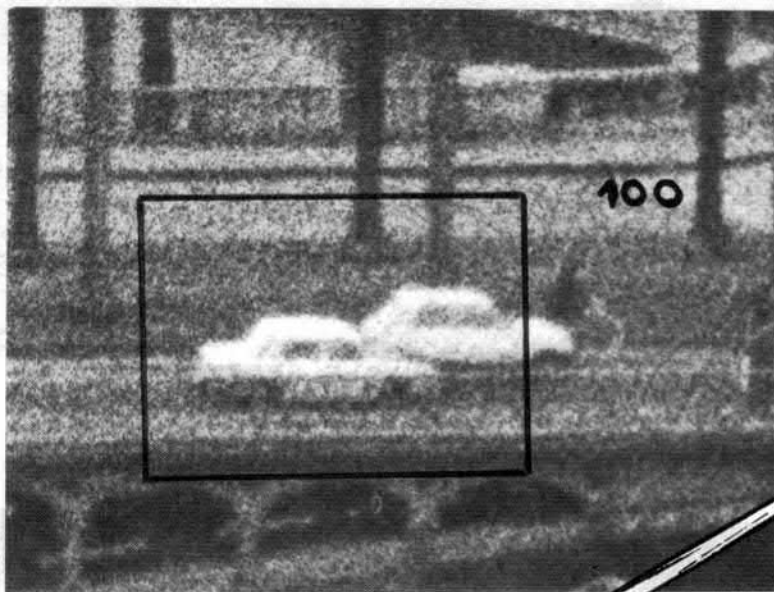
PENTAX-SPOTMATIC.

Appareil tenu à la main.

"Super-Takumar S.M.C." - 1:1,41

Sept lentilles traitées multicouches  
1/500° de seconde à 1:8.

Emulsion : F.P.4.



Ce cliché a été obtenu  
par voie de contretype  
améliorant le contraste;  
Remarquer la tache posée  
sur le bord du pont  
qui pourrait bien être  
un oiseau !

Distance des cycles: 700 m.  
 largeur d'une jante: 3,5 cm  
 Pouvoir de résolution  
 à un kilomètre= 5 cm.

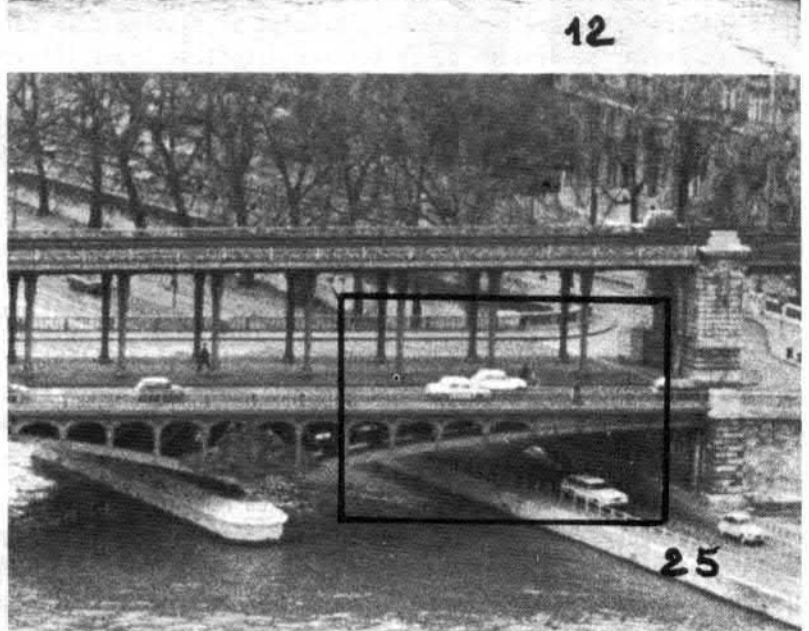
Pouvoir séparateur sur le  
 film=environ 400 traits  
 au millimètre. Fréquence de  
 réussite: 1/5.

Sur les dernières vues se  
 découpent sur le véhicule  
 en retrait des disques si-  
 gnalétiques. Apparaissent, un  
 triangle équilatéral, pointe  
 en l'air, une silhouette sym-  
 bolisant un piéton, et à tra-  
 vers la balustrade, le passage  
 de roue avant, ainsi que le  
 bas de la voiture. La découpe  
 des jambes de la figurine est  
 large de 5mm, mais le tracé  
 des disques, ainsi que celui  
 des rampardes et surtout du  
 bas de caisse est acéré par  
 une hallucinante précision.  
 Remarquer les déformations  
 dues au travail de la géla-  
 tine, de l'ordre de deux  
 microns! Localement, la réso-  
 lution sur le film peut  
 être de 2 000 traits au  $\mu$ .  
 Au kilomètre on distingue  
 0,5 centimètre.

L'agrandissement est effec-  
 tué à pleine ouverture 1:1,8  
 pour réduire l'effet de grain  
 L'intégralité du cliché agr-  
 andi 195 fois mesurerait:

7 x 4,7 mètres ce qui est  
 minuscule pour un spinaer!  
 Fréquence de réussite :

1/10 000.



En 1938 apparut sur le marché, venant d'Italie, un étonnant appareil photographique 18 x 24 mm, de construction très soignée et possédant d'indéniable qualité techniques:

#### La "MICROCAMERA" DUCATI.

Cette firme, installée à Milan, fabriquait des appareils radio-électriques (récepteurs, installations radiophoniques, microphones, amplificateurs, hauts-parleurs, antennes, etc...), du matériel électrique (condensateurs variables et fixes, filtres anti-parasites, moteurs électriques miniatures, dynamos de bicyclettes, rasoirs électriques, etc...), ainsi que des moyeux de bicyclettes et des moteurs pour motocyclettes.

Des ateliers de DUCATI sortaient aussi des lentilles pour lunetterie, des jumelles, des projecteurs cinématographiques, des instruments de mesure optique.

#### -Un "LEICA" miniature.

La ligne de la microcaméra DUCATI et son objectif à tube rentrant la font ressembler à un "Leica" miniature. Ses dimensions sont celles d'un véritable appareil photo de poche:

100 x 55 x 25mm pour un poids d'environ 350 grammes.

La Microcaméra DUCATI reçoit six objectifs interchangeables à lentilles traitées, monture à baïonnette, couplés au télémètre:

- Un grand angulaire de f/19mm 1:6,3, le DUGON
- Un demi-grand-ang. de f/28mm 1:4, l' ARGON
- Une optique standard f/35mm 1:3,5 le VITOR (fourni avec l'appareil)
- Une grande ouverture f/35mm 1:2,8 le FITOR
- Une longue focale f/50mm 1:2,8 le LATOR
- Un télé-objectif de f/120mm 1:5,6 le TELETOR.



La douille de chaque objectif porte gravée l'échelle de la profondeur de champ.

Sur l'optique standard, le VITOR, les diaphragmes sont incrits sur la couronne frontale; on les choisit en tournant une bague molletée. Pour faire la mise au point, il suffit de déplacer le levier de la couronne où figure l'échelle des distances et faire coïncider les deux images du sujet photographié visibles dans la fenêtre du télémètre. Celui-ci possède un système pour corriger l'amétropie de l'opérateur, commandé par un levier au-dessous du bouton des vitesses, lesquelles vont de la pose 8. au 1/500°, en passant par le: 1/20°, 1/50°, 1/100°, et 1/200°.

Afin d'assurer une meilleure conservation du rideau de l'obturateur lorsque l'appareil est inutilisé, DUCATI recommande de laisser le bouton des vitesses sur 1/20° ou 1/50°.

#### -Des volets de sécurité.

Comme sur les anciens obturateurs de plaque, l'obturateur à rideau de la MICROMECA découvre quand on l'arme. Aussi, pour pallier cet inconvénient, DUCATI a placé devant la fenêtre du rideau deux petits volets métalliques qui s'ouvrent lorsque l'on presse le bouton du déclencheur. Ces volets jouent le rôle d'une sécurité, empêchant le fonctionnement de l'appareil si le tube de l'objectif n'est pas sorti.

Notons une particularité de l'obturateur à rideau de la MICROMECA: la largeur de la fente est fixe, égale à celle du négatif (18mm) et seule la tension plus ou moins forte détermine la vitesse. Enfin, si l'obturateur n'est pas armé un voyant rouge apparaît dans la fenêtre du viseur.

#### -Des chargeurs spéciaux.

La MICROCAMERA Ducati doit sa compacité au fait qu'elle n'utilise pas les chargeurs standard de film perforé 35mm, mais des chargeurs spéciaux, longs de 41mm pour un diamètre de 15mm. Ducati fournissait donc une bobineuse, permettant de transférer d'un chargeur standard, à un chargeur spécial la quantité de film nécessaire à la prise de quinze vues 18 x 24mm. Cette opération, nécessitant 12 tours de manivelle, pouvait s'effectuer en plein jour. A défaut de bobineuse, on découpait en chambre noire 47 centimètres de film que l'on plaçait manuellement dans le chargeur spécial.

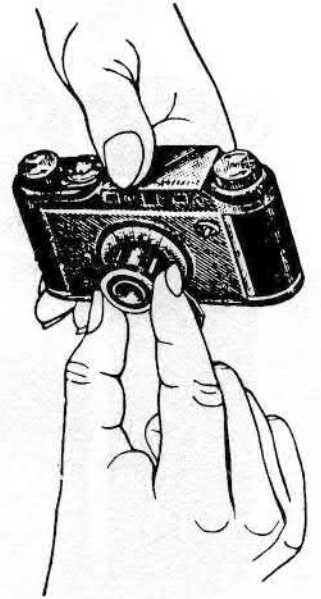
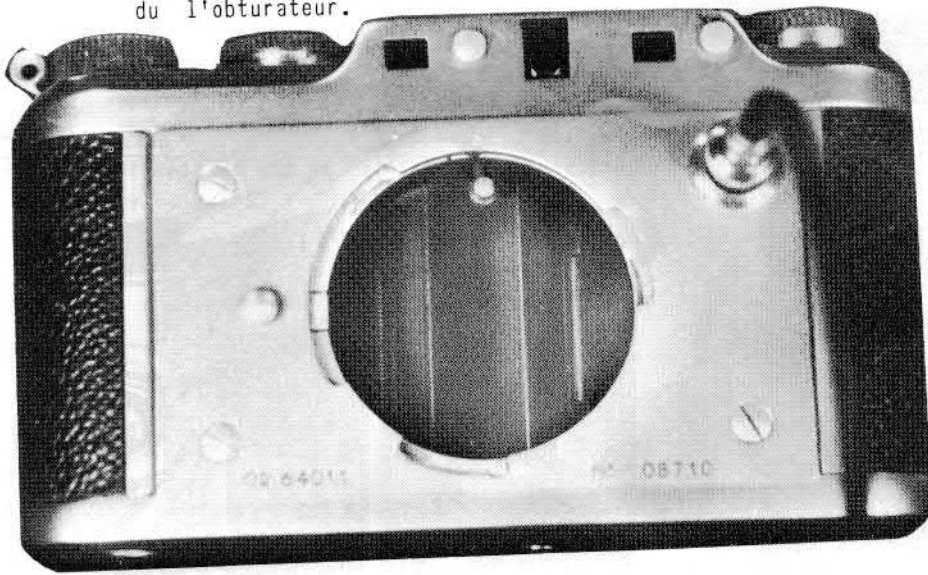
dessus, avec de gauche à droite:  
les boutons -réembobinage,  
-vitesses,  
-armement,  
compteur de vues.

MICROCAMERA  
DUCATI  
OR 6401 - 1



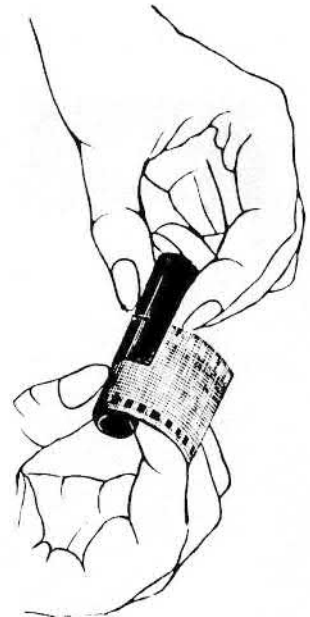
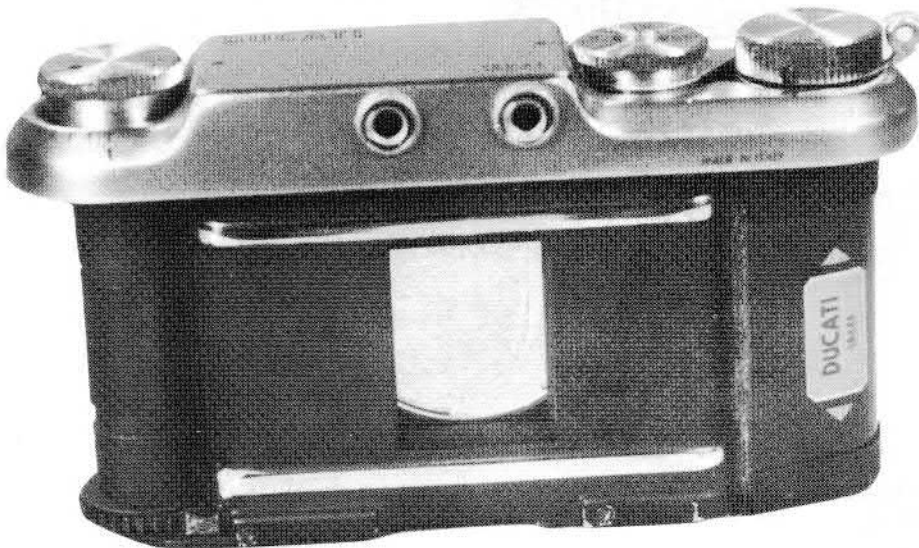
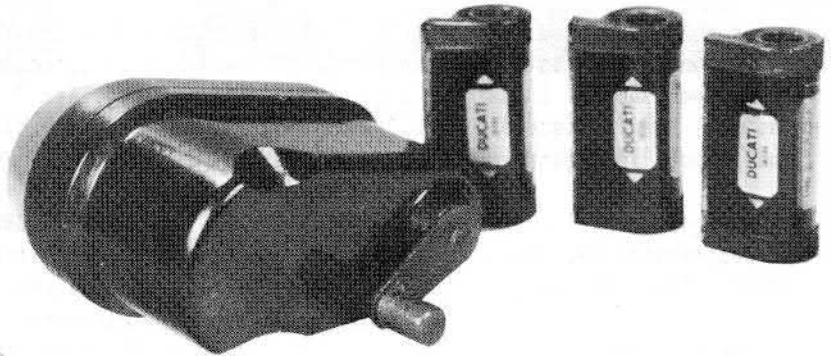
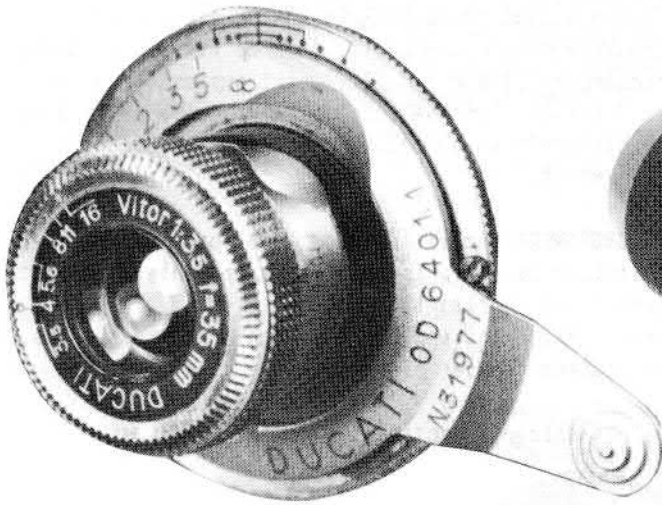
# - Microcamera DUCATI -

objectif enlevé: on distingue les deux volets démasquant la fenêtre du rideau de l'obturateur.



L'objectif VITOR f/35mm 1:3,5-

La bobineuse et les chargeurs spéciaux



Un autre 18 x 24mm des années 1960, le "Tessina 35" fabriqué en Suisse, utilisera des chargeurs spéciaux et une bobineuse similaires ( voir bulletin du Club n° 22, été 1985).

La MICROCAMERA Ducati vue de face, objectif rentré.



#### De nombreux accessoires.

Outre la bobineuse, la MICROCAMERA Ducati possédait de nombreux accessoires: synchro-vacublitz, déclencheur flexible et raccord à vis, étau de fixation, écrans diffusants, filtres colorés, paresoleils, déclencheur automatique, viseur sportif, petit support, trépied de poche, support à quatre pieds, lentilles additionnelles "VICINO", cuve de développement, cuve de lavage, appareil d'agrandissement fixe 6x9 ou 9x12, appareil d'agrandissement universel, projecteur SOGNOCOLOR, boîte pour le classement des clichés, tableau de pose, étui PRONTO.

#### Un appareil de dame.

La MICROCAMERA Ducati possède une particularité à désorienter les utilisateurs de 24 x 36mm normaux: en effet, pour une prise de vue horizontale, il faut tenir l'appareil verticalement, et pour une prise de vue verticale, horizontalement.

De plus, la MICROCAMERA est assez difficile à employer si l'on a de gros doigts. On peut penser que la firme Ducati créa cet appareil photo pouvant trouver place dans le plus petit des sacs à mains pour une clientèle féminine.

D'ailleurs, ne l'a-t-elle pas baptisé:

" il Sogno " ... " le Rêve " ?



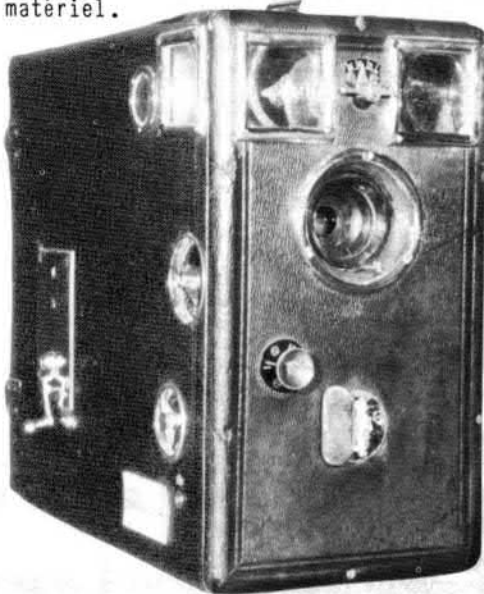
P. Colmar





Monsieur Maurice MIELLE de Mulhouse, nous écrit:

Il s'agit de l'identification d'une chambre détective "Le Radieux" avec une plaque commerciale au nom de "Girard", de la dater, ainsi que de l'évaluer; je joins à la présente des clichés de ce matériel.



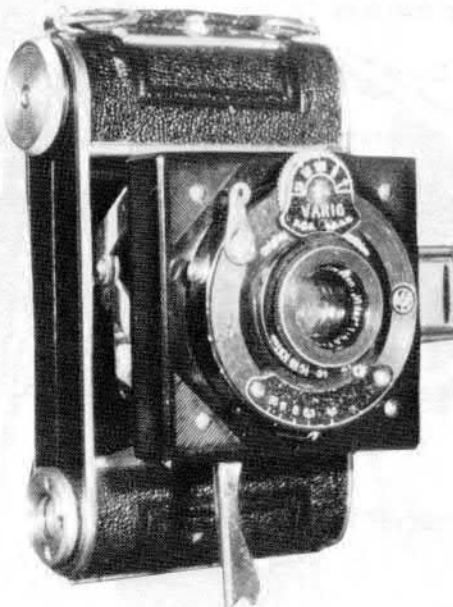
Je reçois, par contre, de Gérard Alan Spiegel, de New-York, des précisions intéressantes: le "Norca" serait bien une copie de "L'Argus model -A-" que je détiens; Les différences de détails sont suffisantes pour éviter une action pour copie de "L'International Research".

J'ajouterais une autre question:

J'ai acquis un autre appareil comme étant un "ROITELET" de Cabosse & Hupe de Paris, décrit par B.Vial dans un article paru en 1973 dans PHOTO-REVUE, pages 663 et 664. Il cite dans le même article, qui concerne les 3 x 4, un Korelle-Compur.

Ce "ROITELET" est équipé d'une optique et d'un obturateur allemand:

VIDAR de E.Ludwig/Dresden f/50mm 1:4,5-  
 VARIO de Gauthier, -1/25° à 1/100°-



Or ce sont précisément les caractéristiques du "Korelle", signalé par B.Vial dans "L'Age d'Or des Appareils allemands", page 15, sous le nom de "KORELLE 'A'". Dans cette version le nom de "Korelle" est incrusté dans le cuir, alors que sur le "Roitelet", il y a un dessin géométrique; D'autres différences existent: tendeurs, cadre du viseur, béquille.

A noter que le "Korelle" pouvait être équipé d'un Vario sur Vidar de Ludwig, ou bien, Trioplan de Meyer, mais encore d'un Compur sur Radionar de Schneider, Cassar de Steinheil, Tessar de Zeiss-Jëna. Par contre le "Korelle" pouvait être muni par les importateurs français d'un Hermagis ou d'un Berthiot, comme signalé dans "PHOTARCHIVES", par exemple, pour Photo-Hall de Strasbourg en 1933.

A mon avis, l'appareil désigné par B.Vial sous le nom de "Roitelet" pose quand même la question de savoir **qui il est**. Je penche personnellement pour une importation du "Korelle" sans marque pour ne pas effaroucher le client français (nous sommes en 1933/34), par un Photo-Hall ou Photo-Plait quelconque: il est diffusé sous le nom de **Roitelet**.

Une autre question se pose: que connaît-on de Cabosse et Hupe, quelles étaient ses fabrications, et qu'en reste-t-il aujourd'hui ?

Je vous remercie très vivement des réponses que vous pourrez me donner.

Sincères salutations.

M.MIELLE

P.S. - Quelqu'un pourrait-il me fournir avec rémunération, une photo de face du LUMIREFLEX de Lumière, me permettant de confectionner la marque qui me manque. Merci d'avance.



### - Y A T'IL UN ICONOMECANOPHILE DANS LA SALLE ? -

Michel Cipièrre a l'art de poser les bonnes questions, celles qui réveillent les esprits.

L'autre jour, comme je déplorais devant lui la pauvreté de notre langue pour ce qui est de désigner l'objet de tous nos soins, "l'appareil photo" (comment peut-il se faire que l'on n'ait rien trouvé de mieux en 150 ans - alors qu'on a tout de suite imaginé "calculette" qui est explicite et pimpant à souhait?), il me rétorqua:

-Il n'existe pas de mot non plus pour nous désigner - alors que tous les autres collectionneurs ont le leur;

-Et de me citer Les philuménistes (boîtes d'allumettes), Les tyriosémiophiles (boîtes de camembert), Les copcléphites (porte-clés), Les régestologues (sous-books), Les fabophiles (fèves des Rois), Les glycopiles (emballages de sucre), Les viltophilistes (bagues de cigares) voire même Les shoinopentaxophiles (cordes de pendu), qui sonnent étrangement familièrement à nos oreilles!

C'était un défi. J'ai essayé de le relever.

Il fallait du sérieux, du solide, quelque chose qui soit justifié coté greco-latin et qui puisse le moment venu soutenir l'examen de ces Messieurs du dictionnaire de l'Académie!

Pour cela, j'ai soutiré à un ami helléniste quelques racines grecques et j'ai essayé de les combiner au mieux. Le meilleur résultat paraît être:

- ICONOMECANOPHILE -

(Ce qui signifie: "AMI DES MACHINES à IMAGES")

L'idée est lancée...mais un mot nouveau ne commence à exister que lorsqu'il est compris, adopté, mémorisé, utilisé...

Je souhaiterais donc connaître les réactions (positives ou négatives) et éventuellement les autres suggestions des membres du Club.

Car se serait une grande gloire pour lui d'avoir comblé ce vide sémantique béant!

Il ne resterait plus ensuite qu'à créer la médaille correspondante:

"Le Mérite Iconomécanophile" par exemple...

Au cours de fêtes charmantes, nous les décernerions aux plus valeureux d'entre nous.

Car chacun sait que le Français est un monsieur décoré qui redemande du pain.



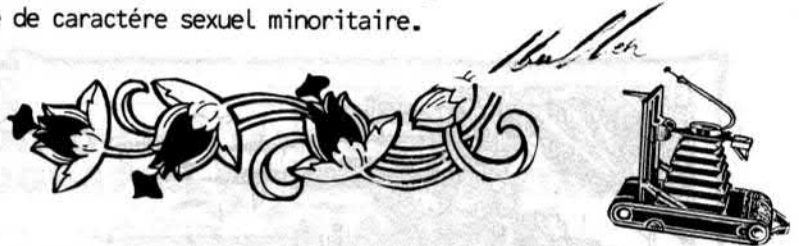
Patrice-Hervé PONT.

Suite à ces études sémantiques, quelques développements à caractère sémiologiques seront les bienvenus.

- VIGNETTAGE: Aussi appelé "Oeil de chat" - Se dit d'un objectif qui veut éclairer plus grand qu'il n'a l'arrière.
- HAUT DE COTE DE NUITS: Bouteille ne pouvant se photographier en stéréographie - (Il est interdit de doubler en haut de côte);
- ZENITH: Orientation référentielle de la visée; ne peut se modifier: il est inconvenant de toucher aux parties zénithales;
- GOMMAGE: Description transactionnelle d'un état grippal;
- TAMPONNES: Se dit de bains chimiquement stables; peuvent se clore avec le sceau de l'indifférence.
- CORIOLIS: Marquis qui fait tourner les bains;
- Fouillé: Qualité indispensable à l'observation des clichés et au rendu des "profondes".
- OUVERTURE (grande): Se dit d'optique de grande dimensions. Exemple:  
Le "kodak-Hectares" s'acquière dans les grandes surfaces.
- AMPOULES: Eclairage personnel dissimulé sous les pieds des militaires.
- P O I L : Fraction de l'Angström ( $1/10\ 000^{\circ}$  de micron) - La zone de sensibilité de l'oeil humain se situe dans une fourchette d'environ 3500 à 7000 Angströms, soit une seule octave, où se distinguent plus de quatre cents nuances! Le pouvoir de résolution de nos yeux est donc supérieur à dix Angströms. Une photo correcte doit être lisible au quart de poil, appelé aussi "Chouïa" à l'I.G.N. Pour des travaux plus fins, utiliser le "Fifrelin" subdivision ultime du " F e r m i ".
- FERMI : Mesure dix puissance moins treize centimètres; Utilisé pour les supports sensibles: La gélatine en séchant sera "Fermi".
- A 16: Chargeur économique d'Hasselblad. (Les jeunes vivent dans l'A 16).
- 16 E: Procédé de traitement du film inversible trichrome en plusieurs séquences: il ne faut jamais mettre tous 16 E dans le même panier;
- SIGRISTE: Jumelle vendue en haut de cote; mais moins cher cependant que la SeptGriste!
- E L A X : 3 x 4 - l'un des rares hauts de gamme de "Lumière". Remarquable par l'aisance de transit des émulsions, il fut surnommé ° l'Elax-hatif °.
- LATENTE: Se révèle être une image de caractère sexuel minoritaire.



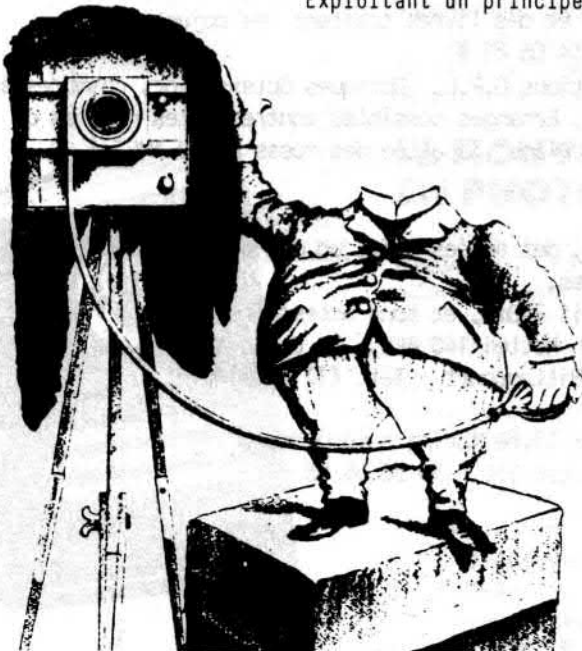
JEU DE TETE.



On rencontrait autrefois dans les fêtes, des photographes forains qui vous tiraient des "portraits amusants": il suffisait de passer la tête dans un trou pratiqué dans une toile peinte pour se retrouver aux commandes d'un aéroplane ou chevauchant un cochon!

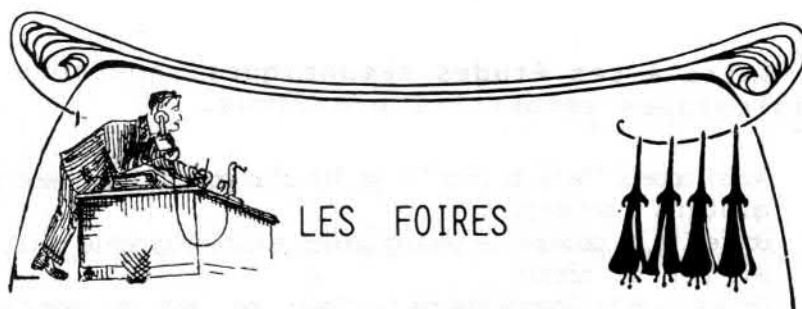
Exploitant un principe identique, les "vignettes comiques" eurent aussi leur heure de gloire chez les photographes amateurs.

En voici une, représentant précisément un photographe: pour créer un auto- portrait qui réjouira vos amis, vous mettez votre tête sur le corps du personnage et reproduisez le tout par photographie ou photocopie. Bonne idée pour des cartes de visite ou des en-tête de lettres personnalisées.



Paul COLMAR.





BIEVRES	4 juin	EDITIONS V.M. 116 bd Malherbes 75017 Paris - Téléphone: (1) 42 27 25 44 -
LYON	10/11 juin	INSTITUT LUMIERE 25 rue du Premier Film 69352 Lyon Cedex -
BRUXELLES CITY 2	25 juin	PHOTOGRAPHERS asbl. 59 rue Gabrielle 1180 Bruxelles, Belgique
COLOGNE	1 octobre	Stadthalle Mülheim Grahner Téléphone: 02408-6684 -
KARLSRUHE	8 octobre	Nancyhalle Festplatz Photo-Glock Téléphone: 0721-695016 -
DEUIL-la-BARRE	14/15 octobre	Salle des fêtes Avenue Schaeffer 95170 Deuil-la Barre - CLUB NIEPCE-LUMIERE 35 rue de la Mare-à-l'Ane 93100 Montreuil Téléphone: (1) 42 87 13 41 -
LIEGE	4 novembre	"Les Cinglés du Cinéma" MOREAU Pierre rue Sainte Marguerite 302, Liège 4000 Belgique, Téléphone: 041.263254 -
AMERSFOORT	5 novembre	De Flint Lokkers NI. - Téléphone: 1720-20850 -
FRIBOURG	11 novembre	MESSEHALLE Bretzler - Téléphone: 07031-71997 -
DUSSELDORF	12 novembre	Stadthalle Fischerstrasse Foto B&B Tél: 0211-335570-
RATINGEN	3 décembre	STADTHALLE Sasse - Téléphone: 02102-13693 -
ARGENTEUIL	27/28 janvier 90	Salle des fêtes Jean Vilar boulevard Héloïse - M.J.C. et A.C.V.A. 7 rue des Gobelins 95100 Argenteuil Tél: 39617803-

## Les Expositions artistiques

"150 ans de Photographie" Symposium de Vevey Suisse Grande Place  
Musée suisse d'Appareils Photographique CH 1800 Programme sur demande.  
du 29 juin au 2 juillet 1989.

"Le Physionotrace" Musée Artur BATUT à Labruguière Tarn Tél.63502218.  
-Cet été-



## PETITES

## ANNONCES

Cherche documents Photos et photographies sur photographes bordelais, constructeurs ou revendeurs de La région ainsi que tous livres régionaux de Bordeaux, sur Le thème photo.

Cherche également des objectifs photos anciens (avant 1900) et des livres traitant des objectifs.

Ecrire à CHEMILLE Le Moulleau 33120 Arcachon, téléphone 56 54 06 81 ■

-Recherche tous matériels "Foca", ainsi que toutes réalisations O.P.L. -Optiques Oplex-Color, chambres à vis, appareils entre numéros 22000 et 60300, toutes épaves, Echanges possibles contre toutes natures de matériel; liste sur demande. Emmanuel Muller "Le potager de Diane" 33 allée des roses 28260 ANET.  
Téléphone: (16) 37 414 313 -

-Recherche: 1/ Pour appareil à plaque IDEAL 225, Zeiss-Ikon, des années 1930, un dos-chassis adaptateur pour film 120 (format 6x9) et tous accessoires.

2/ Pour MAMYA SUPER 23, notice d'emploi, objectif 250mm, et tous accessoires.

-A vendre: 1/ YASHICA 6x6 MAT 24G, bloc cellule neuf, flash Rollei 140 RES, 2/ Canon AF35 ML.  
Le Breton 59 Route de La Reine 92100 Boulogne-Billancourt Tél. (1) 46051001-

-Recherche: Kodak et Pentax appareils ou documentations sur livre Abring numéro deux.  
Dence Godard 9 rue Abel Antounières 33110 Le Bouscat Tél. 56 50 65 56 -



## L'IMAGE EN



ASSOCIATION  
FONDÉE EN 1903 POUR LA  
DIFFUSION ET L'ENSEIGNE-  
MENT DE LA STÉRÉOPHOTO-  
GRAPHIE ET DES TECHNIQUES  
VISUELLES OU GRAPHIQUES DE  
LA TROISIÈME DIMENSION

POUR TOUT RENSEIGNEMENT  
ÉCRIRE AU SECRÉTAIRE  
GÉNÉRAL : Jean-Pierre MOLTER

13, Rue Alfred Fournier  
92370 CHAVILLE



14, PASSAGE VERDEAU - 75009 PARIS

Métro: Montmartre

47.70.51.91



Du mardi au vendredi

**PHOTO VERDEAU**

Appareils de collection

et belles occasions

à des prix raisonnables



## PHOCIREP



SPECIALISTE DU MATERIEL ANCIEN  
PHOTO CINEMA  
A VOTRE DISPOSITION POUR TOUT  
PROBLEME DE REPARATION  
DEVIS GRATUIT

14 BOULEVARD AUGUSTE BLANQUI  
75013 PARIS TEL. (1) 43.36.34.34



MATERIEL A VOIR SUR PLACE

ACHAT VENTE ECHANGE

POSSIBILITE DEPOT VENTE

Pièces détachées d'origine  
PATHE 9,5mm

pour remise en état de caméras et  
projecteurs de cette marque, des modèles

Pathé baby 1924

- Kid
- Lux
- Pathé 39
- Vox
- Joinville
- Baby 60
- Europ

Caméras

à manivelle 1924

Pathé Lux

Mondial B

National 1 et 2

Webo Rio

«Lampes Pathé Baby 12 V, 0,5 A : 120 F.  
Lampes SAIPE-FOCUS 10 V - 100 W - P305,  
miroir incorporé pour GEL et HEURTIER :  
190 F

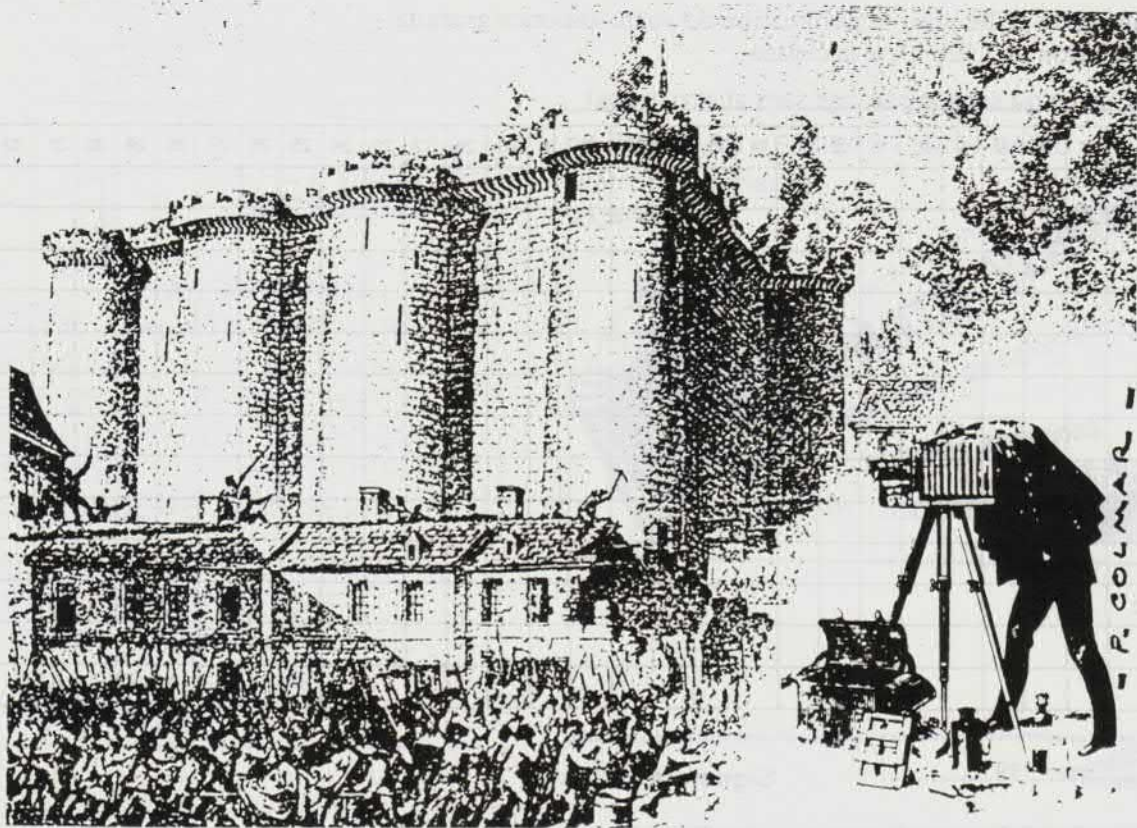
ouvert du mardi au vendredi de 9 h 30 à 12 h 30 - 14 h 30 à 19 h 15  
samedi 9 h à 12 h 30 - 14 h 30 à 19 h

Métro ALESIA

CCP PARIS 4638-33







DEVINETTE:

-Quel est l'appareil photographique le plus révolutionnaire?

-Celui comportant un obturateur à guillotine! - P. COLMAR.

