

N°37

MARS 1989

10ème année



Club

Niece Lumière

bientôt...



**sous l'égide
d'un
Grand Interprète**

MALIK REFLEX
24x36

LE PREMIER REFLEX 24-36 FRANÇAIS
AVEC OBJECTIF A

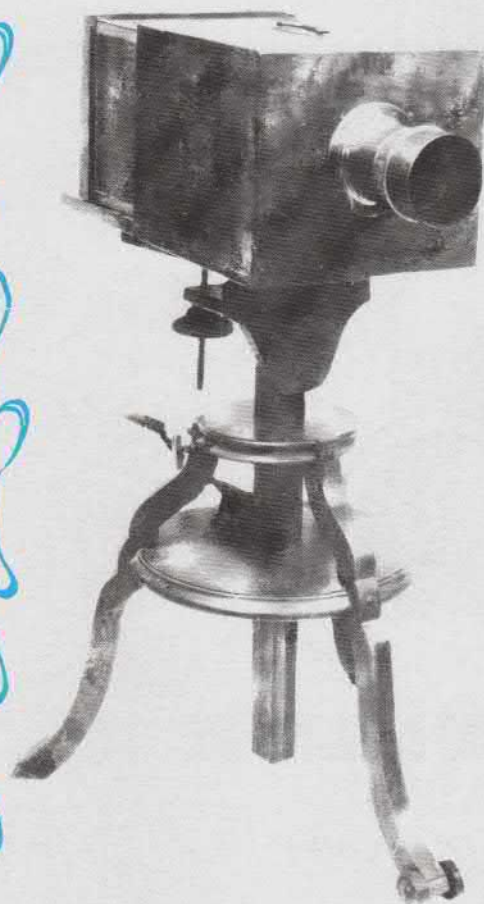
FOCALE VARIABLE

PUBLIC CITY PHOT
mars 1960

9^{ème} **RENCONTRE**
DES
COLLECTIONNEURS

PHOTO - CINEMA

DEUIL - LA - BARRE 95170



SALLE DES FETES-AVENUE SCHAEFFER
(PARKING DE LA MAIRIE)
5 km AU NORD DE PARIS

RENDEZ-VOUS

14-15 OCTOBRE 1989
10H-18H

ENTREE GRATUITE - BUFFET -

HEBERGEMENT POSSIBLE - VOIR MAIRIE DE DEUIL

Tél. : (1) 39 84 92 95

S.N.C.F. GARE DU NORD STATION : LA BARRE ORMESSON DEUIL MONTMAGNY

AUTOBUS PORTE DE PARIS N°256 ARRET EGLISE

RENSEIGNEMENTS, RESERVATIONS AU CLUB NIEPCE LUMIERE

35 rue de la MARE à l'ANE 93100 MONTREUIL (Tél : (1) 42 87 13 41



AINSI VA LA VIE...

par Arnaud SAUDAX

Ces quatre petits mots devaient devenir le titre d'un ouvrage que notre collègue et ami Georges Delval s'était promis de consacrer à la vie et à l'oeuvre de Paul Royet, que tous les amateurs d'appareils photo savent être le père du Semflex...

Ayant entrepris de compléter le catalogue de Bernard Vial, il s'est vite rendu compte que du côté des SEM 6x6, il restait beaucoup à faire.

Lors de la sortie de son premier ouvrage, j'en avais fait la remarque à Bernard :

" - Il y a autant de pages pour les deux ans du Rex, que personne ne connaît, que pour les trente ans des Sem..."

- Justement, SEM, c'est une réussite... On en trouve partout, ça n'intéresse pas la collection, ils sont trop fonctionnels, trop parfaits... et d'ailleurs, ils sont encore fabriqués..."

De plus, par malheur, Paul Royet et Bernard Vial étant trop proches voisins, les chances d'une rencontre s'en trouvaient compromises et rien "n'urgeait"...

L'entreprise, (Préciolec alors) était bien vivante et la préservation de son historique ne faisait aucun doute. B. Vial m'avait dit : "J'ai eut des contacts avec P. Royet qui ma assurer avoir garder la plupart de ses prototypes. Vous qui vous intéressez aux REYNA, vous devriez passer le voir à Pierrelatte, c'est pas loin de chez vous."

De par sa profession de photographe industriel, Georges a été plus attiré par les 6x6, et en a rassemblé un grand nombre. (49 variantes pour 27 modèles de base) Dont certains qu'il nous fit découvrir dans ce bulletin.

Et puis, ce qui devait arriver arriva, étant tombé amoureux de cet appareil, il accumula la documentation, voulut remonter aux sources et réussit même à rencontrer Mr. Royet...

Et là, nouveau coup de foudre, derrière le Semflex, il trouvait un homme dont les qualités ne le cédaient en rien à celles de son appareil favori.

L'estime fut réciproque et Royet réussit à raconter des bribes de son existence, et cela devenait encore plus passionnant que la description des appareils...

Georges était à Bièvres l'an dernier, en pleine forme, plein d'allant et de projets. Comme d'habitude, il était impossible d'en placer une...

Il m'avait demandé de lui apporter tous les SEM que j'avais pour compléter l'illustration de son ouvrage.

A la vue de toutes les variétés de Reyna-Cross III entre autre, il proposa que l'on fasse cela plus tard chez lui.

Il nous montra sa maquette : toutes les planches d'illustration pour les SEMFLEX sont réalisées, avec la méticulosité qui le caractérisait.

Il n'avait pas encore réuni tous les modèles, mais il pensait les avoir tous resensée. Cela aurait suffi au bonheur de bien des collectionneurs, mais la partie qui lui tenait le plus à coeur était en cours de rédaction.

Il s'agit bien sûr de la vie de Paul Royet qu'il reconstituait à partir des notes et anecdotes recueillies de la bouche même du sujet...

Il m'en a confié les premières pages que je lui avait proposé de taper au propre.

Bien sûr ce texte n'est qu'un premier jet que Royet devait relire, compléter, censurer... et ce serait malheureusement trahir l'accord qui les unissait que de les publier telles quelles...



Georges DELVAL

Paul ROYET

C'est bien dommage, car le style est très plaisant, clair et précis et tout à fait conforme aux photos qu'il publiait ; le détail intéressant est parfaitement mis en valeur et l'éclairage semble parfait...

Quant à l'histoire, elle relate l'enfance de Paul Royet. Il y raconte que son père, horloger-bijoutier à l'enseigne "Maison de confiance" ornait son atelier d'une maxime qui a du laisser son empreinte :

"Rien n'est plus nuisible à celui qui travaille, que la visite de celui qui n'a rien à faire..."

et surtout, il lui a inculqué la nécessité du travail bien fait et efficace.

Des études complètes à l'école horlogère de Cluses, la réalisation comme pièce de maîtrise d'un régulateur et d'une détente pivotée explique pourquoi SEM a été "En tête des 6x6 Français..."

Dans son premier catalogue, B. VIAL classait les constructeurs en deux ensembles : Ceux qui ont fait ça par amour pour la photo, et ceux qui auraient fait autre chose si cela avait été plus rentable...

C'est un peu trop manicheen et P. Royet est manifestement d'une autre espèce... Certes, il aurait réussi (et il a réussi) dans d'autres entreprises, mais sa motivation n'était pas pécuniaire, mais plutôt le besoin de relever un défi, quelqu'il soit.

Dans sa jeunesse, l'appel de la montagne fit de lui un conquérant de l'inutile, la défaite de 40 avec son cortège de pénuries en fit un conquérant de l'impossible...

Fasse le ciel qu'un jour, tout le monde puisse connaître cette belle et rude histoire, c'était là le vœux le plus cher de Georges DELVAL...

AINSI VA LA VIE....



Cette page de publicité recto-verso, concerne un Semflex livré en standard et super automatic " montage suisse " et équipés d'objectifs EMMAGON 3,5 de 75 bleutés.

A remarquer la prise de flash facade, on retrouve cette prise sur certains otomatic anciens (page 18 de la revue VOTRE SEMFLEX de J. Bénézet) 3ème édition.

Confirmation de ce modèle m'a été donnée par Monsieur Royet que je cite:

" Les Semflex suisse Richard sont comme les Sem Photo hall ou Grenaflex, des Semflex démarqués au nom d'une maison importante suisse spécialisée dans la vente par correspondance.

C'était pour nous une référence, car les suisses n'ont pas l'habitude d'acheter (surtout en mécanique) du matériel de qualité douteuse.

Par ailleurs, la région stéphanoise et en particulier notre propre affaire, a été à l'origine du développement de nouvelles marques et de nouvelles fabriques d'appareils photos ".

Le verso de cette publicité concernant le Richard SIX, objectif Kessar 4,5/75, obturateur Vario n'est pas sans rappeler le Cadix 6X6 d'Alsaphot à tube rentrant (photo ci-dessous).



La grande différence entre les deux appareils étant la plaque porte objectif du Richard, n'existant pas sur le Cadix.

Je ne m'avancerai pas, faute de preuve à affirmer que c'est le même boîtier, y-a-t'il des collectionneurs pouvant fournir de plus amples renseignements sur ce modèle...

RICHARD Camera-Service

met la photographie
à la portée de tous !

Et cela, non seulement par la magnifique gamme d'appareils perfectionnés à des prix très avantageux, mais aussi par le tarif imbattable de nos laboratoires photographiques, les plus modernes en Suisse.



Pourquoi préférer un appareil RICHARD ?

Parce que chaque appareil a été sélectionné après de nombreux essais, pour la qualité de son objectif - plusieurs lentilles de précision de grande luminosité - et les perfectionnements techniques indispensables à la réussite de vos photos.



Pourquoi confier vos travaux aux Laboratoires RICHARD ?

Parce que le tarif RICHARD est imbattable tant pour les films de qualité panchromatiques à grain fin que pour le tirage des copies et agrandissements... le développement étant gratuit. Exemple :

Film 6x9	Fr. 2.20
Développement 8 photos	Fr. 2.40
	Fr. 4.60

Demandez notre tarif spécial pour photocopies et cartes de vœux.

Photographiez 10 jours gratuitement

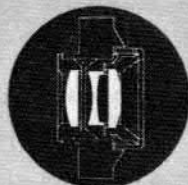
avec **RICHARD** *Six*



L'appareil économique de précision !

Des résultats étonnants sont obtenus avec cet appareil dont le maniement est des plus simples.

Fr. 98.- ou
7 mensualités de
Fr. 15.-



Coupe de l'objectif.

Objectif Kessar 1 : 4,5/7,5 cm. bleuté, très lumineux. Obturateur Vario pour pose et 3 vitesses 1/25", 1/75", 1/200". Viseur longue-vue encastré à hauteur de l'œil. Prise synchronisée et glissière pour flash. Boîtier entièrement métallique. 12 photos 6x6 cm.

Demandez un appareil à l'essai de 10 jours avec **FILM GRATUIT** dans un magasin **RICHARD** (voir page 24) ou en nous adressant la carte ci-incluse, sans affranchir.

Tous les derniers perfectionnements sont réunis
dans ce formidable appareil

24

RICHARD Reflex

« Montage suisse »

Mise au point exacte et cadrage parfait de la photo sur le verre dépoli de format 6x6 cm., grâce aux deux objectifs et viseur Reflex avec loupe de précision. Jamais de photos floues ou mal cadrées. 12 photos 6x6 cm.



Fr. 225.- ou
10 x Fr. 25.-



Coupe de l'objectif.

- A** Bouton pour la mise au point automatique de la distance.
B Manivelle pour l'avancement automatique du film (sur modèle super-Automatic).

Caractéristiques techniques :

Objectif Ennagon 1 : 3,5/7,5 cm. bleuté. Obturateur à 8 vitesses de 1" à 1/400^e de seconde. Prise de flash synchronisée. Modèle Super-Automatic : Mêmes caractéris-

tiques que ci-dessus, mais avec dispositif spécial pour l'avancement automatique du film avec blocage de vues, évitant une double exposition.

Compteur de vues et table de profondeur de champ automatiques. Fr. 375.- ou 12 x Fr. 35.-

Demandez un appareil à l'essai de 10 jours avec FILM GRATUIT dans un magasin RICHARD (voir page 24) ou en nous adressant la carte ci-incluse, sans affranchir.

Avec nos accessoires, vous pouvez photographier n'importe où, n'importe quand !

Posémètres de marque
Fr. 48.- Fr. 59.- Fr. 89.-

Trépieds en métal léger Fr. 42.- Fr. 54.-

Lampes-éclair (flash) complet avec piles
Fr. 29.80 Fr. 40.-

Ampoules Philips Photoflux
Fr. 3.60 les 4 pièces.

Ecrans jaunes, verts, oranges, ultra-violetés, etc...
Fr. 11.- la pièce avec étui.

Para-soleil pour tous les modèles Fr. 9.-

Télémetre Fr. 28.-

Déclencheur à retardement pour auto-portraits Fr. 12.-

RICHARD Réglaphot, l'aide indispensable au photographe amateur Fr. 3.50 et tous les autres accessoires.

Demandez-nous une offre détaillée, sans engagement pour vous, en indiquant la marque et le modèle de votre appareil.

12

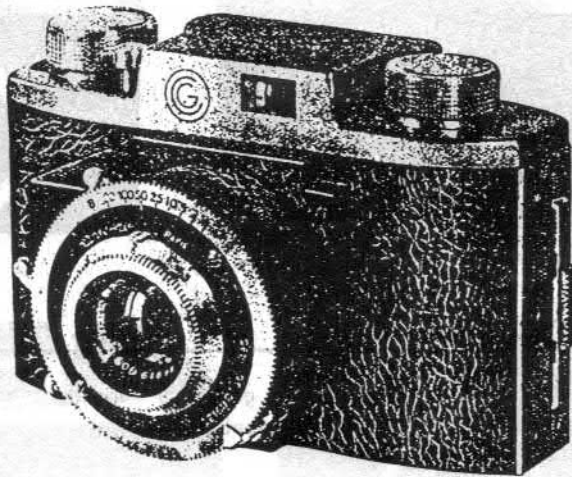


L'ONTOBLOC II

FORMAT
24 X 36

SE CHARGE
ET DÉCHARGE
EN PLEIN JOUR

En vente chez les
Marchands d'articles
photographiques,
Grands Magasins,
Opticiens, etc...



*Élégance et qualité, en bloc,
..... par l'Ontobloc*

ÉTABLISSEMENTS G. CORNU FILS - CONSTRUCTEURS
175, Rue des Pyrénées - PARIS-XX'

Ce n'est certainement pas l'évolution technique qui a valu à l'Ontobloc II de succéder à l'Ontobloc I. D'ailleurs, la notice technico-publicitaire de l'Ontobloc II est exactement la même que celle de l'Ontobloc I, à tel point qu'elle ne fait référence qu'à l'ONTOBLOC sans autre précision... comme on le voit ci-dessus.

Le seul changement est d'ordre esthétique : un capot chromé couvre le dessus de l'appareil et remplace le viseur précédemment moulé dans la masse.

Comme le montre la notice publicitaire ci-dessus, ce capot est embouti d'une seule pièce comme sur le Leica IIIc contemporain.

Les premiers ont la charnière et le fermoir peints en noir comme le voulait la tradition héritée des Ontobloc I, alors que les suivants sont chromés.

L'optique est soit un Flor, soit un Saphir 3,5 de 50 avec la particularité assez étonnante que la mise au point du Flor descend à 0,8 mètre alors que le Saphir s'arrête à 1 m... Est-ce à cause d'une conception moins performante du Saphir ou seulement d'un banal problème mécanique : dans les deux cas, la frontale fait un tour complet. Plus étonnant encore, la plaque arrière donnant la profondeur de champ est différente selon l'objectif... "bidouilleurs s'abstenir" Étonnant quand on pense à son petit cousin le "Reyna Cross III Micromécanic" dont le Cross est marqué 2,9, les diaphragmes 2.8 et la plaque arrière 3.5 !

F:	3.5	4	5.6	8	11	16	22
1m	0.93	0.93	0.90	0.86	0.82	0.77	0.71
1m50	1.36	1.34	1.29	1.21	1.14	1.03	0.92
2m	1.76	1.73	1.64	1.52	1.40	1.23	1.08
3m	2.48	2.42	2.25	2.04	1.82	1.55	1.32
4m	3.1	3.0	2.8	2.4	2.2	1.7	1.5
6m	4.2	4.0	3.6	3.0	2.6	2.0	1.7
12m	8.4	8.0	7.2	6.0	5.2	4.0	3.5
∞	14	12	9	6	4.5	3	2.3

Plaque arrière de profondeur de champ :

← Pour SAPHIR
Pour FLOR →

ONTOBLOC II

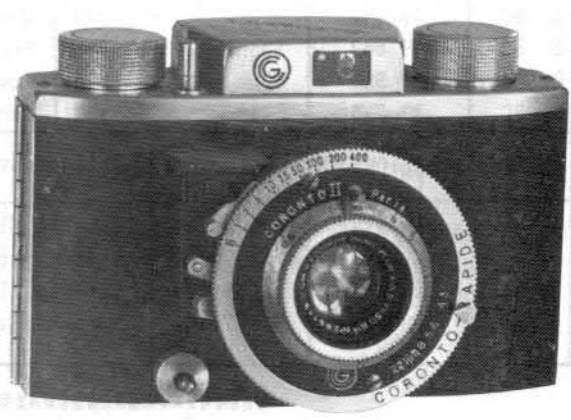
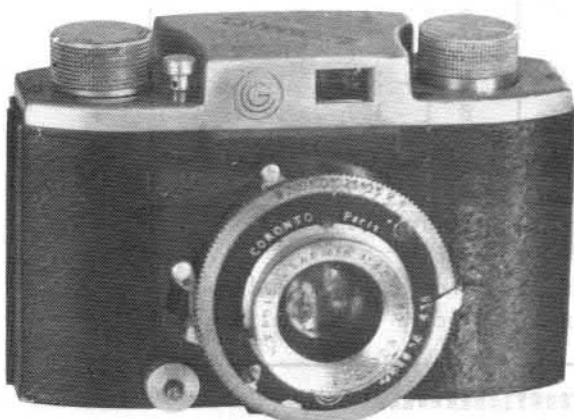
Modèle "A"

Capot mono-pièce

Modèle "B"

Capot composé

F:	3.5	4	5.6	8	11	16	22
0m80	0.76	0.75	0.73	0.71	0.69	0.64	0.60
1m	0.93	0.93	0.90	0.86	0.82	0.77	0.71
1m50	1.36	1.34	1.29	1.21	1.14	1.03	0.92
2m	1.76	1.73	1.64	1.52	1.40	1.23	1.08
3m	2.48	2.42	2.25	2.04	1.82	1.55	1.32
4m	3.1	3.0	2.8	2.4	2.2	1.7	1.5
6m	4.2	4.0	3.6	3.0	2.6	2.0	1.7
12m	8.4	8.0	7.2	6.0	5.2	4.0	3.5
∞	14	12	9	6	4.5	3	2.3



L'ONTOBLOC⁷

L'ONTOBLOC, construit par les Éts G. CORNU FILS, spécialistes dans la construction des appareils photographiques depuis plus de quarante ans, vient continuer le succès de ses devanciers, l'Ontoscope et l'Ontoflex.

L'ONTOBLOC, construit en aluminium moulé sous pression, est d'une rigidité à toute épreuve et d'un poids minimum : 450 grammes environ.

Ses dimensions : 105 x 70 x 75, font de l'ONTOBLOC un appareil très peu encombrant et que l'on peut emporter avec soi en toutes circonstances.

D'une maniabilité simple, rapide et parfaite, l'ONTOBLOC est l'ami de tous les instants, toujours prêt à nous rendre service.

Les principales caractéristiques de l'ONTOBLOC sont :

Viseur type Galilée

Blocage vue par vue, empêchant la double exposition

Compteur indicateur automatique de chaque image

Déclenchement sur le boîtier

Obturateur CORONTO du 1/300^e à la seconde automatique, et pose en un temps

Objectif FLOR ou SAPHIR 3,5, foyer 50 mm

Mise au point par lentille frontale

Il emploie le chargeur standard contenant 36 poses de film ciné de 35 mm

Prix de l'appareil Francs :
- du sac tout prêt.



No. 30 928

Influences germaniques...

No. 31 614

L'Ontobloc III était proposé comme une extension de la gamme du fabricant mais il ne semble pas que les numéros de série se chevauchent avec ceux des Ontobloc II.

Bernard Vial signalait l'existence d'Ontobloc équipés de Xénar sur Compur portant le nom de MEMO. Ceci est erroné : Après la sortie de son livre, Bernard m'avait montré un Mémé qu'il avait pu se procurer. Si l'allure et les caractéristiques générales sont bien celles de l'Ontobloc, le boîtier n'est pas du tout le même.

Par contre, j'ai bien un Ontobloc III équipé d'un Rétina-Xénon de 2.8 sur un Compur Rapid au 1/500 (synchronisé par Cornu probablement) mais qui a la facheuse particularité d'être dépourvu de numéro de série. (Ce qui rappelle le Reyna II Cross III...)

Les Ontobloc III sont tous équipés du blocage de déclencheur, mais il ne faut surtout pas oublier d'armer l'obturateur au préalable, sinon il faut soit avancer une photo non exposée, soit déclencher directement sur l'obturateur puisque le bouton s'est bloqué sans avoir pu déclencher.

Pour ajouter un peu à votre perplexité quant à la diversité des modèles d'Ontobloc, je vous recopie le texte d'une petite annonce parue en Juillet 1948 dans Photo Cinéma :

"VENDS cause 2 exemplaires 1 appareil hors série 24x36 boîtier Ontobloc, obj. Scheider Xénon F:2 Obt. Compur 1/500. Dédouané, mise au point par rampe hélicoïdale. Sac cuir. Présentation impec. Faire offres. Bardez 23 av. de Saint Martin SALLANCHE (Haute Savoie)"

A remarquer que cette petite annonce précède d'un an l'arrivée officielle sur le marché de l'Ontobloc III. A-t-il été monté par la maison Cornu ? Nous ne le saurons sans doute jamais...

--- Petit récapitulatif "historique" des différents Ontobloc II et III que j'ai rencontré :

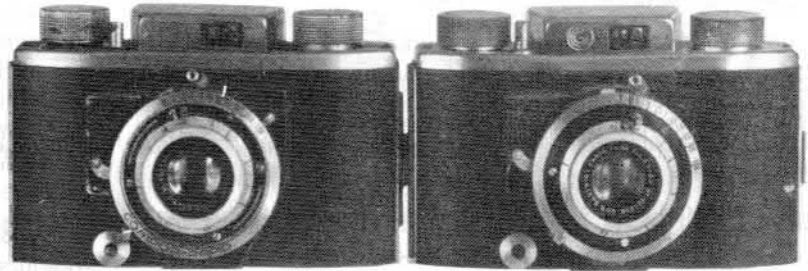
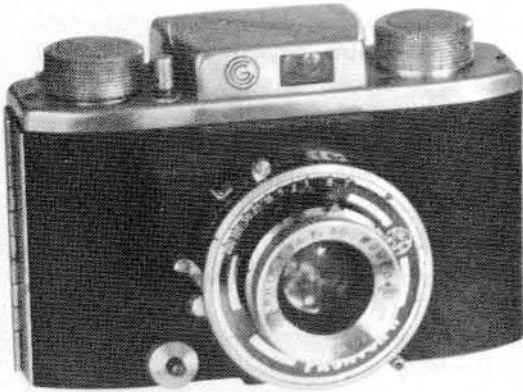
A : Capot monobloc B : Capot deux pièces BN : Bordures noires BC : Bordures chromées

Type	No. série	Objo.	No. objo.	Obturateur	ONTOBLOC II
A BN	26 277	Saphir	263 863	Coronto	B 300 - 1
A BN	26 357	Flor	427 157	Coronto	B 300 - 1
A BC	27 034	Saphir	266 247	Compur	T B 1 - 300
B BC	29 151	Flor	855 719	Compur-Rapid	B 1 - 500 Synchro
B BC	29 663	Saphir	281 040	Prontor II	200 - 1 B T Retardement
B BC	29 950	Flor	881 056	Compur	T B 1 - 300
B BC	30 245	Flor	286 119	Coronto II Rapide	B 1 - 400
No. série	Objo.	No. objo.	Obturateur	Diaph.	ONTOBLOC III
30 928	Flor	960 749	Coronto II Rapide	16-2.8	non synchro
sans No.	Xenon	1 238 741	Compur Rapid		synchro
Vial 1063	Flor	965 005	Coronto II Rapide	2.8-16	synchro semelle alu
31 614	Flor	1 067 744	Coronto Rapide	2.8-16	synchro semelle alu

Le capot monobloc devait probablement poser des problèmes de fabrication car il fut rapidement discontinué et remplacé par un capot en deux pièces. Ce dernier modèle constitue la part la plus importante du parc des Ontobloc II. Sur ce modèle, le déclencheur est encore simplifié et perd sa forme de champignon, ce qui permet maintenant de retirer le capot sans problèmes.

Dans cette série, les obturateurs sont très variés. Coronto au 1/300, Prontor au 1/200, Compur au 1/300, Coronto II - Rapide au 1/400, Compur - Rapid au 1/500...

Bien qu'annoncé par la presse, je ne connais aucun Ontobloc II équipé du blocage du déclencheur à la prise de vue. Et vous ?



Divers ONTOBLOC II équipés d'obturateurs allemands.

PRONTOR II

COMPUR-RAPID

COMPUR

G. CORNU fils, Stand 108.

A la demande de nombreux amateurs de l'Ontobloc, qui réclamaient avec insistance un objectif d'une plus grande ouverture, qui leur permettrait des performances réservées jusqu'à ce jour aux seuls possesseurs d'appareils d'un prix fort élevé, les Ets G. CORNU fils, viennent de mettre au point le nouvel ONTOBLOC III.

Ce modèle sera monté avec un objectif 2,8 bleuté, dont la mise au point se fera par rampe hélicoïdale provoquant le déplacement de l'objectif tout entier.

L'ONTOBLOC III sera équipé avec le nouvel obturateur CORONTO-RAPIDE, de grande précision, donnant toute la gamme de vitesses, depuis la seconde automatique jusqu'au 1/400°.

Malgré toutes ces améliorations qui font du nouvel ONTOBLOC III l'égal des appareils de grande classe, les Ets G. CORNU fils, ont réussi à se maintenir dans des prix très modérés.

L'ONTOBLOC III sera livrable vers le mois de juin 1949.



L'ONTOBLOC III 24x36 mm.

D'une maniabilité simple, rapide et parfaite. Objectif Flor Berthiot F 2.8 traité. Obturateur : pose en 1 temps et instantané de la seconde au 1/400°.

Après ce flash de publicité d'époque, enchainons sur le dernier de la famille. L'Ontobloc III diffère de l'Ontobloc II par son équipement optique. C'est généralement un Flor B de Berthiot ouvert à 2,8 avec une mise au point hélicoïdale.

Quand elle n'est pas bloquée, qu'elle est bien huilée, la mise au point est en effet très douce et sans aucun jeux, mais la manoeuvre est gênée par le carter de transmission du déclenchement et par l'index de mise au point et la peau du bout des doigts est mise à rude épreuve.

Les premiers Ontobloc III ont le même Coronto II Rapide au 1/400 que l'on trouvait déjà sur certains Ontobloc II. La couronne intérieure est marquée "Coronto II Paris" et le logo OCG figure aussi, mais pas toujours à la même place. Sur les derniers, tout cela disparaît et

seule subsiste l'indication des diaphragmes, gradués de 16 à 2.8 sur les anciens et de 2.8 à 16 sur les plus récents. De plus, ceux-ci sont synchronisés pour le flash bien que l'appareil ne soit généralement pas équipé de griffe. Elle pouvait probablement être rajoutée à la demande de certains revendeurs comme semble l'indiquer la pub de "Photo Saint Michel" de 1950.

Autres variantes :

- les modèles tardifs seront équipés d'une semelle en alu. (cf. Vial No 1063)
- Le bouton de déblocage de l'avancement, de lisse et convexe deviendra concave en lentille de Fresnel. Le petit bouton du levier d'armement évolue aussi dans le même sens.

n° 200/201 septembre 1987

POUR EN TERMINER AVEC LE... 17,5

Le 17,5 n'est pas une création PATHÉ.

Ce format a pratiquement le même âge que le 35 mm, ayant vu le jour au début de 1896. Imaginé par les anglais ACRÈS et WRENCH qui pensèrent tout bonnement à doubler le 35 mm.

L'idée reprise en 1903 par ERNEMANN, le 17,5 devient en Allemagne un format apprécié, en particulier par les clients de la firme KRETSCHMAR.

En 1912, il fait son apparition en France avec le duoscope. Son usage se développe avec la "Movette" et le fameux "Cinetype de Mollis" en 1919.

Dès le début des années 20, toujours en Allemagne, LINHOFF l'adopte et partage avec d'autres fabricants un marché confortable destiné à l'amateur.

En 1923, le 17,5 fait une timide apparition aux U.S.A. mais se heurte de suite de la part de VICTOR et de KODAK à un sévère barrage. C'est que ces deux géants de l'industrie du cinéma américain ont dans leurs cartons une affaire de taille, le lancement du 16 mm qui met un terme définitif à la courte carrière du 17,5 aux U.S.A.

Et en France, que devient-il ? En 1924 Jacques PATHÉ à qui l'on doit la création du 9,5, soumet au service technique de Joinville l'étude d'un projecteur 17,5 destiné à la petite exploitation : patronage et salles communales, avec comme autre objectif, l'exploitation par réduction, des productions PATHÉ qui représentent une importante affaire.

Le PATHÉ-RURAL est né muet en 1927, il deviendra parlant en 1931, alors que depuis 1929 NATAN-TANENZAPF contrôle l'empire PATHÉ qu'il mènera à la faillite en 1935.

A l'arrivée des Allemands en 1940, NATAN est déjà bien oublié, son nom n'est plus accolé à celui de PATHÉ, et s'il subsiste encore sur quelques génériques, cela ne discrédite pas aux yeux des Allemands une affaire de cinéma qui va tourner durant toute l'occupation sous le nom de PATHÉ-CINÉMA.

Alors cet interdit jeté sur le 17,5 par les Allemands ? Une légende encore accréditée dans l'opinion : la vérité est tout autre !...

Les Allemands n'ont jamais visé le 17,5 en particulier, l'arrêté des troupes d'occupation en date du 22 octobre 1940 interdit l'usage à l'exploitation publique de tous les formats de films à l'exception du 35 mm, c'est tout.

La pratique du cinéma d'amateur étant, par ailleurs, également interdite ce sont tous les formats réduits qui se trouvaient concernés.

Le 9 septembre 1941 la direction du cinéma de l'époque reprendra cette décision à son compte sous le N° 16 en désignant nommément le 17,5 : c'est sans doute

ce qu'a retenu une opinion qui, malgré le temps passé, continue à propager ce qui est encore admis comme une vérité première, cette antipathie que les Allemands éprouvaient à l'égard du 17,5. C'est idiot, quand on tient compte de la popularité de ce format en Allemagne et qui, là non plus, ne survivra pas à la guerre.


En 1935, le 16 mm a déjà pris une avance considérable sur les autres formats réduits de l'époque. Chez PATHÉ, après la déconfiture de NATAN, le manque de moyens se fait sentir et le PATHÉ-RURAL ne peut plus supporter la concurrence. La programmation se renouvelle mal et malgré la mise sur le marché de la splendide réussite technique que fut le projecteur SUPER-RURAL, la chute est déjà amorcée - elle sera consommée, plus tôt que prévu le 22 octobre 1940.

Le support du film 17,5 quelqu'en soit l'origine a toujours été ininflammable depuis sa mise en exploitation en 1920. En Allemagne, il s'agissait d'un complexe de triphényl-phosphate dont les qualités mécaniques étaient assez médiocres, l'absence de plastifiant affectant sa souplesse et sa résistance.

Le document dont photocopie ci-jointe prouve que mes propos découlent de sources sérieuses.

Henri UGUEN

Un "fac-similé" fourni par Henri UGUEN pour authentifier sa position chez PATHÉ et la source de ses connaissances du problème du 17,5.

SOCIÉTÉ  NOUVELLE
PATHÉ CINÉMA

SIÈGE SOCIAL, 6 RUE FRANÇOIS, PARIS (8^e) TEL. MOYEN 7701

SOCIÉTÉ ANONYME AU CAPITAL
DE 100.000.000 FRANCS
RÉG. COM. 183 283 808
RÉG. FINAN. 121 283 808
RÉG. TAXE 121 283 808

TOUTES LES DÉMARCHES
RÉG. COM. 183 283 808
RÉG. FINAN. 121 283 808
RÉG. TAXE 121 283 808

RÉFÉRENCE A APPORTER
DIRECTION GÉNÉRALE

Paris, le 10


10-


Nous soussigné, Adrien REMAUGE, Administrateur-Directeur Général de la SOCIÉTÉ NOUVELLE PATHÉ-CINÉMA, attestons que Monsieur UGUEN Henri occupe les fonctions d'ADJOINT AU CONTRÔLE TECHNIQUE dans notre Société.

Nous serons reconnaissant à toute personne, Office ou Administration Publique ou privée qui voudra bien lui faciliter l'accès aux documents qu'il lui sera utile de consulter, dans l'intérêt général de l'industrie cinématographique nationale.

PARIS, le 30 AOÛT 1960

L'ADMINISTRATEUR-DIRECTEUR GÉNÉRAL:


A. REMAUGE



La Photographie animée à la portée de Tous

PAR LE

“DIOCINESCOPE”

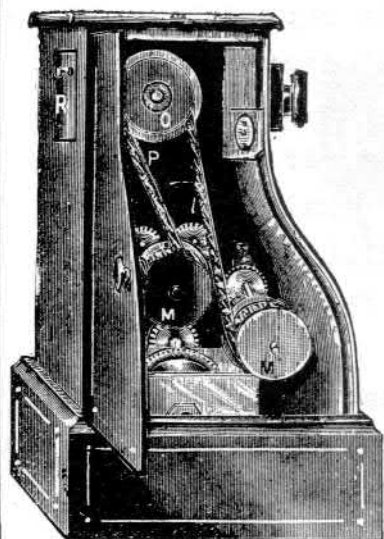
Cinématographe de Salon

SANS ÉCLIPSE

Visible à la lumière du jour comme un Stéréoscope ordinaire

SANS EXIGER LES ACCESSOIRES DE LA PROJECTION

Grand choix de vues sur pellicules très variées et très intéressantes

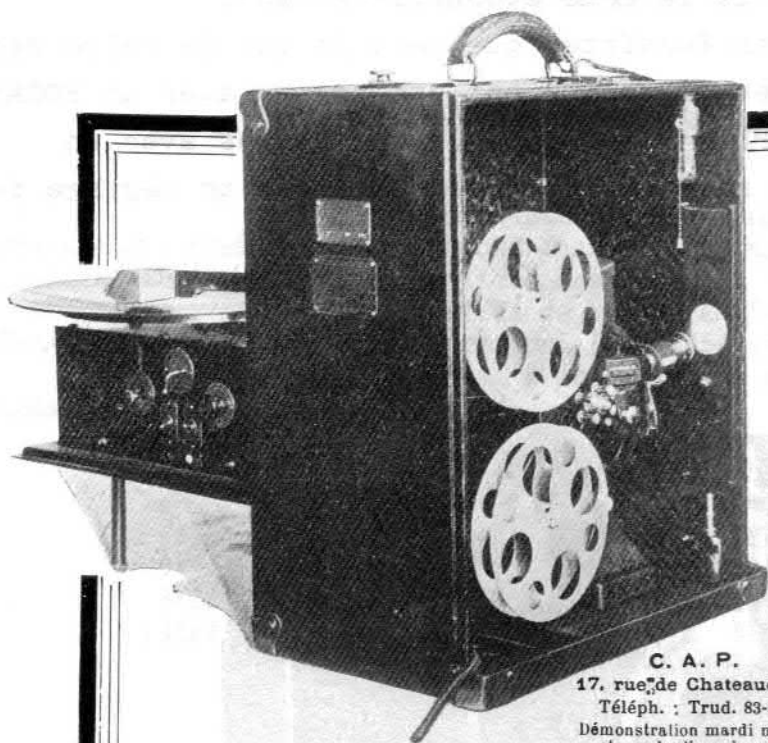


DEMANDER LA NOTICE DÉTAILLÉE QUI SERA ENVOYÉE FRANCO

M^{on} CLERMONT, L. HUET, Suc^e, 114, Rue du Temple, PARIS

ED. HUREL, dépositaire, 29, rue du 4-Septembre (près l'Opéra).

MARS 1932



C. A. P.

CINE-AMATEUR PARLANT

TROIS APPAREILS

EN UN SEUL

1 CINÉMA PARLANT

1 CINÉMA MUET

1 PICK UP pour 33 et 78 tours

**CINÉMA
PARLANT
PORTATIF**

C. A. P.

17, rue de Chateaudun

Téléph. : Trud. 83-52

Démonstration mardi matin
et vendredi après-midi

A. M.



FOCA POUR MICROSCOPE (suite)

Dans le numéro 25 de la revue du Club, j'avais reproduit un boîtier FOCA en indiquant qu'il avait été conçu pour s'adapter à un microscope par l'intermédiaire d'une chambre NACHET.

J'ai pu trouver deux de ces chambres de visée réflexe avec leur objectif, ainsi qu'un deuxième boîtier. Le tout se fixait directement sur le pourtour de l'oculaire du microscope NACHET. L'oculaire de visée est adaptable à la vue de chacun et un réticule facilite le centrage.

Comme vous pourrez le constater, les deux chambres, construites avec soin, ne sont pas identiques. L'une est nettement plus longue que l'autre et comporte un oculaire incliné. Les objectifs situés immédiatement en avant de l'obturateur sont également de focale et d'ouverture différentes ce qui autorisait deux rapports d'agrandissement.

A ma demande, la société NACHET que je remercie pour son amabilité, a bien voulu effectuer des recherches pour dater ces chambres. Il s'avère que la plus petite, la seule numérotée, a été livrée le 8 juin 1963. Les boîtiers sont donc de la même époque: 1962-1963.

Je précise pour les focaïstes que dans le but de faire des essais les deux photographies ci-contre ont été prises avec un FOCAFLEX II équipé de l'objectif NEOPLEX 1/2.8 f=5cm, et agrandies avec un AUTOPLEX COLOR qui avait le rare avantage de permettre un réglage du contraste.

Roland WEBER





Pour la centralisation des numéros des PHOTOSPHERES, quelques-uns des membres du club m'ont transmis les numéros de leurs appareils qu'ils connaissaient ainsi que les numéros des magasins.

Soyez gentils de m'envoyer les références de vos photosphères : J.A. Chemille le Moulleau 33120 Arcachon. Tél: 56540681.

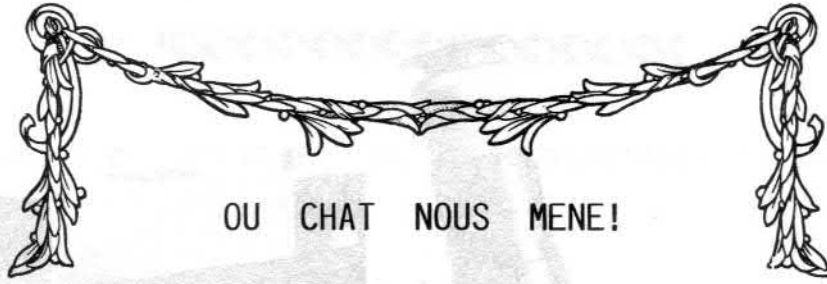
Actuellement à partir de 42 numéros, on peut tirer les séries suivantes,

FORMATS	PHOTOSPHERES	MAGASINS
8X9	200 à 1100	500 à 600
9X12	300 à 3000	500 à 1200
8X18	150 à 250	500 à 550
13X18	560 à 580	550 à 600
	et 750 à 770	

Je suis parti du principe que chaque format avait une série numérotée différents. Je n'ai aucun numéro en double.

Amis collectionneurs, même étranger, transmettez-moi vos numéros rapidement, merci.





OU CHAT NOUS MENE!

Vous souvenez vous de cette vue d'un camion Fiat, du début de ce siècle, dont le personnel était fort occupé à impressionner des clichés?

Nous avons supposé qu'il s'agissait d'un atelier mobile du service photographique des armées, et publié ces déductions dans le bulletin numéro 24.

Par la suite, notre président, Pierre Bris, regroupa de nombreux négatifs dont la corrélation était évidente avec cet équipage reconnaissable à son insigne fixé à l'avant gauche au dessus de la ridelle, et hérissant dans un cercle militaire, un chat au gros dos. Les négatifs avaient en outre en commun, non le format - allant du roll/film 127 à la plaque 13x18 - mais une qualité technique exceptionnelle, et un réel intérêt historique. L'une de ces vues, insérée au bulletin 28 montre un militaire peignant le "badge" au matout.

La légende précise le nom de l'unité, soit:

" 6 S.P.M. - II R.A.I."

Notre ami Pierre Aujas a pu efficacement rassembler une documentation nourrie sur ce sujet.

Nous notons:

La revue "Caravelle" du 43eme RICCA (Lille),
 "La motorisation de l'armée" de Duvignac,
 "Les camions de la victoire" de Heuse,
 "L'Illustration" du premier février 1919.

Il apparait clairement que c'est une section du "Train-Auto", constitué au cours du conflit 1914-18, qui laissa ces prises de vues si émouvantes, aujourd'hui.

S'il faut croire Jean Mayet, dans un article titré "Symboles et traditions" et traitant de transport militaire automobile, à chaque unité était affecté un spécialiste pour broser les pictogrammes; parmi les regroupements de ces insignes insolites, parfois cocasses, d'un graphisme élaboré, nous avons retrouvé notre félin, (mais pas de girafe!). On peut imaginer sans beaucoup d'audace que la section comportait aussi un professionnel de la photo. La qualité des clichés nous en persuade. Toujours d'après ce même auteur S.P. signifie:

"Section Parc".

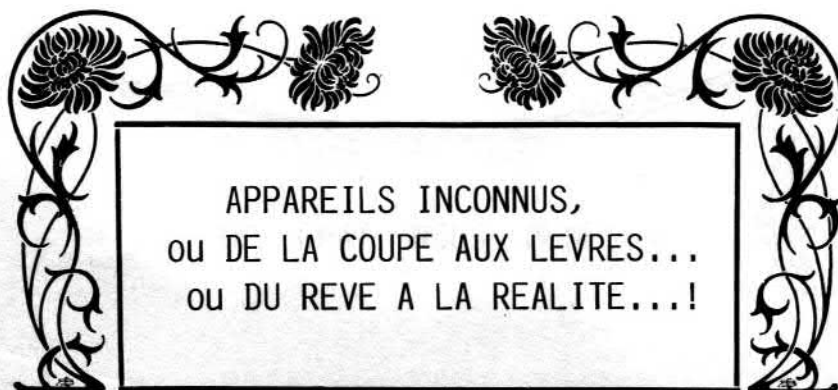
Nous illustrons ces commentaires par un groupe d'artisans posant fièrement avec ses outillages. S.P.M. pourrait être: Section Parc Matériel! (Ah, l'aléatoire des courses siglistes!) Une autre vue figeant des "Tringlots" en train de monter des baraquements, corrobore nos déductions.

En 1939 et 1940 le train auto fut reconstitué. Une grande partie du personnel de la "S.T.C.R.P." (les autobus parisiens) y fut mobilisé. C'est ainsi que mon père, vétéran de la ligne "E" - Madeleine-Bastille - devint "Tringlot" et fut affecté à des travaux équestres!

Muller Emmanuel



2



APPAREILS INCONNUS,
ou DE LA COUPE AUX LEVRES...
ou DU REVE A LA REALITE...!

Sur cette introduction un peu énigmatique, j'aurais aimé convier les lecteurs de notre cher bulletin, à une petite promenade au pays des rêves!

Voyageons dans le temps et reportons-nous, si vous le voulez bien, à la fin de la dernière guerre, dans les années 1945, et suivantes.

On pouvait croire, alors, qu'allait s'ouvrir, pour les ingénieurs fabricants français, une période exceptionnelle et durable: en effet, une industrie photographique allemande réduite à zéro, une demande très forte des marchés français et étrangers, des concurrents relativement peu nombreux, comme les italiens ou les anglais, débutants eux aussi, des japonais... atomisés et mis hors course pour bien longtemps, pensait-on,... Bref, tout cela, aux dires de nos " technocrates distingués ", constituait alors, une conjoncture " idéale ", inespérée, éminemment favorable à toutes les initiatives, à tous les

La presse de l'époque, les comptes rendus enthousiastes de divers salons de la Photographie, reflétaient cette euphorie. L'avenir souriait aux fabricants français et l'industrie nationale allait reprendre le première place, celle qui était la sienne au début du siècle!

Sur le marché français, fleurissaient déjà les modèles variés de nos grandes marques nationales: FOCA, LUMIERE, KINAX, SEM, etc...

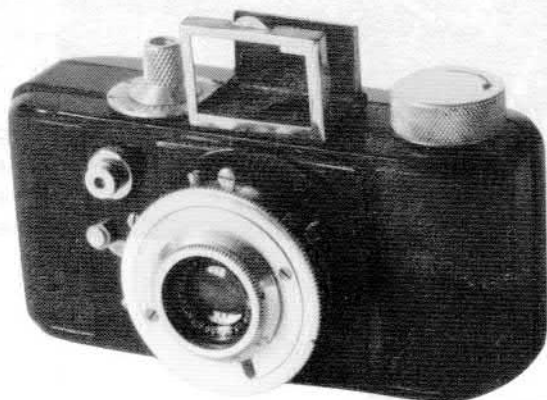
Pour nos lecteurs, tous très avertis et très connaisseurs, passer en revue ces divers modèles serait un peu fastidieux et ne leur apprendrait rien, mais, explorer les modèles qui furent annoncés... et qui ne sont hélas jamais sortis, pénétrer un peu dans le secret des bureaux d'étude et dans les projets des campagnes publicitaires de certains services commerciaux souvent trop ambitieux... Voilà qui fait rêver!

Alors rêvons un peu...!

Dans le format 24X36, en 1948, notre grande marque nationale LUMIERE, annonçait au salon de la Porte de Versailles la prochaine sortie de son usine de Joinville, de l'OPTAX II modèle métallique, avance du film couplée à l'armement de l'obturateur à rideaux à vitesses lentes et rapides, Flot 3,5 traité etc... Hélas, ce beau modèle ne vit pas le jour!

La maison NORCA, rue du Ratraît à Suresnes annonçait aussi, en plus de la gamme de ses Norca classiques, l'arrivée du NORCA IIIA, tout métallique, obturateur à rideaux, objectifs interchangeables, bref tous les perfectionnements! Un très beau prototype était exposé au salon de 1948 et faisait l'admiration de tous... Mais la suite ne vint pas!

Mécaoptic, dans ses ateliers de la rue du Louvre, en plus du Caméraflex qui allait devenir le CELTAFLEX, préparait un petit 24X36 en matière moulée inspiré de l'Optax Lumière: Le BERGY'S, mais pour lui aussi sa carrière fut bien éphémère.



BERGY'S MECAOPTIC

24X36 classique

Matière moulée

Bien entendu, PONTIAC, le champion de la publicité annonçait dès 1947 le SUPER LYNX à télémètre couplé. Bien qu'un célèbre slogan de la maison soit: " Le temps travaille pour PONTIAC ", hélas, même avec le temps, ce beau modèle ne sortit jamais!

Plus tard, on parlera beaucoup d'une merveille française produite dans les usines d'Angers de la société ALSAPHOT, l'ALSAFLEX de format 24X24, reflex à prismes, stigmomètre licence Dodin, obturateur à rideaux métalliques au 1/2400 ème, annoncé avec 5 objectifs interchangeables: du grand angle de 40 m/m au télé de 145m/m. Hélas, pour lui aussi, la fabrication, en série ne démarra jamais.



NORCA CMT 24X36

Dernier modèle tout métal



MEMO 24X36, S.I.A.P. Paris

Mise au point hélicoïdale

Sous l'égide de la SIAP, Société Industrielle d'Appareils de Précision de Puteaux, un prototype réellement très réussi et de bonne qualité le " MEMO " fut réalisé. Entièrement métallique, mise au point hélicoïdale, Compur-Rapid, il était parfait. Mais il ne fut pas fabriqué!

La grande marque SEM, envisagea plus tard la réalisation d'un ORENAC à télémètre couplé dit ORENAC L 235, la fabrication ne fut pas poursuivie à Aurec, et c'est une maison de Lons le Saunier qui réalisera quelques temps le CIMO 24X36 aux caractéristiques identiques. Le décès prématuré du chef d'entreprise entraîna la disparition trop rapide de la marque.

Puis on annonça la sortie du 1er reflex 24X36 français réalisé à Li-bourne par une société très capable et puissante: les ets MALIK de Mr P. COUFFIN le MALIK REFLEX, annoncé au prix de 1000 NF. Livrable en juillet 1960 était équipé d'un ZOOM à 14 lentilles ouvert à f:2,8 focales de 35 à 75 m/m... qui paraît-il étonna les américains!

L'obturateur à rideaux allait du 1/30è au 1/500è. Lui aussi ne fut jamais commercialisé...

Dans la catégorie des 3X4 la maison Cord, rue de la Boétie à Paris, annonçait plusieurs modèles... qui ne virent jamais le jour: le CORD DERBY I à obturateur à rideaux!

De la même maison, et qui firent la même carrière, on annonça le KORDEX 6X9 pliant, à soufflet, "extra plat" équipé d'un Tylor Roussel sur obturateur Gitzo, puis un TELECORD 6X6 à télémètre !!!

Les Ets BRIMBEUF de la rue J.P. Tinbaud à Paris XIè annoncèrent la mise en fabrication d'un joli petit appareil 3X4 employant le film 127 et également le film ELjy Lumière. Ce modèle tout en

métal chromé était produit à Chateauroux. Hélas, on ne le vit pratiquement nulle part.

Un de nos plus sérieux et anciens constructeurs, la maison G. CORNU annonçait en 1947 la sortie prochaine de l'ONTOPHOX, " un 6X9 pliant de haute qualité ", et un ONTOBOX " simple mais sérieux ", seul l'ONTOSCOPE 3D vit le jour plus tard et sa diffusion fut bien minime.

PONTIAC, toujours lui! toujours très prodigue en annonces publicitaires mirifiques, annonçait à loisir... Dès le mois de janvier 1942:

Un STEREO PONTIAC 6X13 avec viseur al bada.

Un PONTIAC REPORTER qui devait être un 6X6 à télémètre couplé employant le film large 65 m/m: c'était l'ancêtre du VERSAILLES!

Puis le VERSAILLES lui même, mais en 3 versions! VERSAILLES I, II, III avec tous les perfectionnements au goût du jour: rideaux nylon, objectifs "fluorurés" etc.

Etait annoncée aussi la mise au point du PONTIAC RAPIDE réplique améliorée du Compur-Rapid obturateur central à retardement 1" au 1/400ème !!!

Puis on parla d'un SUPER BLOC METAL 6X9 245 équipé du dit PONTIAC-RAPIDE et d'un Flor 1/3,5 spécialement étudié pour la couleur, d'un petit BLOC METAL 4X6,5 sur pellicule 127... Que de projets! Que de rêves envolés!!

Dans le format 6X6, on nous laisse espérer à l'époque, un très beau reflex 6X6 mono objectif qui aurait été réalisé par les Ets J. RICHARD. Ce ne fut qu'un faux espoir... Certains expliquent alors l'abandon du projet, par le fait qu'une partie de l'outillage et des archives de la maison allemande KORELLE fut attribuée à titre de réparations dommages de guerre à la maison anglaise de CROYDON et non aux Ets RICHARD. Ce qui expliquerait peut-être la sortie outre-manche d'un très éphémère MEISTER-KORELLE puis celle de l'AGIFLEX qui, lui, est bien connu. Tout cela serait à vérifier.

Chez O.P.L. FOCA, on peut citer le FOCASIX dont la carrière fut des plus brèves.

Les Ets A.PIERRAT de Paris, créateurs du célèbre DREPY 6X9 annoncèrent un modèle intéressant le "T85" modèle 6X9 semi grand angle par sa focale courte de 85m/m, télémètre couplé, sur tube coulissant mais le projet n'aboutit pas.

Encore quelques BOX, comme le DUREX 6X9 de la maison PHOTOREX de Saint Etienne, le NEOFLEX à viseur "brillant" de format 6X6 de la maison Mécaoptic, le BAUCHET-BOX, catalogué par Grenier en 1952 ne firent sur le marché qu'une apparition éclair.

Assez rêvé! Revenons en 1989, et disons que retrouver, pour nos collections, les modèles qui ont réellement existé, c'est déjà beaucoup et que cela suffit amplement à notre souci, et à notre joie de l'heure présente.



DUREX 6X9 box P.l.
Photorex St Etienne



NEOFLEX 6X6 box Mécaoptic
viseur brillant, matière moulée



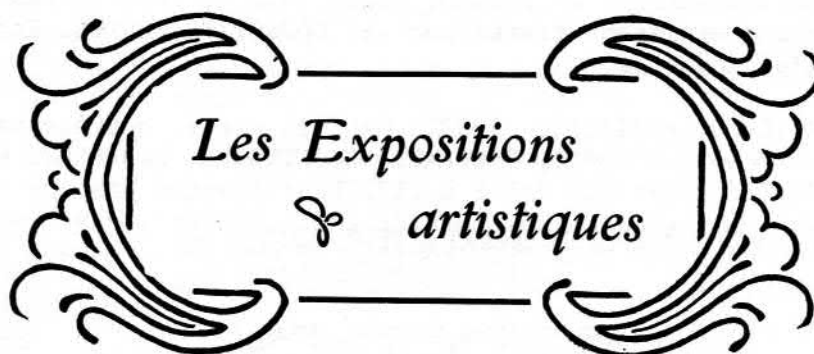
COMPACT 126XR Fex-Lyon. Instamatic
Dernier modèle sorti, peu vendu

François VIAL

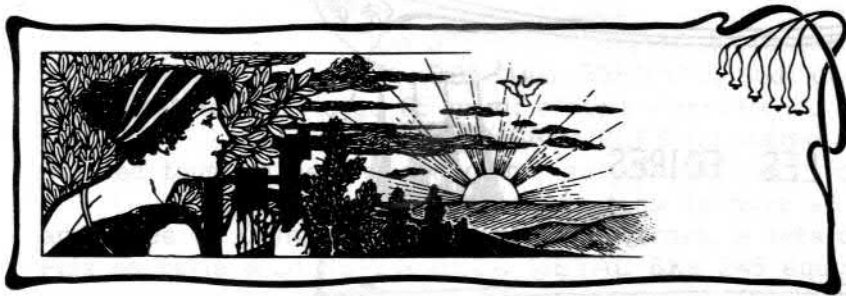




AMERSFOORT	5 mars	FOTOGRAFICA Postbus 4262, NI 2003 EG Haarlem Pays Bas. Tél: R. Lokkers 01720-20850.
NIMES	12 mars	Club Nièpce Daguerre Impasse Boton d'Aur Chemin des Arenas 3000 Nimes.Tél: 66231791.
CHELLES	18/19 mars	LAGORCE J.C. Pont Philippe 29140 St Yvi. Tél: 98947778.
VIENNE	16 avril	PARET C, collège F. Ponsard place André Rivoire 38200 Vienne. Tél: 74315568.
LONDRES	7 mai	P.C.C.G.B, P.O. Box 127a Surbiton, Surrey, KT6 7EE Grande Bretagne. Tél: 01-393 9070
BIEVRES	4 juin	EDITIONS V.M. 116 bd Malesherbes 75017 Paris. Tél: (1) 42272544.
BRUXELLES CITY 2	25 juin	PHOTOGRAPHES asbl 59 rue Gabrielle 1180 Bruxelles, Belgique. Tél: 02/3430723 et 2194597.
DEUIL la BARRE	14/15 octobre	CLUB NIEPCE LUMIERE 35 rue de la Mare à l'Ane 93100 Montreuil.Tél: (1) 42871341.
AMERSFOORT	5 novembre	Voir ci-dessus.
CORMEILLE en PARISIS	19 novembre	MAIRIE de Cormeille en Parisis 95240.Tél: 39975444 poste 315 et 48782357 (Marc Taquet)
LYON	10/11 juin	INSTITUT LUMIERE 25 rue du Premier Film 69352 Lyon Cedex.Tél: 78008686.
LIEGE	4 novembre	"Les Cinglés du Cinéma" MOREAU Pierre rue Sainte Marguerite 302, 4000 Liège Belgique, Tél: 041.263254



PARIS	jusqu'au 1 avril	DE FIL en AIGUILLES les Pionniers de la communication, Charles CROSS et les AUTRES. Galerie Colbert 2 rue Vivienne Paris 75002.
VEVEY	29 juin au 2 juillet	"150 ans de Photographie" Symposium de Vevey. Musée Suisse d'Appareils Photographiques Grande Place CH 1800 Vevey Suisse. Programme sur demande.



PETITES ANNONCES

Recherche OBJECTIF pour Photosphère 13X18 et 2 objectifs pour DOM MARTIN pliant 45X107 peut donner en échange OBJECTIF pour VELOCIGRAPHE ou autres en laiton... Achète APPAREILS PHOTOGRAPHIQUES de LABORATOIRE, MICROSCOPE PHOTOGRAPHIQUE, ADAPTATEUR STEREO se montant sur les appareils photo et tous modèles en BOIS, METAL, de COULEUR, ainsi qu'un PROJECTEUR SCOPITONE modèle CRAPAUD. Nombreux modèles, certains très rares à proposer, liste sur demande. BRIS Pierre 35 rue de la Mare à l'Ane 93100 Montreuil Tél: 1 42871341.

Recherche FURET, PHOTOSCOPIC et CINESCOPIE de Bruxelles, MORSOLIN Argus 1921 (Italie) KODAK OO Premo, SEPT Debrie (1ère version) AUTOCINEPHOT, MICROMECCANICA (1930), KORELLE 35, HOMEOS, IOO VUES de Mollier, PHOTO TANK, Touriste MULTIPLE, SIMPLEX (USA) + films 35m/m dans la boîte perforés et non perforés + emballage et pub 135-235 ou toutes documentations se rapportant à ces appareils. PRINCELLE 45 rue Liancourt 75014 PARIS. tél: 1 43214002.

Recherche FOCAFLEX Automatic, FOCASPORT 1er, 2e, 3ème série; 1 N° de FOCAGRAPHIE N°5 en état neuf, Kodak RETINA I type 013, 119, 148, 149, type II 014, 122, REGENT Type II. CHAMBON B.P.8 54302 Luneville.

Vends chambres 18X24 en noyer, obturateur à rideaux, objectif ROUSSEL; 24X30, soufflet rouge, objectif à crémaillère avec châssis et un pied, très bon état; RENAUDEAU J.M. Rue Roger Bodineau 37270 Larçay. Tél: 47287016.

Recherche CHAMBRE A TIROIR ou REPRODUCTION de l'appareil de Daguerre. FIESCHI J.C. Les Aloès batC Ajaccio 20000 Corse. Tél: 169521(-é).

Cherche OBJECTIFS Photos anciens en laiton, avant 1900 et tous livres ou revues photos avant 1870, cherche également livres sur les OBJECTIFS PHOTOS. Ecrire CHEMILLE J.A. Le Moulleau 33120 Arcachon.

Recherche SUJETS, STATUES, ASSIETTES, PHOTOS mono et stéréo représentant des PHOTOGRAPHES, CINEASTES, APPAREILS PHOTO, CAMERAS, PROJECTEURS, LANTERNES MAGIQUES, et ENFANTS avec des JOUETS. Ainsi que TABLE à DESSINER (Chambre obscure) ou livre à DESSINER. Dispose pour échange éventuel CHAMBRE D'atelier Gilles et chambres touristes en noyer et acajou et un PHONO NIC. BRIS Monique 35 rue de la Mare à l'Ane 93100 Montreuil. Tél (1) 42871341.

FOTO
Saga

Foto Saga publie le tout premier guide du collectionneur d'appareils photo. Un petit livre de 76 pages donne plus de 700 adresses utiles: marchands d'occasions, foire à la photo, ventes aux enchères, musées, librairies, réparateurs, etc... de France et même du monde entier. Ce guide indique les ouvrages et les magasins spécialisés sur les appareils. Il est illustré de vignettes de 24X36 français. Prix 70F auprès de l'auteur/éditeur, PONT Patrice-Hervé Flassy 58420 Brinon.





14, PASSAGE VERDEAU - 75009 PARIS
Métro: Montmartre
47.70.51.91



Du mardi au vendredi

PHOTO VERDEAU

Appareils de collection
et belles occasions

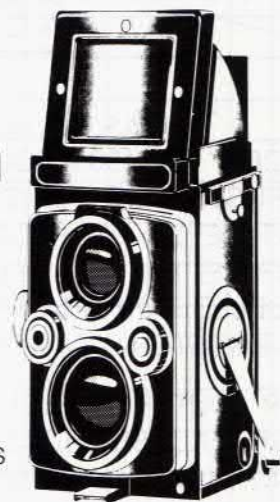
à des prix raisonnables



FOIRE A
LA PHOTO

C
H
E
L
L
E
S

LES
18 & 19
MARS
1989



RENSEIGNEMENTS

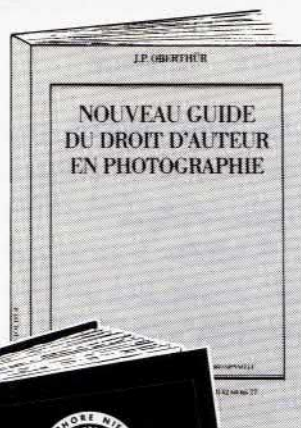
64 26 17 82

ATELIERS animés par MM. BIANCANI, BOUVIER, MARTIN, SECKLER
ATELIERS PHOTO - ANIMATIONS PHOTO / MODE
EXPOSITIONS - GALAS AUDIOVISUELS - TROC
COLLECTIONS - ACHAT - VENTE - OCCASIONS
PRISES DE VUES avec mannequins: tél 60 08 45 21

THEATRE DE CHELLES EXPOSITIONS: tél 60 08 55 00



NOUVEAU!



LA 23^e EDITION DE L'ANNUAIRE DE LA PHOTOGRAPHIE PROFESSIONNELLE

Votre carnet des 13 000 adresses de la profession mis à jour!
Indispensable à toute la profession et pour tous ceux qui l'utilisent.

- Les fournisseurs de matériel classés de 3 manières différentes:

1. Par le nom - 2. par l'article recherché - 3. par la marque.

- Les photographes, laboratoires et tous les prestataires en général classés par ordre alphabétique, géographique et par spécialités.

De plus, avec la 23^e Edition de l'Annuaire de la Photographie vous bénéficiez pendant un an du Centre d'Information Photo. L'assurance d'obtenir par téléphone en cas de besoin les dernières informations en notre possession.

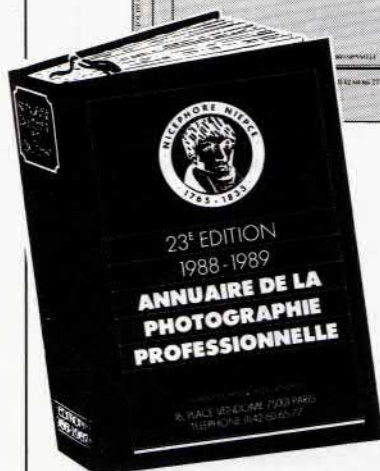
LE NOUVEAU GUIDE DU DROIT D'AUTEUR EN PHOTOGRAPHIE

Après la loi de 1985, le Nouveau Guide du Droit d'Auteur en Photographie comprend 10 chapitres traitant des principales questions se rapportant à la législation actuelle. En annexe, les barèmes professionnels, des textes relatifs aux usages, des modèles de contrat-type, etc. Un ouvrage indispensable, pour toute personne concernée par la photo et l'image.

BON DE COMMANDE A RETOURNER AVEC VOTRE REGLEMENT A L'ANNUAIRE DE LA PHOTO
16, PL. VENDOME 75001 PARIS. TEL. 42 60 65 77 - CCP PARIS N° 1170066 - RCS 65 A 2613

Nom _____
Rue _____ N° _____ Code postal _____
Ville _____ Tél. _____

- Désire recevoir _____ ex. de l'Annuaire de la Photo au prix de 238 F franco TTC
 Désire recevoir _____ ex. du Nouveau Guide du Droit d'Auteur, prix : 189 F franco TTC
 Souhaite bénéficier de l'offre promotionnelle pour la commande des 2 ouvrages :
Annuaire de la Photo + Nouveau Guide du Droit d'Auteur : 238 F + 189 F = ~~427~~ 390 F



L'IMAGE EN

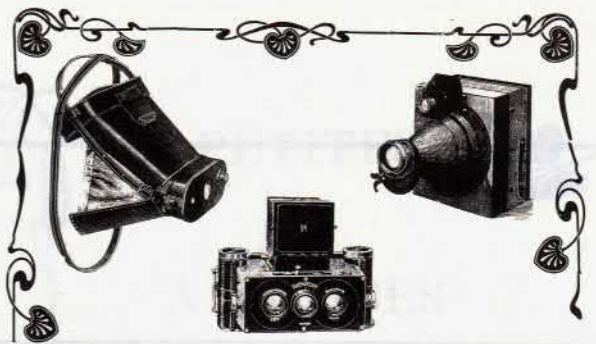
STÉRÉO-CLUB FRANÇAIS

RELIEF !

ASSOCIATION
FONDÉE EN 1903 POUR LA
DIFFUSION ET L'ENSEIGNEMENT
DE LA STÉRÉOPHOTOGRAPHIE
ET DES TECHNIQUES VISUELLES
OU GRAPHIQUES DE LA TROISIÈME
DIMENSION

POUR TOUT RENSEIGNEMENT
ÉCRIRE AU SECRÉTAIRE
GÉNÉRAL : Jean-Pierre MOLTER

13, Rue Alfred Fournier
92370 CHAVILLE



PHOTARCHIVES



daniel brochard

Ci-Joint 120 F pour expédition «PHOTARCHIVES»

5 rue Guy Moquet 92240 Malakoff

PHOCIREP



SPECIALISTE DU MATERIEL ANCIEN
PHOTO CINEMA

A VOTRE DISPOSITION POUR TOUT
PROBLEME DE REPARATION
DEVIS GRATUIT

14 BOULEVARD AUGUSTE BLANQUI
75013 PARIS TEL. (1) 43.36.34.34

photo / ciné / son
tel 45 40 93 65
J. Müller
17, rue des PLANTES
75014 PARIS

MATERIEL A VOIR SUR PLACE

ACHAT VENTE ECHANGE

POSSIBILITE DEPOT VENTE

Pièces détachées d'origine
PATHÉ 9,5mm

pour remise en état de caméras et
projecteurs de cette marque, des modèles

Pathé baby 1924

- Kid
- Lux
- Pathé 39
- Vox
- Joinville
- Baby 60
- Europ

Caméras à manivelle 1924

- Pathé Lux
- Mondial B
- National 1 et 2
- Webo Rio

«Lampes Pathé Baby 12 V, 0,5 A : 120 F.
Lampes SAIFE-FOCUS 10 V - 100 W - P305,
miroir incorporé pour GEL et HEURTIER :
190 F

ouvert du mardi au vendredi de 9 h 30 à 12 h 30 - 14 h 30 à 19 h 15
samedi 9 h à 12 h 30 - 14 h 30 à 19 h

Métro ALESIA

CCP PARIS 4638-33

ACHAT – VENTE – ECHANGE

Veillez remplir cette grille pour la publication de votre annonce gratuite.
Aucune domiciliation au Club n'est acceptée.

Texte (1 lettre, signe ou espace par case sans abréviations)

1	2	3	4	5	6	7	8	9	10	11	12	13	14	15	16	17	18	19	20	21	22	23	24	25	26	27	28	29	30	31	32	33	34	35	36		

Adresse :

Date _____ 19 _____

Signature

CLUB NIEPCE LUMIERE

Association culturelle pour la recherche et la préservation d'appareils, d'images, de documents photographiques et cinématographiques, régie par la loi du 1er juillet 1901. Déclarée sous le N° 79-2080 le 10 juillet 1979 à la préfecture de la Seine Saint Denis.

Siège Social au domicile du Président : Pierre BRIS 35 rue de la Mare à l'Ane F 93100 Montreuil-sous-Bois France - Tél : (1) 42 87 13 41

Vice-Président, Jean BOUCHER

Secrétaire, Emmanuel MULLER

Trésorier, Jacques PRENEZ

Conseillers, Daniel BROCHARD et Monique BRIS

Maquette, Pierre BRIS

Banque : CREDIT AGRICOLE de l'ILE de FRANCE, 122 rue de Fontenay F 94300 VINCENNES
Compte N° 159.9019.3.001.

ISSN : 0291-6479-CLUB NIEPCE LUMIERE - MONTREUIL.

Les textes et photos envoyés implique l'accord de leurs auteurs pour l'insertion et n'engagent que leur responsabilité.

Les textes et photos ne peuvent être reproduits sans l'autorisation écrite du CLUB NIEPCE LUMIERE.

LE MALIK REFLEX (juin 1960) Officiel de la Photographie et du Cinéma

La série pilote du « Malik Reflex » 24×36 est terminée. Les ingénieurs procèdent actuellement à l'organisation d'une chaîne d'assemblage ultra-moderne munie des machines de précision les plus récentes ainsi que de tous les moyens de contrôle permettant d'assurer une production en série de la plus haute qualité.

Cet appareil sera dans le commerce dans les premiers jours du mois de juillet 1960. Nous croyons savoir que le prix de vente du « Malik Reflex » sera inférieur à 1 000 NF (100 000 francs anciens).

CARACTERISTIQUES TECHNIQUES

Objectif d'ouverture $f/2,8$ à focale variable de 35 à 75 mm en monture interchangeable.

L'objectif du « Malik Reflex » est actuellement unique au monde dans un volume aussi réduit (longueur 8 cm, diamètre 6 cm). Il constitue un nouveau miracle technique de l'industrie optique française et a étonné les experts américains.

Visée reflex super-lumineuse.

Diaphragme présélectif.

Obturateur à rideau aux vitesses : pose, 1/30, 1/60, 1/120, 1/250, 1/500 de seconde.

Indicateur d'émulsion.

Armement rapide par levier.

Réembobinage du film par manivelle.

Dos arrière amovible.

Synchronisation pour lampes électroniques et lampes magnésiques F et P.

Corps métal léger fondu sous pression, gainage luxe.

Toutes pièces vernies au four ou satinées mat.

Écrou de pied.

Constructeur : Pierre Couffin, 46, rue de Paradis, Paris - 10^e.

voir article de François VIAL, page 16: APPAREILS INCONNUS...