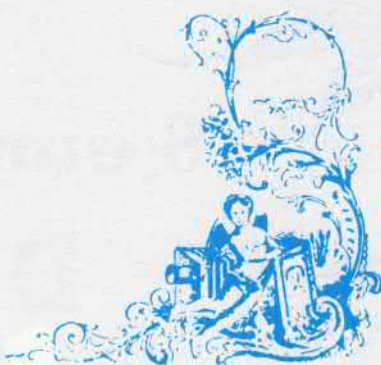


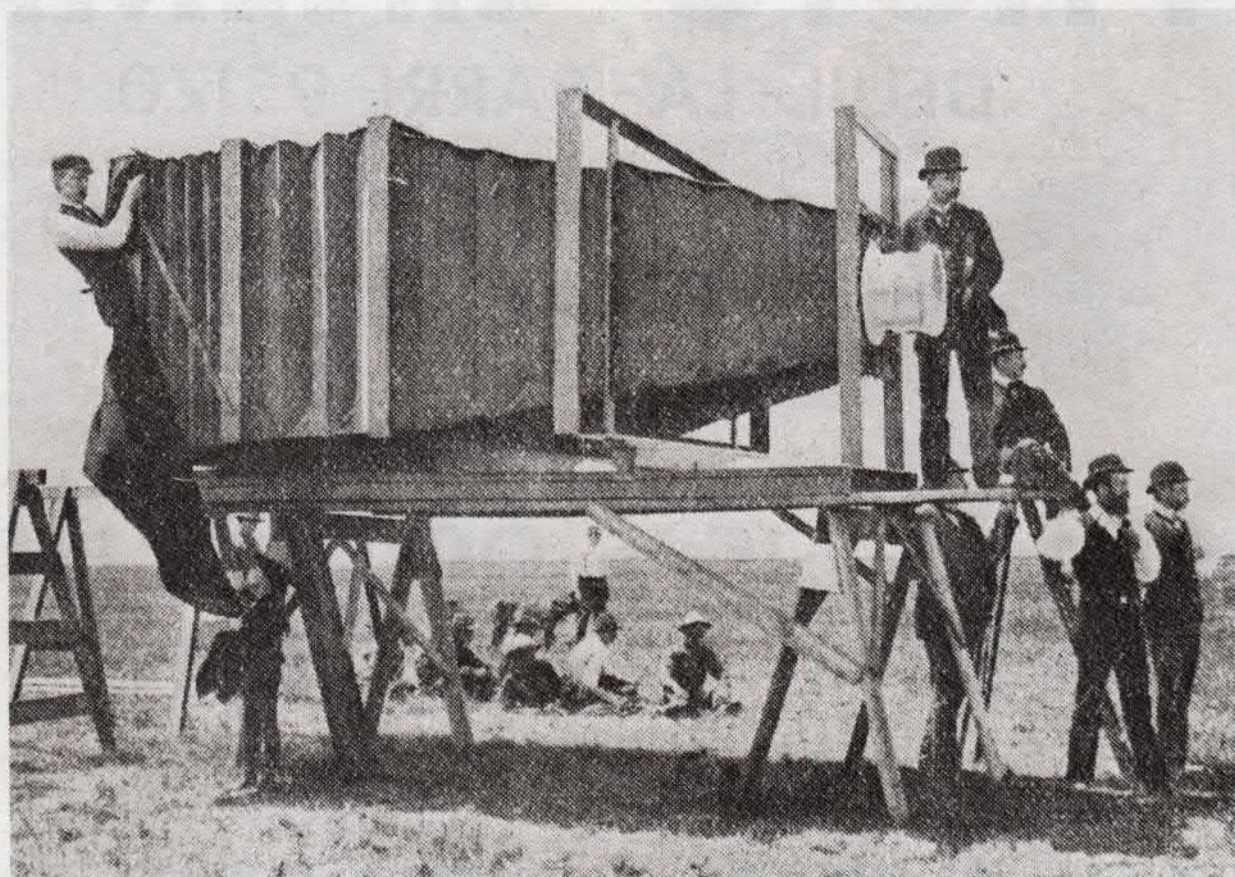
N°35

AUTOMNE

1988



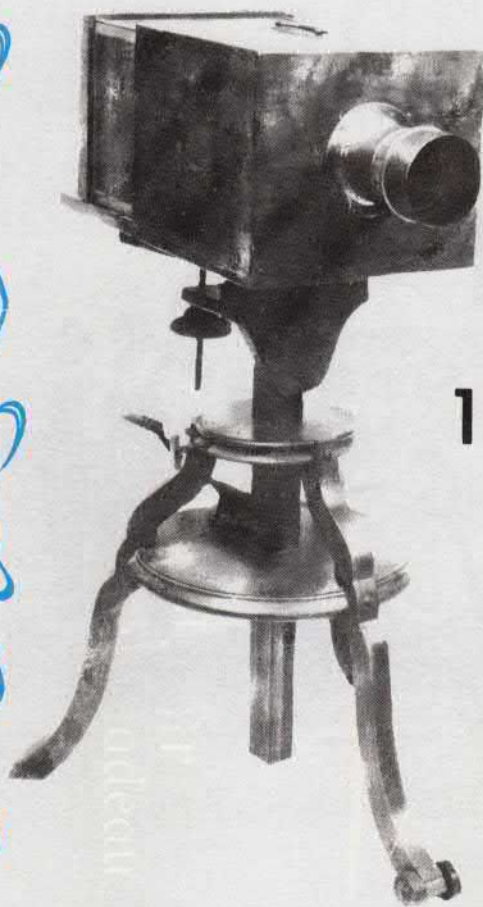
# Club *Niece Lumière*



UNE GRANDE CHAMBRE par Paul Colmar, article page 14

8 ème **RENCONTRE**  
**DES**  
**COLLECTIONNEURS**

**PHOTO - CINEMA**  
**DEUIL - LA - BARRE 95170**



SALLE DES FETES-AVENUE SCHAEFFER  
(PARKING DE LA MAIRIE)  
5 km AU NORD DE PARIS

**RENDEZ - VOUS**

**15-16 OCTOBRE 1988**  
**10H-18H**

ENTREE GRATUITE - BUFFET -

HEBERGEMENT POSSIBLE - VOIR MAIRIE DE DEUIL

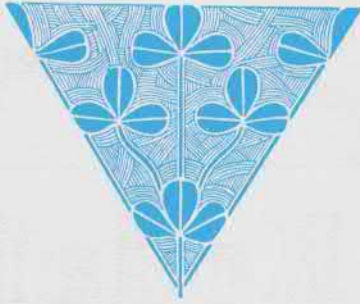
Tél. : (1) 39 84 92 95

S.N.C.F. GARE DU NORD STATION : LA BARRE ORMESSON DEUIL MONTMAGNY

AUTOBUS PORTE DE PARIS N°256 ARRET EGLISE

RENSEIGNEMENTS, RESERVATIONS AU CLUB NIEPCE LUMIERE

35 rue de la MARE à l'ANE 93100 MONTREUIL (Tél : (1) 42 87 13 41



## POCHETTES

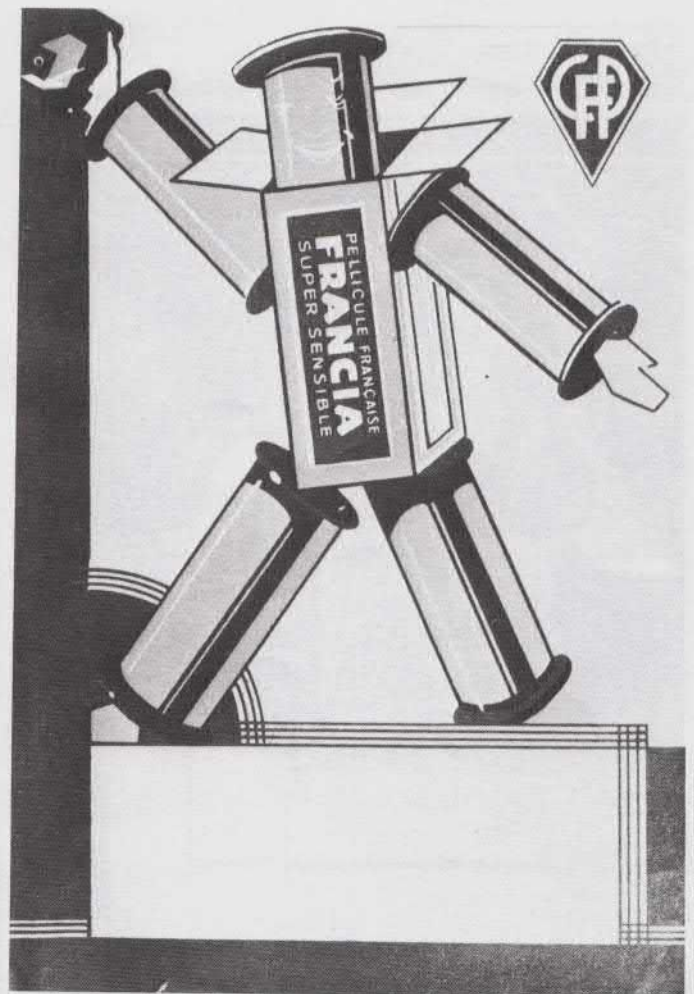
A

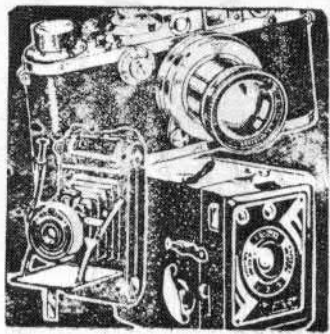
## SURPRISES

Les pochettes, dans lesquelles les photographes placent les négatifs et les tirages qu'ils remettent à leurs clients, ne sont pas à négliger par les collectionneurs. Elles réservent parfois de bonnes surprises par la qualité de leurs dessins, l'originalité de leur " logo " publicitaire. La plupart était remise par les grandes firmes - LUMIERE, KODAK, GEVAERT, etc... - aux commerçants qui se contentaient d'y faire imprimer leur raison sociale; mais il y eut aussi des photographes soucieux de se démarquer qui firent imprimer des pochettes personnalisées. Les plus belles ont été produites entre 1920 et 1940.

Présentées dans un cadre; elles peuvent constituer un élément intéressant de décor d'une collection d'appareils photographiques.

Paul Colmar





# Photo - Ciné



**R. MILANT**

14 bis. Boulevard Carnot

**LIMOGES** Téléph. 36-55



Spécialiste du PETIT FORMAT



FILM  
 PHOTOMATHE  
 LANGLOIS, Succ  
 14 bis St-Honoré - PARIS 1<sup>er</sup>  
 Tél. 278 - Tél. Elys. 30.95

**RAPIDE COMME LECLAIR**

33 GEVAPAN

**GEVAPAN 33**

**Gevaert FILM**

APPAREILS

**KINAX ET Voigtlander**

GEVAERT  
FILM



GEVAERT

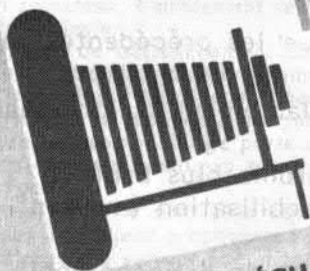
GEVAERT  
FILM



GEVAERT

**BESCHE**

ACCESSOIRES  
PRODUITS  
TRAVAUX  
PHOTOGRAPHIQUES



TÉLÉPH. : 40-43

24, RUE DU MARÉCHAL FOCH  
PRÈS LE PETIT CASINO  
VICHY



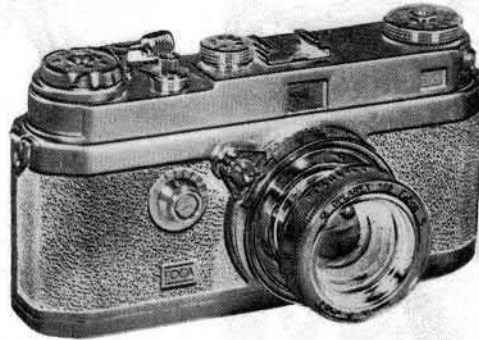
**"Kodaks"**



Tout à propos

de

**l'Universel R**



★

L'été 1955, O.P.L. désireux de renouveler ses productions, lance un nouveau modèle le " FOCA UNIVERSEL R " , comme retardement semble t'il.

Cette production marque un tournant dans les efforts de présentation de la firme, face à une concurrence évolutive.

Le nouvel appareil montre les points suivants en amélioration nette sur les modèles précédents:

- Avancement du film et armement par levier. Ce procédé nécessite un train de pignons notablement plus complexe que sur l'ancien modèle. Les principes du mécanisme restent les mêmes mais la réalisation en est plus délicate.

- Mise en place d'un système de déclenchement à retardement; cette temporisation est différée quoique sans rapport avec le Léo de même nature.

- Emploi d'un mémoire d'émulsion . La génération précédente (environ 2000 appareils) comportait déjà ce gadget, étendu aux P.F.III et P.F. II bis mais restait compatible aux cartouches " KARAT ". Là le pivot de rembobinage n'est plus escamotable; il est vrai que même Agfa fabrique un " KARAT " de 36 vues.

- Etanchéité nettement renforcée par l'utilisation judicieuse de mastics, en particulier à l'accostage du carter supérieur, sous les fenêtres des viseurs; certaines vis sont bloquées à l'aides de gommes ou de vernis.

- Utilisation d'un prisme demi-transparent doré, jaune par reflexion par transparence, qui donne un contraste élevé aussi bien en lumière du jour, qu'au lampes à incandescence. Face à l'aluminium, et à l'argent, successivement utilisés, la dorure groupe tous les avantages, dont la robustesse. O.P.L. opérera à la demande la permutation de ce prisme sur les anciens modèles de " FOCA ".

- Les rideaux de l'obturateur sont réglés au défilement d'un quarantième de seconde pour parcourir les 36 m/m de la fenêtre de prise de vues. Les molettes de réglages des vitesses sont gravées à cette nouvelle indication. Le rendement de l'exposition s'en trouve mieux placé, par ailleurs les toiles défilant au plus près de l'émulsion portent l' Universel "R" aux meilleurs places de la concurrence. L'emploi du flash électronique est également plus aisé, seul les vibrations dues au choc du premier rideau sont plus délicates à maîtriser, mais sur un non réflex le problème n'est pas préoccupant.

- Optique montées sur laiton, plus robustes que les précédentes taillées en alliage léger, les diaphragmes sont " crantés ".

- Le revêtement n'est plus en peau, vraisemblablement du chevreau mais en skaï, la tenue aux intempéries est ainsi améliorée.

- La protection générale est plus riche, le chrome plus brillant.

- La semelle du dos comporte le têtou d'immobilisation ( voir n° 28 du précédent bulletin ).

La présérie présentée en mai 1955 sur le n° 21 de " Focographie " comporte encore des vitesses réglées au 25 ème de seconde.

La fabrication démarre au numéro 200001 R. Elle finit avant le 220

000 R.

# FOCA *graphie*

7

NUMÉRO 21

— MAI 1955 —

PRIX 50 FRANCS

*vous présente*



## LE FOCA UNIVERSEL " R "

*son dernier né*

**D**ANS le temps où ils créaient le FOCAsport, nos Services Techniques ne cessaient de penser, par ailleurs, aux perfectionnements qu'il serait souhaitable et possible d'apporter à l'Universal.

Les photographies reproduites ici vous montreront mieux, que de longues descriptions, que l'Universal « R » ne possède plus de bouton d'armement, mais un levier situé au-dessous du bouton compteur. L'armement se fait par une seule manœuvre de ce levier.

Un dispositif de déclenchement différé, dont on voit la commande à côté du bouton d'armement, permet de se photographier soi-même. Ce mécanisme, dont le temps de « retard » est de 12 secondes, est synchronisé avec le flash.

Le bouton de réembobinage porte désormais des repères d'émulsions, souvent réclamés par les correspondants du Courrier Foca.

Les prises flash ne sont plus repérées par des lettres, mais par des indications graphiques : c'est là une normalisation qui intéressera surtout nos clients étrangers, mais qui semble d'un intérêt général.

Du point de vue optique, les deux images du télémètre sont plus contrastées : cela est dû à une application, sur le prisme séparateur, d'une semi-dorure. On sait que l'or, qui donne par réflexion la teinte jaune que l'on connaît bien, transmet, si on le regarde sous une très faible épaisseur, une couleur verte. L'une des images du télémètre étant transmise

et l'autre réfléchi on a donc deux images très contrastées, respectivement jaune et verte, que l'on amène en coïncidence.

L'étanchéité du capot a été améliorée pour éviter plus radicalement encore, sous des climats extrêmes, toute introduction de poussière ou d'humidité dans le mécanisme et le télémètre.

Mais c'est surtout dans les modifications invisibles que résident les perfectionnements de l'Universal « R ».

C'est ainsi que le déclenchement et le dispositif d'obturation ont été assouplis. L'armement est beaucoup plus doux, et le fonctionnement de l'obturateur plus silencieux.

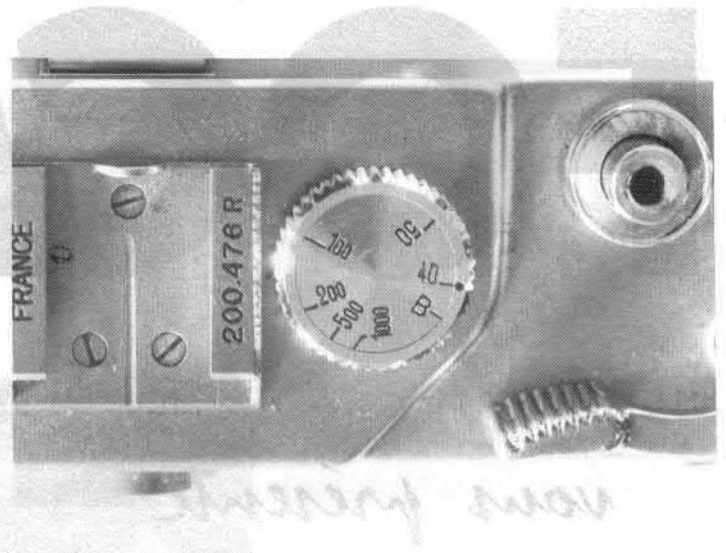
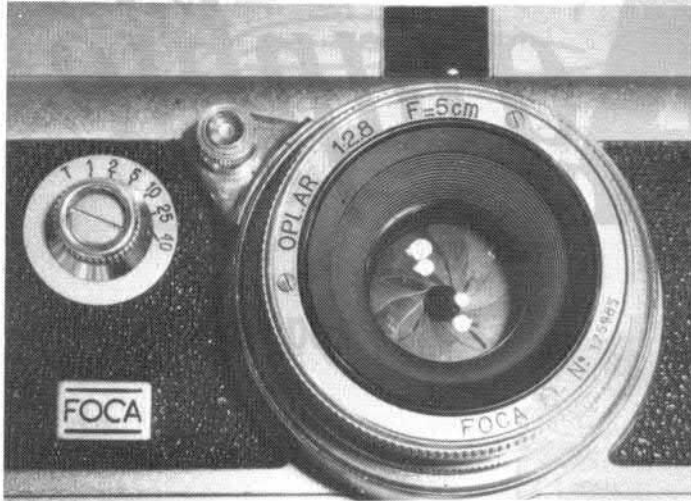
Le dos ouvrant comporte maintenant un loquet de sécurité qui est destiné à empêcher son déverrouillage accidentel lorsqu'on dévisse l'appareil de son pied.

Le compteur de vues a été transformé en bouton décompteur. On affiche donc 36 ou 20 vues lors du chargement. Cette modification, qui paraissait souhaitée par de nombreux correspondants, a été étendue au FOCAsport.

Le diaphragme de l'objectif 1,9 dont il sera muni sera cranté, évitant tous les dérèglages en cours de prise de vues, et permettant d'afficher l'ouverture choisie sans avoir l'obligation de la contrôler à chaque fois.

Destiné aux amateurs exigeants, l'Universal « R » sera apprécié aussi bien lors d'utilisations classiques que lorsqu'il faut faire face aux conditions de prise de vues les plus difficiles.

Sa fabrication en grande série et sa mise sur le marché sont prévues pour le courant de l'été.



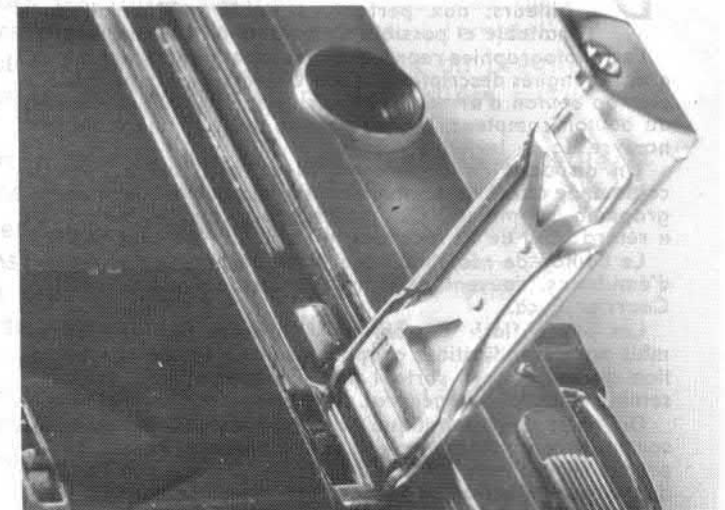
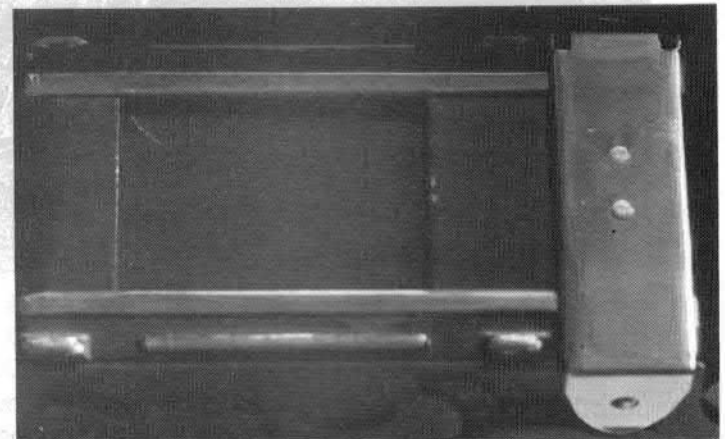
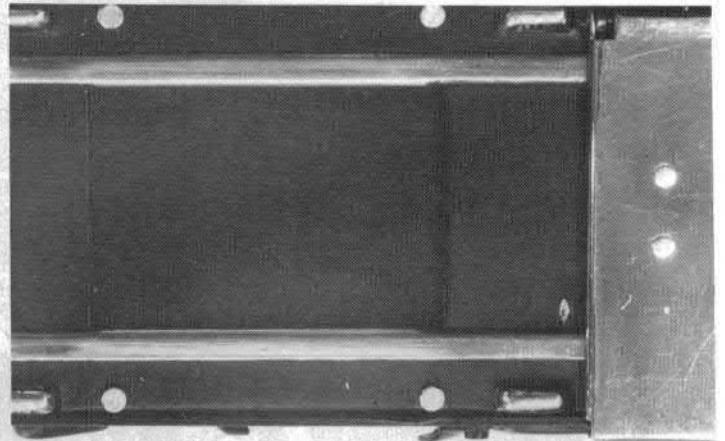
Cet appareil comporte un passe vues de conception nouvelle ; le presseur n'appuie plus directement sur le film ; mais sur des emboutis en forme de gouttières retournées, frappées autour de la fenêtre d'exposition. On crée ainsi un créneau calibré pour le passage du film. c'est ce système qui est représenté sur le mode d'emploi, et se retrouvera sur environ 2000 appareils.

Seuls les "Foca Universels R " comportent cette réalisation ; la fabrication évolua en remplaçant les emboutis par des mises rapportées, subissant une rectification ultérieure, ce qui en augmentera la précision. C'est ce type de passe vues, représenté ci-contre qu'on retrouvera sur les ultimes " Foca " à rideaux.

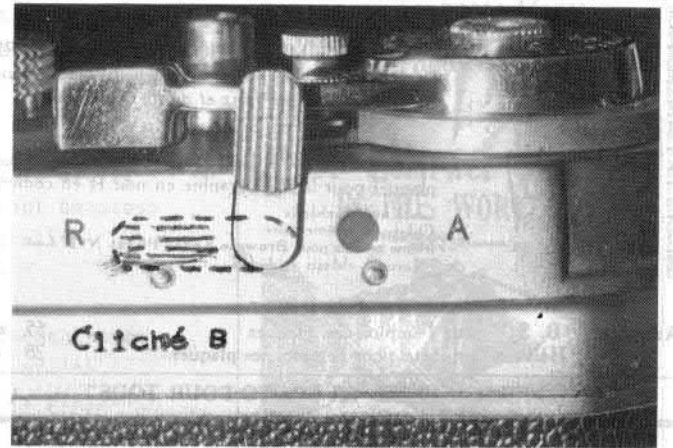
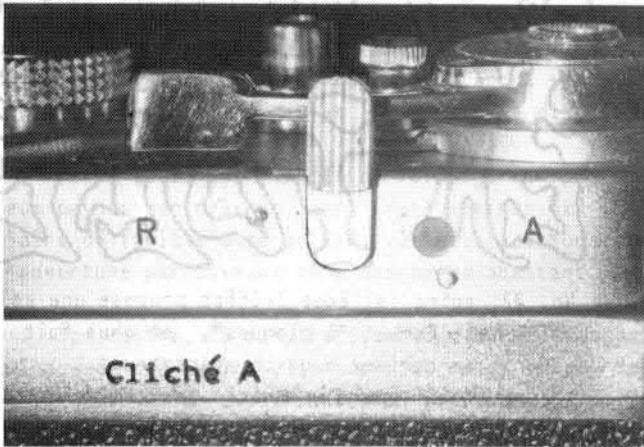
En suivant l'évolution des débuts de ce modèle nous trouvons une curiosité due à la réalisation de la logique mécanique. Aujourd'hui les " puces " électroniques exigent moins de génie.

Nous allons voir page suivante, ce génie mécanique balbutier. Comme un vulgaire cheval à bascule, la position du levier de débrayage de l'avancement avait été " retourné " et se trouvait au dos de l'appareil, face à la gachette d'armement.

Le positionnement du têtou de butée du levier de débrayage, basculé vers la gauche, en autorisant le rembobinage, bloque l'action de la gachette, interdisant ainsi l'armement. De façon très simple le constructeur empêche toute fausse manœuvre ( voir cliché A ). Par ailleurs, le mode d'emploi précise bien la possibilité de surimpression en pivotant le bouton des vitesses.

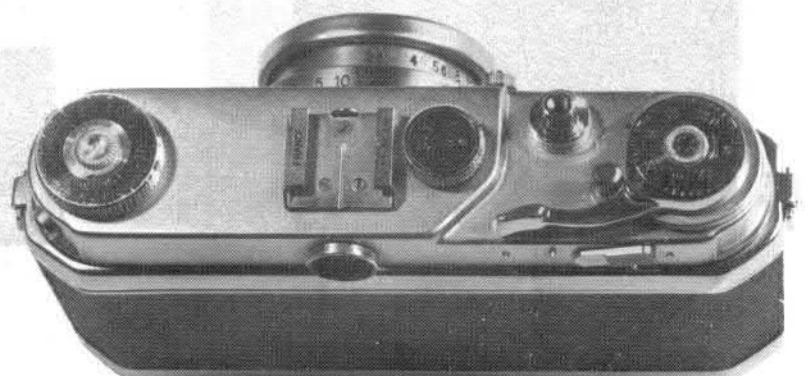
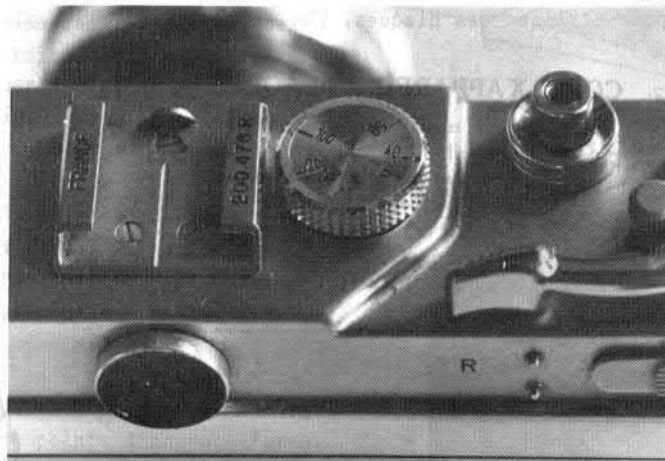
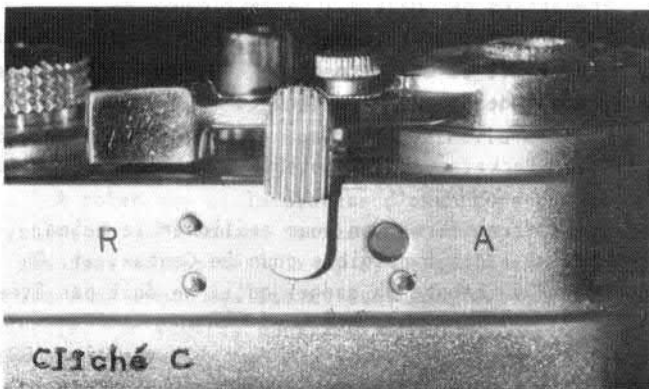






Cependant les premiers boîtiers ne bénéficièrent pas de cette astuce. voir cliché B et "Focographie n°21. Le têtou est bien aligné sur le bas du carter. Certains de ces éléments ont été repris, et c'est ainsi que nous découvrons sur le cliché C une trinité de ces butées. Cette remise à jour n'a pu que se traiter sur des pièces nues, la protection ne se déposant qu'après l'assemblage.

Le "Foca" B est immatriculé 200712 R, le C 200476 R, ce qui laisse songeur sur la gestion des stocks dans les magasins de l'usine de Châteaudun !



**CHASSIS-ADAPTEURS**

**CHASSIS MÉTALLIQUES POUR APPAREILS**  
(Voir prix aux descriptions d'appareils). Nous pouvons livrer tous modèles (prix et délais sur demande).

**ADAPTE-PLAQUES B. S. (fig. 39)**

Transformant le Vest Pocket Kodak en appareil à plaques pour la photographie en noir et en couleurs.

- Livré avec 3 châssis ... .. 55 »
- Châssis supplémentaire ... .. 2 90 »
- Même modèle pour **Brownie Kodak Pliant N° 2**, livré avec 1 châssis et dépoli... .. 55 »



Fig. 39

- Adaptateur "B. S." pour l'emploi des plaques ... .. 55 »
- "Hélium" en métal pour l'emploi des plaques ... .. 28 »

**AMATEURS!! LISEZ "LA PHOTO POUR TOUS"**

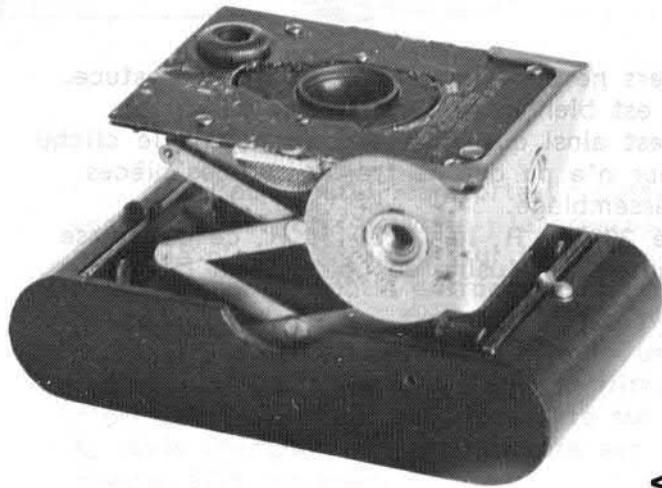
# FOL BINGES EN FOLIE

Dans le No. 32, notre collègue Tréffot propose une colle à propos d'un Vest Pocket "à plaques", et nous fait ainsi découvrir un curieux magasin adaptateur... En réalité, il ne s'agit pas d'un cousin de Vest Pocket mais bien d'un véritable V.P ou du moins de sa partie avant, soufflet et bloc optique, qui se sépare facilement (2 vis à enlever...) du magasin à pellicule.

Cette particularité a suscité de nombreuses tentatives d'améliorations rétrogrades. Le catalogue Photo-Plait de 1927 propose deux adaptateurs à plaques pour le Vest Pocket, mais aucun avec magasin.

La photo montre un V.P avec "adapteplaque Déposé" entièrement en bois, il est marqué en outre "E.P.T. Brevet B.S Paris" et porte le No. 904. Ici avec en plus le support métallique portant les deux écrous de pied.

Préconisés par de vieux perfectionnistes nostalgiques, ces transformations n'ont pas du avoir un grand succès et il est rare d'en retrouver, d'où l'étonnement de l'heureux découvreur...



← -- 1. Vest Pocket avec l'Adapteplaque et écrou de pied.

Des leicaïstes fanatiques ont même préconisé ce type de transformation pour améliorer le Leica, mais sa conception rendait la chose difficile. Par contre, cela était possible pour le Contax, et, Oh miracle, Zeiss propose cette monstruosité au catalogue de 1936. Encore un gadget qu'il ne doit pas être facile de faire figurer dans sa collection...

Des puristes semblent avoir réalisé des transformations plus radicales, à preuve l'exemplaire ABRING No. 334 qui bien qu'attribué à Kodak n'a probablement jamais figuré sur aucun catalogue.

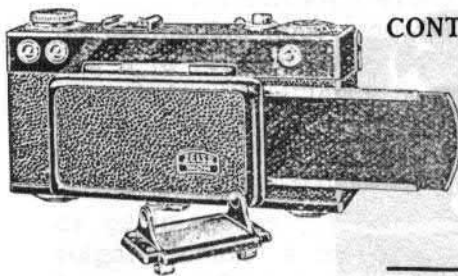
Par contre, "The collector's guide to japanese cameras" nous fait connaître trois vest pocket conçus dès le départ pour utiliser des plaques. (No. 1080, 4035, 4054 voir en fin d'article.)

**CONTAX APPAREIL A PLAQUES**

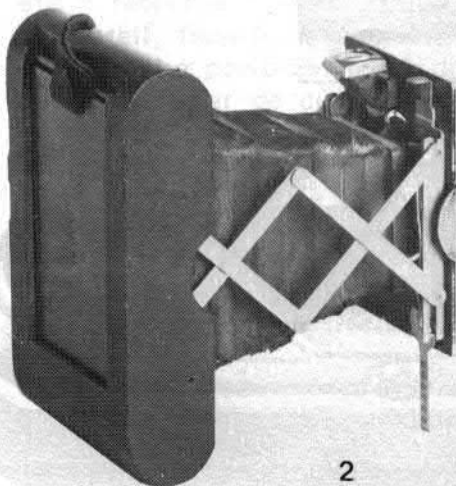
Pour transformer le **Contax** en appareil à plaques, on remplace le dos amovible par un adaptateur, ce dernier permet la mise au point sur verre dépoli et reçoit des châssis pour plaques 3x4½ (plaques 6x9 divisées en 4 ou 9x12 divisées en 8).

2. Vue arrière du Vest Pocket équipé. On voit la plaque simple dans son porte plaque.

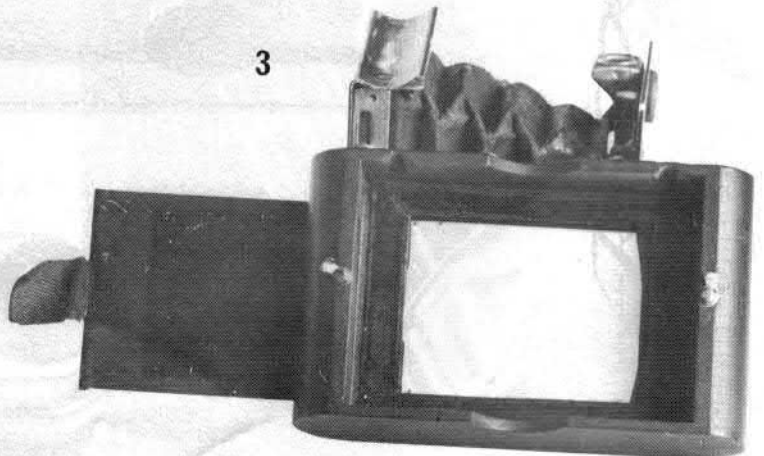
3. V.P. et Adapteplaque démonté. L'ensemble est solidarisé par les deux petits verrous.



3



2



L'étonnant de cette histoire est qu'il existe un petit appareil à plaques (d'origine américaine bien sûr) qui est probablement l'ancêtre du Vest Pocket. Il n'eut probablement aucun succès, au moins sur le plan commercial puisqu'apparut en 1897, il sera discontinué dès 1898...

Parmi toute une famille de foldings de formats divers, le modèle deux pouces par deux un quart (soit environ 5x6 cm) à vraiment beaucoup d'airs de famille avec le V.P. classique de Kodak, en particulier l'ouverture par ciseaux et l'absence d'abattant.

Par contre, la construction tout en acajou - malheureusement avec un gainage de cuir noir -, le soufflet rouge en cuir de Russie et les parties métalliques laitonées en font un petit appareil très plaisant.

Une des particularités intéressantes est le porte-plaques qui porte les mentions "Pat. MAY 18 1897". Il est en laiton mince renforcé de petits cadres de bois et peut contenir deux plaques dos à dos. Les volets sont faits d'un plastique noir assez cassant (mais il n'en était peut-être pas de même il y a 90 ans...)

Il fut donc fabriqué durant deux ans dans ce petit format, et plus longtemps dans les formats supérieurs, par la MONROE Camera Co, laquelle par fusion, disparue en 1899 dans la "Rochester Optical and Camera Compagny". Puis, en 1903, l'ensemble fut racheté par Georges Eastman...

L'idée du "Pocket le plus compact du monde" fut modernisée au maximum des possibilités techniques de l'époque : Boîtier en aluminium, utilisation de la pellicule - choix encore révolutionnaire - et cela devint l'indispensable compagnon du Poilu de 14...

A noter que si le système d'ouverture par ciseaux est classique, le système du V.P. Monroe semble être unique. Chacun des compas d'ouverture a ses deux extrémités fixes, et le coulissement et le blocage se fait grâce à un ergot coulissant dans une fente du compas associé. Par contre, dans les autres appareils, c'est une des extrémités qui coulisse dans une fente du boîtier et assure le blocage en extension.

Il est probable que cette conception offrait des désavantages, soit pour la solidité, soit pour les difficultés d'usinage ou de montage, sans apporter d'améliorations sensibles par rapport à la solution classique.

Photo 4. Vue de face montrant le porte-plaques et volet à demi ouvert. Viseur sur dépoli à hauteur de poitrine. A sa droite, le déclencheur. Sur le coté, l'armement préalable et le levier pose - instantané.

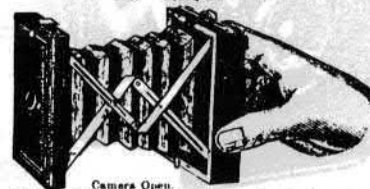
Photo 5. Vue de profil où l'on voit les ciseaux évidés permettant l'extension du soufflet et le blocage en position tout en gardant les points d'ancrage fixes.

*the Rochester Camera Mfg. Co. changed its name in 1895 to "Rochester Camera Co.", and in 1897 to "Rochester Camera & Supply Co.". In 1899, the two "Rochester" companies merged with the Monroe Camera Co, the Ray Camera Co. (formerly Mutschler & Robertson Co.), and the Western Camera Mfg. Co. of Chicago (mfr. of Cyclone cameras), to form the new "Rochester Optical and Camera Company". The new company retained the original products: Cyclone, Poco, Premo, and Ray. In 1903, George Eastman purchased the company and shortened the name again to "Rochester Optical Co.". In 1907 it became "Rochester Optical Division, E.K.C." and finally "Rochester Optical Department" in 1917.*

References: *Scribner's Magazine*, May 1898, advertisements, illus.; *British Journal Photographic Almanac*, 1899, p. 916, illus.

## MOST COMPACT CAMERA IN THE WORLD.

Taking  $2\frac{1}{2} \times 3\frac{1}{4}$  Pictures,  
and  $3\frac{1}{2} \times 4\frac{1}{2}$  Pictures.



Camera Open.

Only  $1\frac{1}{2}$  inches thick when closed, including double plate holder.

MADE IN THREE SIZES.

VEST POCKET, for  $2\frac{1}{2} \times 3\frac{1}{4}$  pictures ..... \$ 5.00

POCKET, for  $3\frac{1}{2} \times 4\frac{1}{2}$  pictures ..... \$ 7.50

TOURIST, pocket for  $3\frac{1}{2} \times 4\frac{1}{2}$  pictures ..... \$10.00

FOR PLATES OR FILMS.

Complete with extra quality Achromatic Lens. Brilliant View Finder.

Every Camera tested before leaving factory and will produce Perfect Pictures. Also full line Long and Short Focus, Hand and Tripod Cameras, 4x5, 5x7,  $6\frac{1}{2} \times 8\frac{1}{2}$ , and 8x10. All Movements, Latest Improvements, Superbly Finished. More compact than any others made.

Prices \$5.00 to \$65.00.

Ask your dealer for them or send for free catalogue to

MONROE CAMERA CO.,

47 Stone St.,

Rochester, N. Y.

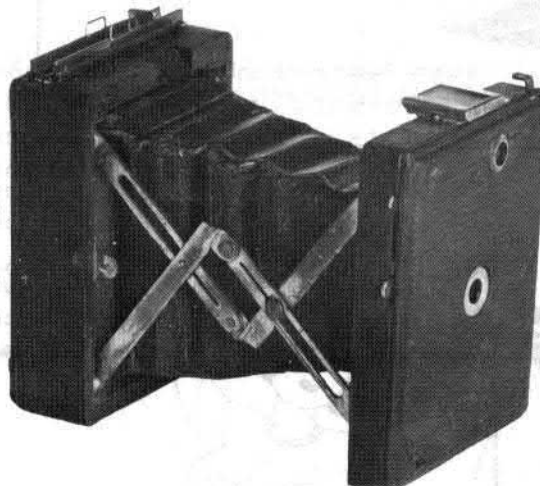
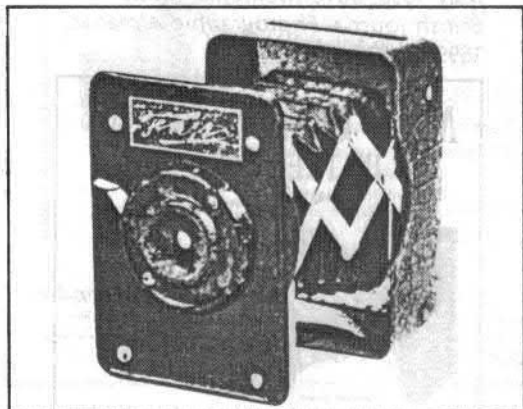


Photo. 6 : En position fermé le Vest Pocket MONROE montre une agréable compacité. Il est ici entouré de sa progéniture présumée.

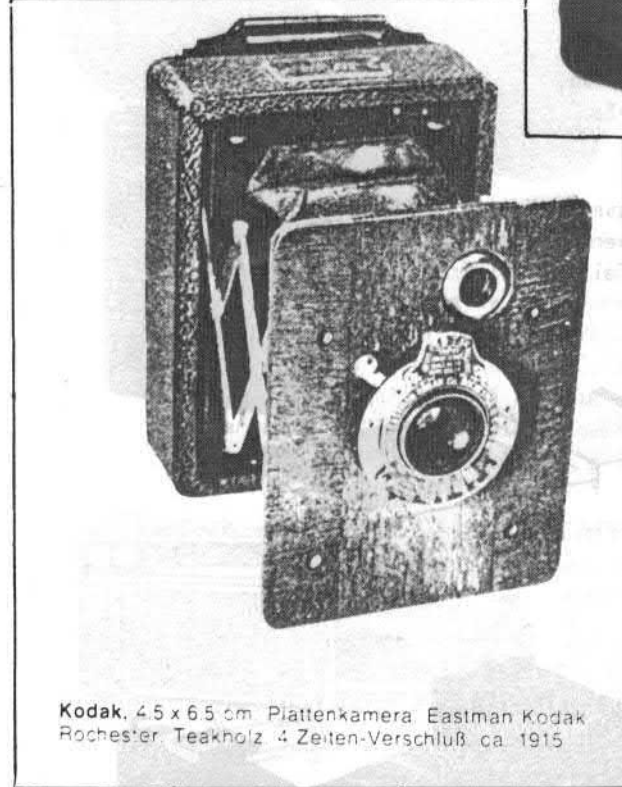
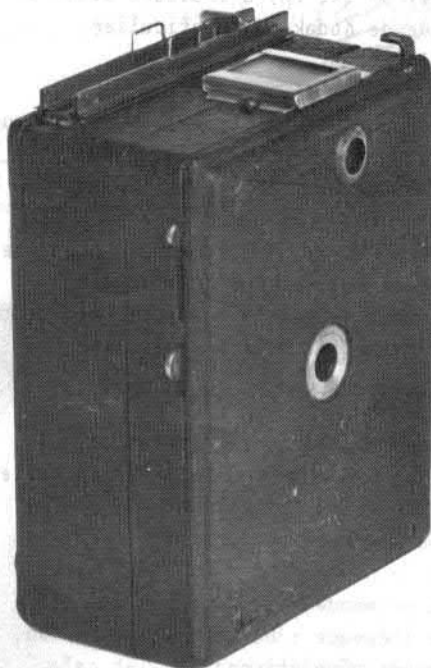


**Fuji 4035**

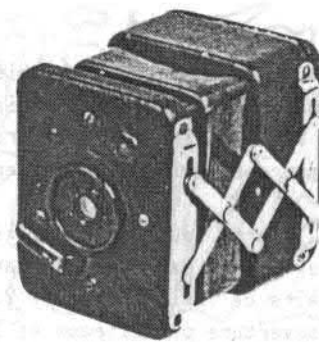
Maker and date unknown

★★★★

Simple fixed-focus lens - no diaphragm. Shutter - B only Image size - 3cm x 5cm on daylight loading and developing print-stock in light-proof sheaths



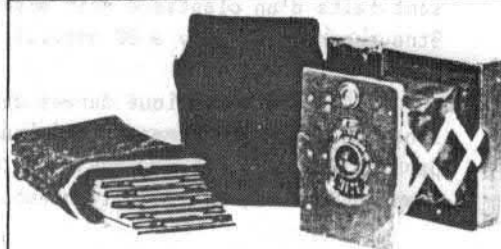
Kodak. 4.5 x 6.5 cm Plattenkamera Eastman Kodak Rochester Teakholz 4 Zeiten-Verschluß ca 1915



**Midori Kind Camera 4054**

みどりカインドカメラ Midori Kind Camera Co. date unknown

Rarity (希少度)	Simple fixed-focus lens - no diaphragm.
★★★★	Shutter - B only. Image size - 3cm x 5cm on daylight loading and developing print-stock in light-proof sheaths. Sliding metal box instead of a bellows.
Value (ヴァリュウ)	
☆☆	



**Koroku Camera (Set) 1080**

コロクカメラ(セット) Konishi Honten 1914

Rarity (希少度)	Simple lens 9.5cm with a four position diaphragm indicated in Kanji. Shutter marked - T, B.
★★★★★	l. Image size - 5cm x 8cm on glass plates.
Value (ヴァリュウ)	This was the first Japanese metal-bodied camera. Front plate and lens/shutter surround very similar to that of the VP Kodak of 1912. Etui cases were in buck-skin

H. Morihara

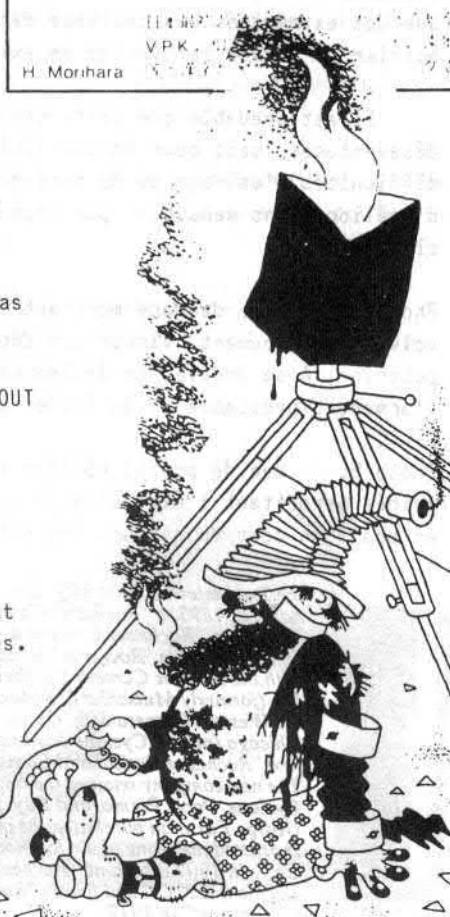
Documentation :

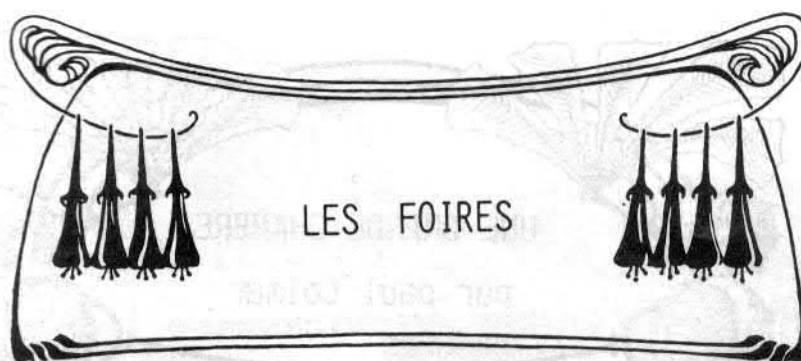
- A century of Camera. EATON S. LOTHROP JR
- Von Dagerre bis Heute H.D. ABRING (No. 304)
- Catalogue PHOTO PLAIT
- Collector's Guide of Japanese Camera. KODANSHA (No. 1080 4035 4054)
- Antic and Classic Cameras J.M. and J.C. Mc KEOWN
- Les Photographes de DUBOUT

Vos toujours dévoués :  
Miss Folding et Docteur Cynoque.

PS. Ceux qui ont cru déceler une vague ressemblance entre les dessins de Dubout et l'auteur se sont complètement trompés. L'auteur lui même

Arnaud SAUDAX





ARLES	24/25 septembre	MAISON DES JEUNES D'ARLES bd des Lices 13200 Arles. Tél: 90961059.
LICHTENSTEIG	2 octobre	PHOTOPRAXIS, W. Bruderer CH Lichtensteig 9620 Suisse. Tél: 07474848.
KOLN	9 octobre	B Grahner Am Tiergarten 27 D-5100 Aachen R.F.A. Tél: 241/526030.
DEUIL la BARRE	15/16 octobre	CLUB NIEPCE LUMIERE 35 rue de la Mare à l'Ane 93100 Montreuil.Tél: (1) 42871341.
ROCHESTER	14/16 octobre	THE PHOTOGRAPHIC HISTORICAL SOCIETY Box 39563, Rochester, NY 14604, U.S.A.
WIESBADEN	23 octobre	Bourse du CLUB DAGUERRE: Hotel MASSA. Information, M.J. Zimmermann Postfach 1620, 5030 Hürth R.F.A.
AMERSFOORT	6 novembre	FOTOGRAFICA Postbus 4262, NL 2003 EG Haarlem Pays Bas.Tél: R. Lokkers 01720-20850.
BAZONCOURT	6 novembre	M. JACQUES P.A. 1-3 rue Goussaud 57000 Metz. Tél:87646493 ou 87646533.
CORMEILLE en PARISIS	20 novembre	MAIRIE de Cormeille en Parisis 95240. Tél: 39975444 poste 315 et 48782357 (Marc Taquet).
PARIS	22 janvier 89	40 rue La Fontaine 750016 Paris. Renseignements: THOMAS M. BP63 75327 Paris Cédex 07.
ARGENTEUIL	28/29 janvier 89	M.J.C. d'Argenteuil 7 rue des Gobelins 95100 Argenteuil.Tél: (1) 39617803.
ARMORY, north Miami.	11/12 février 89	FLORIDA PHOTO COLLECTORS, P.O. Box 15224 Plantation FL 33318, U.S.A.
AMERSFOORT	5 mars 89	FOTOGRAFICA, voir ci-dessus.
LYON	10/11 juin 89	IVème rencontre des collectionneurs Cinéma: INSTITUT LUMIERE 25 rue du Premier Film 69352 Lyon Cédex 2. Tél: 78008686.

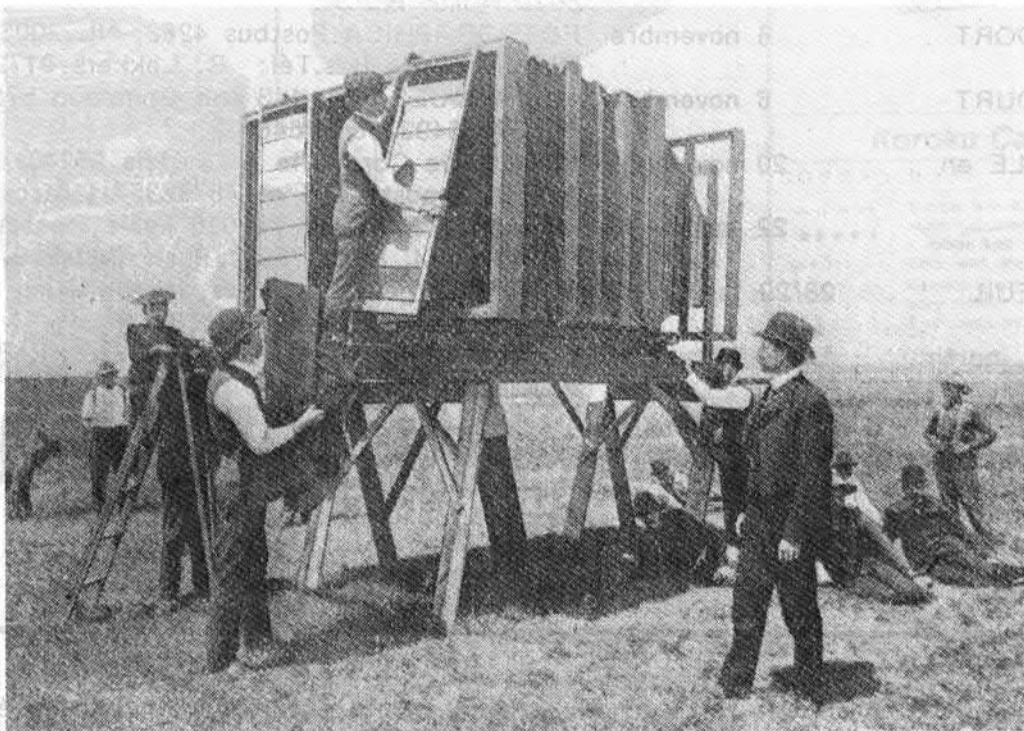
En cette fin d'été nous avons une pensée émue pour notre regretté ami Georges DELVAL. Fidèle adhérent du Club, il avait talentueusement animé notre revue et nous avait fait partager sa passion pour les Appareils Français. Nos plus sincères condoléances à sa famille.

La direction du C.N.L.





La préférence des amateurs va généralement aux appareils photographiques les plus légers et les moins encombrants, tels les 24X36 m/m, alors que les professionnels, afin de produire un travail de qualité, emploient des chambres photographiques de format supérieur: 6,5X9 cm, 9X12 cm, 13X18 cm. Et pourtant un appareil construit aux Etats-Unis les place au rang des mini-formats: il permettait de faire des photographies de 150X260 cm! Soit à quelque chose près dix fois les dimensions du 18X24 cm !

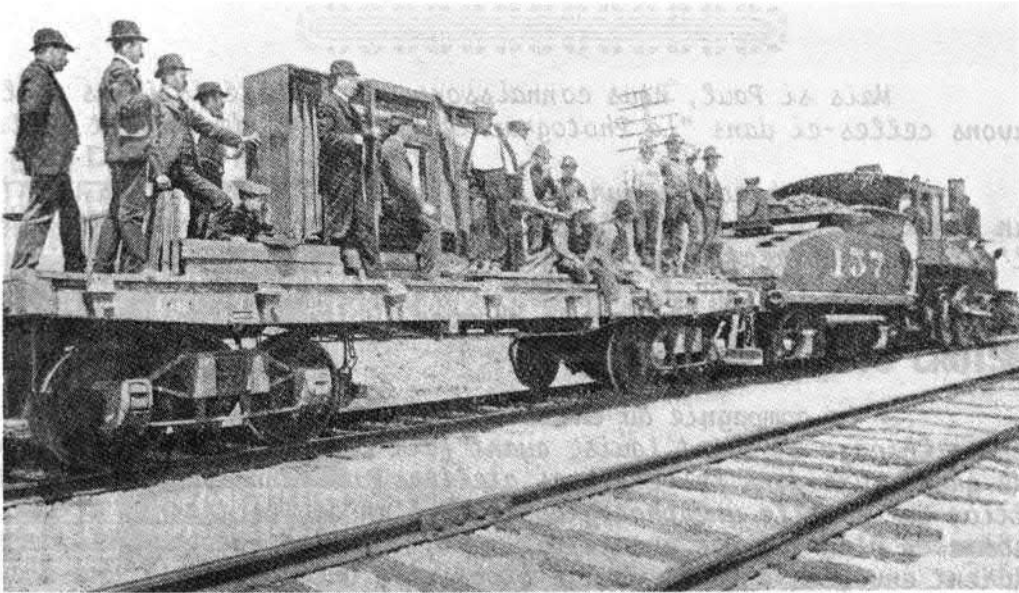


La mise en place du châssis contenant la plaque

**LE " MAMMOUTH " : 6,50 m DE LONG, 634 kg !**

Cette chambre géante fut construite en 1902 à Chicago par Mr Georges LAWRENCE pour la Compagnie des Chemins de Fer " Chicago and Alton " qui devait l'utiliser dans ses ateliers. Ses dimensions respectables lui valurent le surnom de " MAMMOUTH " : elle mesurait extérieurement 2 mètres sur 3 mètres, pesait 634 kilogrammes et son soufflet, entièrement déployé, atteignait 6,50 mètres de longueur.

La mise en oeuvre d'un tel appareil, que l'on transportait avec tous ses accessoires sur un wagon plat tiré par une locomotive, demandait le concours d'une quinzaine de personnes.



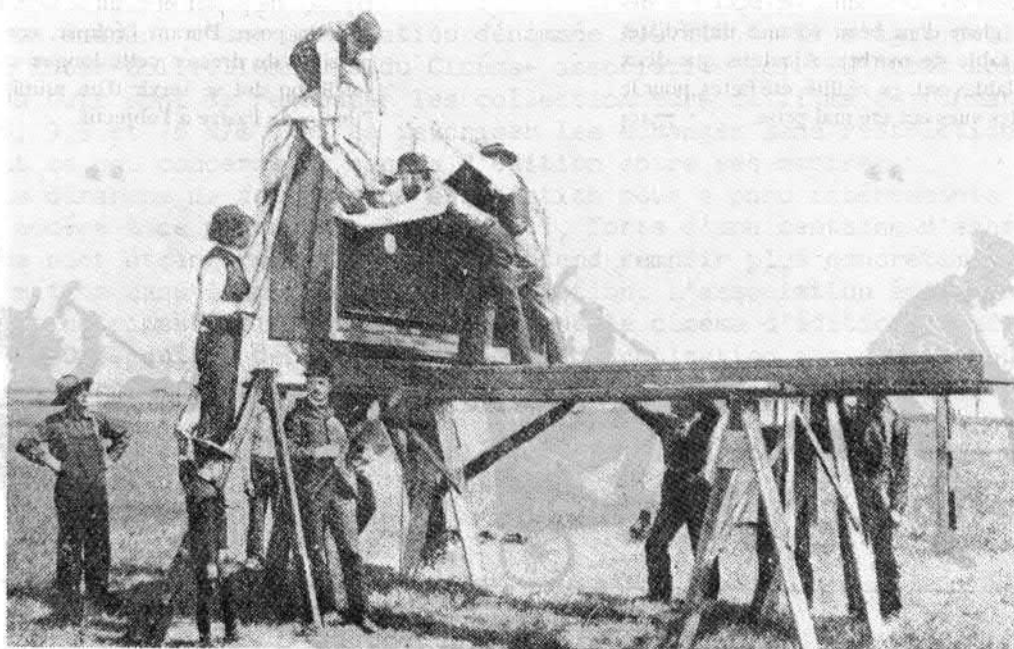
L'appareil replié et ses servants, sur un wagon tiré par une locomotive.

Celles-ci commençaient par dresser des tréteaux hauts d'environ 1,60-1,70 mètres supportant la platine sur laquelle elles plaçaient ensuite le corps de la chambre, déployant le soufflet. Ces opérations achevées, on mettait en place le châssis contenant la plaque sensible, préparée sur des glaces choisies sans aucun défaut, pesant chacune 45 kg. Juste avant de l'impressionner, un aide s'introduisait à l'intérieur de la chambre par une ouverture ménagée dans le soufflet et, à la lumière d'un verre inactinique recouvrant l'objectif, époussetait soigneusement la surface de la plaque.

La mise au point était tout aussi délicate car on ne pouvait la faire sur un verre dépoli comme avec un appareil de taille normale. Le constructeur LAWRENCE avait prévu en guise de viseur une lunette: ainsi, si on devait la raccourcir de 10 cm pour obtenir une image nette du sujet à photographier, il fallait diminuer d'un mètre la longueur du soufflet de l'appareil.

Et l'objectif? Je n'ai trouvé sur lui aucun détail - tel la focale - sinon une description sommaire; il ressemblait, dit-on, à la gueule d'un canon de marine.

Quel était l'emploi de cette chambre? qu'est-elle devenue? Si elle fait aujourd'hui le bonheur d'un collectionneur, celui-ci possède certainement un très grand appartement!



Le montage de l'appareil.

Mais si Paul, nous connaissons les caractéristiques de l'objectif, nous trouvons celles-ci dans "La Photographie Française" de 1901 et 1902:

" Les objectifs furent construits, à grande frais, par Bausch et Lomb; l'un d'eux est un grand angulaire, du type Zeiss, de 1,70 mètres de distance focale, l'autre est un rectilinéaire de 3 mètres de distance focale ".

Quant à l'emploi de la chambre, voici des renseignements complémentaires:

" La compagnie du chemin de fer "Chicago and Alton" qui fait le service entre Chicago et Saint Louis, ayant fait établir en 1899 un matériel roulant de grand luxe dans les célèbres ateliers Pullmann, voulut présenter à l'Exposition Universelle une photographie de l'un de ses trains, et une photographie comme on n'en eût pas encore vu... .. Trois photographies du train spécial furent envoyées à Paris pour l'Exposition Universelle; l'une d'elles figurait à la section des Chemins de fer, une autre à la section photographique et la dernière au pavillon des Etats-Unis, avec la mention: La plus grande photographie du monde "

Ci-dessous d'autres articles tirés de la Photographie Française, d'octobre et décembre 1901.

Pierre BRIS.

✱ ✱

#### Plaque photographique gigantesque.

Une Compagnie de produits photographiques de Saint-Louis, aux États-Unis, vient de livrer la plus grande plaque sèche qui ait jamais sans doute été fabriquée. Ses dimensions sont de 2<sup>m</sup> 44 pour la longueur, 1<sup>m</sup> 42 de large, et son épaisseur est d'un peu plus de 9 millimètres. Elle a été commandée par M. Georges Lawrence, de Chicago, qui veut prendre une photographie en ballon des deux villes-sœurs, ainsi qu'on les appelle, Saint-Paul et Minneapolis. Pour fabriquer pareille plaque, il a fallu naturellement que la Compagnie installât un nouveau dispositif de fabrication, et elle a eu d'abord à faire l'acquisition d'une immense table de marbre, plus grande comme de juste que la plaque même et sur laquelle cette dernière était posée tandis qu'on étendait l'émulsion à sa surface. Pour maintenir la température constante, on avait mis des morceaux de glace d'un beau volume immédiatement sous la table de marbre. Ajoutons que deux plaques semblables ont, en réalité, été faites, pour le cas où l'une des vues eût été mal prise. 77-153

✱ ✱

#### La Chambre noire la plus longue.

Comme toutes « les plus grandes choses » du monde, c'est en Amérique qu'elle se trouve, bien entendu. Cette chambre énorme, installée d'abord au Smithsonian-Institut, à Washington, fut transportée à Wadesboro, dans la Caroline du Nord, pour photographier le soleil au moment de l'éclipse totale du 28 mai 1900. Elle mesure environ 30 mètres de développement. Le tube de l'objectif qu'on y adapte a 51<sup>cm</sup> de diamètre. Le soufflet géant de ce petit appareil est en drap noir. Les plaques mesurent 76<sup>cm</sup> de côté. A l'arrière de la chambre est disposée une pièce en appentis, en forme de boîte, tapissée de papier noir, où se tient l'opérateur pendant la pose. Durant l'éclipse, comme il était impossible de dresser cette longue chambre face au soleil, on dut se servir d'un miroir pour renvoyer l'image de l'astre à l'objectif. (Phot. News.) 77-131

” ”

” ”



BANDE DE ZOOTROPE  
PORTEUR DES CHEMINS DE FER CONDUISANT UN ALPINISTE MALCHANCEUX A SON WAGON



	A	B	C	D	E	F	G	H	I	J
1	R	I	C	H	A	R	D	S	O	N
2	O	K	A	Y			O	E	I	L
3	S		S	M			B	U	N	E
4	S	I	T	E			E	X	I	A
5	E	D	E	N			R	M	S	A
6	L	I	L	I			T	O	A	S
7	L	O	L	A	M	O	N	T	E	S
8	I	T	A	L	A			D	I	X
9	N	E	N	E			S	E	O	U
10	I	S	I	S			U	S	N	E



## RESULTAT MOTS CROISES



3 Horizontal : JACOB BUNEL (1551-1614) par analogie avec  
LUIS BUÑUEL metteur en scène espagnol né  
à CALANDA (ARAGON) en 1900

6 Horizontal : LILI KRAUS par analogie avec KRAUSS de la  
société ECLAIR fondée en 1907 par  
VICTORIN JASSET. Principaux réalisateurs  
ECLAIR : DENIZOT, KRAUSS, MAURICE TOURNEUR,  
EMILE CHAUTARD, ROGER BOUDRIOZ.

8 Horizontal : Les DIX commandements.

Roland WEBER.

Début décembre 1987, le Club Nièpce Lumière recevait un petit bulletin d'information émanant d'une association dénommée A.L.I.C.C. Il s'agit de l'Agence de Liaison Inter-Collectionneurs du Cinéma- association loi 1901 tout comme la nôtre- dont les buts sont de regrouper les collectionneurs de films de format réduit ( 8, Super 8, 9,5 et 16 m/m ) et de favoriser les échanges sans restriction d'échelle sur tout ce qui concerne le cinéma d'édition entre ses membres.

La démarche de cette jeune association nous a paru intéressante et notre club a adhéré à ce mouvement. Aujourd'hui, forte d'une centaine d'adhérents dont certains sont étrangers, l'A.L.I.C.C. entend remplir plus concrètement sa mission d'information dans le marché du film d'édition. L'association édite pour ce faire un bulletin trimestriel qui n'intéresse que le cinéma d'édition. L'adhésion est fixée à 200 f. qui se décompose en 150 f. de cotisation annuelle et 50 f. correspondant au droit d'entrée ( perçu une seule fois lors de l'arrivée ).

Pour tout renseignement complémentaire, l'on pourra contacter A.L.I.C.C.  
BP 500 77331 Meaux Cédex. Tél: (1) 64.34.18.51.



COURRIER DE  
NOS LECTEURS

" ... IL est dommage que Michel ROUAH n'ai pas souligné les convergences entre son gros 24X36 et notre MYRIAFLEX qui avait 10 ans d'avance sur l'Amérique ( cocorico... ).

... POUR l'article de TREFFORT J.P. j'ai un adaptateur pour vest pocket pour I plaque 4,5X6. Il est en bois, de marque " B.S " et figure au catalogue Photo Plait de 1927, avec un autre en métal de marque " Hélium ". Le " Rapid " est donc un 3ème type, peut être le seul à magasin. L'adaptation se fait en désolidarisant la partie du V.P. ( 2 vis à enlever ) du magasin à bobines. SAUDAX A 19 Impasse l'Arrayo 64290 Gan."



" Dans le but de centraliser les PHOTOSPHERES de façon à faire un article dans le prochain bulletin du C.N.L., pouvez-vous me communiquer les numéros des Photosphères que vous possédez ainsi que les formats correspondants ( 8X9, 9X12, 8X18, 13X18 ). De plus si vous possédez des magasins pouvez-vous également me donner les numéros et le format. J'espère pouvoir ainsi déterminer empiriquement le nombre d'exemplaires fabriqués. Soyez nombreux à répondre, merci. CHEMILLEJ.A. Le Moulleau 33120 Arcachon. Tél: 56540681."



**Inutile de poser à la Star, je ne photographie  
que les monuments de**



**PHOTOGRAPHIES ANIMEES  
AU MUSEE NIEPCE  
PROGRAMME DES PROJECTIONS 1988 - 1989**

**PROGRAMME 1988**

**Septembre 88**

28	14 h. 30	<b>GOOD MORNING BABILONIA (*)</b>
	20 h. 30	de Paolo et Vittorio TAVIANI - Italie-France-USA - 1987 - 1 h. 58 - C
29	14 h. 30	

**Octobre 88**

19	14 h. 30	<b>UN COMDAMNE A MORT S'EST ECHAPPE (*)</b>
	20 h. 30	de Robert BRESSON - France - 1956 - 1 h. 30 - N et B
20	14 h. 30	

**Novembre 88**

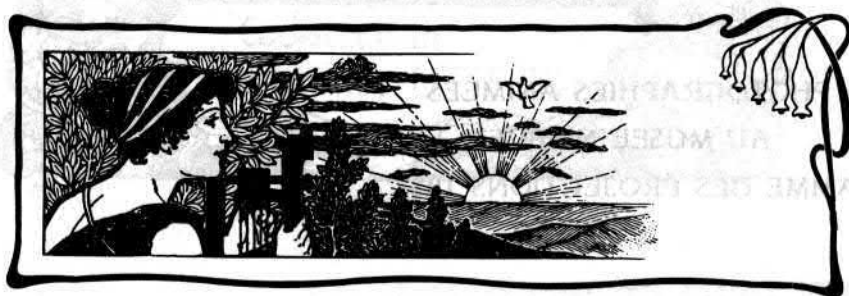
9	14 h. 30	<b>YOYO (*)</b>
	20 h. 30	de Pierre ETAIX - France - 1964 - 1 h. 29 - N et B
10	14 h.30	

**Décembre 88**

30 nov.	14 h. 30	Programme Cinémathèque Française
	20 h. 30	
1er déc.	14 h. 30	
14	14 h. 30	<b>LA CROISIERE DU NAVIGATOR (*)</b>
	20 h. 30	de Buster KEATON - USA - 1925 - 1 h. 10 - N et B
15	14 h. 30	

Programme établi avec l'aide de la Société des Amis du Musée Nicéphore Niépce  
La carte individuelle des Amis du Musée Nicéphore Niépce  
est obligatoire pour les films comportant l'astérisque  
Année 1988 : 50 F.

La programmation est établie sous réserve des possibilités de location.



## PETITES ANNONCES

Cherche vieux 24X36, FOCA, PONTIAC, RECTAFLEX, optiques, documentations. Liste de doubles sur demande, nombreuses bagues d'adaptation. MULLER E. 3 rue de la Pyramide 92100 Boulogne Billancourt. Tél: (1) 48259528.

Achats, Ventes, Occasions, Réparations matériels Photo-Ciné-Vidéo. REFLEX 95 30 rue Balzac 95170 Deuil la Barre. Tél: (1) 39841075.

Achète boîtier ERMANOX 4,5X6 pour Ernostar de 10 cm en bon état ou donne en échange même boîtier pour 1,8 de 85 m/m. Recherche objectif en monture à crémaillère de courte focale ( 8 cm environ ) et paire d'objectifs stéréo 105 à 140 m/m. Echange possible contre autres optiques anciennes: préciser recherches. THOMAS M 18 rue de Montessuy 75007 Paris.

Recherche AGRANDISSEUR mural en bois, genre Gilles Faller, complet, OBJECTIFS pour DOM MARTIN 45X107 pliant, et Photosphère 13X18, Dubroni petit modèle marqué Darlot ou Dubroni; ASSIETTES PHOTOGRAPHIQUES " Chez le Photographe " numéros 1-2-4-5-7-8-9-11; Appareils photographiques SCIENTIFIQUES, pour photographier les YEUX et tous les ORGANES du corps, MICROSCOPE Photographique. Nombreux doubles pour échange, liste sur demande. BRIS Pierre 35 rue de la Mare à l'Ane 93100 Montreuil. Tél: (1) 42871341.

Vends objectif de l'appareil " LE SEUL " ( Auer 2646 ). Cherche objectifs anciens en laiton: LEREBOURG, HERMAGIS, VOIGTLANDER, ROSS, DALLMEYER, CHEVALIER et photographies, appareils photos, documents sur inventeurs et photographes Bordelais ou d' Aquitaine. CHEMILLE J.A. Le Moulleau 33120 Arcachon.

Dans le cadre d'une étude sur les photographes des départements BRETAGNE-PAYS DE LOIRE- ( 44 56 29 22 35 72 49 37 ) recherche toutes informations et documents à ce sujet, même en copie, photos " carte de visite " et " album " de ces photographes, dont Gustave COSSON, Le Mans, Paris, Chalon sur Marne. Photo timbre poste sur carte de visite, égelement Daguerrotypes, amprotypes et calotypes divers. LE CALVEZ

G.F. 20 rue des Cordelles 49124 St Barthélemy d'Anjou.

Vends FICHES documentaires originales 8 pages abondamment illustrées sur CYCLOPE, ALSAFLEX, BOLSEY. Une fiche franco 25f. PONT P.H. Flassy 58420 Brinon

Le Musée de la Photographie de PONT L'EVEQUE est ouvert tous les jours durant l'été. Il présente l'évolution de l'appareil photographique depuis le caméra obscura jusqu'à l'après 2ème guerre mondial. Son animateur et fondateur François BOISJOLY, recherche tout matériel et livres susceptible de parfaire l'histoire de cette évolution. BOIJOLY F. Mairie de Pont l'Evêque 14130 Pont l'Evêque. Tél: 31641273.

Recherche un CLICHE POSITIF ou NEGATIF de préférence ayant été fait avec un appareil PANORAMIQUE. CORBILLE G. 19 impasse La Pérouse 44600 St Nazaire. Tél: 40018656.

Vends PLAQUES PUBLICITAIRES en verre, métal, carton sur les marques suivantes: KODAK, GEVAERT, ICA, AGFA, PERUTZ etc..., certaines avec fluo et transfo. Recherche assiettes, photos, daguerrotypes, ambrotypes représentant des enfants avec des jouets et des photographes. BRIS Monique 35 rue de la Mare à l'Ane 93100 Montreuil Tél: (1) 42871341.





14, PASSAGE VERDEAU - 75009 PARIS

Métro: Montmartre

47.70.51.91



Du mardi au vendredi

**PHOTO VERDEAU**

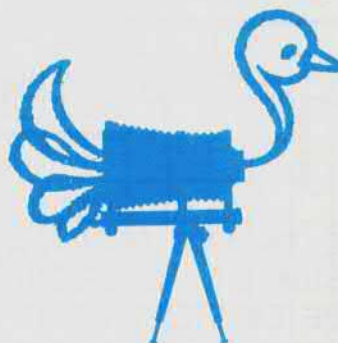
Appareils de collection

et belles occasions

à des prix raisonnables



## APPAREILS PHOTOS ANCIENS ET DE COLLECTION

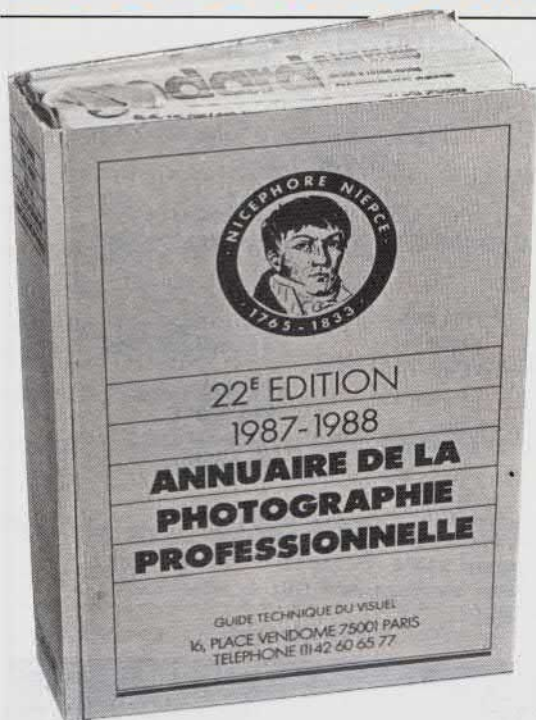


ACHATS VENTES EXPERTISES

MICHEL P. CIPIÈRE  
EXPERT PRÈS LA COUR  
D'APPEL DE PARIS  
26 BD. BEAUMARCHAIS  
75011 PARIS  
TÉL: (1) 47003725



## L'ANNUAIRE DE LA PHOTO 87-88: 13 000 REFERENCES MISES A JOUR!



- Tous les fournisseurs de matériel classés alphabétiquement :

- 1 - par leur nom (700 noms cités),
- 2 - par l'article recherché (800 articles répertoriés),
- 3 - par la marque (1500 marques référencées).

- Tous les photographes, laboratoires, photothèques, retoucheurs, locations diverses, etc., classés pour chaque département : liste alphabétique générale suivie d'un classement par spécialité.

- 13 000 adresses, 900 pages, luxueusement relié.

Si besoin est, le Centre d'Information Photo vous permet toujours d'accéder aux toutes dernières informations enregistrées sur nos ordinateurs.

**Bon de commande à retourner avec un chèque de 219,65 F franco TTC à l'Annuaire de la Photo 16, place Vendôme 75001 Paris**

Nom \_\_\_\_\_ Adresse \_\_\_\_\_

Code \_\_\_\_\_

Ville \_\_\_\_\_ Tél. \_\_\_\_\_

Désire recevoir une facture avec TVA.

## L'IMAGE EN

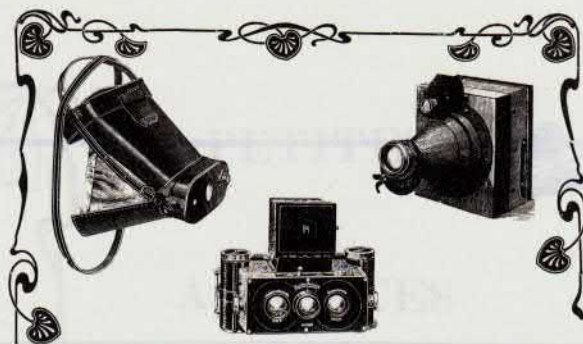
STÉRÉO-CLUB FRANÇAIS

**RELIEF !**

ASSOCIATION  
FONDÉE EN 1903 POUR LA  
DIFFUSION ET L'ENSEIGNEMENT  
DE LA STÉRÉOPHOTOGRAPHIE  
ET DES TECHNIQUES VISUELLES  
OU GRAPHIQUES DE LA TROISIÈME  
DIMENSION

POUR TOUT RENSEIGNEMENT  
ÉCRIRE AU SECRÉTAIRE  
GÉNÉRAL : Jean-Pierre MOLTER

13, Rue Alfred Fournier  
92370 CHAVILLE



## PHOTARCHIVES

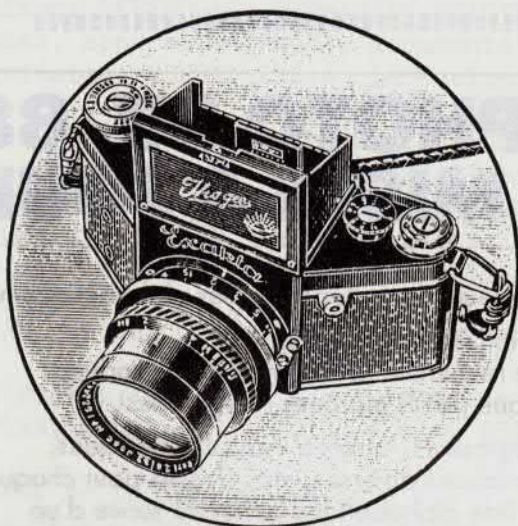


daniel brochard

Ci-Joint 120 F pour expédition «PHOTARCHIVES»

5 rue Guy Moquet 92240 Malakoff

## PHOCIREP



SPECIALISTE DU MATERIEL ANCIEN  
PHOTO CINEMA  
A VOTRE DISPOSITION POUR TOUT  
PROBLEME DE REPARATION  
DEVIS GRATUIT

14 BOULEVARD AUGUSTE BLANQUI  
75013 PARIS TEL. (1) 43.36.34.34



MATERIEL A VOIR SUR PLACE

ACHAT VENTE ECHANGE

POSSIBILITE DEPOT VENTE

Pièces détachées d'origine  
PATHÉ 9,5mm

pour remise en état de caméras et  
projecteurs de cette marque, des modèles

Pathé baby 1924

- Kid
- Lux
- Pathé 39
- Vox
- Joinville
- Baby 60
- Europ

Caméras

à manivelle 1924

Pathé Lux

Mondial B

National 1 et 2

Webó Rio

«Lampes Pathé Baby 12 V, 0,5 A : 120 F.  
Lampes SAIPE-FOCUS 10 V - 100 W - P305,  
miroir incorporé pour GEL et HEURTIER :  
190 F

ouvert du mardi au vendredi de 9 h 30 à 12 h 30 - 14 h 30 à 19 h 15  
samedi 9 h à 12 h 30 - 14 h 30 à 19 h

Métro ALESIA

CCP PARIS 4638-33



### CHAMBRE PHOTOGRAPHIQUE MONSTRUEUSE

Les Américains ont toujours aimé faire gigantesque en toute matière, soit à titre de réclame, soit simplement pour humilier les gens de l'ancien monde. C'est évidemment à ces deux idées qu'ils ont obéi en construisant la chambre photographique monstrueuse que nous mettons aujourd'hui sous les yeux du lecteur ; et cela d'autant qu'elle a permis de prendre des photographies gigantesques, qui étaient destinées à éveiller l'admiration universelle à l'Exposition non moins universelle de 1900.

A la fin de 1899, les fameux ateliers Pullmann achevaient deux trains de luxe dépassant comme aménagement tout ce que l'on avait encore fait, et, ne pouvant les envoyer à l'Exposition, la Direction de la Compagnie désira du moins y voir figurer une reproduction gigantesque qui fût susceptible d'attirer l'attention sur le confort de ces aménagements. Pour obtenir ce résultat, on donna carte blanche au photographe ordinaire des établissements, M. Lawrence, et il se mit immédiatement à la besogne. Au bout de deux mois et demi, il avait construit l'appareil photographique voulu, qui était susceptible de donner un négatif de 2<sup>m</sup>,44 sur 5<sup>m</sup>,04 !

Il est presque entièrement construit en cerisier, et ses glissières sont faites de quatre véritables madriers de 0<sup>m</sup>,5 × 0<sup>m</sup>,15 d'équarrissage, qui n'ont pas moins de 6 mètres de long, pour permettre le développement complet de la chambre : développement qui ne peut naturellement être obtenu qu'au moyen de plusieurs hommes poussant les cadres et les soufflets monstrueux de cet appareil. Ces soufflets sont faits d'abord d'une solide enveloppe extérieure en caoutchouc, doublée intérieurement d'une forte toile noire, que vient recouvrir encore un autre tissu noir et opaque. On pense bien que ces soufflets ont employé une surface assez considérable de tissus divers, et pour les coller les uns aux autres et aussi sur des cadres de 6 millimètres d'épaisseur qui les soutiennent, on a usé plus de 120 litres de colle à caoutchouc.

En réalité, afin d'éviter toute déformation permanente et surtout toute rupture de cette chambre sous son propre poids, on l'a partagée, comme

on le voit dans la gravure, en quatre sections séparées par des sortes de châssis assez massifs, et roulant sur une voie d'acier que supportent les glissières.

Le châssis fixe servant à mettre la plaque en place à l'arrière de l'appareil est muni d'un rideau, pour lequel il a fallu une surface énorme de planchettes de frêne épaisses de 9 millimètres environ, qu'on a, bien entendu, recouvertes de trois tissus opaques ; ce rideau est monté sur un axe à frottement à billes, afin que son relèvement ou son abaissement se fassent sans trop de peine. De plus, et toujours pour en faciliter les mouvements, les glissières dans lesquelles se déplace ce rideau sont munies de galets de roulement à billes. Pour l'objectif proprement dit, il comporte des lentilles Zeiss

de dimensions énormes, dont la marque répond de la qualité ; l'une est un grand angle de 1<sup>m</sup>,67 de longueur de foyer, tandis que l'autre est télescopique rectilinéaire avec foyer de 5 mètres.

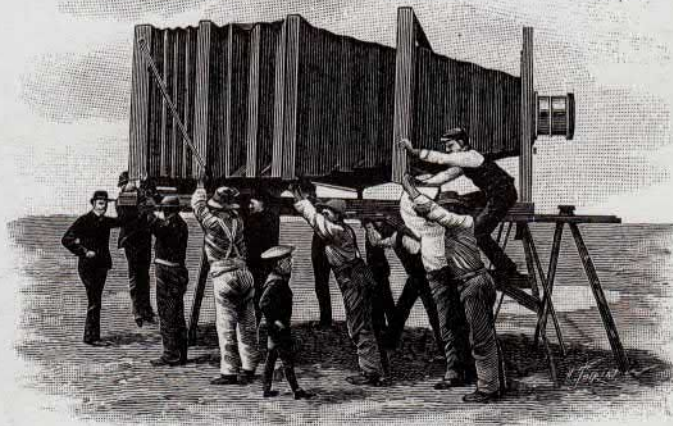
Cette chambre énorme ne pèse pas moins de 480 kg en elle-même, et 655 avec le châssis chargé de la plaque ; on ne s'étonnera donc pas si nous disons

qu'il faut recourir au service de 15 hommes lorsqu'on veut prendre une photographie. Celles qu'on a déjà obtenues avec une exposition de 2 minutes 1/2 sur plaque isochromatique Cramer, ont donné d'excellents résultats. Avant de finir, notons un détail curieux qui a bien son importance au point de vue de la netteté des clichés. Afin qu'on puisse nettoyer la plaque, quand elle a été transportée assez loin pour avoir reçu de la poussière, on a ménagé à l'avant une porte qui permet à un opérateur de pénétrer dans la chambre, et quand la porte est soigneusement refermée, qu'on a muni l'objectif d'un verre rubis, que le rideau du châssis a été relevé, l'opérateur peut procéder à l'époussetage de la plaque ; il ressort ensuite, toutes les précautions voulues étant prises au préalable.

P. DE MÉRIEL.

Le Gérant : P. MASSON.

Paris. — Imprimerie LAURE, rue de Fleurus, 9.



Chambre photographique monstrueuse.