

N°34

E T E

1988



Club

Niepce Lumière



LE COMPASS

8^{ème} **RENCONTRE**
DES
COLLECTIONNEURS

PHOTO - CINEMA

DEUIL - LA - BARRE 95170



SALLE DES FETES-AVENUE SCHAEFFER
(PARKING DE LA MAIRIE)
5 km AU NORD DE PARIS

RENDEZ-VOUS

15-16 OCTOBRE 1988
10H-18H

ENTREE GRATUITE - BUFFET -

HEBERGEMENT POSSIBLE - VOIR MAIRIE DE DEUIL

Tél. : (1) 39 84 92 95

S.N.C.F. GARE DU NORD STATION : LA BARRE ORMESSON DEUIL MONTMAGNY

AUTOBUS PORTE DE PARIS N°256 ARRET EGLISE

RENSEIGNEMENTS, RESERVATIONS AU CLUB NIEPCE LUMIERE

35 rue de la MARE à l'ANE 93100 MONTREUIL (Tél : (1) 42 87 13 41

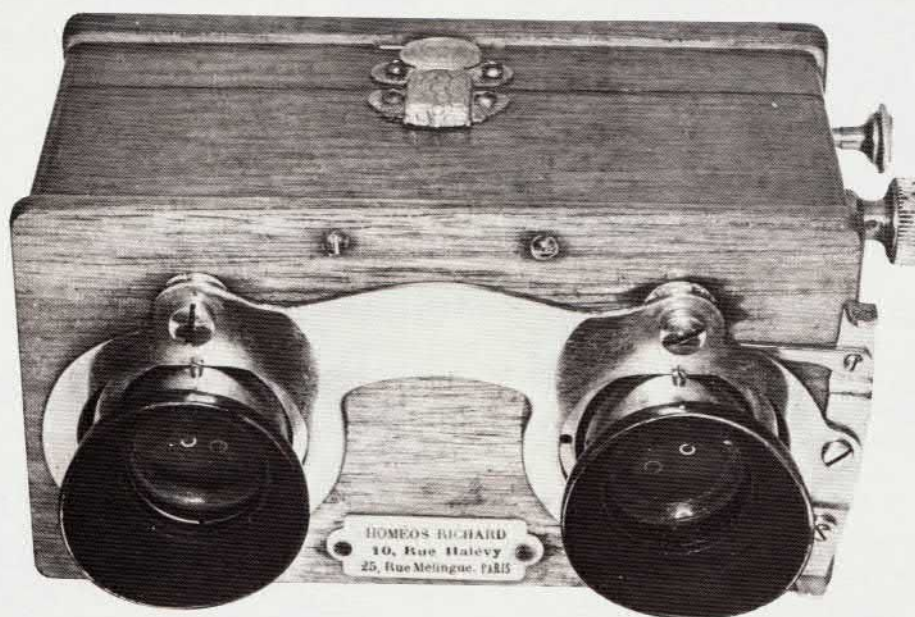
L'HOMÉOS RICHARD

LA VISIONNEUSE DE L'HOMÉOS

Par Clément AGUILA et Michel ROUAH.

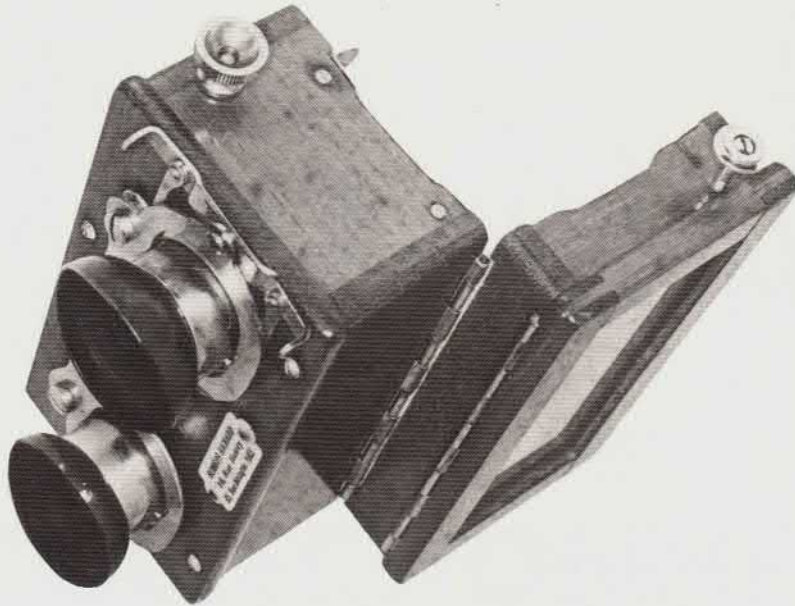
Nous vous avons présenté dans le numéro 30 de cette revue un article sur l'HOMÉOS de RICHARD, le premier appareil au monde permettant de faire des vues stéréoscopiques sur pellicule cinématographique 35mm.

Nous avons découvert depuis, cette visionneuse qui permet d'observer en stéréoscopie le film en bande réalisé avec l'HOMÉOS.



Tout aussi rare que l'HOMÉOS et peut être davantage, l'ensemble est en bois exotique verni, en deux parties, articulées par une charnière chromée.

L'écartement des oculaires est réglable en largeur par un levier visible sur la droite de la photographie. Tout le mécanisme de réglage de l'écartement est aussi en métal chromé. Comme toujours chez RICHARD la finition est impeccable, et bien qu'une visionneuse ne soit pas un objet de collection extraordinaire, celle-ci mérite une belle place comme complément naturel de l'HOMÉOS.



Vue de trois quarts de l'ensemble.



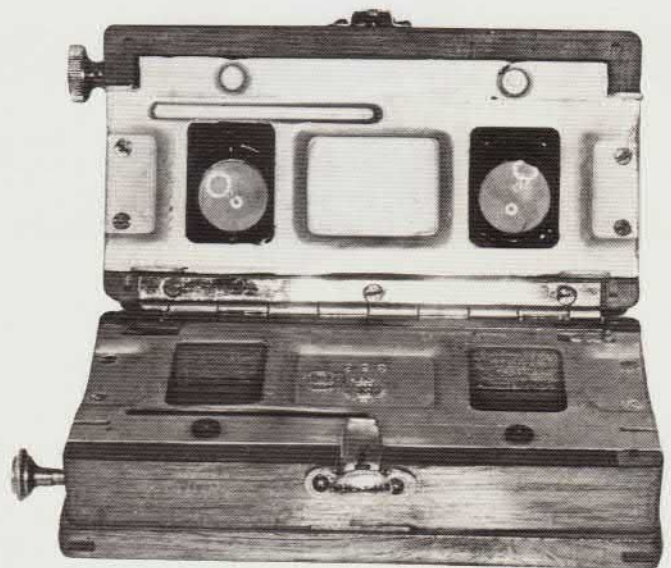
Le numéro de fabrication 356, est gravé sur une des glissière guide film. Le chiffre 27 ?, peut être l'année de fabrication.

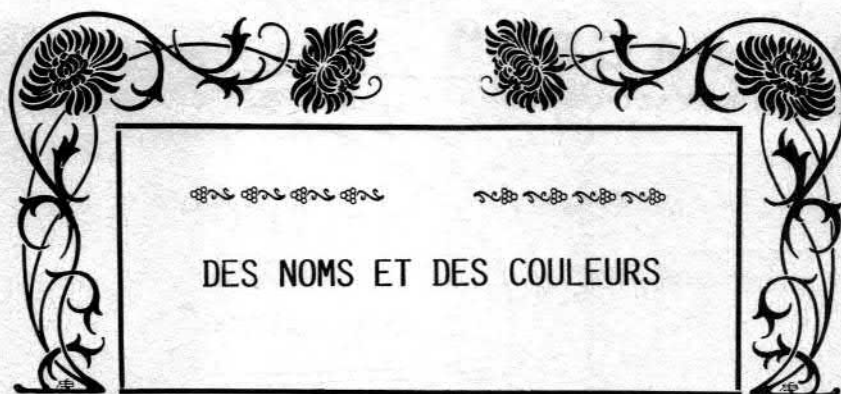
Ci contre à droite, présentation de la partie intérieure en position ouverte, les glissières permettant le passage du film en bande sont en métal galvanisé mat. Ici l'aspect brillant de la zone supérieure de la photographie est dû à l'éclairage

Nous souhaitons aux heureux possesseurs de l'HOMÉOS de compléter leur collection et de dénicher également cette belle pièce.



Etiquette de marque sur plaquette en plastique de couleur ivoire.





DES NOMS ET DES COULEURS

J'aurais aimé vous convier aujourd'hui, chers lecteurs, à une petite étude sémantique, sur le mode divertissant, des diverses marques et appellations des fabricants d'autrefois.

En effet, si aujourd'hui, la mode semble venue de donner aux appareils des noms froids et impersonnels, souvent de simples numéros de série: le SX70, le 500C, le 1000F, le RB67, le SR3, le M3 etc... il n'en a pas été toujours ainsi, et il est bien intéressant et même un peu attendrissant de retrouver les NOMS qui au début du siècle avaient été choisis par les fabricants pour retenir l'attention du client... et décider son choix!

On pourrait diviser cette petite étude en deux parties distinctes: d'un côté les noms " savants ", de l'autre, les noms simples naïfs et poétiques!

Les noms savants ne rebutaient pas la clientèle, au contraire. A l'époque, celle-ci se recrutait principalement dans les milieux aristocratiques et bourgeois, milieux aisés et fortunés, souvent instruits et très cultivés.

Ces appellations un peu ésotériques pouvaient peut-être flatter un peu la vanité de cette "élite", de ces initiés que n'effrayaient pas les racines grecques et latines!

C'est ainsi que, par exemple, on vit des fabricants comme Jules RICHARD, proposer: l'HOMEOS, le VERASCOPE, le KALLOSCOPE, le GLYPHOSCOPE etc... tous appareils convenant parfaitement à la STEREO-PHOTO-GRAPHIE et également à la STEREO-PHOTO-CHROMO-GRAPHIE!!! Le constructeur JOUX lança sur le marché le " KRAMPTOS " et l' "ALETHOSCOPE ", et l'opticien Hermagis vantait les mérites de son " MICROMEGAS ". La maison MAZO de Paris proposait l' APHENGOSCOPE qui était une sorte d'épidiascope pour la projection des documents opaques. Ce dispositif s'adaptait parfaitement aux lanternes du type " SCIOPTICON, EUREKA, et HELIOS "

C'était aussi l'époque où l'on trouvait sur le marché la plaque " AUTOCHROME, SIGMA , l'appareil "ALPHA" de KRUGENER, les " ONTOSCOPE " de Cornu, les objectifs Roussel " ANTI-SPECTROSCOPIQUES " , l'appareil 9X12 " ARCHIMEDE " Ernemann etc...

LES racines grecques pleuvaient ! ... mais le latin fut lui aussi mis à contribution:

Dans les surfaces sensibles, on vit naître les papiers VELOX, les plaques FULGUR et SUPER-FULGUR, et AVIATOR, les bobines VIDIL, le papier DINOX, les films PEROMNIA ! etc ...

La maison RICHARD, encore elle, livra un déclencheur à retardement baptisé LE CUNCTATOR, Jougla sortit la plaque OMNICOLORE .

Une petite chambre 9X12 dédiée au Club Alpin Français reçut le nom charmant de " REX MONTIS ".

LES appareils " détectifs ", fort nombreux autour de 1900, reçurent les noms de "PATRIA, RECTA, DEXTRIS, FALLAX" ! etc... La maison MAZO cataloguait les modèles " IMPERATOR, GLADIATOR " et l'obturateur d' "EXCELCIOR ".

MACKENSTEIN avait créé une petite jumelle pliante dite " LA MINIMA", (la jumelle idéale pour la jeune fille et la femme).

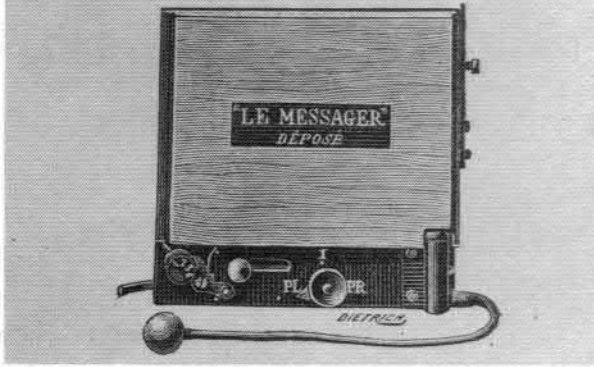
On trouvait aussi le " NIL MELIOR , le SUMMUM " et une petite folding l' " INVICTA ".

MAIS d'autres appellations fleurissaient... et sont l'objet de la deuxième partie de cette petite étude. "Fleurissaient" est bien le mot qui convient, car elles furent innombrables: elles visaient la séduction du client par l'éloge de l'article proposé, avec des superlatifs qui nous paraissent aujourd'hui d'une charmante naïveté.

TRES loin de la sécheresse de la nomenclature japonaise d'aujourd'hui, on pouvait ainsi découvrir: " LA GAMINE " charmant petit stéréo 45X107 de débutant, " LE PETIT POUCE " petit box pour plaques 3X4 cm, " LE NAIN " petit détective 4,5X6 à plaques. " L'INDISCRET " et le " FAVORI " qui étaient des foldings de luxe 9X12, le " VA-ET-VIENT " petite jumelle à escamotage spécial. Il y eut au début de 1889, un petit 6X6 à plaques de la maison HANAU de Paris qui fut baptisé le " PASSE-PARTOUT.

LE "MESSAGER"

OBTURATEUR MÉTALLIQUE



IL y eut aussi les célèbres le " RADIEUX ", le " REVE IDEAL " de la maison Girard de Paris; la maison Cornu fabriquait "LE XXe SIECLE ", et Mackenstein l'"IN-DEGLABLE" 9X12; un détective, parce que sans reproche sans doute, fut baptisé " LE BAYARD " ! Dans cette catégorie, on trouvait aussi: LES " CHAMPION, SURPRENANT, COSAQUE ".

Lorillon proposait un klapp 9X12, dit " l' EXTENSIBLE, la célèbre maison A.J.Pipon avait sa jumelle " LA FRANCAISE " et Hermagis la sienne " LA COMPLETE ", il y eut même un beau folding 9X12, tout en métal gainé extérieurement (sic) dit le " CELESTE".

Guilleminot préconisait sa plaque " LA PARFAITE ", et les précurseurs du petit format montraient leur nez avec " LE LUTIN " et le " FURET " et plus tard le petit " COLOBRI ".

Dans le domaine des lanternes de projection même variété, même originalité; on proposait les appareils " LE RADIANT, LE RALLIEMENT ", et en haut de gamma la lanterne " LA TOUTE PUISSANTE ".

LES obturateurs n'échappaient pas à la règle, il eut entre autres: les " CONSTANT, CROISSANT, PERPETUEL "; de Mattioli, les " SATURNE, MESSENGER " ! que de jolis noms. MAIS pour mettre un terme à ce petit inventaire bien incomplet, nous retiendrons si vous le voulez bien les noms de 2 petites jumelles 8X16 Mazo: " LA SIMPLETTE ", " LA BLUETTE " et celui d'un joli petit folding encore catalogué en 1935 baptisé " LE ROITELET " !

MAIS depuis, le temps a passé, nous en sommes à l'ère des ordinateurs.

AUTANT en emporte le vent!

François VIAL.



Fig 48.
Le Surprenant, boîte complète.

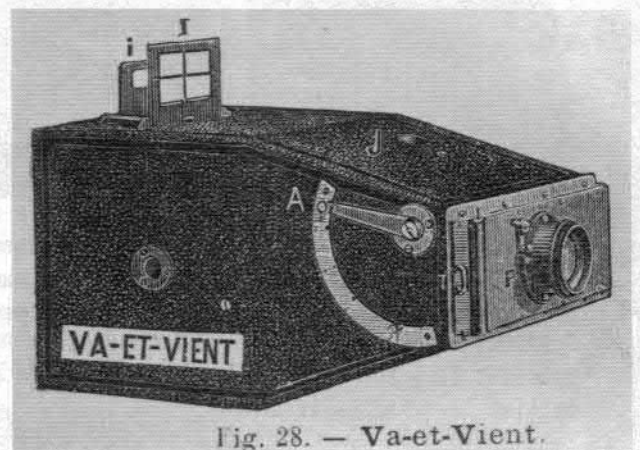


Fig. 28. — Va-et-Vient.

LES APPAREILS
FRANCAIS
PAR G. DELVAL (suite)

FEX, pages 61 à 64 du catalogue de Bernard VIAL.

CETTE série d'appareils FEX a pour but de faire apparaître les modifications, ou variantes que cette firme a faite presque sur tous ces modèles, et de présenter ceux dont B. Vial cite, mais qu'il n'a pas fait figurer sur son catalogue. Dans cette rubrique ne figure pas les Ultra-Fex.

CE modèle a lui seul a subi de nombreuses modifications, parfois sensibles (plaque frontale différente, tube noir au lieu de chromé, cache voyant à l'arrière, synchronisation ou pas). D'autres où il fallut refaire un moule, c'est le cas (absence de marque gravée, gravée France, gravée Himalaya, sans porte griffe ou accessoire, avec porte griffe à gauche, et porte griffe à droite). Personnellement je possède 16 modèles se différenciant les uns des autres.

IL est très possible que d'autres modifications concernant ce modèle existe et porte un autre nom, de même que d'autres appareils sont à découvrir dans cette grande firme que fut " FEX " .

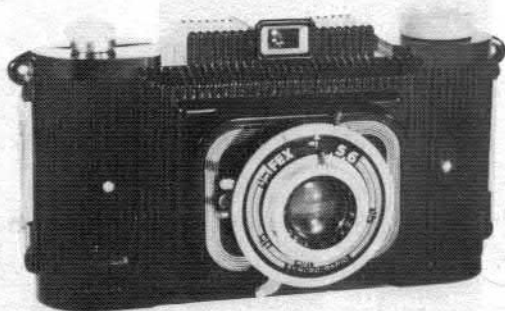
JE ne manquerai pas de vous en tenir informé.



SUPER FEX, absence de marque sur l'objectif.



ELITE, bi-format, posemètre optique et viseur agrandi.



FEX 5,6 , ne figure pas au catalogue B. Vial.



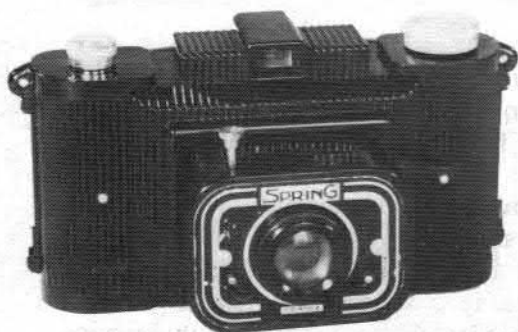
SPORT-FEX, modèle équipé de la pose et de 2 diaphragmes (différent du 1108).



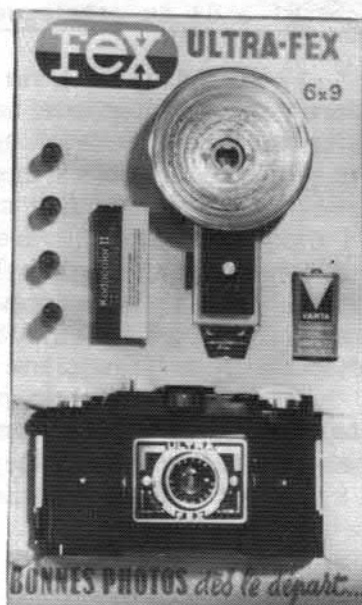
TOURING, ne figure pas au catalogue B. Vial.



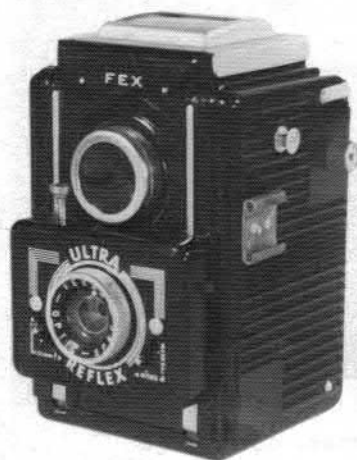
UNIFEX, modèle équipée de la pose et de 2 diaphragmes, (différent du 1107).



SPRING, boîtier Ultra Fex (pour revendeur).



ULTRA-FEX, (dernier modèle) coffret et flash magnésique.



ULTRA REFLEXE, ménisque, modèle synchro (Vial 1111).



ULTRA REFLEXE, ménisque, modèle non synchro, ne figure pas sur Vial.



SUPER BOY, bakélite noire, ne figure pas au catalogue B. Vial.



GRAF, identique au Super-Boy, en prime de la fromagerie Graff à Dole.



IMPERIA INDO, publicité concessionnaire "Renault", existe avec d'autres publicités.



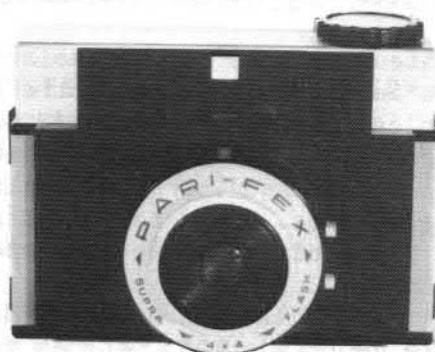
IMPERIA 127, (le mot Indo supprimé) ne figure pas au catalogue B. Vial.



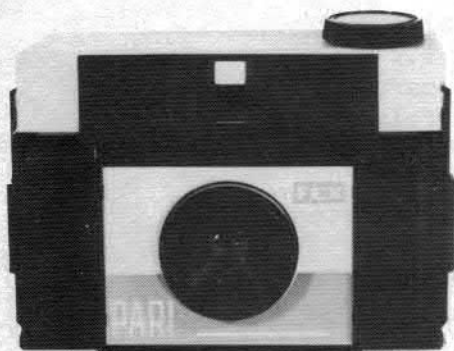
JUNI-BOY, équipé de son flash magnésique de couleur rouge.



APTIKA et son FLASH, ne figure pas au catalogue B. Vial.



PARI-FEX (Vial 1122), différentes couleurs, noir, bleu, rouge.



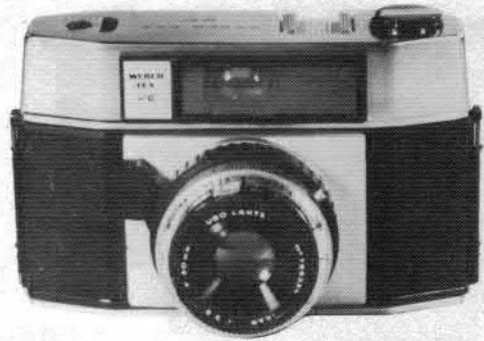
PARI FEX, façade différente, ne figure pas au catalogue B. Vial.



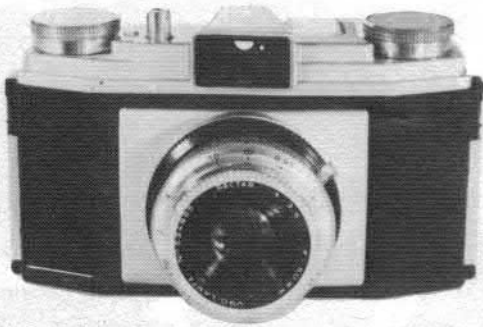
ACTION CAMERA, boîtier Pari-Fex, (pour revendeurs).



WEBER FEX, modèle couleur, ne figure pas au catalogue B. Vial.



WEBER FEX 2C, ne figure pas au catalogue B. Vial.



WEBER FEX JUNIOR 3,5 , ne figure pas au catalogue B. Vial.

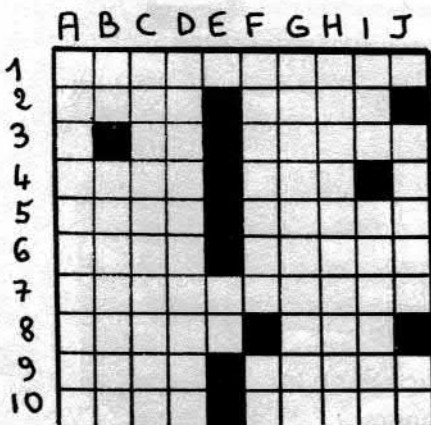


WEBER JUNOIR 2,5 , ne figure pas au catalogue B. Vial.

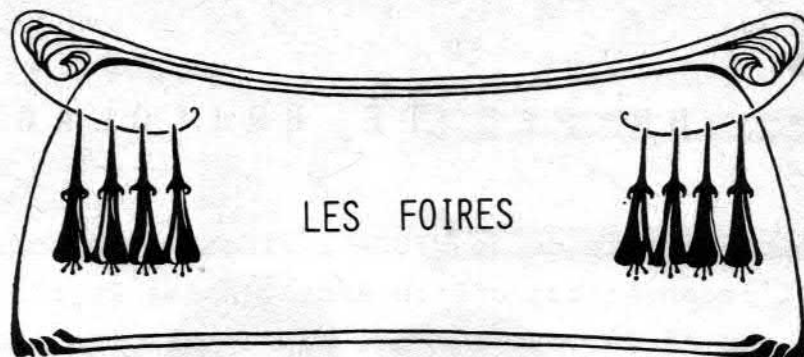


MOTS CROISES CINEMA

- 1- Réalisateur anglais de: Mademoiselle, Le Cabotin, Tom Jones...
- 2- C'est d'accord en anglais. Notre caméra personnelle.
- 3- Sur une caméra Chinon 806 ou 1200. Peintre français né à Blois dont le nom rappelle celui du réalisateur de : L'âge d'or.
- 4 Paysage pittoresque. Presque exilé.
- 5- Lieu de délices. Epoux bouleversés.
- 6- Prénom d'une pianiste née à Budapest dont le nom rappelle celui d'un réalisateur "Eclair". Porté ou mangé.
- 7- Film de Max Ophüls tourné en 1955 (deux mots).
- 8- Ensemble de traductions latines de la Bible. Dans le titre d'un film de Cecil B. de Mille (1923).
- 9- Deux sur Quatre (bis). Prête aux jeux.
- 10- Mère d'Horus. Lichen.



- A- Néo-réaliste italien auteur de: l'Amore, Stomboli, Païsa,...
- B- Phonétiquement: marque d'appareil photo. Heureusement parfois ravissantes.
- C- Néo-réaliste italien auteur de: Sous le soleil de Rome (1947).
- D- Qui ont rapport à l'hyménium.
- E- Possessif.
- F- Prénom du A vertical. Connu.
- G. Film de E.A. Dupont 1930 (deux mots).
- H- A contribué à l'expansion du peuplement chinois.
- I- Interjection pour vous encourager. L'ange le serait ?
- J. Boisson. Article.



LJUBLJANA	21 juin	Demsar Anton, Stari trg 8 YU 6100 LJUBLJANA, Yougoslavie.
BRUXELLES	26 juin	CITY2, Photographes asbl 59 rue Gabrielle 1180 Bruxelles Belgique. Tél: 02/3430723 et 2194597.
MOUANS SARTOUX	11 septembre	Photo Club Mouansois, Centre culturel des cèdres 06370 Mouans Sartoux. Tél: 93757610.
LICHTENSTEIG	2 octobre	PHOTOPRAXIS W. Bruderer CH 9620 Lichtensteig Suisse. Tél: 07474848.
DEUIL la BARRE	15/16 octobre	CLUB NIEPCE LUMIERE 35 rue de la Mare à l'Ane 93100 Montreuil. Tél: (1) 42871341.
WIESBADEN	23 octobre	Hotel Massa. Bourse du Club Daguerre.
AMERSFOORT	6 novembre	Fotographica Postbus 4262, 2003 EG Haarlem, Pays Bas. Tél: R. Lokkers 01720-20850.
COEMRILLES en PARISIS	20 novembre	Renseignements: Tél: (1) 48782357 + Mairie.
ARGENTEUIL	28/29 janvier	MJC d'Argenteuil 7 rue des Gobelins 95100 Argenteuil Tél: (1) 39617803.
CHARLEVILLE	? juin	PIQUEMAL J.L. 19 rue Salvador Allende 08200 Sedan Tél: 24276001.

FAITES VOUS CONFIRMER CES DATES AVANT DE VOUS DEPLACER.

LA SOCIETE DES AMIS DU MUSEE NICEPHORE NIEPCE va éditer un livre " NIEPCE, genèse d'une invention ", il comportera plus de 300 pages, des annexes et illustré de plus de 50 photographies sur les collections du musée.

Prix de vente 400f.

Pris de souscription 300f.

Parution été 1988.

Chèque au nom des Amis du Musée Niépce, port en plus 25f. à adresser au Musée Nicéphore Niépce 28 quai des Messageries 71100 Chalon S/Saone.



Clément AGUILA et Michel ROUAH, tous deux membres du Club "NIEPCE LUMIERE", publient aux éditions HOVE PHOTO BOOKS, le livre "EXAKTA CAMERAS" - 1933 - 1978. Ils ont abordé là un créneau surtout réservé aux auteurs anglo-saxons. Ce livre à vocation internationale est diffusé en anglais dans la série des ZEISS-IKON LEICA - CANON - NIKON. Relié toile noire - 192 pages sur papier glacé - la qualité des 300 illustrations est particulièrement soignée.

Un ouvrage que tout collectionneur se doit de posséder.

En vente à la Photo - Librairie et chez CIPIERE.



UN PEU DE BRICOLAGE

La bobine réceptrice des FOCA à rideaux présente l'avantage mais aussi l'inconvénient d'être amovible. Les Focaïstes ne me démentiront pas si je vous dis que cet accessoire indispensable est très difficile à trouver s'il est manquant. J'ai donc essayé de voir s'il était possible de réaliser soi-même une telle bobine.

Après quelques essais je vous livre la recette que j'ai mise au point et qui donne des résultats satisfaisants.

Liste du matériel nécessaire:

- 1 bobine vide 120.
- 1 cartouche 135 démontable (Ilford par exemple).
- 1 vis métaux T.C. acier zingué 6x70.
- 4 écrous.
- 4 rondelles étroites acier zingué 6mm.

Après avoir foré en son centre la tête de la vis avec un foret de 5,5mm, la tête de la vis est réduite au tour ou à défaut à la lime, la vis étant bloquée dans le mandrin d'une perceuse en marche.

Les fentes sont réalisées à la scie puis élargies à l'aide d'une petite lime plate de 1mm.

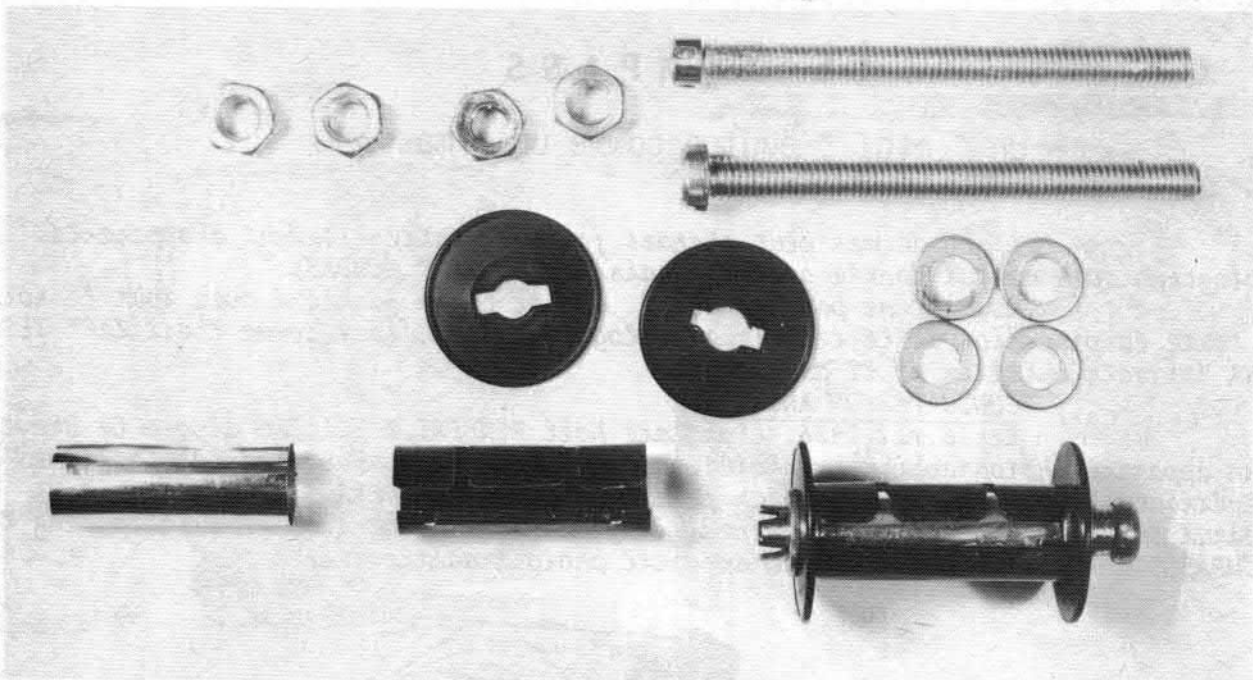
Les flasques de la bobine 120 sont sciés puis ébarbés au cutter.

Les éléments de l'axe sont découpés dans la tôle de la cartouche 135 pour la partie externe noire, et dans la tôle étamée (boîte à biscuits), pour la partie interne brillante, puis mis en forme sur des gabarits cylindriques.

Enfin, les deux derniers écrous sont amenés à la forme voulue soit au tour, soit à la lime et perceuse.

Pour que le film soit entraîné sans incidents, il est indispensable que les parties en tôle de l'axe puissent patiner facilement par rapport au reste de la bobine. Ceci est rendu possible par la friction de la tôle noire sur la partie périphérique des rondelles qu'elles recouvre, alors que le cylindre fendu de tôle étamée interne, légèrement plus court, est situé entre les rondelles dont il a exactement le même diamètre.

Les vis et rondelles ont été trouvées dans un Mammouth. Je signale qu'il existe aussi de grosses rondelles extra larges exactement du diamètre voulu qui peuvent remplacer les flasques en plastique noir.



MATERIEL NECESSAIRE

ET

RESULTAT FINAL.

LA TETE DE LA VIS
DU HAUT A DEJA ETE

TRAVAILLEE

Roland Weber



LE COMPASS

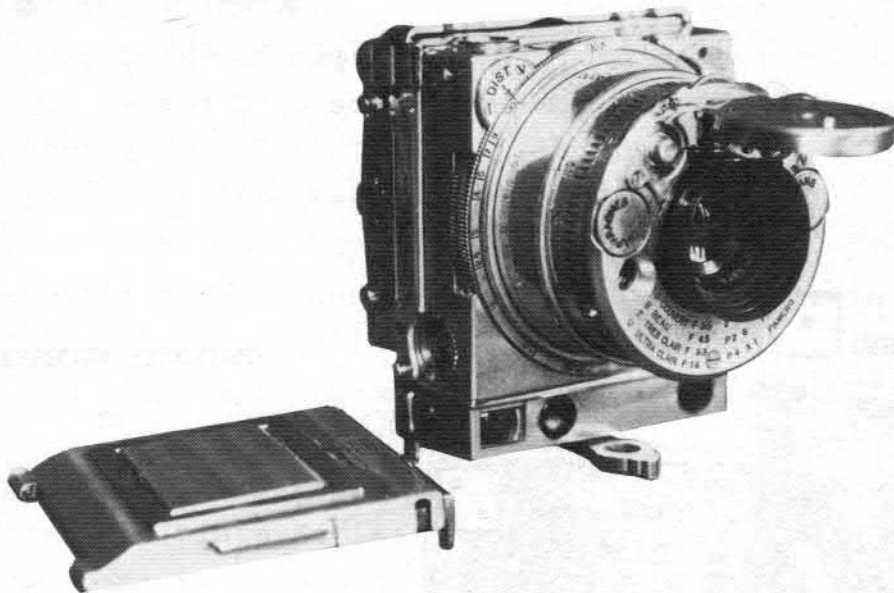
un " mini " équipé comme un " maxi "

L'une de mes plus grandes joies de collectionneur d'appareils photographiques me fut donnée avec l'acquisition d'un " COMPASS ".

Comment ne pas "flasher" sur ce bijou fabriqué avec tout le soin et toute la précision de la technique horlogère suisse, tout comme l'est le " TES-SINA " (voir bulletin n° 22 du club).

CONCU PAR UN ANGLAIS.

Le 16 mai 1936, l'anglais Noël PEMBERTON-BILLING dépose le brevet d'un appareil photographique miniature nommé " COMPASS ". Fabriqué par la firme helvétique LE COULTRE, à Le Sentier pour la " COMPASS CAMERA " à Londres, il apparut sur le marché en 1937. On peut imaginer l'étonnement qu'il suscita, car le "COMPASS" ne ressemble guère à un appareil photo traditionnel!



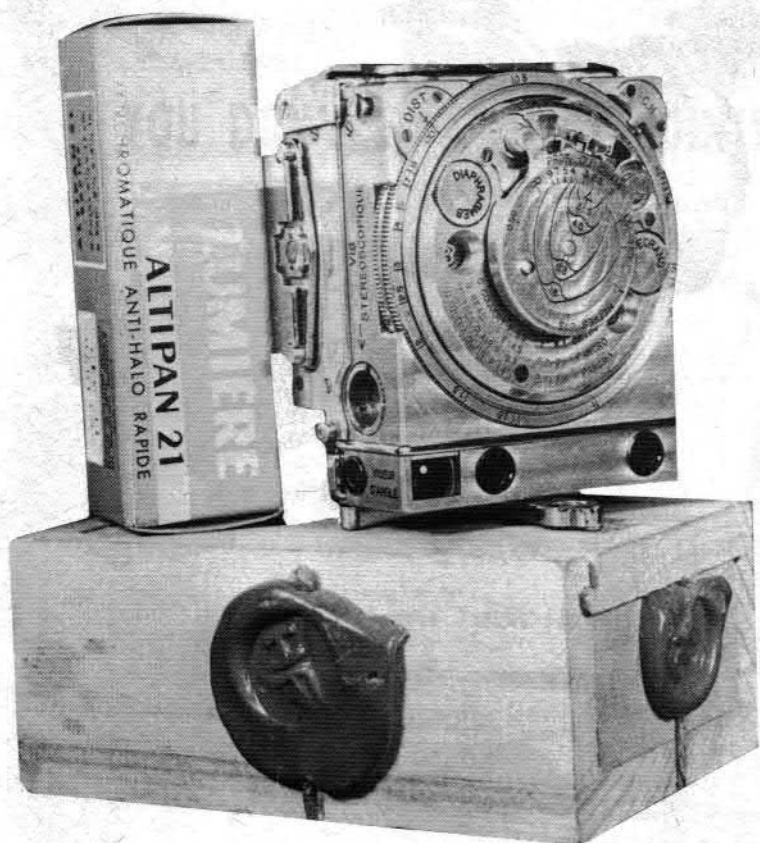
Le " COMPASS " : un " mini " équipé comme un " maxi ". A gauche le dos-plaque amovible, avec dépoli et loupe de mise au point.

Fermé, il mesure (avec le dos plaque) 25X53X70 m/m. Une fois l'optique et le pare-soleil déployés, ces dimensions passent à 60X53X70 m/m. Et le COMPASS est un 24X36! On pouvait prendre des vues de ce format soit sur des plaques très minces, fabriquées spécialement par ILFORD et dont la présentation, dans un châssis en papier, étanche à la lumière, les rendait utilisables immédiatement; soit sur un film en rouleau de 6 poses, cela nécessitant le remplacement du dos-plaque par un dos-film. Ce film spécial, dont les vues 24X36 s'inscrivaient verticalement sur la bande, contrairement au 35 m/m "normal", était encore fabriqué par LUMIERE dans les années 1960.

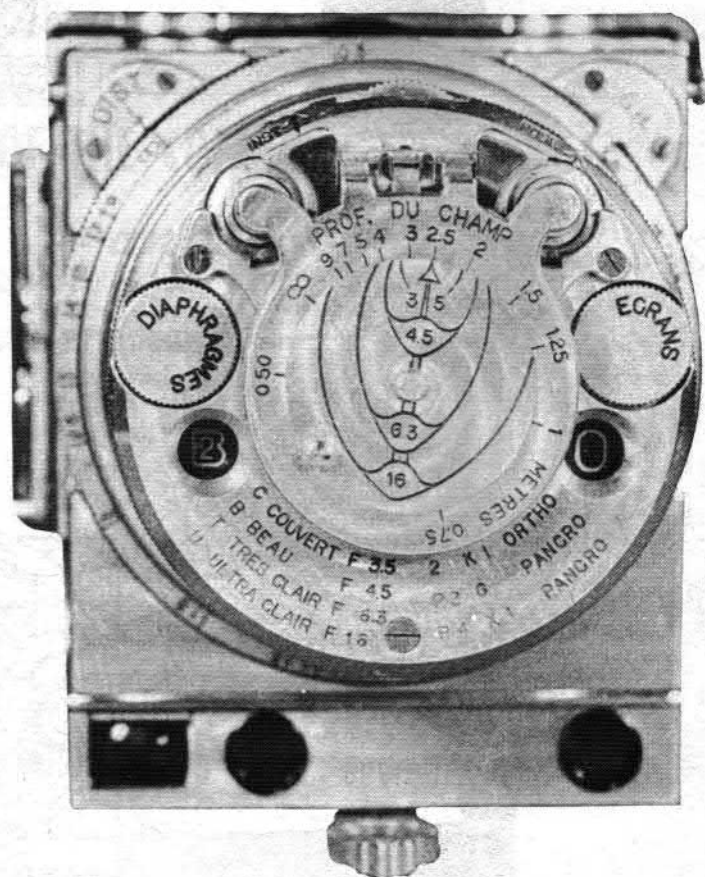
T.A. CUBBIT sortit également un dos pour COMPASS employant le film 828.

TECHNIQUES ET ASTUCES.

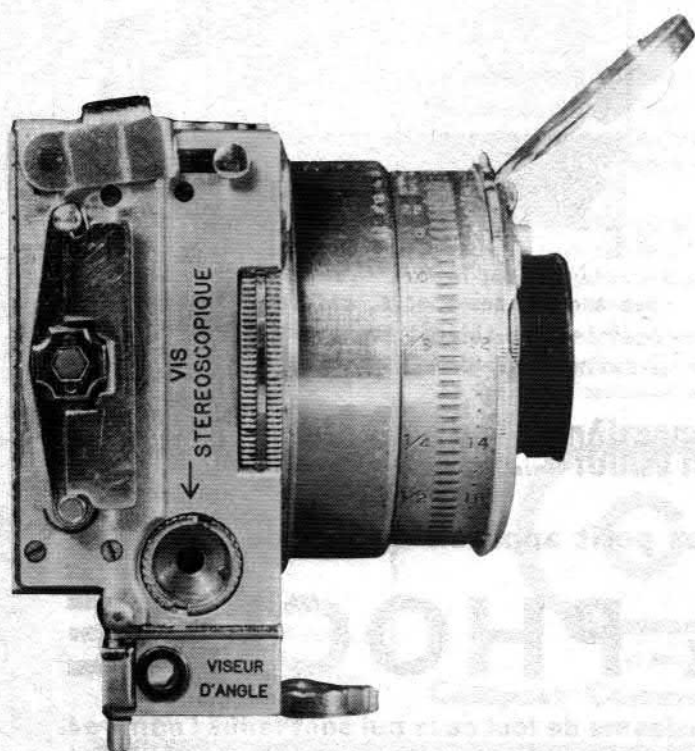
Pour utiliser le "COMPASS" il faut déployer la monture télescopique portant les éléments essentiels de l'appareil (un peu comme sur la montre " LANCASTER "). La monture dégagée, on la verrouille en tournant légèrement vers la droite. L'ouverture d'un petit couvercle, portant gravé la table de profondeur du champ, amovible grâce à une charnière à ressort, dévoile l'objectif, un KERN CCL 3 B anastigmat 3,5/35 m/m. L'optique est protégée de la lumière parasite par un pare-soleil télescopique à trois éléments. Un bouton moleté, sur la droite de l'objectif, commande un barillet de quatre diaphragmes: 3,5 ; 4,5 ; 6,3 ; 16, associés à des lettres-symboles: C/ couvert; B/beau; T/très clair; U/ ultra clair. Le bouton moleté de gauche fait apparaître entre la lentille frontale et le



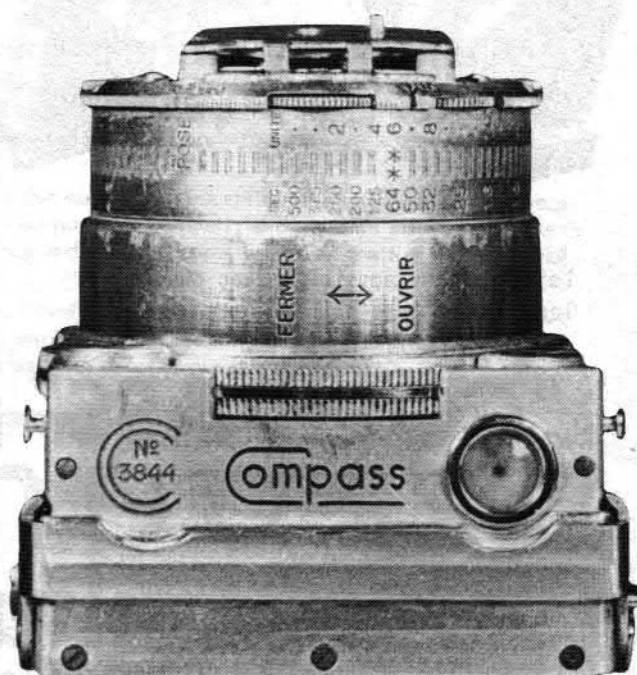
Le " COMPAS " fermé; une boîte de film 120 donne l'échelle.



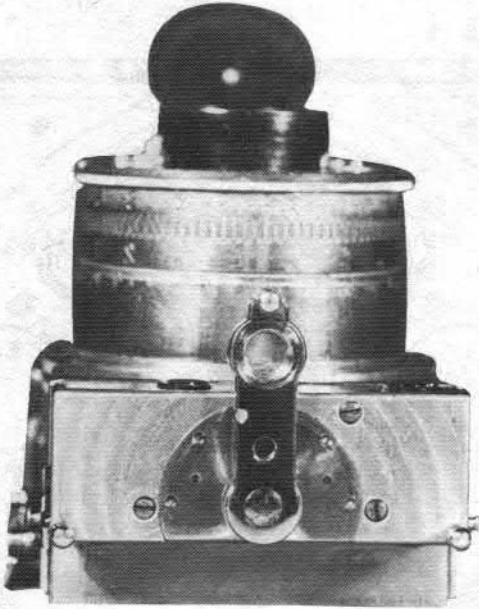
Protégeant l'objectif et les boutons déclencheurs pose, et instantané, le couvercle porte la table de profondeur de champs.



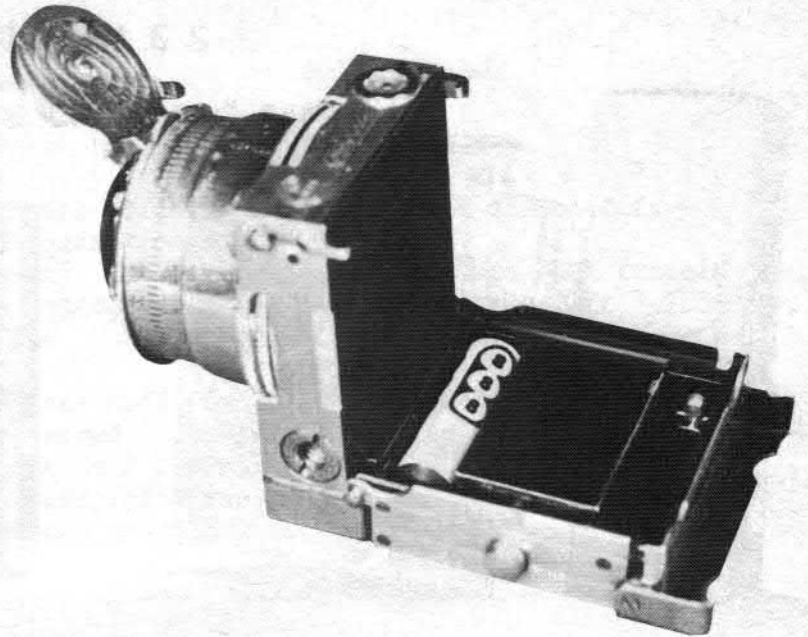
Côté droit: logement de la vis stéréoscopique, oculaire du viseur d'angle; sur le dos-film, la clef d'armement.



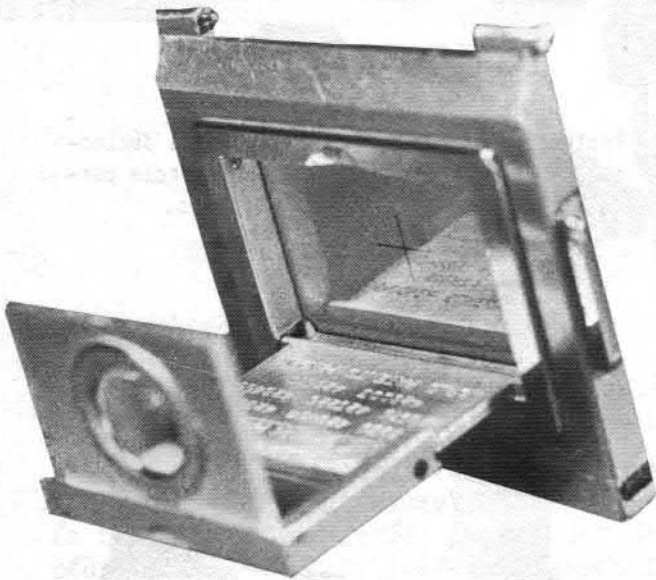
Le " COMPASS " vu du dessus: l'armement de l'obturateur, le déblocage des vitesses et l'échelle des vitesses, le niveau à eau, la bague de mise au point.



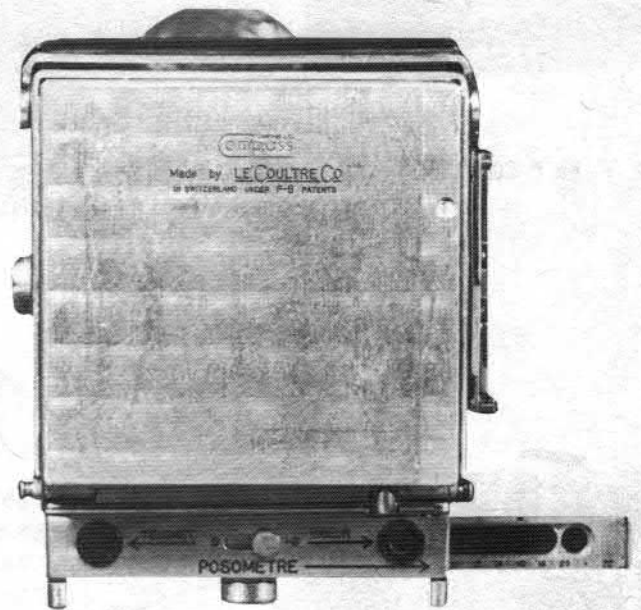
La semelle de l'appareil avec son bras escamotable utilisé pour la prise de vues sur pied et les panoramiques.



l'appareil ouvert avec le dos-film.



Le dos-plaque amovible, avec dépoli et loupe de mise au point.



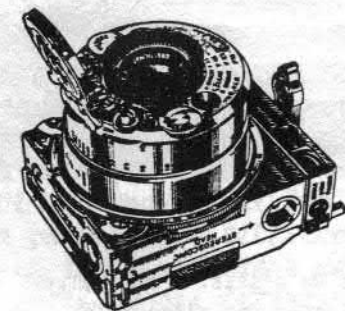
Vue arrière dos-plaque, partie inférieure; les oculaires du télémètre, la réglette du posemètre à extinction.

"COMPASS" une première... en PHOTO

Le plus petit appareil du monde

est chez PHOCINÉ

Il a déchaîné l'enthousiasme de tout ceux qui sont venus l'admirer. Il comporte : télémètre couplé, posemètre 3 écrans, parasoleil, viseur d'angle, niveau d'eau, l'instantané du 500^e à 4 secondes 1/2, plaques et pellicules, etc...



CINEMA AMATEUR JUILLET 1938

Son poids : 240 grammes.

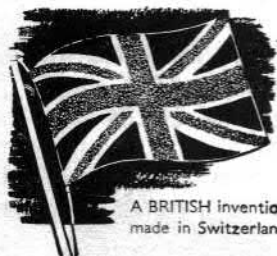
Venez "en curieux" PHOCINÉ vous présentera cette merveille

May 10, 1939

THE AMATEUR PHOTOGRAPHER
& CINEMATOGRAPHER

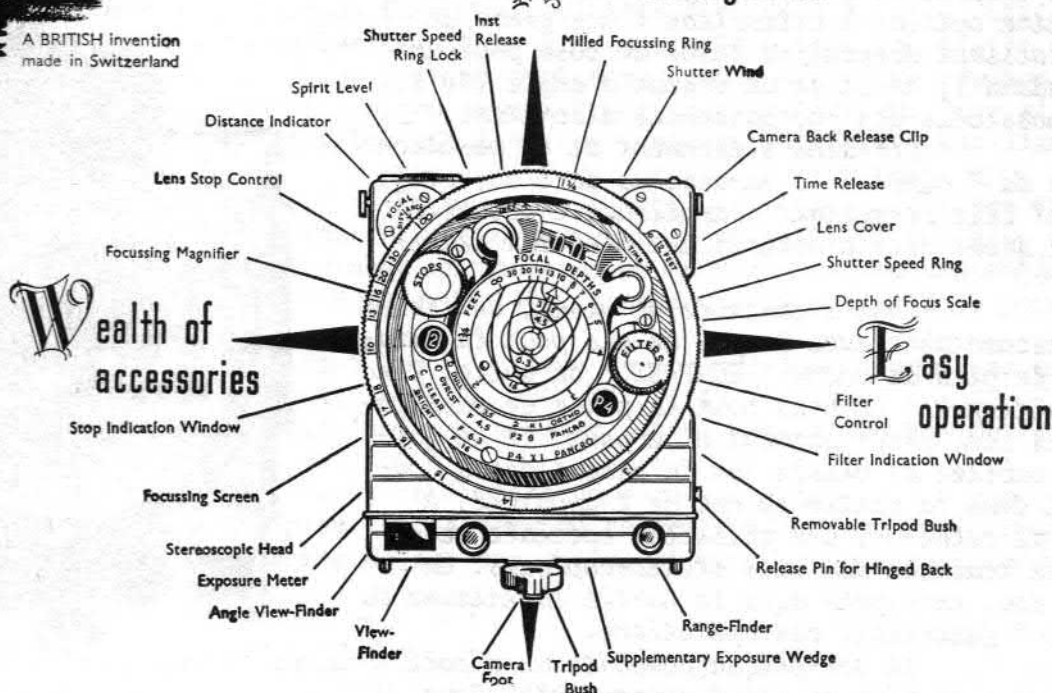
Advertisements 18a

YOU DON'T EXPECT THE POINTS OF THE COMPASS TO CHANGE — and they won't!



A BRITISH invention
made in Switzerland

Neat arrangement



Wealth of accessories

Easy operation

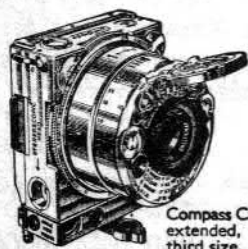
Sound construction

Change is only justified when it brings improvement.

No modification has been made in the design of the Compass since its first few months on the market, and no further alteration is contemplated. You may buy your Compass Camera happy in the confidence that no "new model" will appear and make it out-of-date in a short time.

This is the fruit of logical planning at the outset. All the attributes of an ideal camera were listed on paper before a line of the Compass was planned; and not until **all** those features had been included, in their most handy and practical form, was even the first experimental camera constructed.

The result — an instrument that has, literally, **everything** . . . all the accessories you have wished to carry in the past, all the ingredients of successful picture-making. For full details, see the specification—then write to us for a copy of our latest Booklet.



Compass Camera extended, one-third size.

Compass Specification

Kern f3.5 lens, 37 mm. focal length
Shutter 1/500th to 4½ seconds and Time
Built-in :—
Coupled range-finder
Ground-glass focussing-screen
Depth-of-focus scale
Direct and angle view-finders
Exposure meter
Set of three filters
Panoramic and stereoscopic fittings
Spirit level
Weight : 7½ ounces
Size : 2½ × 2½ × 1½ inches
Smaller than a packet of
20 cigarettes)

WRITE for illustrated booklet
"Photography Systematised
and Simplified."

Compass

A BRITISH INVENTION MANUFACTURED IN SWITZERLAND

Compass Cameras Ltd., 57, Berners Street, London, W.1

Telephone : MUSeum 5306

PLEASE MENTION "THE AMATEUR PHOTOGRAPHER" WHEN DEALING WITH ADVERTISERS.

RFW:jt

diaphragme trois filtres jaune, jaune-orange, vert.

L'obturateur rotatif du " COMPASS ", que l'on arme en tournant une molette, comme le remontoir d'une montre, offre une gamme de 22 vitesses: de 4 secondes et demi au 1/500e de seconde. Le choix d'une vitesse s'obtient en poussant vers la gauche la molette du bouton-déclencheur " instantané ", cette manoeuvre débloquent la bague des vitesses. Il suffit ensuite d'amener le chiffre de la vitesse en face du repère. Un bouton-déclencheur, sur la gauche, permet de travailler en pose.

A la base du corps télescopique porte-objectif, une monture héliocidale permet de faire la mise au point, de 50 cm à l'infini. La partie inférieure du " COMPASS " est occupée par la fenêtre du viseur optique et celle du télémètre couplé; on y trouve également la commande du posemètre optique à extinction (une gamme de gris décroissant donnant le temps de pose pour un film standard), ainsi qu'un viseur d'angle (90°) rendant possibles des photographies discrètes.

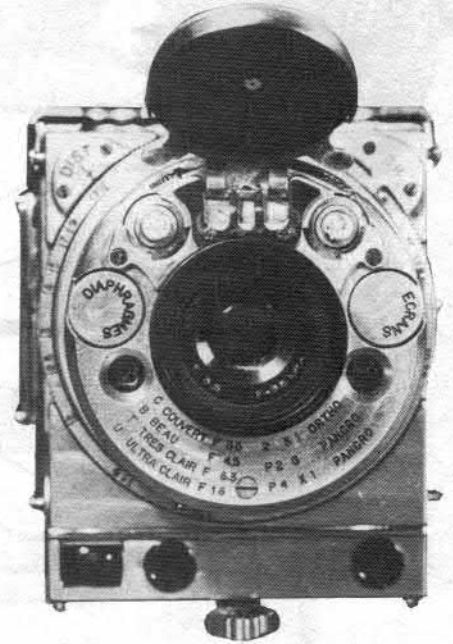
Certains s'étonnent de la position du viseur du " COMPASS ", au-dessous de l'objectif. La raison? Elle permettait d'appliquer l'appareil contre le front afin d'obtenir une meilleur stabilité.

Sous l'ensemble de visée, on trouve un bras escamotable avec le pas de vis pour la fixation sur le pied de poche " COMPASS " ou autre. Cinq crans positionnent ce bras pour la prise de vues panoramiques sans chevauchement ni espace. Il ne fallait pas oublier de visser sur le bras l'écrou "ad-hoc" logé dans la partie gauche de l'appareil. A l'opposé de celui-ci, une glissière spéciale permettait de réaliser des vues stéréoscopiques. Un niveau à eau, incorporé dans la partie supérieure du " COMPASS " facilitait ces opérations.

Le dos-plaque comporte un dépoli avec la loupe de mise au point escamotable. Pour glisser la plaque, il fallait appuyer sur deux "oreilles" qui faisaient ressortir la partie dépoli loupe. Le remplacement du dos-plaque par la dos-film était instantané: il suffisait de débloquent les crochets de fixation, de part et d'autre de l'appareil. En tournant une clef, sur la partie droite du dos, on amène à la première vue, les numéros de celles-ci apparaissent dans une petite fenêtre ronde à l'arrière du dos.

Enfin, comble de raffinement, chaque " COMPAS " portait ses différentes indications dans la langue du pays auquel on le destinait: il existe ainsi des appareils en français, en anglais, en allemand.

Combien reste-t-il de " COMPASS " dont on estime la fabrication à 5000 exemplaires? Qui achetait cet appareil, d'un prix probablement élevé compte de sa haute technicité et en dépit d'un emploi plutôt compliqué? Faute d'apporter une réponse à ces questions on se limitera à constater l'intérêt des collectionneurs pour le " COMPASS ", ce "mini équipé comme un "maxi".



Le " COMPASS " vue de face, avec les commandes des diaphragmes et des filtres, les boutons pose et instantané, les fenêtres du viseur et du télémètre.

Paul COLMAR.



Contact " grandeur nature " d'une photo faite avec le " COMPASS ".



AMIS COLLECTIONNEURS, A VOS DOS...

En me replongeant, au cours de l'hiver, dans la lecture des revues du club, un court article sous forme de devinette paru dans le n°29, attire mon attention et suscite ma curiosité. Il s'agit de l'existence de n° Aluvac sur certains dos de FOCA, qui à ce jour ne semble pas avoir trouvé de réponse.

Que mon ami Arnaud Saudax, " car il s'agit de lui ", ne s' imagine pas que j'en ai trouvé l'origine, je l'en aurai averti, avant que ces lignes paraissent.

Pra contre, je me suis mis à vérifier tous les dos des FOCA que je possède, porter les indications "Aluvac" suivies d'une lettre, ou d'un chiffre que j'y ai trouvé. J'en ai dressé un tableau, et on remarque que des séries de type FOCA n'en ont pas. Exemple: FOCA X de 1946, tous les PFIIB, 1 PFIIL, pour les autres, c'est mitigé.

En regroupant les n° Aluvac de mon ami Saudax avec les miens, on obtient: Aluvac 3692, 3692 I, 3692 II, 3692 III, 3692 V, 3692 VI, 3692 BII 3692 BIII, 3692 B V, D'autres sans doute doivent exister, et il serait amusant de compléter ce tableau.

Pour conclure, et émettre un avis, j'imagine assez bien, que la firme O.P.L., devant l'ampleur de la demande de ces FOCAS, a du avoir recours à une autre fonderie pour les corps de ces appareils, et pourquoi pas celle qui fournissait PONTIAC.

LISTE ET NUMEROS DE FABRICATION:

FOCA X de 1946	N° X 20418		RIEN.
FOCA PFIIB	N° 41449B, 52606B, 53014B, 54336B, 126450B,		RIEN.
FOCA PFIII	N° 400559	Aluvac	3692 I.
FOCA PFIIL	N° 420572		RIEN.
FOCA UNIVERSEL	N° 74955		RIEN.
FOCA UNIVERSEL	N° 81653, 85664, 86958	Aluvac	3692
FOCA UNIVERSEL LR	N° 204125R	Aluvac	3692 2
FOCA STANDARD	N° 66235 67552		RIEN.
FOCA STANDARD	NO 100051 (non synchro)	Aluvac	3692
FOCA STANDARD S	N° 504075	Aluvac	3692
FOCA STANDARD S	NO 512343	Aluvac	3692 B S
FOCA STANDARD (dernier modèle)	n° 511991	Aluvac	3692 2
FOCA RC	NO 1001904	Aluvac	3692 S

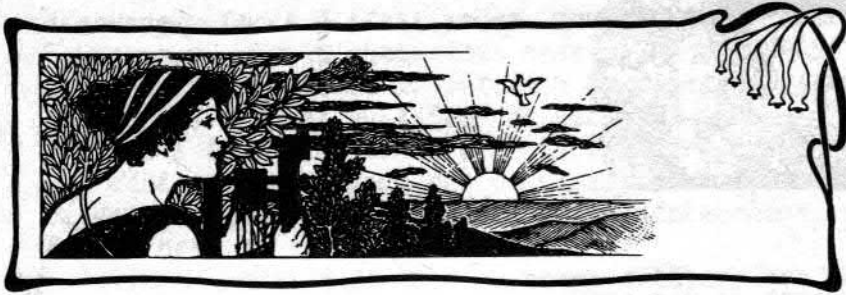
Georges DELVAL



" JE possède un ARGUS, International Research Corp, U.S.A. 24X36 optique Argus 4,5/50 monté sur tube rentrant à mise en batterie automatique en tournant à droite ou à gauche, obturateur central du 25 au 200ème, T et B, n° 528 auer de 1936. Il ressemble de très près au NORCA A ou B décrits par Vial n° 1091-1092, daté de 1938. Bien sûr optique et obturateur sont français. Y a-t-il une relation: copie, fabrication sous licence... Merci de me renseigner.

MIELLE Maurice 7 rue Pierre Loti 68200 Mulhouse. "





PETITES ANNONCES

Recherche FEX 4,5X6 Vial 1100, LUMINOR 6X6 Vial 1112, ULTRA-FEX Luminor Vial 1105. Faire offre DELVAL G. 13 rte de Grand Charmont 25200 Montbéliard.

Collectionneur LEICA Leitz recherche matériel "LEICAFLEX ". Tél: 93268659 soir.

Recherche n° 21 à 24 FOCAGRAPHIE et 40 à 45, Appareils PRECINEMA, lanternes de projection et vues anciennes, théâtre d'ombres. AUGLAN R. Rue du Roc 12100 Millau.

Recherche appareils photo de LABORATOIRE, MICROSCOPE PHOTOGRAPHIQUE, et tous appareils sortant de l'ordinaire par la forme, le mécanisme ou la diversité du matériaux de construction; projecteur SCOPITONE pour films 16 m/m sonore magnétique, objectif pour photosphère 13X18. Peut donner en échange matériel photo ou cinéma, achat éventuel. BRIS Pierre 35 rue de la Mare à l'Ane 93100 Montreuil. Tél: (1) 42871341.

Vends matériel CONTAREX, ALPA et objectif Exakta. Achète copies de LEICA et objectifs à vis et à baïonnette pour LEICA et prestige de la photographie n°6. BRESSIN P. 1 rue de Paris 45390 Puisieux.

Cherche panier classeur pour stéréoscope LEROY 6X13. Tél: 66839360 soir.

Recherche tout sur PRECINEMA: lanternes, plaques anciennes animées, jouets optiques, documentation. PRENEZ J. 47 rue de Breteuil MEDAN 78670 Villennes S/Seine. Tél: 1 39753744.

Recherche les livres 1ère et 2ème édition de J. BEREZET " votre Semflex " publication Paul Montel, Paris. Même des photocopies me conviendraient. DELVAL G. 13 rte de Grand Charmont 25200 Montbéliard.

Cherche matériel FOCA: chambre à vis, Oplar, Oplarex 2,8 toutes natures, Focaflex Oples color, Foca Sport C, Foca standard de 60000 à 60200, épaves. Echneg possible liste sur demande. MULLER E. 3 rue de la Pyramide 92100 Boulogne Billancourt.

Vends n° anciens de Cine Amateur: 52, 64 à 67,69,70,72 à 80, 82 à 66, 89 à 124. Vends FILMS 16 m/m primitifs rares de PATHE et GAUMONT: le BUFFET ANTHROPOPHAGE, les APPARITIONS, UN VOYAGE EXTRAORDINAIRE en 120m. Ecrire DRUEZ 12 rue des Pérets 76240 Mesnil Esnard.

Achète objectif pour 24X36 FED3 excellent état + objectif ERNEMANN Tropical 10X15 4,5/165 ou 168. FOURNIER G. 5 ave de la Gare 29110 Concarneau. Tél: 98973409 ou 98978888 soir.

Cherche objectifs HERMAGIS pour VELOCIGRAPHE 13X18, dos pour Kodak Junior n°4. Vends lot indivisible de PHOTO REVUE 1971 à 1981 (manque Aout 81) avec tous les articles de B. VIAL " devenez collectionneur " les 11 années 1000 F. AUBRY C. 5 rue du Hauts des Brosses 91250 Saintry S/Seine. Tél: 60757637.

Recherche objectif stéréo CINOR prise de vue et projection pour caméra WEBO M ou PAILLARD H et STEREO REALIST 2,8 modèle 1042. CHAPRON A. 26 ave du Pt Roosevelt 78200 Mantes la Jolie. Tél: 0942716

Vends FICHES, documentaires originales 8 pages abondamment illustrées sur ELJY, SEMFLEX (2 fiches différentes), CONTAX 1, CYCLOPE/ALSAFLEX, DUBRONI. Une fiche franco 25F. PONT P. à Flassy 58420 Brinon.



14, PASSAGE VERDEAU - 75009 PARIS
Métro: Montmartre
47.70.51.91



Du mardi au vendredi

PHOTO VERDEAU

Appareils de collection

et belles occasions

à des prix raisonnables



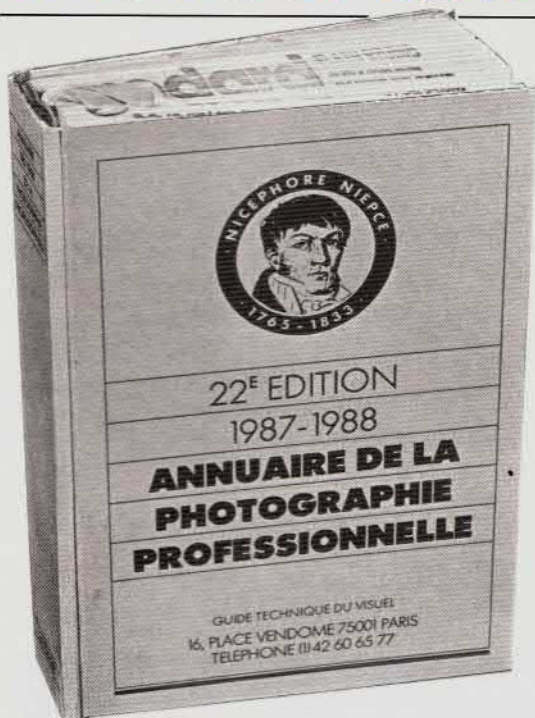
APPAREILS PHOTOS ANCIENS ET DE COLLECTION



ACHATS VENTES EXPERTISES

MICHEL P. CIPIÈRE
EXPERT PRÈS LA COUR
D'APPEL DE PARIS
26 BD. BEAUMARCHAIS
75011 PARIS
TÉL: (1) 47003725

L'ANNUAIRE DE LA PHOTO 87-88: 13 000 REFERENCES MISES A JOUR!



- Tous les fournisseurs de matériel classés alphabétiquement :
 - 1 - par leur nom (700 noms cités),
 - 2 - par l'article recherché (800 articles répertoriés),
 - 3 - par la marque (1500 marques référencées).
- Tous les photographes, laboratoires, photothèques, retoucheurs, locations diverses, etc., classés pour chaque département : liste alphabétique générale suivie d'un classement par spécialité.
- 13000 adresses, 900 pages, luxueusement relié.
Si besoin est, le Centre d'Information Photo vous permet toujours d'accéder aux toutes dernières informations enregistrées sur nos ordinateurs.

Bon de commande à retourner avec un chèque de 219,65 F franco
TTC à l'Annuaire de la Photo 16, place Vendôme 75001 Paris

Nom _____ Adresse _____

Code _____

Ville _____ Tél. _____

Désire recevoir une facture avec TVA.

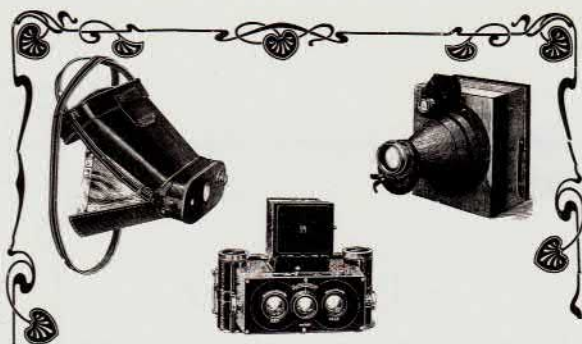
L'IMAGE EN



ASSOCIATION
FONDÉE EN 1903 POUR LA
DIFFUSION ET L'ENSEIGNE-
MENT DE LA STÉRÉOPHOTO-
GRAPHIE ET DES TECHNIQUES
VISUELLES OU GRAPHIQUES DE
LA TROISIÈME DIMENSION

POUR TOUT RENSEIGNEMENT
ÉCRIRE AU SECRÉTAIRE
GÉNÉRAL : Jean-Pierre MOLTER

13, Rue Alfred Fournier
92370 CHAVILLE



PHOTARCHIVES

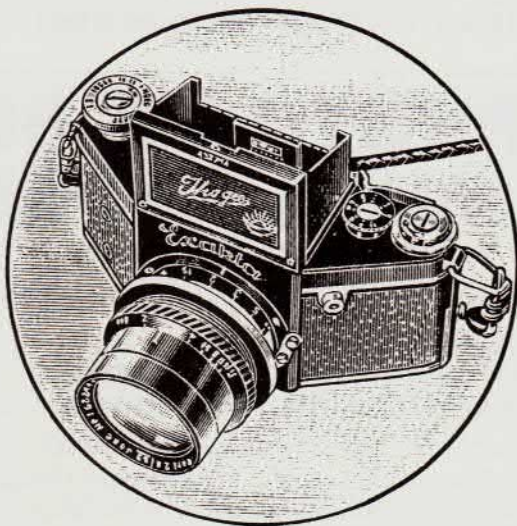


daniel brochard

Ci-Joint 120 F pour expédition «PHOTARCHIVES»

5 rue Guy Moquet 92240 Malakoff

PHOCIREP



SPECIALISTE DU MATERIEL ANCIEN
PHOTO CINEMA
A VOTRE DISPOSITION POUR TOUT
PROBLEME DE REPARATION
DEVIS GRATUIT

14 BOULEVARD AUGUSTE BLANQUI
75013 PARIS TEL. (1) 43.36.34.34



MATERIEL A VOIR SUR PLACE

ACHAT VENTE ECHANGE

POSSIBILITE DEPOT VENTE

Pièces détachées d'origine
PATHÉ 9,5mm

pour remise en état de caméras et
projecteurs de cette marque, des modèles

Pathé baby 1924

- Kid
- Lux
- Pathé 39
- Vox
- Joinville
- Baby 60
- Europ

Caméras

- à manivelle 1924
- Pathé Lux
- Mondial B
- National 1 et 2
- Webo Rio

«Lampes Pathé Baby 12 V, 0,5 A : 120 F.
Lampes SAIPE-FOCUS 10 V - 100 W - P305,
miroir incorporé pour GEL et HEURTIER :
190 F

ouvert du mardi au vendredi de 9 h 30 à 12 h 30 - 14 h 30 à 19h 15
samedi 9 h à 12 h 30 - 14 h 30 à 19 h

Métro ALESIA

CCP PARIS 4638-33

ACHAT - VENTE - ECHANGE

Veillez remplir cette grille pour la publication de votre annonce gratuite.
Aucune domiciliation au Club n'est acceptée.

Texte (1 lettre, signe ou espace par case sans abréviations)

1	2	3	4	5	6	7	8	9	10	11	12	13	14	15	16	17	18	19	20	21	22	23	24	25	26	27	28	29	30	31	32	33	34	35	36		

Adresse :

Date _____ 19____ Signature

[Signature]

CLUB NIEPCE LUMIERE

Association culturelle pour la recherche et la préservation d'appareils, d'images, de documents photographiques et cinématographiques, régie par la loi du 1er juillet 1901. Déclarée sous le N° 79-2080 le 10 juillet 1979 à la préfecture de la Seine Saint Denis.

Siège Social au domicile du Président : Pierre BRIS 35 rue de la Mare à l'Ane F 93100 Montreuil-sous-Bois France - Tél : (1) 42 87 13 41

- Vice-Président, Jean BOUCHER
- Secrétaire, Emmanuel MULLER
- Trésorier, Jacques PRENEZ
- Conseillers, Daniel BROCHARD et Monique BRIS
- Maquette, Pierre BRIS

Banque : CREDIT AGRICOLE de l'ILE de FRANCE, 122 rue de Fontenay F 94300 VINCENNES
Compte N° 159.9019.3.001.

ISSN : 0291-6479-CLUB NIEPCE LUMIERE - MONTREUIL.

Les textes et photos envoyés implique l'accord de leurs auteurs pour l'insertion et n'engagent que leur responsabilité.
Les textes et photos ne peuvent être reproduits sans l'autorisation écrite du CLUB NIEPCE LUMIERE.

L'AIGLE, pièce d'Ombres de Fragerolle, dessin de E. Courboin (L'Egypte).



La pièce est représentée par des Amateurs avec des moyens très rudimentaires : les deux Appareils de projection empruntés ou loués sont dissemblables et l'écran a été construit au moyen de quelques planches ou bâtons supportant un drapé d'étoffe épaisse ou de velours.

Collection Jean Jacques BOINET