

N°33

PRINTEMPS

1988



Club

Niepce Lumière



THE PRAXINOSCOPE

8 ème **RENCONTRE**
DES
COLLECTIONNEURS

PHOTO - CINEMA

DEUIL - LA - BARRE 95170



SALLE DES FETES-AVENUE SCHAEFFER
(PARKING DE LA MAIRIE)
5 km AU NORD DE PARIS

RENDEZ - VOUS

15 - 16 OCTOBRE 1988

10H - 18H

ENTREE GRATUITE - BUFFET -

HEBERGEMENT POSSIBLE - VOIR MAIRIE DE DEUIL

Tél. : (1) 39 84 92 95

S.N.C.F. GARE DU NORD STATION : LA BARRE ORMESSON DEUIL MONTMAGNY

AUTOBUS PORTE DE PARIS N°256 ARRET EGLISE

RENSEIGNEMENTS, RESERVATIONS AU CLUB NIEPCE LUMIERE

35 rue de la MARE à l'ANE 93100 MONTREUIL (Tél : (1) 42 87 13 41



Par Arnaud SAUDAX

ALUVAC est la marque des Fonderies de Nanterre pour les objets à base d'aluminium. C'est sans doute la contraction de "ALUMINIUM - VACUUM" qui indique que l'alu doit être coulé sous vide de gaz (et injecté sous pression) car en fusion, il dissout les gaz qui provoquent des bulles lors du refroidissement. C'est une technique délicate et en France on ne trouve qu'Aluvac et Thecla qui aient signé des appareils photo. D'autres petites entreprises ont dû fournir quelques boîtiers comme le Norca, le Celtaflex, le Stéréochrome... Richard coulait probablement son Vérascopie 40 lui même ainsi que les batis de ses appareils de mesures. Les No. Aluvac ne correspondent pas tous à des appareils photo.

Le numéro est lié au moule. Chaque pièce ayant besoin d'un moule et un appareil ayant souvent plusieurs pièces, on retrouvera plusieurs numéros sur un appareil. A noter que sauf exception qui mérite une explication, les numéros d'un même appareil se suivent...

Un moule peut fournir plusieurs petites pièces à la fois qui n'auront pas de numéro propre si elles sont trop petites, ou qui auront un numéro composite : 3790 - 4 par exemple.

Des pièces portant le même No. ne sont pas forcément identiques : C'est le cas du Reyna et du Fama, car au cours de la vie d'un appareil, le moule est modifié et ces modifications permettent des classements chronologiques.

Il existe des pièces contemporaines de même No. qui ne sont pas identiques. C'est le cas des boîtiers FOCA universel et trois étoiles qui n'ont pas la plaque d'identification au même endroit, ce qui semble montrer l'existence de plusieurs moules au même No. et dont certains ont été modifiés...

Arrivons au Bloc Métal 41 MFAP pour montrer l'intérêt des No. ALUVAC.

La photo 4 montre un bouton de rembobinage (3790-4) et une poignée (3857) posés sur un abattant (3523). Les No. n'étant pas consécutifs, on en déduit l'existence de trois générations de BM 41.

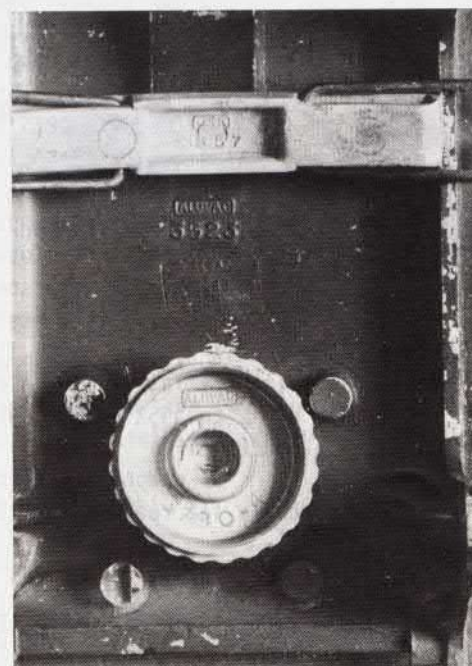
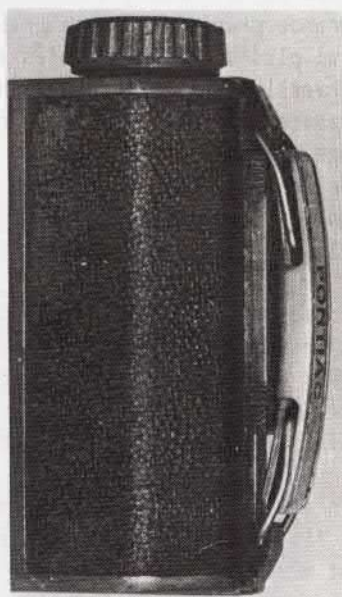
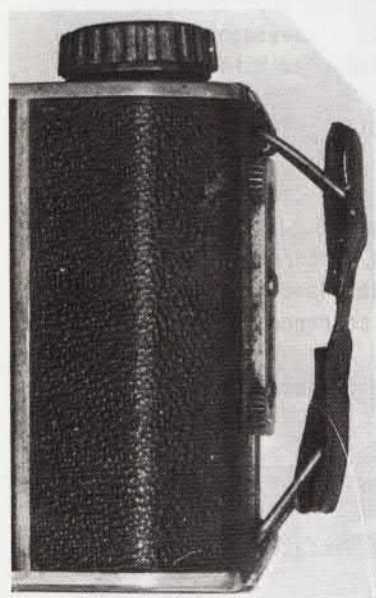
En effet, la pub originelle du BM 41, (cf VIAL p.14) le montre avec une poignée cuir et un bouton finement strié. Mais l'existence d'une publicité, surtout chez Pontiac n'implique pas que l'appareil existe... Et bien, sensibilisé sur le sujet, ce specimen probablement rarissime n'avait que peu de chances de m'échapper, même discrètement exposé aux puces de Lyon... (Photo 1)

J'avais déjà le modèle intermédiaire gardant la poignée cuir des Pontiac bakélite mais avec le bouton en alu injecté (remplaçant l'alu massif tourné) (Photo 2)

La quasi totalité des BM 41 ont tous le bouton injecté et la poignée en alu. (Photo 3)

Avec son No. 3692, le dos du FOCA a donc été conçu après le BM 41, mais avant le bouton "classique" ce qui le date indubitablement des années 41-42.

Si en démontant des appareils vous découvrez des No. de moules, faites nous les connaître, peut-être pourrait-on en faire un récapitulatif exhaustif ?



1
2 3 4

TROIS VARIANTES DU PONTIAC BLOC METAL 41 MFAP.

(VIAL No. 1003)





100% FRANCAIS ! le DREPY !

C'est en ces termes que, dès la fin de la guerre en 1945, qu'un grossiste parisien, les Ets René Boumsell annonçait l'arrivée sur le marché d'un nouvel appareil, entièrement de fabrication française.

La fabrication en série, au stade industriel, était commencée et les premières livraisons allaient suivre incessamment.

Il s'agissait d'un 6X9 pliant classique de très belle fabrication: le DREPY. Il avait été ainsi baptisé du nom de son créateur: Mr André PIERRAT.

Les ateliers A. Pierrat implantés dans la banlieue parisienne (boulevard Eugène Decros; les Lilas) étaient spécialisés dans la mécanique de précision, les instruments et mécanique d'optique. Fournisseurs agréés de l'aéronautique, ils étaient parfaitement qualifiés pour cette réalisation, et en effet, le modèle fut une belle réussite technique, couronnée par un succès commercial mérité.

Il fut aussi la récompense d'un travail obscur et acharné (les premières études commencèrent en 1942), travail de haute technicité que rendaient plus difficile encore les contraintes de l'occupation allemande, et la pénurie générale des matières premières en cette dure époque.

L'appareil était visiblement inspiré de l'IKONTA de 1938: le projet était de réaliser un beau 6X9 pliant moderne à mise en batterie automatique, capable de rivaliser avec les plus belles réalisations allemandes d'avant guerre. Il fallait pour cela un objectif de classe, du type TESSAR dissymétrique à 4 lentilles et un obturateur du genre Compur S à retardement.

Les difficultés furent nombreuses, car il fallut tout créer! Mais le projet, très ambitieux, fut mené à bien. Le boîtier fut réalisé en tôle d'aluminium et très finement gainé, le dessin des tendeurs de l'abattant fut particulièrement étudié pour assurer une mise en batterie impeccable douce et très rigide. Le viseur du type galilée fut exécuté en laiton chromé avec des dimensions importantes et confortables.

Pour l'obturateur, l'élégante et facile solution adoptée par Zeiss-Ikon de commander à Munich aux Ets Deckel, spécialistes incontestés, les COMPURS, ne pouvait s'envisager en 1945.

C'est bien ce qu'avait prévu les Ets A. Pierrat et ce qui décida, "ex nihilo", la création pure et simple, de toutes pièces, du premier COMPURS S français.

Il fut baptisé DREX TOP puis DRESTOP. C'était une très belle pièce d'horlogerie donnant toutes les vitesses de 1" au 1/250^e, avec minuterie de retardement.

Sa fabrication en matériaux de 1^{er} choix, son montage exécuté dans les meilleurs techniques horlogères lui assurèrent une grande précision et une grande robustesse.

Les modèles DRESTOP II qui plus tard furent dotés de la double synchronisation (magnétique et électronique) sont des merveilles du genre. 40 ans après leur naissance beaucoup fonctionnent comme au premier jour! La gravure très soignée, le chromage de la couronne, l'émailage noir du boîtier, tout cela assurait une présentation luxueuse.

L'objectif, d'abord appelée Anastigmat A. Pierrat fut ensuite baptisé DRESTAR, nom commercial très heureux (qui sonnait un peu comme TESSAR !)

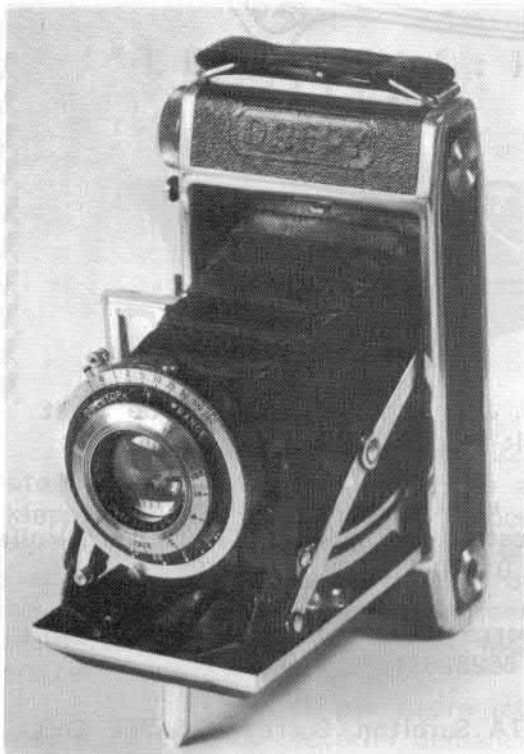
Sa définition était excellente sans faiblesse sur les bords. Sa mise au point frontale descendait jusqu'à 1m50. Il était du type classique Tessar à 4 lentilles, groupe arrière collé. Bien vite, il fut traité "bleuté" comme on disait à l'époque.

En 1952 au 23^e salon des industries de la photo de la Porte de Versailles fut présenté le "DREPY GT".

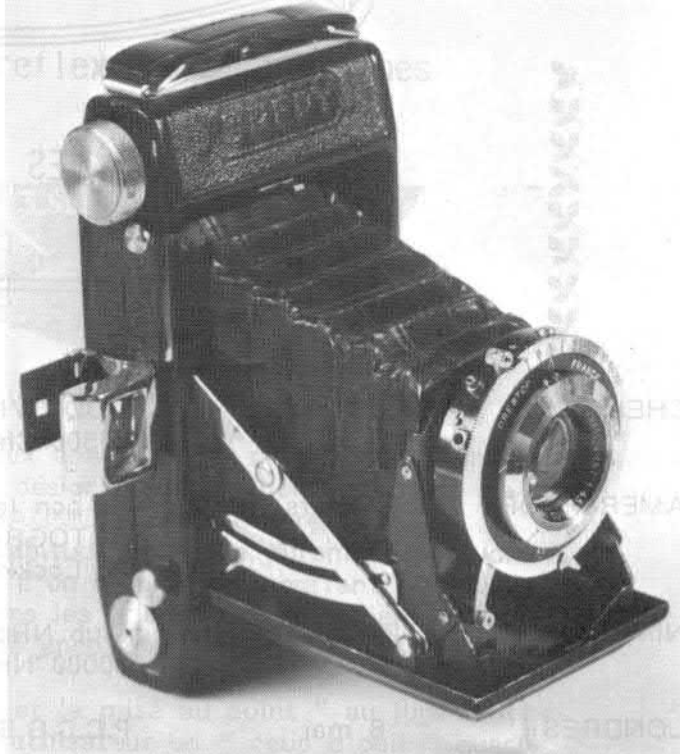
Il comportait un télémètre de grande base, incorporé dans le boîtier, mais non couplé. Un modèle fut réalisé avec le DRESTAR 1/3,5 de 100 m/m, une optique superbe au piqué excellent.

Puis la gamme des Drepy s'agrandit, il y eut des modèles plus simples et meilleur marché le DRESTOP I, sans vitesses lentes, fit son apparition. Il y eut les optiques DRESTYL à 3 lentilles en ouverture 4,5 et 6,3. Il y eut même un Drépy ménisque.

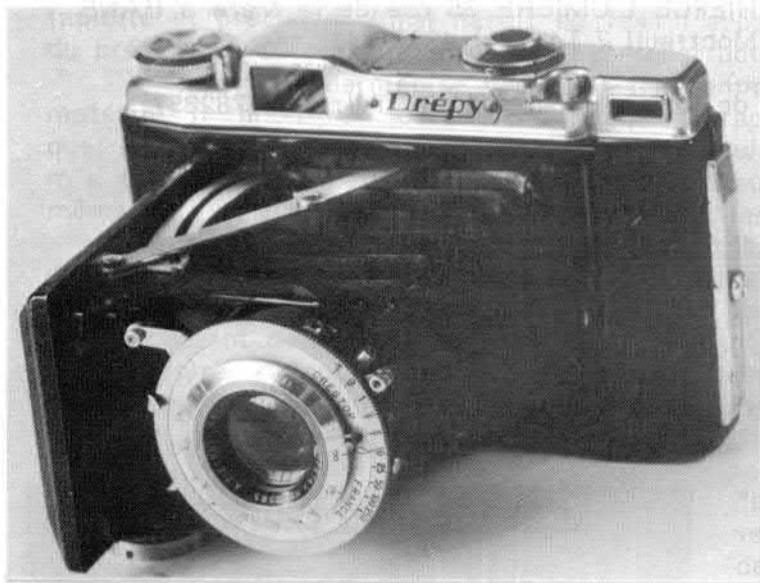
La marque s'orienta aussi vers les reflex 6X6, puis le temps passa... et la mode du 6X9 pliant passa aussi...! La page était tournée, et petit à petit le Drépy devint un bel appareil pour la vitrine du collectionneur, qui ne l'a pas oublié!



DREPY, 1er modèle, bords en alu poli, anastigmat A. Pierrat 4,5 non traité.



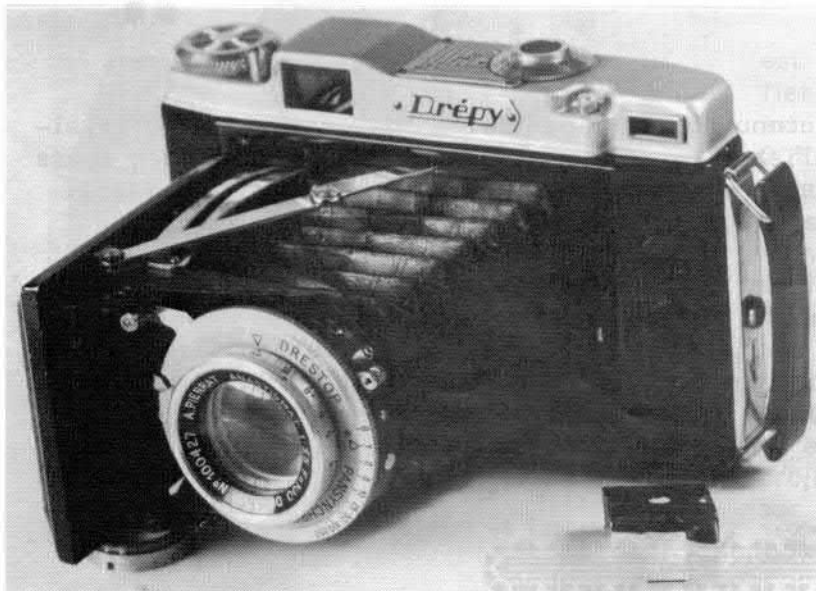
DREPY classique, le plus courant, bords noirs, Objectif DRESTAR 4,5 sur DRESTOP.



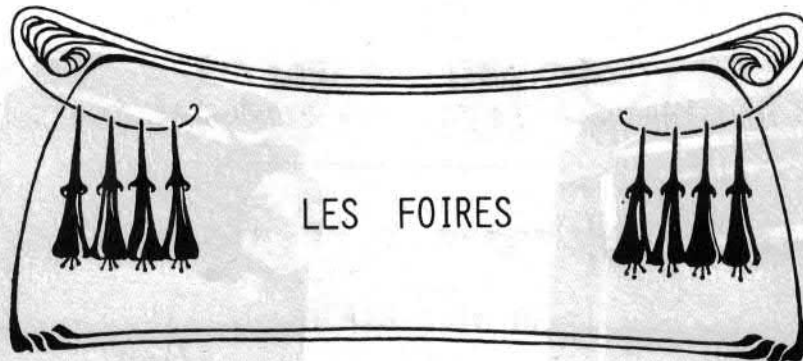
DREPY GT, télémètre incorporé, DRESTAR 4,5 sur DRESTOP.



DREPY spécial, viseur sous capot givré noir, modèle non catalogué, (usage professionnel, saphir Boyer 3,5).



Le plus beau des modèles " DREPY" type GT, télémètre incorporé, DRESTAR 3,5, DRESTOP II pansynchro.



CHELLES	19/20 mars	AUDIOVISUEL 77, J.C. Lagorce 24 rue A de Smet 77500 Chelles. Tél: (1) 60086979, après 28h.
AMERSFOORT	20 mars	et non le 6 mars, erreur du club hollandais! FOTOGRAFICA Postbus 4262, 2003 EG Haarlem, Hollande. R. Lookkers. Tél: 01720-20850, après 20h.
NIMES	27 mars	Club Nièpce Daguerre 16 Chemin du puits de Roulle 30000 Nimes. Tél: 66232631.
LONDRES	8 mai	P.C.C.G.B. box 127A Surbiton, Surrey KT6 7EE G.B.
BIEVRES	5 juin	EDITIONS V.M. 116 bd Malesherbes 75017 Paris. Tél: (1) 42272544.
DEUIL LA BARRE	15/16 octobre	CLUB NIEPCE LUMIERE 35 rue de la Mare à l'ANE 93100 Montreuil . Tél: (1) 42871341.
CORMEILLE en PARISIS	20 novembre	Mairie de Cormeille en Parisis. Tél: (1)48782357.



	A	B	C	D	E	F	G	H	I	J
1	T	O	U	R	N	A	C	H	O	N
2	E	U	R	O	N		R	E	N	E
3	L		S	L		P	E	N	T	U
4	E	M	U	L	S	I	O	N		B
5	M	O	L	E	C	U	L	E		R
6	E	T	A	I	E		E		D	O
7	T	T		C	L	E		T		N
8	R	E	S	O	L	U	T	I	O	N
9	E	N	T	R	E	T	E	N	U	E
10	S	T	A	D	E		L	O	I	R



RESULTAT MOTS CROISES



Félix TOURNACHON : surtout connu pour ses portraits de célébrités qu'il signait NADAR, il fut aussi journaliste, caricaturiste et même aéronaute. Son frère Adrien, également photographe, tenta d'utiliser le célèbre pseudonyme ce qui lui valut un procès qu'il perdit.

EURON : anastigmat à trois lentilles de Rodenstock

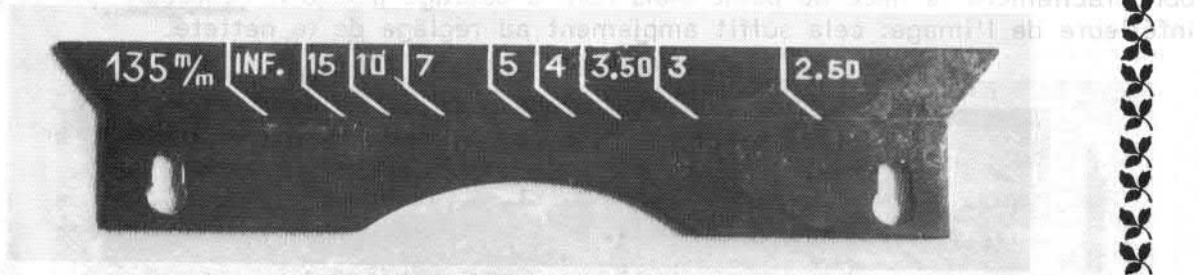
NEUBRONNER : on peut voir à la page 283 de l'histoire illustrée des appareils photographiques par Michel AUER une reproduction de l'appareil DOPPEL-SPORT inventé par le Dr. Julius NEUBRONNER. cet appareil se fixait sur un pigeon pour des prises de vue aériennes.

NN : Nicéphore NIEPCE .

Roland WEBER.



" L U B O 1941 " : le bon reflex des photographes de presse.



Depuis les années 1920 jusqu'aux années 1950, nombreux étaient les photographes de presse utilisant ces appareils, désignés sous le nom générique de " klapp ", tel les LORILLON, " reporters " GAUMONT et similaires.

Certains en avaient une telle habitude qu'ils ne purent se résoudre à les abandonner pour des reflex 6X6 ou 24X36, d'un maniement pourtant plus aisé. Ainsi, à Limoges, un photographe spécialisé dans les prises de vues aériennes ne travaillait qu'au " reporter " GAUMONT, et ce encore en 1980, à quelques mois de la retraite!

La visée par cadre iconomètre et la mise au point " au jugé " inhérentes à ce type de matériel demandaient à l'utilisateur un " coup d'oeil " quasi-infaillible

LA "BASCULE BEAUGERS".

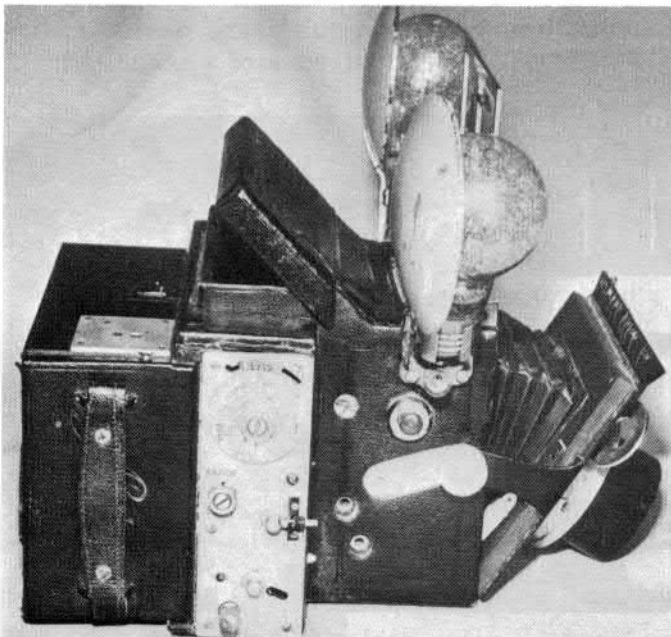
Un reporter-photographe français, Lucien BEAUGERS eut l'idée de faciliter cette mise au point par un système reflex, lequel permettait d'opérer avec rapidité et précision. Ainsi naquit en 1941 l'appareil " LUBO ", contraction phonétique du prénom et du nom de son inventeur-constructeur.

Ce dernier se déplaçait fréquemment en province pour "placer" son matériel; il rendit un jour visite à un photographe de Limoges, Mr Jean LACAN, auquel il fit une démonstration du "LUBO" et lui laissa une documentation. Celle-ci m'a été aimablement transmise par son fils Claude, également photographe dans la même ville qui, en passant, m'a rapporté que les "LUBO" étaient réputés fragiles.

Dans cette documentation, Lucien BEAUGERS note, au sujet de l'emploi des reflex mono-objectif et bi-objectifs "... lorsque l'opérateur contemple son sujet dans le dépoli horizontal de son reflex, il est pour ainsi dire aveugle aux évènements qui se passent devant et alentour, et il cherche à droite le sujet qui se dérobe à gauche. Au contraire, il faut au moment de la prise de vue que l'opérateur voie la scène qu'il doit prendre et les alentours. Pour cela, la seule visée possible est la visée directe, face au sujet, par cadre iconomètre ou viseur clair ".

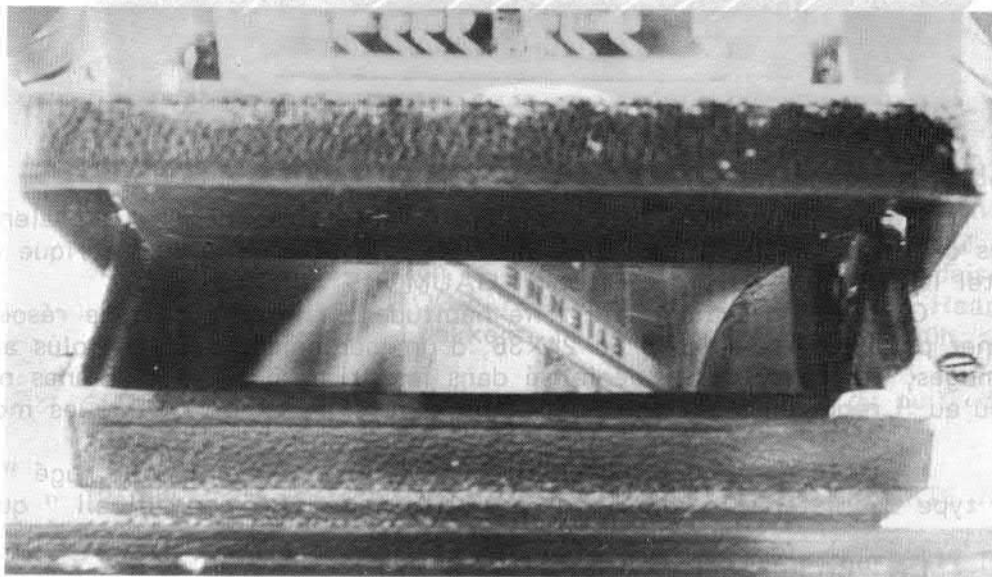
Le dispositif breveté sous le nom "bascule BEAUGERS" permet de conserver cette visée directe tout en permettant de "soigner" la mise au point. Bernard VIAL, dans son "Histoire des appareils français 1940-1950 en donne la description suivante:

" La planchette portant l'objectif est reliée à l'arrière par un petit soufflet et une charnière fixée sur le côté inférieur lui permet de tourner d'environ 20° autour de cette dernière. Un verre dépoli, moitié moins haut que la surface sensible, est juxtaposé à celle-ci, légèrement en avant, et fait avec elle un angle égal à celui du déplacement de l'objectif quand on le bascule. Un auvent forme une sorte de capuchon qui protège le dépoli de la lumière ambiante. Dans ces conditions, l'image formée par l'objectif, qu'elle qu'en soit la focale, peut être projeté à volonté soit sur le dépoli, soit sur la surface sensible. Ce dépoli permet



L'appareil en position pour la mise au point rapide sur le dépoli, dont on distingue le logement au-dessus de l'obturateur.

donc facilement la mise au point mais non la cadrage puisqu'il ne reçoit que la partie inférieure de l'image: cela suffit amplement au réglage de la netteté.



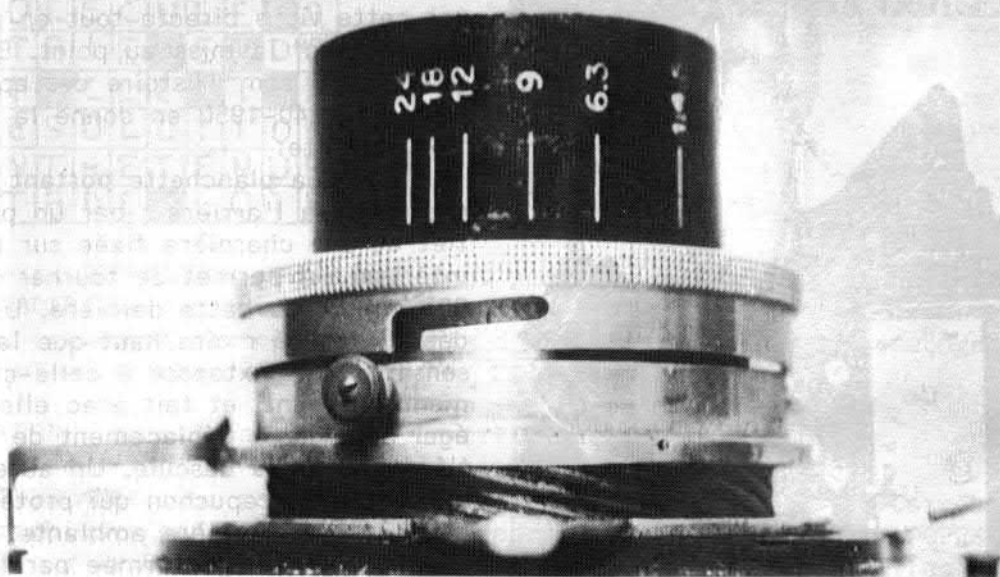
Dans le dépoli de mise au point apparaît la partie inférieure du sujet photographié.

Pour l'emploi, l'opérateur, après avoir fait basculer la planchette, fait le point sur le dépoli en tenant l'appareil à hauteur d'oeil. Ensuite, il ramène son objectif en position normale et fait son cadrage par le viseur iconométrique.

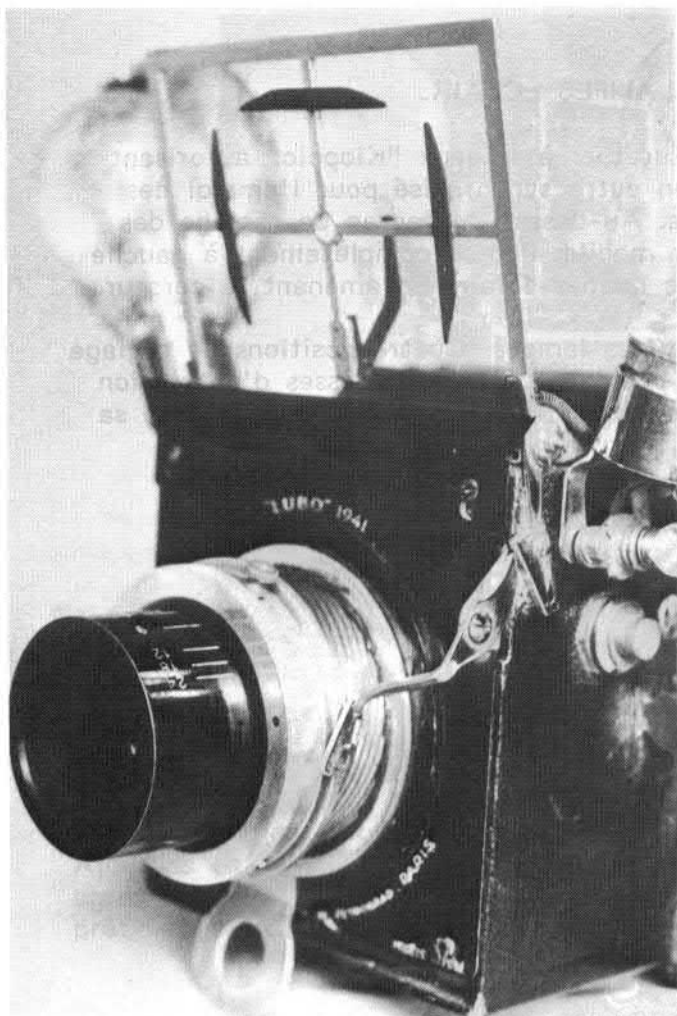
Si l'on en croit les explications de Lucien BEAUGERS, cette manipulation ne demandait pas plus d'une seconde à un photographe entraîné!

D'AUTRES PERFECTIONNEMENTS.

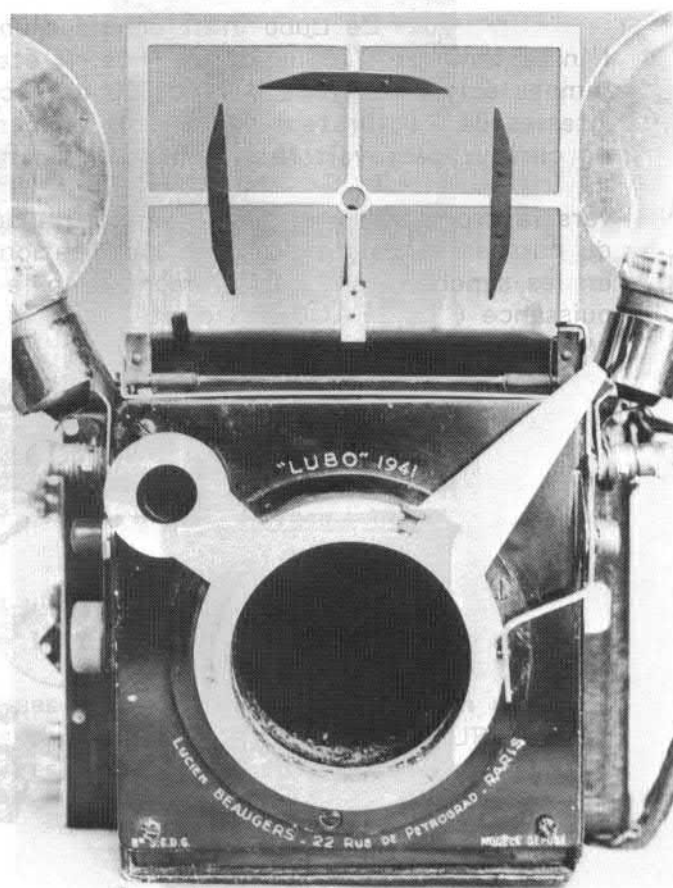
Lucien Beaugers avait voulu pour son "Lubo" d'autres perfectionnements. Par exemple, l'appareil possédait une monture hélicoïdale à grande course faisant corps avec lui. Un système à baïonnette permettait d'y monter instantanément l'objectif de son choix, depuis le 95 m/m jusqu'au télé de 400 m/m.



Détail de la monture à baïonnette de l'objectif.

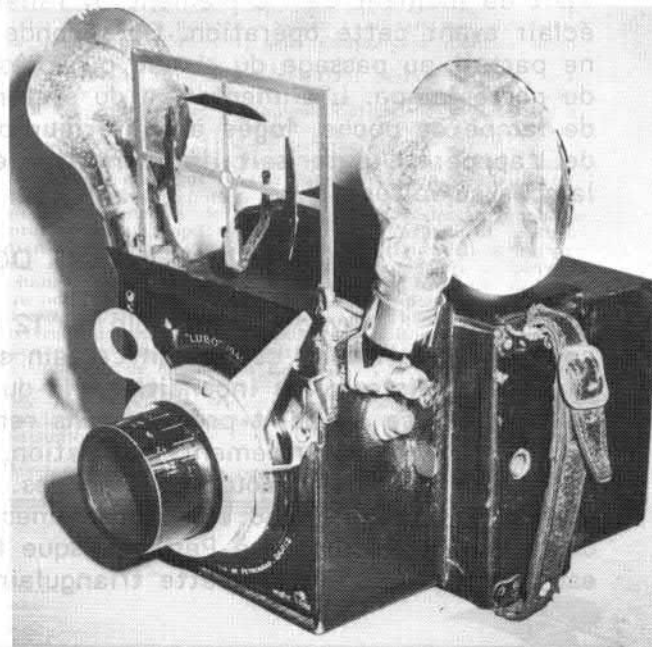
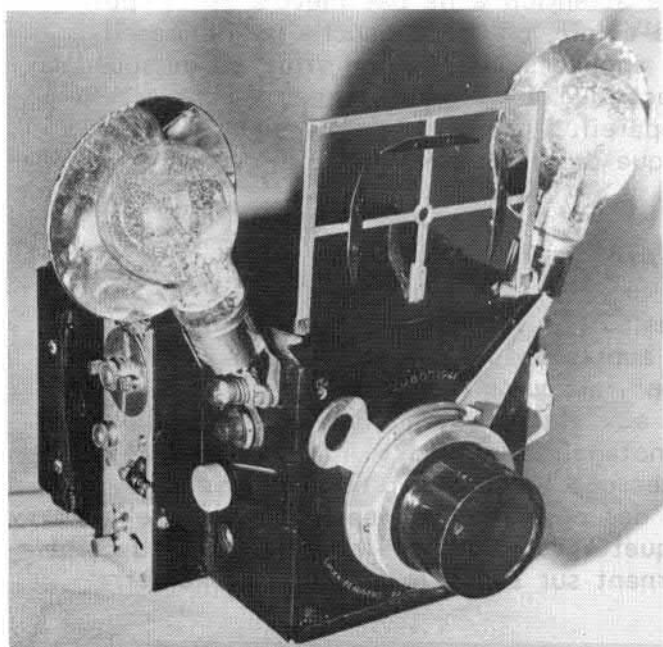


Correction de la parallaxe grâce à un levier qui, solidaire de la monture hélicoïdale, commande l'inclinaison du viseur iconomètre.



Le LUBO 41 vu de face objectif enlevé.

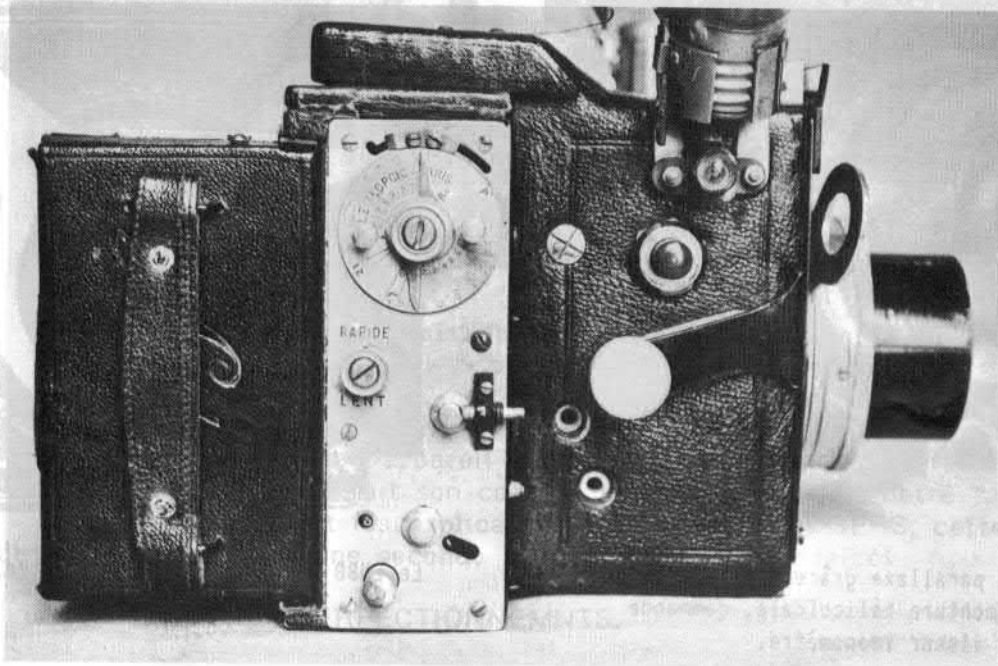
Indépendamment du procédé automatique de mise au point, les distances pouvaient être lues sur une réglette graduée, mobile selon les objectifs utilisés, (voir la photo en tête d'article). Quant au viseur iconomètre, il était réglable selon la distance, l'objectif, l'emploi du châssis-magasin ou du châssis-double, la correction de parallaxe étant automatiquement réalisée grâce à un levier solidaire de la monture hélicoïdale lors de la mise au point. Un anneau facilitait cette dernière manoeuvre.



LA SYNCHRONISATION DES LAMPES ECLAIR.

Le Lubo était équipé d'un obturateur à rideaux "Klopcic" autorisant l'instantané au 1/2000e de seconde. Il était en outre synchronisé pour l'emploi des lampes éclair du 1/50e au 1/2000e de seconde. Au-dessus du cadran de réglage des vitesses de l'obturateur se trouvait un curseur mobile. Poussé complètement à gauche ce curseur débrayait le système de départ des lampes-éclair. En amenant le curseur

vers la droite, on mettait en service le départ des lampes. Quatre positions de réglage du curseur rendaient possibles l'utilisation de presque toutes les vitesses d'obturation en les synchronisant parfaitement avec le moment où la lampe-éclair donne toute sa puissance (L. BEAUGERS dixit).



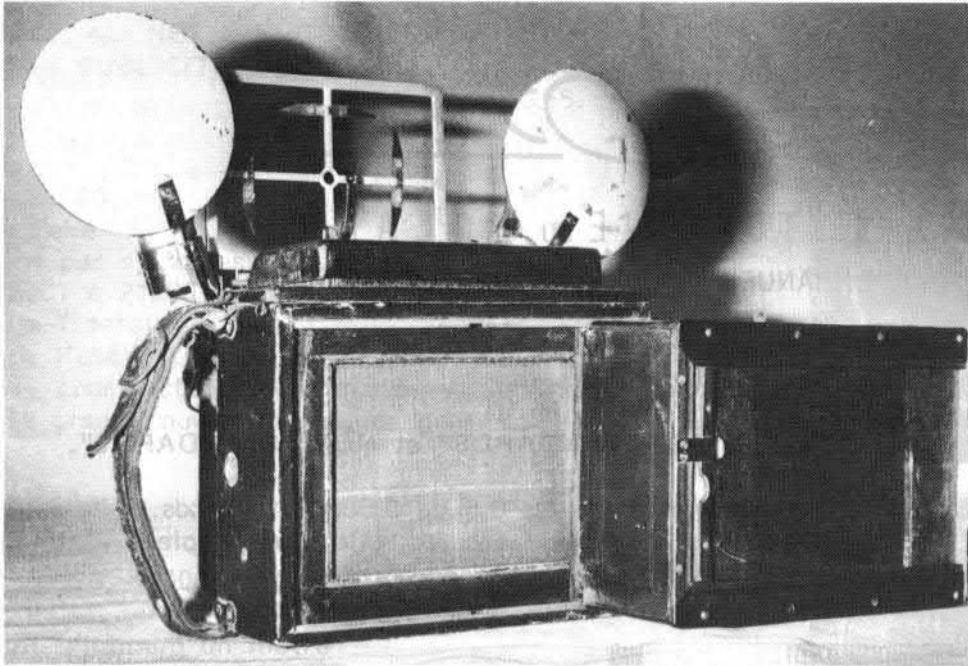
Le lubo 41 côté droit. On voit au dessus du bouton de réglage des vitesses de l'obturateur le curseur de la synchronisation

Ainsi le réglage sur la position la plus à gauche permettait d'utiliser la vitesse maxima, petite fente, grande rapidité, grande tension.

Le curseur étant placé sur la position choisie, la lampe-témoin s'allumait au moment de l'armement. Il fallait faire attention à ne pas mettre de lampe-éclair avant cette opération. La seconde lampe-éclair, placée à gauche de l'appareil, ne partait au passage du rideau qu'après avoir appuyé sur le bouton situé au-dessous du porte-lampe. L'alimentation du système électrique était assurée par une simple pile de lampe de poche, logée à l'intérieur de l'appareil. Une prise, prévue dans le corps de l'appareil, autorisait l'alimentation électrique par le secteur lors de l'emploi de lampes survoltées.

FABRIQUE PENDANT DOUZE ANS.

Avec son magasin de 12 plaques 9X12 avec escamotage automatique et compteur, le "Lubo" connut un certain succès auprès des reporters-photographes "traditionnalistes", les inconditionnels du "klapp", auxquels il apportait la possibilité de faire une mise au point précise, sans renoncer aux gestes devenus automatiques avec la pratique: cadrage, armement, obturation, escamotage,... Bernard VIAL indique qu'il fut fabriqué pendant une douzaine d'années. A noter que le "Lubo" présenté dans son ouvrage sous le n° 1388 est probablement l'un des derniers modèles sortis des ateliers de la rue de Pétrograd à Paris, puisque la plaquette des distances pour la mise au point est remplacé par une réglette triangulaire tournant sur son axe; le viseur iconomètre



Le "Lubo 41" vu de l'arrière, le châssis-magasin dévoilant le rideau de l'obturateur

est en pléxiglas rouge et le réglage des vitesses se fait avec un gros bouton molleté. Ajoutons enfin que les photographes de presse soucieux de protéger leur "LUBO" des agressions extérieures (météorologiques ou autres) pouvaient l'habiller d'un sac "tout prêt" en cuir particulièrement bien conçu.

Paul COLMAR.

LE "LUBO 1941"

De tous les techniciens de la prise de vues, il est un spécialiste, le « reporter » dont l'appareil doit posséder les perfectionnements les plus modernes, car il lui est demandé beaucoup.

Si, depuis une dizaine d'années, il a été fait pour l'amateur des progrès inouïs dans le domaine de l'appareil, on doit admettre que « Reporters » et « Photographes » ont été traités en parents pauvres.

Aussi, est-ce aujourd'hui un ancien photographe qui, après quinze ans de pratique et cinq années de mise au point, présente à ses confrères le « Lubo 1941 », dont la fabrication est actuellement assurée.

Le « Lubo » se différencie des appareils en service par un procédé de mise au point absolument nouveau et qui apporte un changement radical dans la technique de la prise de vues.

Sans que soient augmentés le volume et le poids de l'ap-



pareil normal, un mécanisme simple et robuste, absolument indé réglable, met l'objectif en parallélisme avec un dépoli fixe, sur lequel la vue à prendre devient parfaitement visible, sans aucun risque de voile, même si le châssis-magasin est ouvert, et sans qu'il soit nécessaire de modifier quoi que ce soit dans la manœuvre de l'obturateur.

Ce procédé permet en une seconde de contrôler la profondeur de champ et la mise au point; celle-ci pouvant être faite néanmoins, quand l'opérateur le désire, au moyen d'un index se déplaçant sur une barette graduée.

Par ailleurs, il a été apporté dans la conception du « Lubo » des perfectionnements sensibles aux accessoires habituels.

La visée se fait, pour la prise de vues, au moyen d'un cadre iconomètre, réglable selon la focale et la distance.

Une rondelle hélicoïdale à grande course, faisant corps avec l'appareil, permet le changement instantané des objectifs, depuis le 95 mm. jusqu'au « télé » de 300.

Le départ des lampes « éclair » se fait par obturateur de plaque ou d'objectif, sans l'adjonction d'aucun mécanisme supplémentaire.

Un procédé absolument inédit lui permet de faire, avec une précision inégalable, toutes les reproductions usuelles.

Il est équipé avec le fameux obturateur « Balmelle », l'ancien « Klopke » modernisé, qui fait la pose et l'instantané jusqu'au 1/2.000 de seconde.

Il fallait, malgré d'aussi radicales nouveautés, éviter de changer quoi que ce soit dans la maniabilité habituelle de l'appareil du reporter, afin que celui-ci n'éprouve aucune nouvelle difficulté de manœuvre. Les gestes auxquels la pratique l'a rompu: mise au point, armement, obturation, escamotage, visée, etc., sont identiques; il se servira du « Lubo » comme de son ancien appareil; de plus, il changera instantanément, avec la même certitude de mise au point rigoureuse, les objectifs dont il pourra disposer et, à quelque moment que ce soit, que son châssis-magasin soit ouvert ou non, que son obturateur soit armé ou pas, il pourra, en une seconde, contrôler l'image qu'il va saisir, sa profondeur de champ, sa netteté.

Ces avantages rendent le « Lubo » indispensable à tous les Reporters et nécessaire aux Photographes vraiment modernes. C'est un appareil nouveau et complet; c'est une invention française.

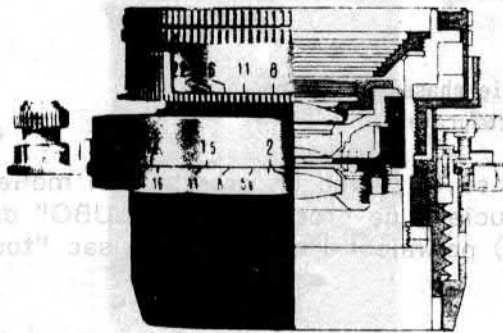
Lucien BEAUGERS, Constructeur, 22, rue de Pétrograd, Paris.

CHRESTOMATIE DU FOCAPHILE

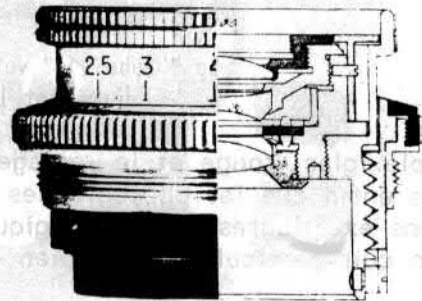
PAR EMMANUEL MULLER (suite 5)

LES OBJECTIFS "STANDARDS" et NON "STANDARDS".

C'est tout simplement les 3,5 de 3,5cm, standards, s'ils sont montés sur le P.F.I, d'abord, le "Foca Standard" ensuite, (le plus simple) et interchangeables sur les autres appareils de la série.



Objectif de 35 mm de F : 3,5 couplé équipant l'Universel.

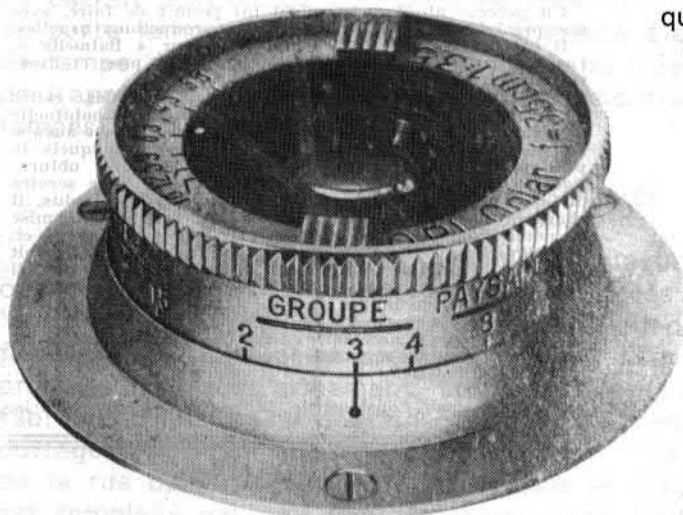


Objectif de 35 mm de F : 3,5 équipant le Standard, le PF 2 bis et le PF 3.

Le premier boîtier à utiliser cette optique est le " Foca P.F.1." où il se trouve fixé, à l'ancienne, sur une collerette par trois vis; cette optique voit ses réglages de distance repérés par des symboles, et ceci jusqu'à 0,50 cm, ce qui ne se retrouvera plus sur un 3,5 cm. Mais des surprises nous attendent! Avant de mettre en commercialisation un produit il faut éditer une notice, et les illustrations de celle-ci nous apprennent que l'appellation " OPLAR" était déjà envisagée, pour les concurrents des "Tessar Elmar" et autres étoiles de l'optique domestique. De 16001 à 21200 ce 3,5 cm s'appelle en attendant "Foca". Ses numéros gravés de part et d'autre de l'iris comme le 5 cm 3,5 sont en corrélation avec celle du boîtier, à quelques dizaines près, toutefois. La collerette, qui fixe le corps de l'objectif voit sa teinte

varier du gris clair, au noir profond, sans qu'on puisse y trouver loi. Toutefois le dessin de l'optique vissée, reproduit en tête est une variante de 1948 (boîtier 60000). Le "Foca" 3,5 de 35 voyait sa lentille frontale maintenue par une bague réduite laissant paraître le corps de l'objectif, et c'est la couleur de celui-ci dont on peut observer la variation, ainsi que sur les "Foca" 5cm équipant les P.F.II.

Les premiers objectifs jusqu'à 65800 étaient doux à 3,5, sauf de près où le dessin était flatteur, diaphragmé à 9 le piqué était acéré, la couverture absolument parfaite ce qui était d'autant plus remarquable, que les premiers Foca Standard avaient une fenêtre non pas de 24X36 mais



POUR METTRE AU NET L'EVOLUTION DE NOTRE OBJECTIF, NOUS ALLONS, A L'INSTAR DES PUBLICITES LESSIVIELLES, ILLUSTRER CETTE PETITE HISTOIRE EN ZYMAGES.

FOCA P.F.I.

N° 16001 à 21200

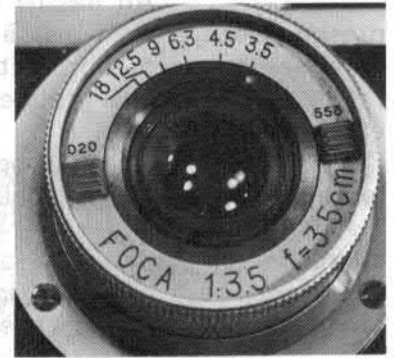
Diaphragme Zeiss

Mise au point par symboles jusqu'à 0,50m

FOCA n° 16001 à 21200

Petite lentille frontale

Correction de l'aberration de chromatisme optimum entre 1m et 3m; le constructeur recommande sur les notices de n'opérer à la grande ouverture que de près



FOCA STANDARD.

N° 60001 à 69999, 100001 à 101999, 500001 à environ 502000 (S)

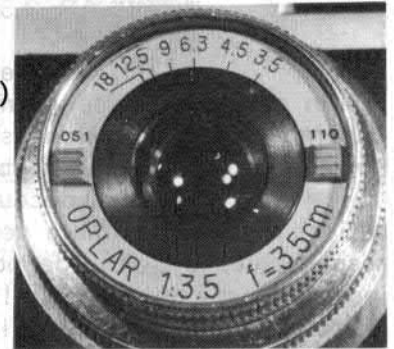
Diaphragme Zeiss

Mise au point minimum un mètre

OPLAR n° à partir de 50001

Petite lentille frontale

Correction de l'aberration de chromatisme (comme ci-dessus).



STANDARD "S".

N° environ 502000 à environ 508000

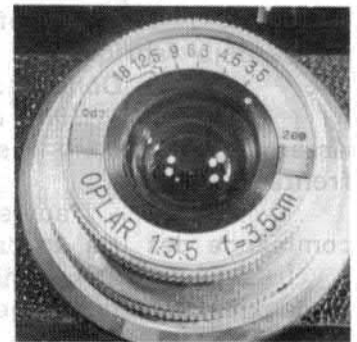
Diaphragme Zeiss

Mise au point minimum un mètre

OPLAR n° à partir de 65800

Grande lentille frontale

Optiques recalculées, ultra chromatiques dans l'infra-rouge.



STANDARD "S".

N° environ de 508000 à environ 511000

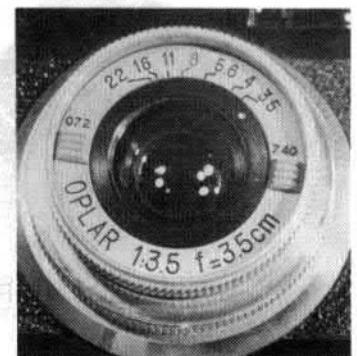
Diaphragme normalisé

mise au point minimum un mètre

OPLAR n° vers 72700

Grande lentille frontale

Optiques recalculées, ultra chromatiques dans l'infra-rouge.



STANDARD "S".

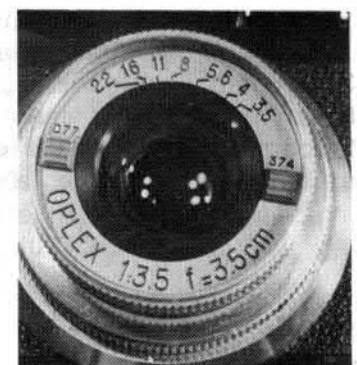
N° environ 511000 à environ 512000

Diaphragme normalisé

Mise au point minimum un mètre

OPLEX n° vers 77370

Grande lentille frontale



de 24X37,7. Les groupes de l'ensemble de la gamme du 3,5cm sont restés conformes aux dessins présentés en tête, formule classique, devant le diaphragme, un ensemble de deux lentilles séparées, convergente en avant, puis un doublet collé à l'arrière.

Au dessus du numéro 65800 en vissé et 72800 en couplé l'optique est presque cohérente, c'est à dire que la qualité de l'image est indépendante du diaphragme, les nuances reproduites plus fines, les traitements de surface ayant évolués.

Les premiers "Oplar" 3,5 cm à monter sur P.F.II bis ou P.F.III ont dus être livrés en 1948.

A ce propos, donnons le mode opératoire afin d'orienter correctement le repère infini de l'optique lors de son affectation sur un boîtier différent:

- Dévisser les deux petites vis pointeaux situées face à face, dans la couronne moletée, qui s'appuie sur la platine de fixation du boîtier; injecter un agent lubrifiant, ceci avant et après dévissage. Il ne reste plus qu'à faire pivoter ladite couronne pour amener le repère infini à sa position normale -

OPLAR 3,5 cm COUPLE POUR L'UNIVERSEL.

Un des premiers modèles de série de 3,5cm couplé, le diaphragme se commande vers la gauche. La construction est en métal léger, l'embase noire. Les valeurs du diaphragme ne sont pas indexées.

Nous découvrons deux types de pré-séries; l'idée ne semble venu que tardivement aux responsables d'O.P.L. de normaliser les montures d'objectifs au même diamètre! Il est vrai qu'Einstein, prétendait n'avoir qu'une idée par an, et d'autres part, lors de la mise en vente les montures étaient en bon ordre. Nous verrons que lors du démarrage du "Foca U.R." la firme effectua une reprise des éléments déjà fabriqués.

Donc deux pré-séries:

- l'une comporte le corps de 3,5cm vissée reconnaissable à son diaphragme à commande frontale.

- l'autre une présentation rejoignant les optiques couplées, avec une commande des iris en barillet, mais restant néanmoins au diamètre 36 m/m.

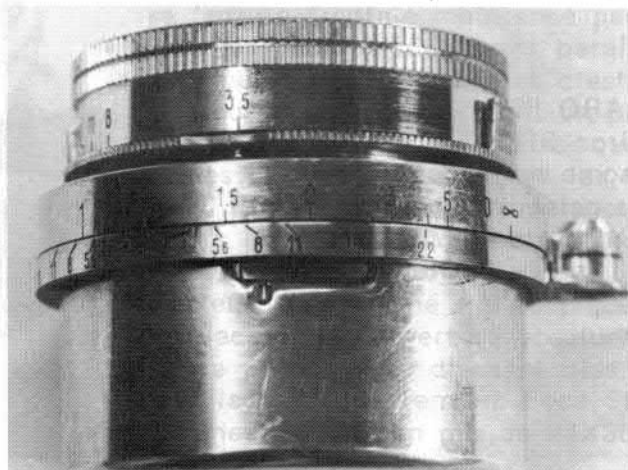
La première présentation laisse deviner un souci d'économie quant à la deuxième, j'encourage les lecteurs à deviner le motif du forfait.

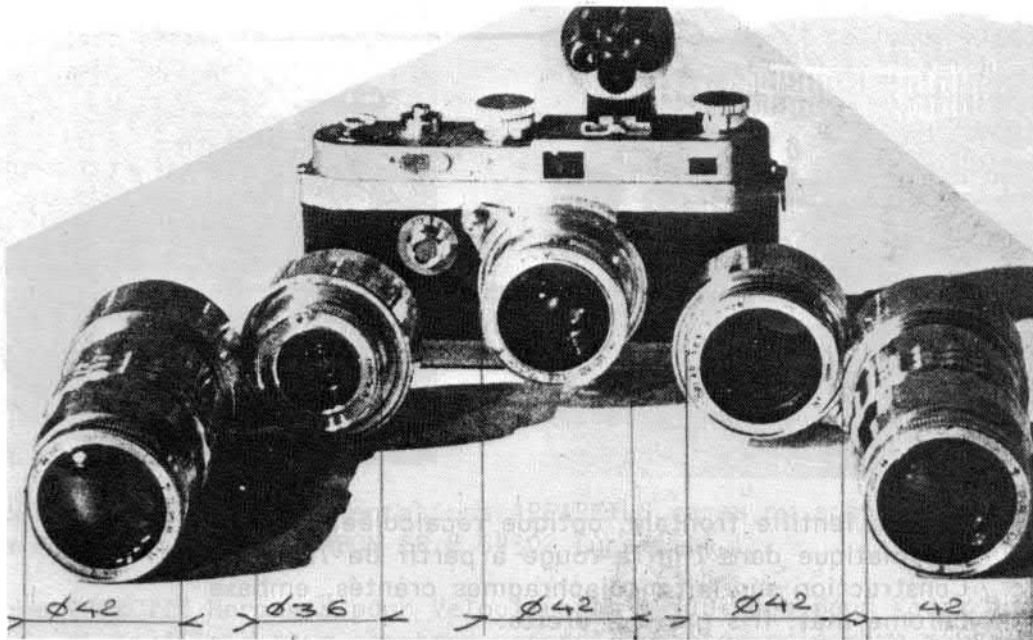


Malgré la qualité médiocre de la reproduction on reconnaît la tête de l'OPLAR vissé, l'index de manoeuvre du diaphragme, et le point blanc repère des valeurs.

PREMIERE PRESERIE DU 3,5 cm COUPLE A L'UNIVERSEL.

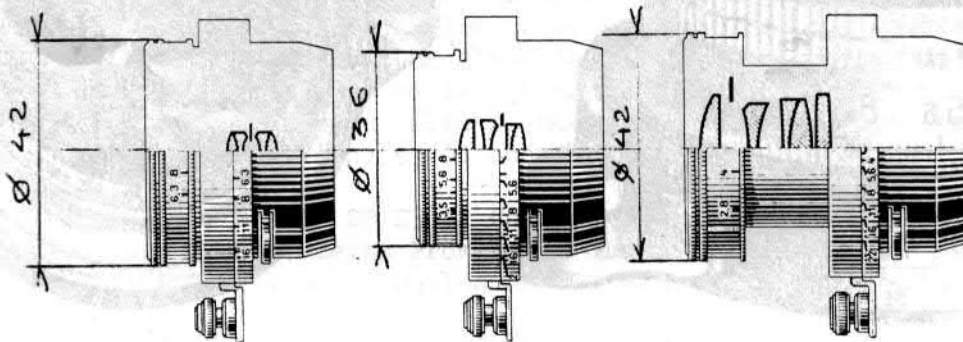
Premier modèle de 3,5 couplé à baionnette, remarquer le bouchon postérieur sans bord tombé, la commande à gauche des diaphragmes et les deux index de la dite commande.





PRESERIE DU 3,5 DE 35CM "OPLAR" 2° MODELE.

Malgré la perspective on distingue nettement les différences de diamètre entre l'Oplar 3,5 cm et les autres optiques (les cotes ont été rajoutées par l'auteur).



COUPE DES OBJECTIFS FOCA ET LEUR MONTURE. — En haut : de gauche à droite : OPLAR de 28 mm F : 6,3. — OPLAR de 35 mm de F : 3,5. — OPLAR de 50 mm F : 2,9.

Sur cette coupe à l'échelle 7/10, les différences de diamètre entre l'Oplar 3,5cm et ses deux voisins apparaissent nettement.

CHRONOLOGIE DE L'EVOLUTION DE L'OPLAR 3,5cm à BAIONNETTE.

Rappelons que en "Universel" les diaphragmes sont en "normalisé"
Diamètre porte filtre: 42 m/m. Optiques petites lentilles frontale;
deux index de commande des iris, diaphragmes gravés à gauche, embase noire...
jusqu'à 70090.

Mêmes objectifs, mais un seul index de commande... vers 72500.

Vers 71000 on trouve quelques constructions comportant l'utilisation
d'un métal très clair, sans doute en corrélation avec la même présentation sur le
2,8 de 5cm pour l'Universel. (voir gravures page suivante)

Finissons en décorant ce petit chapitre par une vue de face d'un
des premiers objectifs, que j'ai trouvé, puisqu'il porte le n° 70090.

Comme les physiciens, insatiables de n'avoir remonté le 'Big-Bang'
qu'à 10^{-23} seconde, ne doutons pas que des numéros plus proches du 70000, nous
apporteraient des joies nouvelles.



Grande lentille frontale, optique recalculée, ultra-chromatique dans l'infra-rouge à partir de 72800. Construction sur laiton diaphragmes crantés, embase chromé mat. Iris gravé à droite.



Oplex avec index rouge au repère infini. Vers 76400.



Oplex vers 76100.

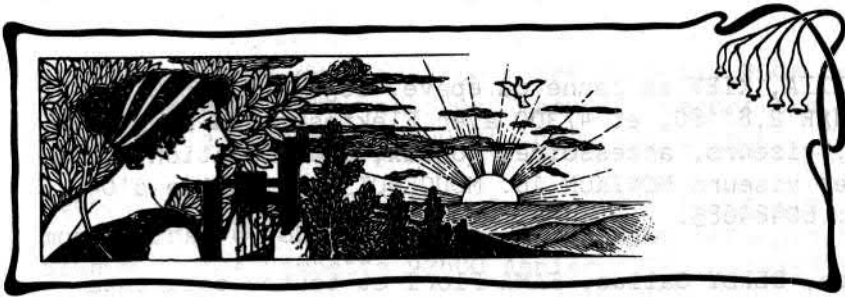
noy
75713



Un des premiers objectifs portant le n° 70090.

(Prochain épisode les 9cm)





PETITES ANNONCES

Achète et échange vues stéréos d'édition tous sujets, tous formats. TAVLITZKI
148 rue de Lourmel 75015 Paris.

Recherche accassoires, documentations APPAREILS rares ou spéciaux exclusivement
marques FOCA et KODAK. CHAMBON BP 8 54302 Luneville.

Recherche OBJECTIF Hermagis pour Velocigraphe 13X18, dos pour Kodak junior n°4,
objectifs et soufflets pour chambres appareils photos bois même mauvais état.
AUBRY le Village 91100 Saintry sur Seine. Tél: 60757637.

Recherche appareils GEVAPHOT ou ASPHOT ou CINAC, catalogue B. Vila page 116. L.
ROOSENS C/O Provinciaal Fotomuseum Waalse Laai 47 B2000 Antwerpen.

Recherche Projecteur SCOPITONE passant des films 16m/m sonores magnétiques,
objectif pour PHOTOSPHERE 13X18, SIGRISTE stéréo sans magasin, ou échange magasin
contre appareils anciens. Achète APPAREILS de laboratoire tous modèles servant à
prendre des photos. Vends ENROULEUSE ATLAS 16/35 m/m pour bobines de 1800m, élec-
trique, projecteur B et H 16 m/m sonore optique, JACKYE DEBRIE 35 m/m muet, VISION
NEUSES à chaîne 8,5X17 modèle de table et borne CHRONO Pathé 35m/m et POWER. BRIS
Pierre 35 rue de la Mare à l'Ane 93100 Montreuil. Tél: (1) 42871341.

Achète WIDELUX, PANON, NIKON, SP S3 S2 Contarex, Bessa II Apolanthar, reflex TRO6
PEN, objectifs pour Linhof, Zeiss Prominent, Ultron, objectif pour Bessa et Ultra-
matic. Francesco GAGGINI Via Valssasina N68 00141 Roma 06 899941 Italie.

Recherche facade LE FURET, objectif HERMAGIS, prisme de visée TESSINA, partie
avant ALSAPHOT 24X24 Boyer 2,5. TREMOULET 15 rue du Sauget 39300 Champagnolle.

Achète appareils FOCA Vial 1216, 1210, 1220, 1221, 1226, 1228, 1229, 1230, 1231, 1220,
1221, 1226, 1228, 1229, 1230, 1231, 1234, 1238, 1239, 1240, 1241. SAUDET Jean Luc
Les Berands 42370 Renaison. Tél: bureau 77722533.

Vends Photo SECRET DEROGY, faire offre. Recherche tous documents, publicités, ca-
talogues, photos sur ets BEAUCHET (Rolla). J.P. HUG 4 ave d'Hawai Saint Cyr
83270. Tél: 94263958.

Recherche FOCAFLEX Automatique, objectif 35m/m pour Focaflex II. PRUVOT M. 3 ave
de Bourdon 60500 Chantilly. Tél: 44572229.

Cherche ensemble optique de PHOTOSPHERE Krauss 98 m/m, ou photosphère mauvais
état, sauf ensemble optique (tube, support, optique. MASSARD ch. BP 38 13771 Fos
sur Mer cedex.

Vends revues PHOTO-CINEMA, caméra PATHE BABY moteur mécanique, projecteur 8 m/m
écrire. CAILLET R. 71 bd de Strasbourg 76600 Le Havre.

Achète et échange LEICA à vis ou Baïonnette et accessoires. BOUCHER J. 41 rue du
Colisée 75008 Paris.

Vends très bon boîtier M5 noir, 7000f. PIROT 14 ave des Martyrs de la Résistance
08000 Charleville Mézières. Tél: 24371822.

Recherche CONTAX I II III IIA IIIA, KIEV en panne ou épave, objectifs: BIOTAR 1,5 /75, TESSAR 3,5/115, 8/300, SONNAR 2,8/180, et 4/300 avec Flektoskop ou Flektometer, Ikolux 500 avec Stéréokoph, viseurs, accessoires Contax, documentation ZEISS toutes fabrications, objectifs et viseurs MOVIKON 16. MOUGENOT G. 21 Allée d'Ozonville, Athis-Mons 91200. Tél: 60484685.

Achète PONTIAC et GALLUS bakélite, DERBY Gallus, FAMA Flori et toutes documentations sur appareils Français 1935 1975. COLIN M. 4 rue la Perrière 37120 Richelieu.

Recherche DOCUMENTATIONS, CATALOGUES, renseignements et appareils de la maison CORNU en particulier ONTOSCOPE 3D (24X32). SAUDAX 19 Impasse l'Arrayo 64290 GAN. Tél: 59216398.

Recherche KODAK divers dont RETINA et documentations y afférent, possibilité d'échange. Recherche documentation sur ASAHI PENTAX. Ecrire MOSSUZ 9 rue Abel Antoune 33110 Le Bouscat. Tél: 56506556, après 20h30.

Recherche documentations sur tous les SEMFLEX, en particulier 1er modèle automatique et dernier modèle, mode d'emploi ou publicité. Recherche de J. BENEZET " votre Semflex " 1er 2ème édition et autres. DELVAL G. 13 route de Grand Charmont 25200 Montbéliard.

Désire acheter ESCOPETTE même en mauvais état, ainsi que chambre de BERTSCH, FURET HOMEOS, KERN stéréo, 300/500 m/m Contax. P.H. VAN HASBROECK 34 Bury Walk LONDRES SW3 6QB

Recherche OBJECTIFS ZEISS pour Contax: BIOTAR 2/40, Sonnar 2/85 noir, Triotar 4/85 noir, OLYMPIA Sonnar 2,8/18, Biogon 2,8/35, après guerre, Tessara 8/28 chromé, objectifs ZEISS pour Contarex: SONNAR 2/85, OLYMPIA Sonnar 4/250. Clé d'enroulement Super Ikonta 6X6. LAUBA S. 5 Chemin du ROY, les Escarrets 33160 Saint Médard en Jalles.

Recherche PANIER pour plaques 8X17 Stéréoscope GAUMONT. SIRE M. Domaine de Beaudouvin Chemin de Roberti 83160 La Valette.

Achète appareils photo MINIATURES et toutes photos et cartes postales concernant la Corse. FIESCHI J.C. Les Aloès Bat C 20000 Ajaccio.

Je cherche toujours les appareils GAUMONT ou COMPTOIR GENERAL DE PHOTOGRAPHIE sortant un peu de l'ordinaire, SPIDO sans décentrement, SPIDO à obt. de plaque, stéréospido sans décentrement ou avec face avant en BOIS, Grand angle ou télé, belle chambre, tous documents. Qui possède un catalogue général AVANT 1899? merci par avance pour photocopie. MAHE J.F. 331 rue P. Brossolette 07500 Granges les Valence. Tél: 75440172

Recherche CADRES ORANGES mobiles de correction de parallaxe pour viseurs FOCA URC. Echange MITRAILLEUSE OPL modèle 1923 contre modèle 1926. WEBER R. 845 rue de Dr Jean Michel 39000 Lons le Saunier.

Recherche notices CONTAREX et accessoires télécommande ou photocopies. Achète CONTAREX ou pièces détachées, même en épave, toutes pièces ZEISS après guerre. COTE 16 (1) 48891336.

Achète PANORASCOPE SIMDA et visionneuse. SOULAS 46 ave de Suffren 75015 Paris.

Cherche OBJECTIFS anciens en laiton: Lerebourq, Derogy, Darlot, Ninet, Gascq, Richebourg, Hermegis, Voigtlander, Ross, Dallmeyer, Chevalier et photographie, appareils photo, documents sur inventeur et photographes Bordelais ou d'Aquitaine. CHEMILLE J.A. Le Moulleau 33120 Arcachon.

Achète WRAYFLEX 24X32 1950, TELE 800 m/m pour OLYMPUS Pen 18X24. HELENE G.M. Anctonville sur Boscq 50400 Granville.

Echange ou cède mes doubles contre matériel FOCA ou autres marques, équipement, optiques, accassoires, notices, manuels, revues etc... Liste sur demande. MULLER E. 3 rue de la Pyramide 92100 Boulogne Billancourt. Tél: (1) 48259528.

Recherche PIEDS TRIPODES bois avec tête panoramique PATHE DEBRIE ECLAIR ou Gaumont, ainsi qu'objectifs type projection Hermagis extra lumineux de 110m/m. POIN-SIGNON 71 rue Gambetta 92600 Asnières. Tél: 47933445.

Recherche OBJECTIF pour Ernemann tropical 10X15 1904 Dagor 6,8/168 ou 4,5/165 Doppel ou équivalent. FOURNIER G. 5 ave de la Gare 29110 Concarneau. Tél: 98973409 bureau, 98978888 domicile.

Cherche photos anciennes sur JARDIN des PLANTES de Paris, spécialement ménageries et autres jardins zoologiques. Ecrire, ne pas téléphoner BROUARD P. 31 ave des Chalets 94600 Choisy le Roi.

Cherche catalogues des années 1940 à 1960: GRENIER, PHOTO-HALL... Vends ou échange divers appareils semi-modernes, objectifs, accessoires. ADENIS J.P. Résidence Bel Air 48100 Maevejols. Tél: 66321821.

Collectionneur cherche LANTERNES MAGIQUES, faire offre au 16 1 39656222

Cherche objectif de prise de vue laiton particulièrement: un de focale 8 à 10 cm monture à crémaillère, une paire monture fixe, diaphragme à vannes focale 180 environ, diamètre 30 m/m au filetage. THOMAS M. 18 rue de Monttessuy 75007 Paris.

Cherche DOS FILM 120 pour Stéréoflektoscop. Belles plaques STEREO préférence grands formats. Tout sur Cerf-volant photo. Tél 66839360 le soir.

Recherche documentation et pièces détachées pour projecteur KINECLAIR type n°c"é du catalogue Michel Auer, en particulier la lanterne d'éclairage. TOMASINI 100 bd Normandie Niémen 42100 Saint Etienne.

Cherche copies LEICA à vis, PRAKTICA et Contax de 50 à 69, moteur Praktina, document époque reflex russes avant 1970, FED et Zorki, Leningrad, etc... PRINCELLE 45 rue Liancourt 75014 Paris. Tél: 43214002.

Cherche objectifs, magasin, accessoires, lère caméra LUMIERE, son mode d'emploi ainsi que leica anciens. CANS 53 rue de Pech des Moulins 34500 Béziers. Tél: 67310711.

Recherche MINOX A et RIGA. MERCIER J. Le Clos des Cyprès Vernueil 49390 Vernantes.

Recherche tous appareils KODAK et en particulier n°1 Kodak, Ordinary, folding Kodak premier modèle forme sac, folding Kodak, brownie original, stéréo brownie, speed Kodak, stereo modèle 1, folding couleur, Ektra 24X36, Régent II, Matchbox, etc... Liste sur demande pour échange, possibilité de vente. GAUTHIER N. Villa Albert Robida 75019 Paris. Tél: 1 42019708.

Recherche livre PHOTOFACINATION John Willsberger, plus catalogues de matériel des années 1900. TREFFOT 84 rue Louis le Grand 39140 Bletterans.

Recherche FOCAGRAPHIE, n° 1,2,3,4,5,6,9,10,19,30 et reliure en bon état, NIKON NEWS années 1974, 75, 76, faire offre. LAINE M. les Bernardes Vaux 03190 Hérisson. Tél: 70646755, après 20h.

Vends FICHES documentaires originales abondamment illustrées sur ELJY (8 pages) franco 25f. Et sur les SEMFLEX 6X6 (16 pages) franco 45f. PONT P. Flassy 58420 Brinon.

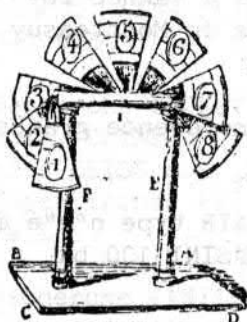
Intéressé par tout matériel ZEISS et vieux appareils OPTIQUES et MEDICAUX ainsi que MICROSCOPES, même mauvais état. SCHMIDT 188 rue de Billancourt 92100 Boulogne.

Vends PHOTO-REVUE 1895 à 1912, PHOTO ALMANACH PRISMA n°1 à 8, nombreux catalogues PHOTO-PLAIT, PHOTO-HALL, catalogues des SALONS de la PHOTO des années 1950/60, livres sur la photo et le cinéma, liste sur demande. Accepte échange contre gravures assiettes, objets, etc... ayant rapport avec la photo, cinéma, précinéma ou des enfants avec des jouets. BRIS Monique 35 rue de la Mare à l'Ane 93100 Montreuil. Tél: 16 (1) 42871341.

Lanterne de projection, brune, grande, élégante, aimant les cuivres, recherche pour ses vieux jours: 2 portes objectifs avec ou sans verre, diamètre du pas de vis 6 cm. ne la laissez pas languir. Accepterai Ø différent pour 2 portes objectifs identiques, ou les références(engrenages, diamètres...) d'un seul objectif en vue mariage. ALBANESE 140 rue de Crimée 75019 Paris.



MISE AU POINT VISUELLE DES OBJECTIFS FORMULE PETZVAL A Foyer CHIMIQUE



Les premiers objectifs de prise de vue étaient entachés d'une aberration: le foyer chimique, qui ne correspondait pas au foyer visuel, de ce fait, la mise au point sur dépoli donnait à la prise de vue une image flou. CLAUDET en 1846 invente un accessoire qui permet de résoudre ce problème: le FOCIMETRE. L'appareil se présente sous la forme d'un éventail à secteurs décallés et numérotés de 1 à 8, on place l'appareil de prise de vue à une certaine distance, de manière que tous les numéros soient visibles, on met au point par exemple sur le n°4, on fait une épreuve. Si l'un des écrans 3 ou 5 est net, c'est que le foyer chimique est plus court ou plus long; on voit la différence qui en résulte en mettant alternativement les écrans 3 et 5 au point. C'est la distance moyenne qui correspond au foyer chimique, dont il faudra tenir compte dans la mise au point.

Jean BOUCHER.



14, PASSAGE VERDEAU - 75009 PARIS

Métro: Montmartre

47.70.51.91



Du mardi au vendredi

PHOTO VERDEAU

Appareils de collection

et belles occasions

à des prix raisonnables





FOIRE A LA PHOTO

LES
19 et 20
MARS
1988



RENSEIGNEMENTS
60.08.69.79

ATELIERS animés par M^{rs} Biancani, Seckler...
ATELIERS PHOTO - ANIMATIONS PHOTO/MODE
EXPOSITIONS - AUDIO-VISUEL NON STOP
COLLECTIONS - TROC - OCCASION
PRISES DE VUE (AVEC MANNEQUINS) : 64.21.14.66

THEATRE DE CHELLES EXPOSITIONS : 60.08.45.21

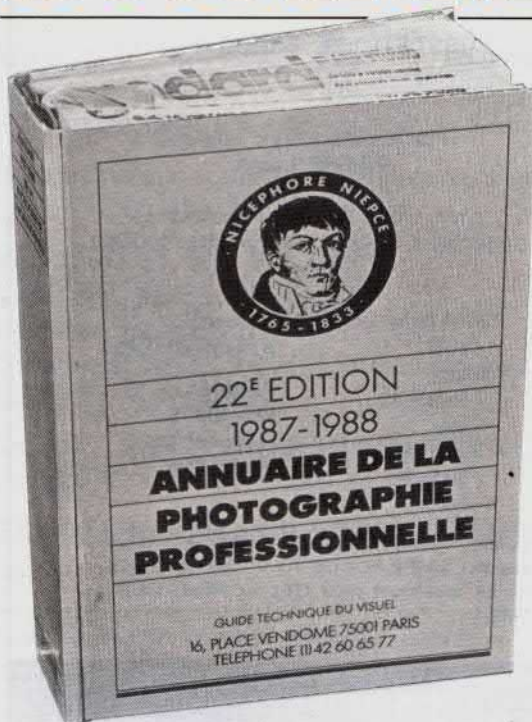
APPAREILS PHOTOS ANCIENS ET DE COLLECTION



ACHATS VENTES EXPERTISES

MICHEL P. CIPIÈRE
EXPERT PRÈS LA COUR
D'APPEL DE PARIS
26 BD. BEAUMARCHAIS
75011 PARIS
TÉL: (1) 47003725

L'ANNUAIRE DE LA PHOTO 87-88: 13 000 REFERENCES MISES A JOUR!



- Tous les fournisseurs de matériel classés alphabétiquement :
 - 1 - par leur nom (700 noms cités),
 - 2 - par l'article recherché (800 articles répertoriés),
 - 3 - par la marque (1500 marques référencées).
- Tous les photographes, laboratoires, photothèques, retoucheurs, locations diverses, etc., classés pour chaque département : liste alphabétique générale suivie d'un classement par spécialité.
- 13000 adresses, 900 pages, luxueusement relié.

Si besoin est, le Centre d'Information Photo vous permet toujours d'accéder aux toutes dernières informations enregistrées sur nos ordinateurs.

Bon de commande à retourner avec un chèque de 219,65 F franco TTC à l'Annuaire de la Photo 16, place Vendôme 75001 Paris

Nom _____ Adresse _____

 _____ Code _____
 Ville _____ Tél. _____

Désire recevoir une facture avec TVA.

L'IMAGE EN

STÉREO-CLUB FRANÇAIS

RELIEF !

ASSOCIATION
FONDÉE EN 1903 POUR LA
DIFFUSION ET L'ENSEIGNEMENT DE LA STÉRÉOPHOTOGRAPHIE ET DES TECHNIQUES VISUELLES OU GRAPHIQUES DE LA TROISIÈME DIMENSION

POUR TOUT RENSEIGNEMENT
ÉCRIRE AU SECRÉTAIRE
GÉNÉRAL : Jean-Pierre MOLTER

13, Rue Alfred Fournier
92370 CHAVILLE



PHOTARCHIVES



daniel brochard

Ci-Joint 120 F pour expédition «PHOTARCHIVES»

5 rue Guy Moquet 92240 Malakoff

PHOCIREP



SPECIALISTE DU MATERIEL ANCIEN
PHOTO CINEMA
A VOTRE DISPOSITION POUR TOUT
PROBLEME DE REPARATION
DEVIS GRATUIT

14 BOULEVARD AUGUSTE BLANQUI
75013 PARIS TEL. (1) 43.36.34.34



17, rue des PLANTES
75014 PARIS

MATERIEL A VOIR SUR PLACE

ACHAT VENTE ECHANGE

POSSIBILITE DEPOT VENTE

Pièces détachées d'origine
PATHE 9,5mm

pour remise en état de caméras et
projecteurs de cette marque, des modèles

Pathé baby 1924

- Kid
- Lux
- Pathé 39
- Vox
- Joinville
- Baby 60
- Europ

Caméras

à manivelle 1924

Pathé Lux

Mondial B

National 1 et 2

Webo Rio

« Lampes Pathé Baby 12 V, 0,5 A : 120 F.
Lampes SAIPE-FOCUS 10 V - 100 W - P305,
miroir incorporé pour GEL et HEURTIER :
190 F

ouvert du mardi au vendredi de 9 h 30 à 12 h 30 - 14 h 30 à 19 h 15
samedi 9 h à 12 h 30 - 14 h 30 à 19 h

Métro ALESIA

CCP PARIS 4638-33

Proverbes et Maximes.

N°5



Chez Banger, R. du Croissant 16.

Chez Aubert gal. Vero-Dodat.

Imp. d'Aubert & Co.

La patience est la vertu des ânes.