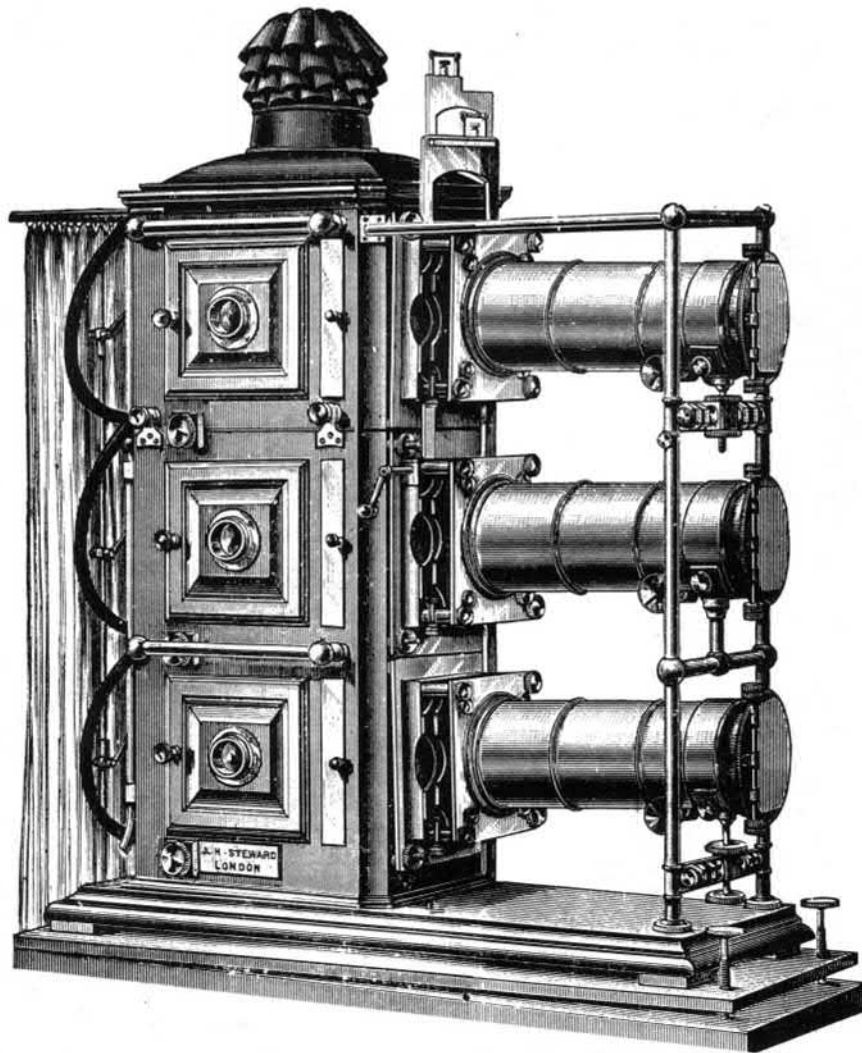




Club

Niepce Lumière



LANTERNE TRIPLE

DE J.H. STEWARD À LONDRES

**6^{ème} RENCONTRE
DES
COLLECTIONNEURS**

PHOTO - CINEMA

DEUIL - LA - BARRE 95170



SALLE DES FETES-AVENUE SCHAEFFER
(PARKING DE LA MAIRIE)
5 km AU NORD DE PARIS

RENDEZ - VOUS

11-12 OCTOBRE 1986
10H-18H

ENTREE GRATUITE - BUFFET -

HEBERGEMENT POSSIBLE - VOIR MAIRIE DE DEUIL

Tél. : (1) 49 84 92 95

S.N.C.F. GARE DU NORD STATION : LA BARRE ORMESSON DEUIL MONTMAGNY

AUTOBUS PORTE DE PARIS N°256 ARRET EGLISE

RENSEIGNEMENTS, RESERVATIONS AU CLUB NIEPCE LUMIERE

35 rue de la MARE à l'ANE 93100 MONTREUIL (Tél : (1) 42 87 13 41



HISTOIRE DU MINOLTA



En entreprenant -merveilleuse aventure- de retracer l'Histoire de la firme OLYMPUS et des appareils photographiques de cette marque, nous étions à mille lieues d'imaginer l'importance de l'audience que nous allions recueillir tant auprès des collectionneurs français et étrangers qu'auprès des amateurs photographes et autres... Ne fut-ce pas là le meilleur des encouragements? C'est du moins comme cela que nous le perçûmes et sans plus attendre, profitant de notre lancée, nous décidâmes de disséquer à son tour l'Histoire de la Firme MINOLTA et des appareils de la marque. Nous vous proposons dans ce numéro un bref résumé des résultats de notre travail.



Kasuo TASHIMA Président fondateur de MINOLTA



La firme MINOLTA compte parmi les plus anciennes de l'archipel Nippon puisqu'elle a vu le jour en novembre 1928. D'autres sociétés, comme OLYMPUS, sont plus anciennes mais ont attendu quinze années ou trente, voire même cinquante avant de produire leur premier appareil photographique! En effet, à cette époque, le Japon était en perpétuel conflit et ces sociétés optiques (KOGAKU) étaient plus particulièrement affairées à la fabrication d'appareils optiques de guerre: périscopes, jumelles, télescopes etc.. Puisque nous avons parlé d'OLYMPUS, rappelons pour mémoire qu'après avoir été fondée en 1910, elle a attendu le mois de septembre 1935 pour "sortir" son premier appareil photographique!

MINOLTA est immédiatement entrée dans le vif du sujet! Créée en novembre 1928, elle produisait dès le mois de mars 1929 la NIFCALETTE, son premier appareil prévu pour la pellicule vest-film 127. Mais... je sais que, comme nous, vous êtes friands de petites anecdotes et que vous brûlez de savoir pourquoi MINOLTA s'est appelé MINOLTA, ou encore pourquoi le premier appareil s'est appelé NIFCALETTE, ou pourquoi enfin, pendant 41 ans, les objectifs MINOLTA ont été désignés sous le nom de ROKKOR.

Il faut savoir tout d'abord que MINOLTA a été fondée grâce à la volonté d'un seul homme assez exceptionnel; Monsieur Kasuo TASHIMA.

Fils d'un fabricant de tissus d'OSAKA, le jeune Kasuo a fait de très brillantes études d' Economie Politique et de Sociologie à l'Université de KEIO, à TOKYO; mais, au grand désespoir de son père, il ne semblait pas être particulièrement attiré par le tissage! il entra donc dans une maison d'édition de journaux à TOKYO; mais, c'est alors que devait se déclarer le premier janvier 1923 le terrible tremblement de terre de KANTO (région de TOKYO) qui détruisit la plus grande partie de la capitale dont les bureaux du jeune TASHIMA lequel, fort heureusement, sortit indemne de cette catastrophe. A-t'il vu là un signe du destin? Toujours est-il qu'il réintégra le domicile familial à OSAKA et s'engagea dans l'entreprise paternelle.

Monsieur TASHIMA père entreprit alors de faire connaître ses produits en Europe... Qui pouvait-il trouver comme meilleur représentant que son propre fils pour cette tâche délicate?

C'est dans ces conditions que Kasuo TASHIMA s'envola pour les grandes capitales européennes, Londres, Berlin et Paris.

A Paris, il fut amené à visiter les usines SOM au 125, boulevard Davout dans le 20ème arrondissement. Ce fut pour lui une révélation! En effet, il se rendit compte ce jour là que les Français fabriquaient des appareils optiques de guerre qu'ils exportaient à l'étranger et notamment au Japon! Cela provoqua chez lui un premier déclic. En Allemagne, il fit la connaissance de deux ingénieurs opticiens, Billy NEUMANN et Willy HELLEMANN, qui furent à l'origine du second déclic. En revenant au Japon, tout était déjà organisé. Dans l'esprit de Kasuo TASHIMA, il ne restait plus qu'à passer à la réalisation. Avec l'étroite collaboration de Billy NEUMANN, il fonda en 1929 la NISHI DOKU SHASHINKI SHOTEN (Japan-German Camera Company) ayant pour objet social la fabrication et la commercialisation d'appareils photographiques. La première usine s'éleva au beau milieu d'un champ de riz sur les bords de la rivière MUKOGAWA entre OSAKA et KOBE, et en mars 1929, l'on vit arriver sur le marché japonais un nouvel appareil très fortement marqué par l'empreinte du Vest Pocket Kodak de luxe: la NIFCALETTE (NI comme NISHI-DOKU, F comme Foto, CA comme Camera et LETTE, suffixe diminutif informant qu'il s'agissait d'un appareil de petite dimension). Dès lors, la nouvelle société allait donner le ton d'une politique commerciale dont elle ne s'est jamais départie jusqu'à aujourd'hui: inonder le marché de ses produits! En effet , ce ne fut pas une NIFCALETTE qui allait être produite, mais ONZE ne différant les une des autres que par quelques petits détails, de diaphragme ou d'objectif. Sont venus par la suite les NIFCAKLAPP, NIFCASPORT, NISCADOX.

En 1931, la société changea de nom et devint la MOLTA-GOSHI-KAISHA ou plus occidentalement parlant la MOLTA-COMPANY.

MOLTA avait été tiré de l'allemand: Mecanismus-Optik und Linsen von Tachima (Mécanisme-Optique et lentilles de TASHIMA)

Toujours en 1931, quatre appareils vont être créés par la jeune firme nouvellement rebaptisée. Il fallait trouver un nom à ces quatre nouveaux venus! Celui de MINOLTA n'avait pas encore été trouvé et l'on ne pouvait pas non plus les appeler "NIFCA"... X... puisque le NI de NIFCA était tiré, comme nous l'avons vu, de l'ancienne dénomination. Alors, et de façon transitoire, ces appareils ont été baptisés de noms chargés de poésie, comme HAPPY, SIRIUS, ARCADIA ou EATON.

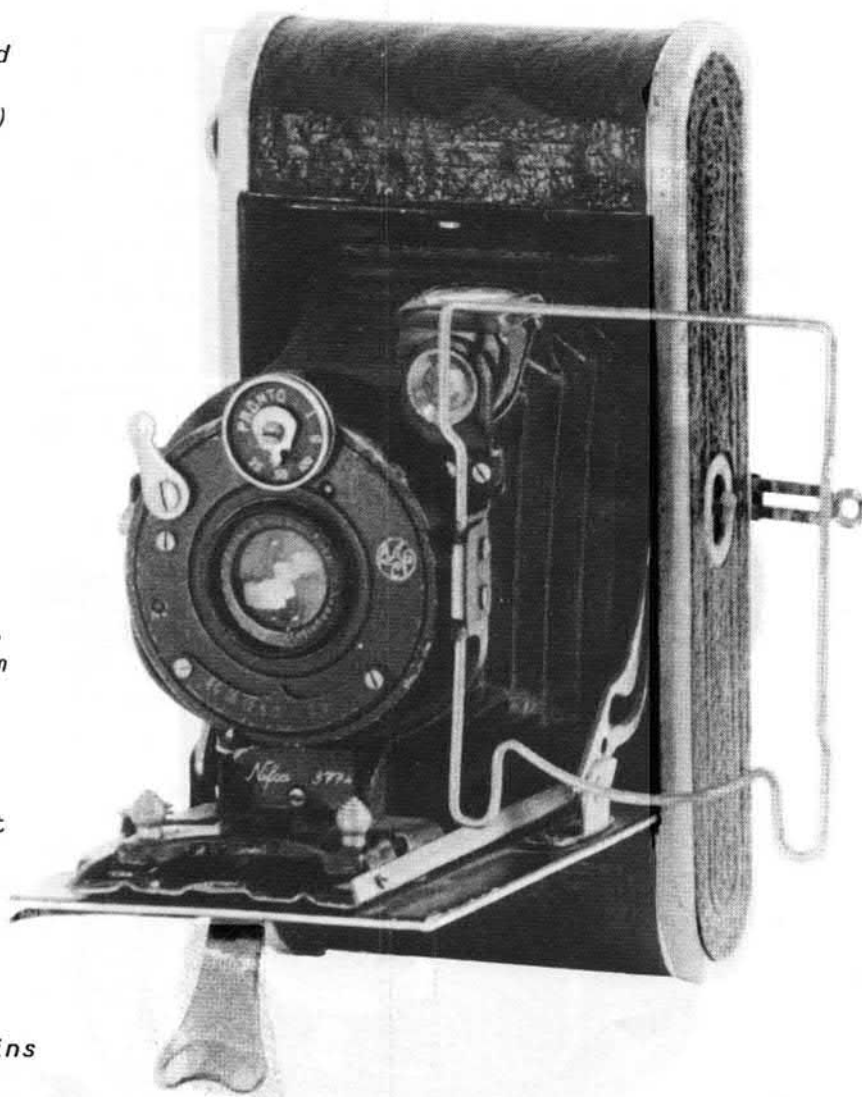
C'est en 1932, que le nom de MINOLTA fit sa première apparition. A l'origine de ce mot, nous avons trouvé deux explications:

La première, certainement la plus plausible, définit le mot comme ayant été tiré de Mécanisme Instruments Optiques et Lentilles de Tashima.

La seconde explication est riche en colorations typiquement asiatiques! Selon certains Japonais, MINOLTA viendrait de MINORU-TA qui signifie " le champ de riz qui mûrit "! Souvenons nous que l'usine a été bâtie au beau milieu d'un champ de riz, la céréale nationale. Combien de fois Monsieur Kasuo TASHIMA n'a-t'il émis le souhait que sa société soit aussi productive que le champ de riz qui l'entourait? Il faut savoir qu'en Japonais, le R et le L sont confondus et donnent un son guttural qui constitue un compromis entre nos deux consonnes. Ainsi, MINORU-TA est très proche de MINOLU-TA ou, de façon plus occidentale, de MINOLTA. Même si cette histoire n'est pas tout à fait vraie, reconnaissons qu'elle est belle et admettons le comme une légende toujours agréable à raconter.

Dans son bureau de l'usine de MUKOGAWA, Monsieur Kasuo TASHIMA découvrait chaque matin en ouvrant ses fenêtres la majesté du mont ROKKO-SAN. Chaque jour, il consacrait quelques brèves secondes à la contemplation de ce massif qui était devenu un peu le sien. C'est ainsi qu'en 1939, il décida de donner aux objectifs des appareils MINOLTA le nom de ROKKOR, directement issu du nom de SA montagne... Pendant 41 ans, les objectifs MINOLTA se sont appelés ROKKOR, mais, d'un point de vue purement commercial, cette appellation manquait d'impact et selon les Japonais, une dissociation se faisait dans l'esprit des clients entre les objectifs ROKKOR et la marque MINOLTA. Pour éviter cet écueil, à partir de 1981, les objectifs des appareils MINOLTA se sont appelés MINOLTA, impératifs commerciaux obligent!

Le premier appareil ayant porté la marque MINOLTA date de 1932. Il s'agit du SEMI-MINOLTA.I, un petit boîtier prévu pour le roll-film 120 au format 4,5X6.

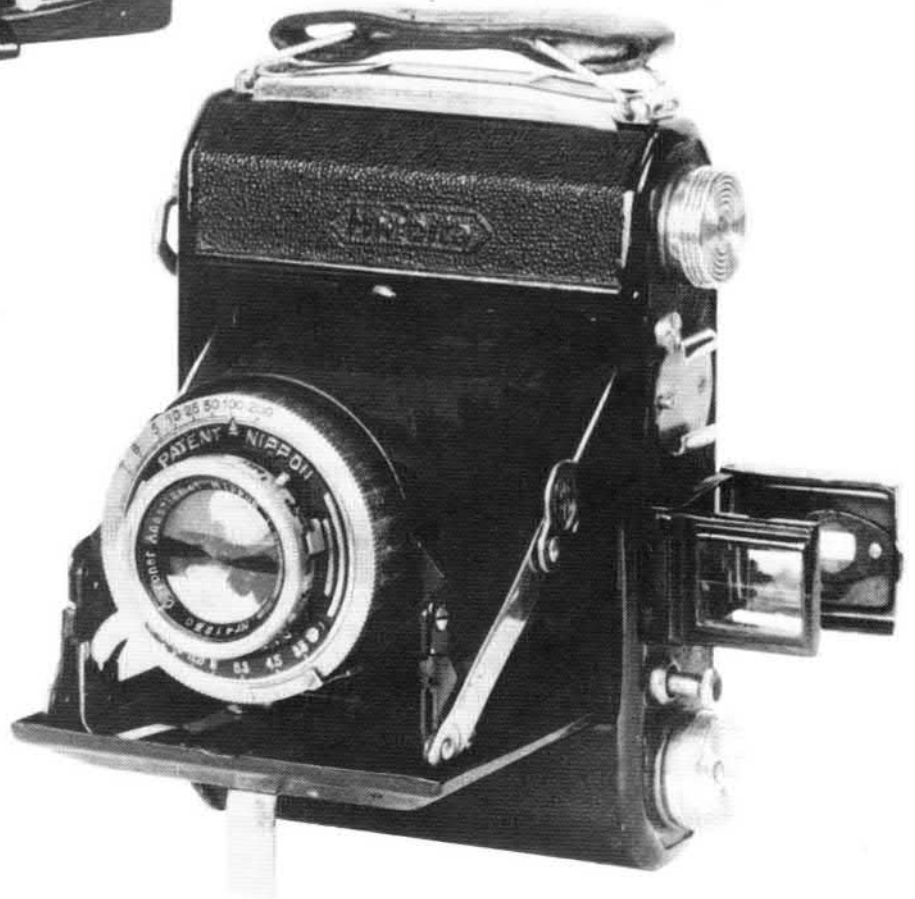


LA NIFCALETTE



MINOLTAFLEX I

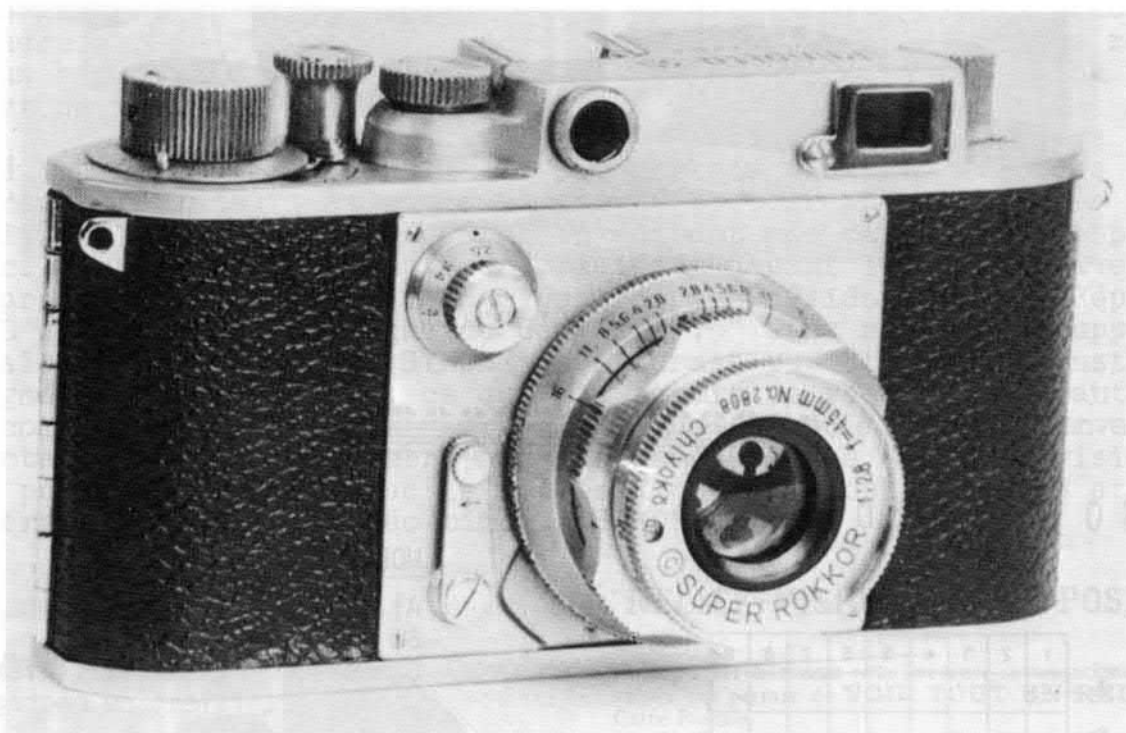
SEMI-MINOLTA I



Minolta fut un précurseur en bien des domaines et la liste serait ici trop longue de tous les citer.

Rappelons pour mémoire qu'en 1937, le MINOLTAFLEX I fut le premier appareil reflex bi-objectifs créé au Japon.

Minolta est également à l'origine de l'invention en 1947 du Nippon-Size le fameux format 24X32 si pratique mais " torpillé " de belle manière PAR LE Quartier Général de l'Armée Américaine, sur la demande expresse des usines EASTMAN KODAK de Rochester! En effet, les soldats américains basés au Japon avaient fait, pour certains, l'acquisition de 24X32 mais ils envoyaient leurs films réversibles pour traitement à ROCHESTER; ce traitement était mécanisé pour le format 24X36; aussi, n'est-il pas nécessaire de vous expliquer les résultats! Ainsi, les trois 24X32 Japonais, le MINOLTA 35.I de 1947, l'OLYMPUS 35.I et le NIKON.I de 1948 ont-il dû être abandonnés sur ordre du G.Q.G. (Général Head Quarter).



MINOLTA 35.I (24X32)

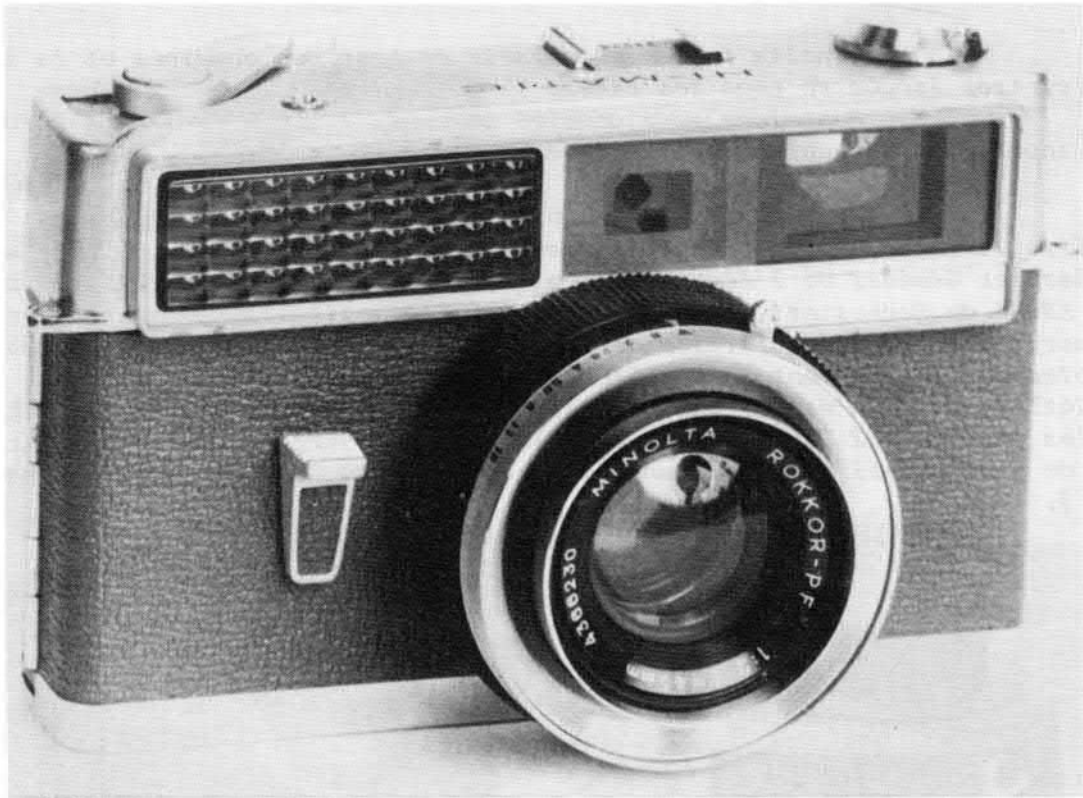
MINOLTA a également été la première firme au monde à fournir un appareil qui, pour la première fois, a fixé sur la pellicule l'image de notre planète. En effet, le 20 février 1962, le colonel John H. GLENN apporta avec lui dans l'espace, à bord de la navette FRIENDSHIP-7, un MINOLTA HI-MATIC dont les clichés devenus désormais des documents exceptionnels sont remarquables de netteté et de définition.

Nous ne nous étendrons pas ici sur la production de la société MINOLTA qui comprend plus de 300 modèles; nous l'avons fait dans un ouvrage qui, nous l'espérons, vous apportera autant de plaisir à le lire que nous en avons eu à l'écrire.

De nos jours, MINOLTA occupe le 2ème rang mondial dans la production de matériel photographique avec ses sept usines et ses 36 filiales éparpillées aux quatre coins du monde. Kasuo TASHIMA est toujours en vie et a quatre vingt six ans, je suis certain qu'il revoit parfois le petite usine de MUKOGAWA et le petit champ de riz dont il espérait, sans peut-être y croire vraiment, que la productivité influencerait celle de sa jeune société. Si c'était une gageure avec l'adversité, quel succès... !

Dominique et Jean Paul FRANCESCH.





MINOLTA HI-MATIC



MOTS CROISES

	1	2	3	4	5	6	7	8	9
A									
B									
C			■			■			
D									
E									
F					■				
G			■					■	
H		■	■						
I						■			

HORIZONTALEMENT

- A) Objectif.
- B) Un beau Cornu
- C) Sur le Franceville. Elément de tosner. Talent de photographe mal disposé.
- D) Dispenser de la lumière. Dans le sténopé.
- E) Orner de photographies.
- F) Pif de photographe anglais. Honoré par Ronsard et Malherbe
- G) Dans un cinéma. Sert à éclairer.
- H) Le film l'est avant d'être sec.
- I) Différés. Variété de Vivitar 35.

VERTICALEMENT

- 1) Objectif.
- 2) Objectif.
- 3) Prises en photo. Personnel. Sorte de Zénit.
- 4) Poème du XIIe et XIIIe siècle.
- 5) Pour suspendre. Retiré n'importe comment.
- 6) Dans un Leica. Se trouvent dans les sténopés.
- 7) Sensibiliseront la plaque daguerrienne.
- 8) Le photographe exigeant s'en sert lorsqu'il opère à la main. Personnel.
- 9) Peuvent entrer dans la composition des rideaux d'obturateur.

Roland WEBER.

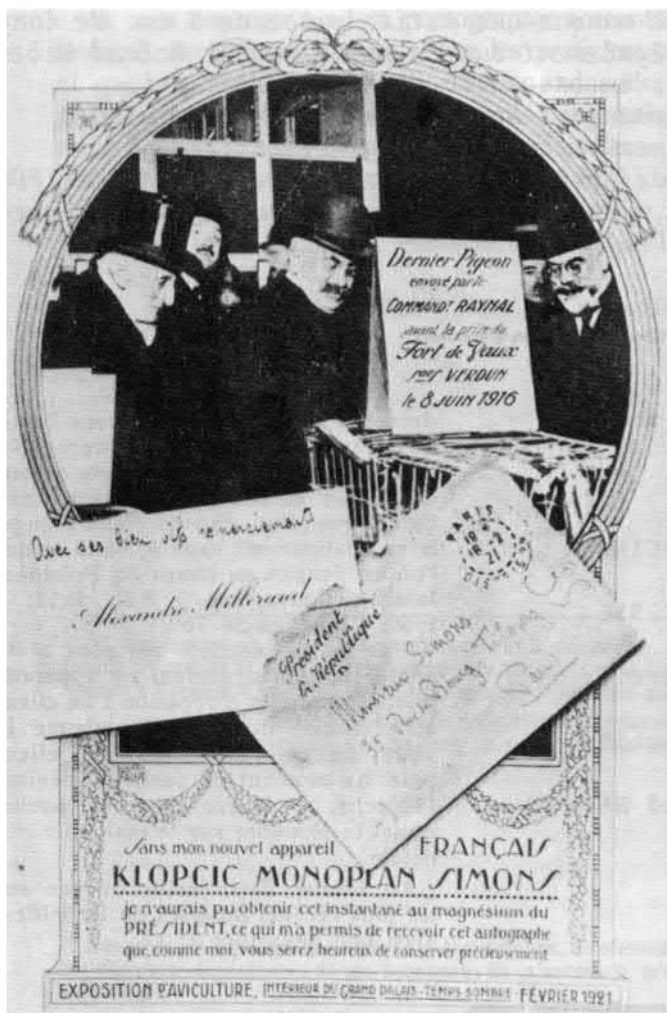


par Paul COLMAR

En 1921, un photographe nommé SIMONS s'offrit un beau coup de "pub" aux frais de la Présidence de la République comme en témoigne cette carte postale.

Lors de la visite qu'il fit à l'exposition d'aviiculture, organisée au Grand Palais, à Paris en février 1921, le président Alexandre MILLERAND fut photographié par SIMONS devant la cage renfermant un héros ailé de la guerre de 1914-1918, le dernier pigeon envoyé du fort de Vaux par le commandant RAYNAL.

SIMONS envoya au chef de l'Etat un exemplaire du cliché, qui lui adressa en retour sa carte de visite " Avec ses bien vifs remerciements ". Et notre ingénieux photographe eut l'idée d'utiliser le précieux autographe en éditant une carte postale publicitaire reproduisant la photo du président devant le pigeon, avec en surimpression la carte et l'enveloppe de la Présidence de la République. L'ensemble s'accompagne de ce texte : " Sans mon nouvel appareil français KLOPCIC MONOPLAN SIMONS je n'aurais pu obtenir cet instantané au magnésium du Président, ce qui m'a permis de recevoir cet autographe que, comme moi, vous serez heureux de conserver précieusement". L'envers de la carte postale est consacré à la réclame pour le " Relief-vision carte postale " obtenu avec le stéréo-Klopcic Monoplan SIMONS et que l'on examine avec le stéréo-binocle SIMONS.



"RELIEF-VISION CARTE POSTALE"

Reporter Simons vous présente sa sensationnelle innovation qui permet de **VOIR TOUT EN RELIEF** sur Carte Postale.

La Carte peut remplacer le **Positif sur Verre** et ses nombreux inconvénients : fragilité, dureté de l'image, encombrement et prix de revient excessif.

La vision est obtenue au moyen du « **STÉRÉO-BINOCLE SIMONS** », petit appareil qui ne coûte que 7 fr. 50 et avec lequel on voit le Relief, tel que l'œil le perçoit dans la Nature, c'est-à-dire sans exagération des plans.

DESCRIPTION TECHNIQUE. — Le cliché est obtenu avec l'appareil **Stéréo-Klopcic Monoplan SIMONS**. Le cliché 9x12 se compose des deux éléments 9x6 qui sont coupés et séparés. Le tirage de la carte au Platino-Bromure se fait en exposant ces deux stéréogrammes inversés et placés dans un cadre-cache qui les centre à 64 m/m (écart moyen des yeux.) Le châssis-transposeur est donc supprimé : le tirage se faisant d'un seul coup, les deux vues sont toujours rigoureusement de même valeur.

Ce nouveau **Cadre-Cache** sert également à tirer des Positifs sur Verre 6x13.

Il a ceci de particulier qu'étant gradué en 1/2 centimètre, on peut choisir dans les 9 c/m de hauteur du cliché 9x12, sa partie la plus intéressante qui viendra en contact avec la dimension 6x13 du Positif sur Verre.

Voici le tarif minimum que l'on peut compter pour les travaux « **Relief-Vision** » à façon :

Le cliché 9x12 « Stéréo-Vision »	3 50
La carte postale « Stéréo-Vision » platino-bromure	0 75
La carte postale « Stéréo-Vision » imprimée, en phototypie	0 06
L'agrandissement d'un élément 9x6 en 13x18.	1 50
— " 9.6 en 18x24.	3 »

Reporter-Photographe SIMONS à Aifort-École (Seine)

(Collection Paul COLMAR)

(Voir au dos.)



" Dans le dernier bulletin du Club Nièpce Lumière n°24 (hiver 1985) paru pour les fêtes, j'ai lu avec attention l'article de Roland Weber concernant un prototype OPL FOCA. Je n'ai malheureusement pas la chance de posséder un tel prototype qui pourrait bien être celui qui a servi aux essais pendant la guerre.

Par contre, j'ai rencontré un jour chez des amis, une personne qui avait travaillé chez Optique Précision de Levallois et qui a été responsable du laboratoire photo de l'usine. Ce monsieur m'a certifié qu'il avait existé deux séries de 25 prototypes.

- Une première série non numérotée.

- Une seconde numérotée de P1 à P25.

Ces deux séries auraient été prêtées à des professionnels (reporters, photographes...) de façon à ce qu'ils puissent donner leur opinion sur ces appareils en les rendant après utilisation.

La personne que j'ai rencontrée avait ainsi racheté à l'usine le dernier prototype n° P25, alors que la plupart des autres appareils auraient été détruits. Et c'est cet appareil qu'il m'a donné. Celui-ci est très facile à décrire dans la mesure où, à part son numéro P25, il ressemble beaucoup aux FOCA ** (premier modèle de 1945). Au contraire des prototypes décrits par Roland Weber dans le bulletin du club et par Bernard Vidal dans son livre (Appareils Français 1940-60, page 91) qui ont des différences très visibles, l'appareil que je possède ne se distingue que par des détails:

a) Les lettres A R (aller retour) du bouton sur le devant sont beaucoup plus grandes que sur le FOCA ** (comme sur le livre de B. Vial).

b) A l'intérieur, le boîtier est marqué P17. De la même façon, le dos porte le même numéro P17.

c) A l'intérieur, il manque une petite pièce de 2 cm. de long qui tient par 2 vis (cette pièce manque également sur le prototype de Roland Weber, d'après la photo du dessous de l'appareil, en bas de la page du bulletin).

d) Le rideau n'est pas fait de la même toile que ceux des autres FOCA ** que je possède. Il est beaucoup plus lisse, genre toile cirée.

Ce sont les seules différences que j'ai pu relever sur ce FOCA n°P25, prototype deuxième série. J'espère ainsi avoir pu donner quelques renseignements nouveaux aux lecteurs de la revue. "

Jean Alain CHEMILLE.

• M. M.H., Saint-Gildas.

« J'ai acheté dernièrement un appareil 9x12 avec un cadran portant les indications de vitesses d'obturation de 1/40 à 1/2500 de seconde. Appareil marqué S.O.L. L'objectif est un Planar Zeiss 1:3,8 F:16 cm. Quel est cet appareil? Quelles étaient les caractéristiques du Planar qui, je pense, n'est plus fabriqué?... »

* Il s'agit certainement de la jumelle Sigriste, du nom de son inventeur, artiste passionné par l'étude des chevaux en mouvement, ce qui explique la vitesse exceptionnellement élevée de l'obturateur, fente serrée et ressort tendu à fond. Avec le Planar, vous avez fait ce que l'on appelle vulgairement un « chopin »! Le Planar est un fort bel objectif à quatre lentilles symétriques. Deux groupes de deux lentilles collées vers le centre, enca-

PHOTO CINEMA

Avril 1956.

Le courrier de

l'objectif.

(Arnaud SAUDAX)

drés par deux ménisques vers l'extérieur, soit huit surfaces air-verre. Ses qualités? « Extrême finesse de netteté du dessin et bonne correction anastigmatique d'un champ étendu angulaire relativement vaste », voilà ce que l'on en pensait au temps du Président Loubet. Couverture à 3,6 : 9x12; à 1:9 : 12x17, angle 70°.

Une petite anecdote qui nous a été contée par un négociant en appareils photographiques d'occasion : un client marchandait une jumelle comme la vôtre, munie d'un Planar. Le client paie. Au moment de partir, il dévisse l'objectif, le fourre dans sa poche, remet la chambre sur le comptoir et... détail.

Le Planar Zeiss brille encore sur les plus récents modèles de Rolleiflex, avec une ouverture 1:2,8.

Une publicité très intéressante, pour un livre datant de 1865, envoyée par Emmanuel MULLER

L'Aigle (Orne), le

1865

Une vérité qui ne peut être révoquée en doute, c'est qu'il existe en province un grand nombre d'amateurs qui jusqu'alors n'ont pu faire de la photographie avec succès, faute de professeurs.

Prenant en considération les doléances de quelques uns, les prières de quelques autres, j'ai mis à la disposition de tous en général ma longue expérience, en publiant tout récemment un ouvrage spécialement à leur usage, intitulé :

« **LES MYSTÈRES DE LA PHOTOGRAPHIE DÉVOILÉS** ou *Méthode élémentaire raisonnée, à l'aide de laquelle les Amateurs apprendront SANS MAITRE la Photographie sur collodion*, contenant des
« Préceptes sûrs pour l'obtention de positifs et de négatifs sur verre, d'épreuves positives sur papier,
« de vues de monuments et paysages ; de vues stéréoscopiques et de reproductions de tableaux,
« gravures, etc., etc. »

Le soin particulier que j'ai apporté dans la rédaction consciencieuse et non équivoque de ce nouveau traité de photographie est un sûr garant de son utilité, et j'espère qu'il sera d'autant mieux accueilli que que j'ai, autant que possible, simplifié les moyens d'exécution en laissant de côté une foule de procédés plus ou moins hasardés qui sont autant d'écueils contre lesquels l'inexpérience a trop souvent échoué.

Si mon ouvrage rend la photographie accessible à tous, et met les amateurs à portée de s'instruire seuls, il est vrai de dire aussi que les praticiens eux-mêmes y puiseront de profitables enseignements, et que messieurs les chefs d'institution, sans être obligés de s'astreindre aux manipulations photographiques, pourront, à l'aide de ce traité, apprendre à leurs élèves (1) la théorie d'un art qui probablement figurera un jour dans le programme de l'enseignement.

J'envoie *franco* un exemplaire de mon ouvrage, format in-8°, à toute personne qui m'en fait la demande par lettre affranchie, contenant une valeur de 3 francs en timbres-poste.

Veillez agréer mes salutations empressées.

LAMPÉRIÈRE,

Artiste Peintre et Photographe,

38, rue Porte-Rabel, à L'Aigle (Orne).

(1) Généralement les jeunes gens cherchent à s'instruire. S'ils ne peuvent se livrer aux manipulations de la photographie, ils ont au moins le désir d'en apprendre la théorie, ce qui ne demande que quelques jours d'étude, afin de pouvoir en raisonner à l'occasion, au lieu de se borner à dire que c'est un art merveilleux sans pouvoir l'expliquer.

A l'appui de mon opinion, je n'aurais qu'à citer quelques maisons d'éducation et même des écoles primaires dont les élèves auraient devancé l'intention des maîtres en achetant mon ouvrage au moyen d'une cotisation collective de quelques centimes chacun.

NOTA — Voulant que Messieurs les Instituteurs, Professeurs et Maîtres de pension jouissent de la remise que leur feraient les libraires dépositaires de ma brochure, ils n'auront à m'envoyer que 2 fr. 40 en timbres-poste pour la recevoir *franco* à domicile.

En feuilletant un Photo Revue de Mars 1897 (n° 11 bis)
J'ai trouvé une épitaphe amusante composée par le chansonnier G. NADAUD pour la
mort d'un de ses amis, le photographe DISDERI :

Ci-git un pauvre photographe
Qui vécut souffrant et perclus;
Il avait fait son épitaphe:
" Ne bougeons plus! "

Roland WEBER.

Club Niepce Lumière

ASSOCIATION CULTURELLE POUR LE RECHERCHE ET LA PRESERVATION
D'APPAREILS, D'IMAGES ET DE DOCUMENTS PHOTOGRAPHIQUES
ET CINEMATOGRAFHIQUES

BULLETIN D'ADHESION 1986

NOM:
Adresse:

PRENOM:

MEMBRE n°:
Téléphone:

SPECIALITE: Photo, Précinéma, Cinéma, Images, Documentations.

Cotisation 1986 : France 200 frs. Etranger 285 frs. Par avion 380 frs.
Bulletins précédents : 160 frs. l'année (4 bulletins par an).

Pour l'étranger EXCLUSIVEMENT par MANDAT INTERNATIONAL ou VIREMENT BANCAIRE,
tout chèque sera retourné.

Ci-joint chèque de : Francs Français.
DATE:

Le bulletin trimestriel intitulé " CLUB NIEPCE LUMIERE " traite de sujets
divers: Photo, cinéma, précinéma etc... Il vous tient au courant des
manifestations organisées tant en France qu'à l'étranger.

Le Club Niepce Lumière organise tous les ans, mi-octobre, le RENCONTRE des
COLLECTIONNEURS PHOTO-CINEMA de DEUIL le BARRE 95170, ou pendant deux jours
vous rechercherez l'appareil, l'accessoire, l'objectif, de vos rêves.

N'OUBLIEZ PAS VOTRE PETITE ANNONCE GRATUITE EN
DERNIERE PAGE...



Club Niepce Lumière

ASSOCIATION CULTURELLE POUR LE RECHERCHE ET LA PRESERVATION
D'APPAREILS, D'IMAGES ET DE DOCUMENTS PHOTOGRAPHIQUES
ET CINEMATOGRAPHIQUES

1986

TARIF DES PAVES PUBLICITAIRES PAR INSERTION

1/4 de page	280 Frs.	largeur 10,5	hauteur 13,5
1/2 page	500 Frs.	largeur 21	hauteur 13,5
1 page	950 frs.	largeur 21	hauteur 27
Maquette	250 Frs.		
Typon	150 Frs.		

Pour 4 insertions par an dans notre bulletin trimestriel de 24 pages, typon et maquette gratuits.

Si vous avez typon ou maquette vous pouvez nous les faire parvenir

T.V.A. à 18,60 % en plus, paiement à réception de facture.
Un numéro justificatif est envoyé.

Je soussigné Monsieur :
demeurant :

désire souscrire une publicité dans les bulletins suivants
édités par le Club Niepce Lumière:

N°25

N° 26

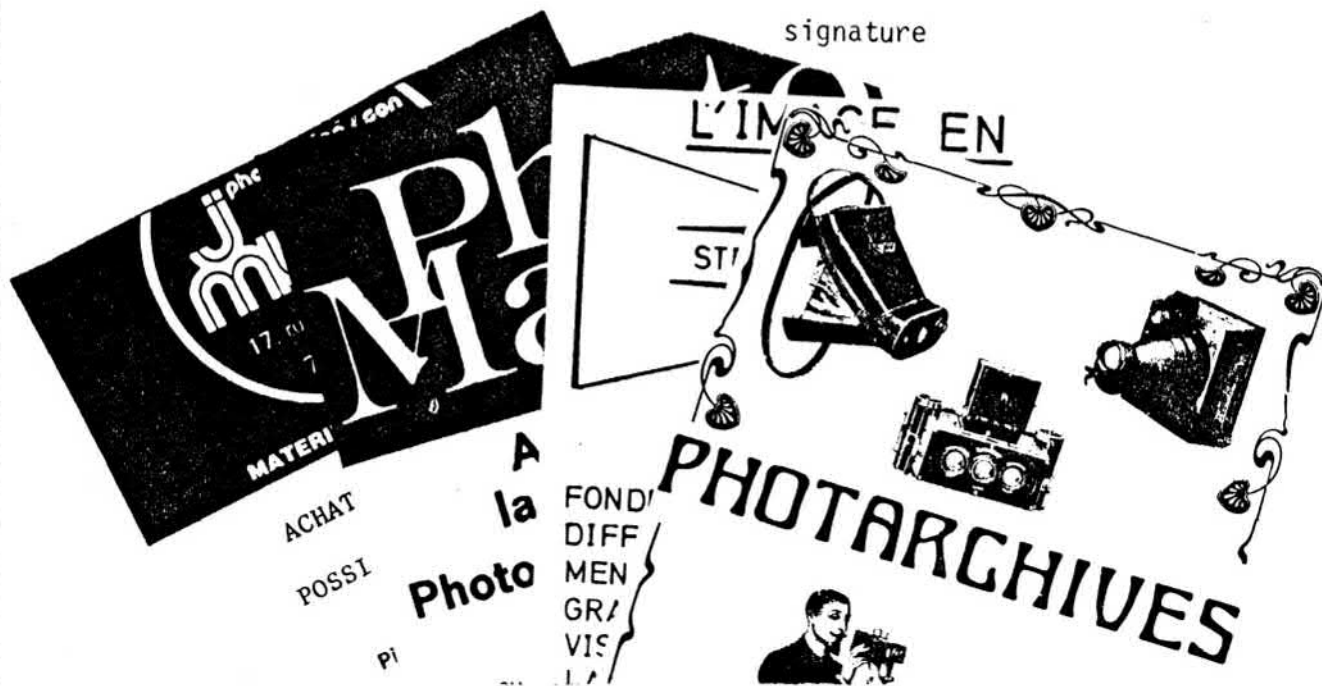
N° 27

N° 28

Fait à

le

signature



35 rue de la Mare à l'Ane F 93100 MONTREUIL FRANCE. Tél (1)4287 13 41.

Déclarée sous le n° 79-2080 et régie par la loi de 1901.

Banque : Crédit Agricole de l'Ile de France 122 rue de Fontenay 94300 Vincennes.

Compte : 159.9019.3.001.



Vers 1950, l'O.P.L. étudia un appareil 6x6 qui reprenait à peu près les caractéristiques de l'UNIVERSEL. Ce modèle coûteux et complexe n'aurait probablement pas pu lutter face à la simplicité des Reflex à deux objectifs type ROLLEIFLEX qui avaient la faveur des professionnels et des amateurs éclairés. C'est peut-être la raison pour laquelle le FOCASIX bien que parvenu au stade de la pré-série ne fut jamais commercialisé.

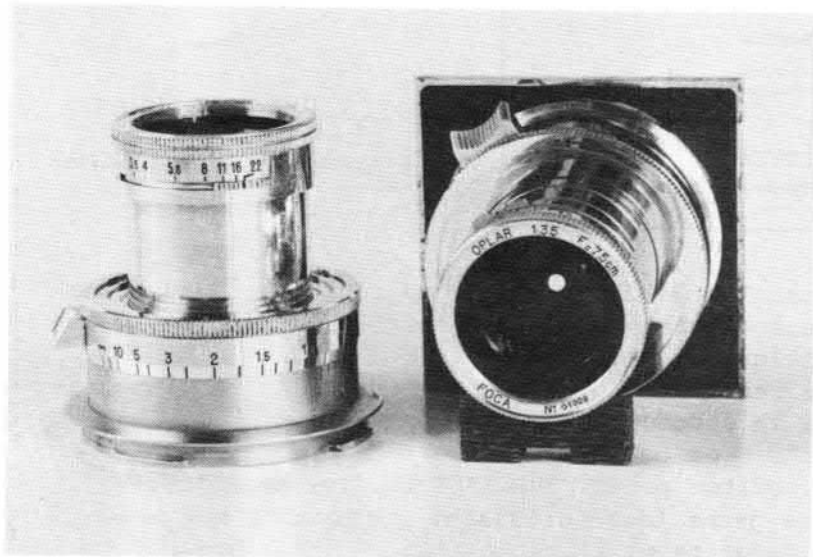
Je sais de bonne source que 50 exemplaires furent montés et que 25 partirent outre-Manche pour être exposés chez les concessionnaires anglais de la marque.

Une vue de cet appareil dont l'aspect évoque un peu le LUMICLUB 6x6 nous est présentée à la page 102 de l'ouvrage de B.VIAL consacré aux appareils français de 1940 à 1960.

En ce qui concerne les objectifs, l'O.P.L. a dû hésiter entre plusieurs solutions car j'ai pu retrouver deux modèles 1:3,5 f=7,5cm très différents.

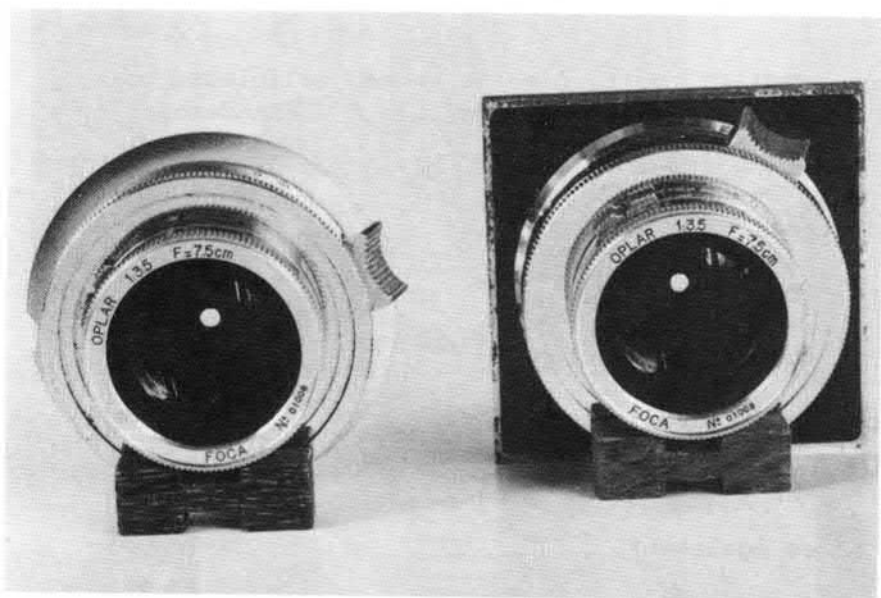
-Le premier (n°01006) est amovible grâce à une fixation par baïonnette faite de quatre ailettes dont l'une est échancrée. Le chromage de l'embase est mat alors que tout le reste est chromé brillant. Le tube rentrant se bloque en position d'utilisation par une légère rotation de la même manière que pour le 50mm de l'UNIVERSEL.

-L'autre (n°01009) est entièrement chromé brillant et non amovible, il est fixé à demeure sur la plaque frontale de l'appareil prise en sandwich entre l'embase de l'objectif et une couronne filetée qui ne peut être démontée sans une clé spéciale. Enfin, le tube rentrant doit être fortement tiré pour se bloquer en position opérationnelle: la partie terminale du tube présente en effet un évasement qui sous l'action de la traction franchit un ressort enclavé dans la gorge interne de la bague de mise au point. Une manoeuvre inverse permet de rentrer le tube. Un claquement caractéristique accompagne le passage du ressort dans un sens ou dans l'autre.



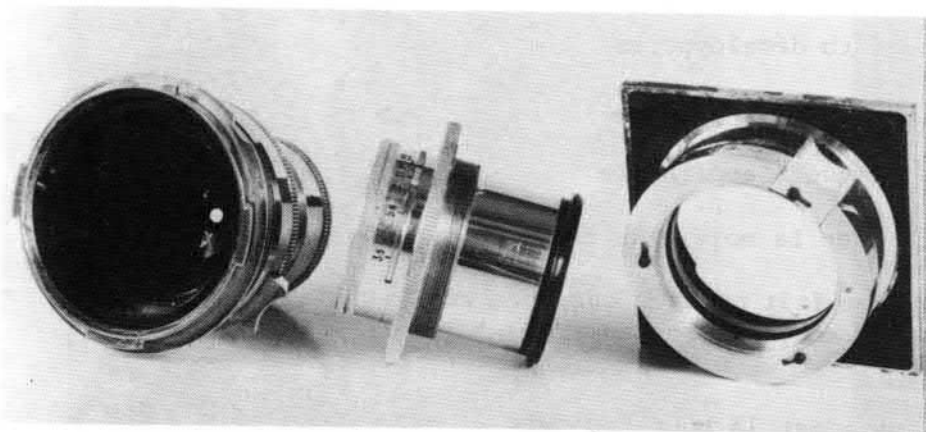
Les deux objectifs montures tirées.

Remarquer le chromage mat de l'embase de l'objectif de gauche, ainsi que les ailettes de la baïonnette.



Les deux objectifs montures rentrées.

Remarquer la différence de largeur de la collerette des embases.



L'objectif fixe est présenté démonté pour montrer la partie évasée du tube (en noir) et la gorge intérieure de la bague de mise au point contenant un ressort spirale.

Sur le modèle à baïonnette on aperçoit les quatre ailettes dont l'une est échancrée (en haut).





MUSES PHOTOGRAPHES ...
présentées par P. COLMAR

Les cartes postales à thème photographique sont un domaine particulièrement riche, mettant en scène personnages, enfants ou animaux dans des situations presque toujours humoristiques.

Nombre de ces cartes ont pour sujet la femme et la photographie, la première servant de muse à la seconde. En voici quatre.

- Dans la série consacrée aux arts, éditée par A. BERGERET et Cie, de Nancy, voici la Photographie, d'une plantureuse jeune femme utilisant une chambre sur laque. s'inscrivent les noms de Niépce, Daguerre et Poitevin.
- Toujours éditée par BERGERET, de Nancy, cette carte représente un ravissant modèle qui déclare " Regardez mon objectif, le trouvez-vous suggestif? Je voulais votre portrait, l'occasion est unique, je vous cueille sans réplique: un... deux... trois... voilà, c'est fait! "
- Egalement sortie de la Phototypie BERGERET, cette dame au regard malicieux, comme le petit poème de Marcel HOUJAN qui l'accompagne et s'intitule " Commandements de l'Amateur photographe ":

Bien longtemps tu pataugeras
 Dans des débuts déconcertants.
 Sans t'en douter tu opéreras
 Bien souvent maladroitement,
 Tes amis photographieras
 Et tes amies également,
 Beaucoup d'argent dépenseras
 Sans résultats satisfaisants,
 Un cabinet noir tu feras
 Dans un coin de l'appartement,
 Là, quand tu développeras
 Tu seras déçu bien souvent:
 Sur ta plaque n'apparaîtra
 Presque rien la moitié du temps.



- Notre quatrième muse photographique fait oublier ces moqueurs " Commandements de l'Amateur photographe ", disant en montrant son appareil " jumelle ":

Votre image est là pour toujours,
 Doux souvenirs de nos amours.



Commandements
de l'Amateur-photographe

Bien longtemps tu patouras
 Dans des débuts déconcertants,
 Sans t'en douter opéreras
 Bien souvent maladroitement,
 Tes amis photographieras
 Et tes amies également,
 Beaucoup d'argent dépenseras
 Sans résultat satisfaisant,
 Un cabinet noir tu feras
 Dans un coin de l'appartement,
 Là, quand tu développeras
 Tu seras déçu bien souvent:
 Sur ta plaque n'apparaîtra
 Presque rien la moitié du temps.
 Marcel HOUJAN.

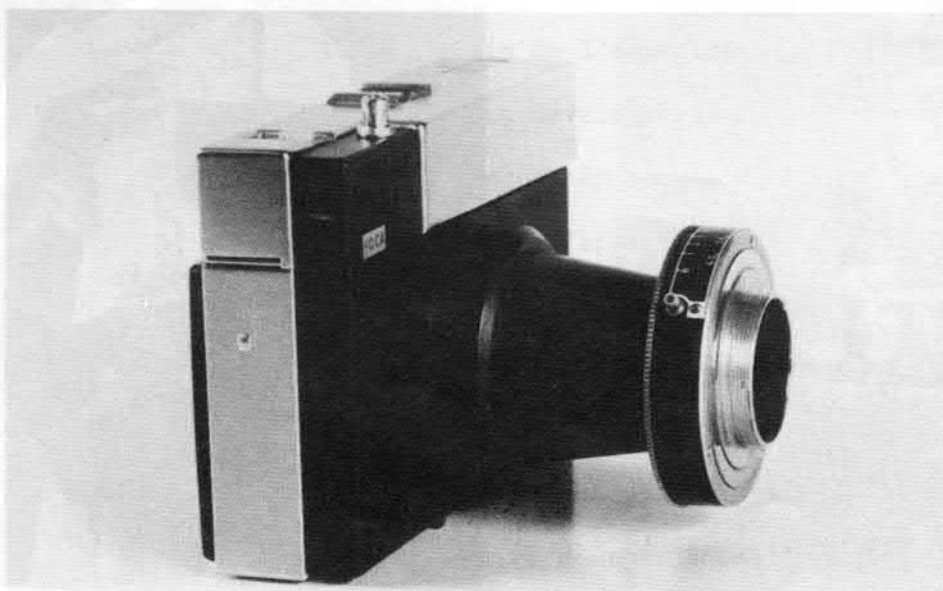
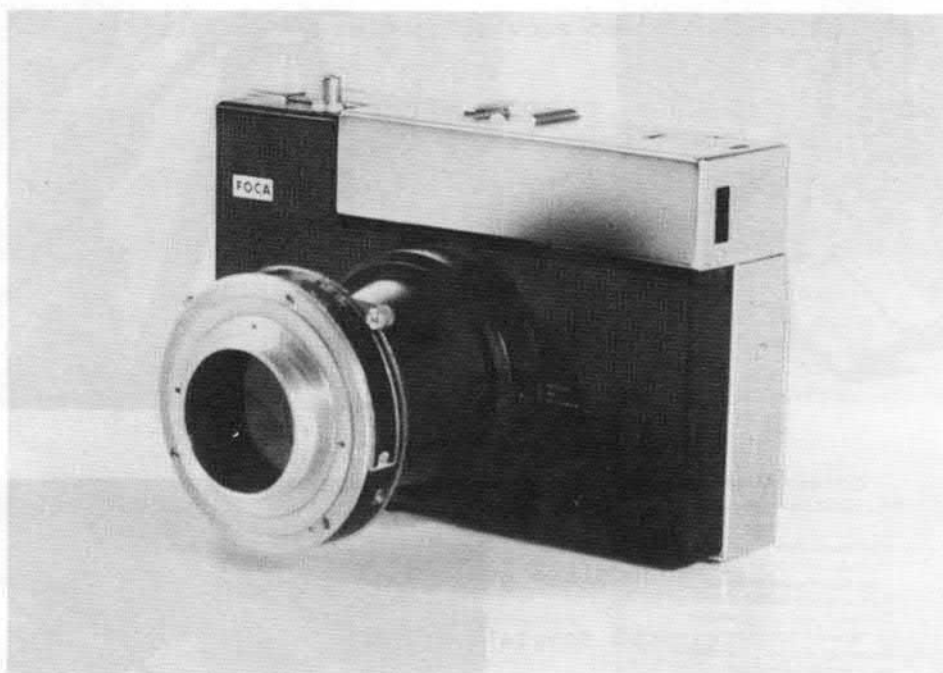


*Votre image est là pour toujours.
 Pour souvenir de nos amours.*



UN FOCA PEU CONNU

Cet appareil curieux, destiné à l'usage scientifique, était livré avec le coffret microscope NACHET. D'après l'aspect de son boîtier il doit dater de 1962. Pas besoin de viseur ni d'objectif, ce dernier est remplacé par le système optique du microscope. Le bouton placé au dessus du boîtier ne sert qu'à débloquer le levier d'armement: la prise de vue étant réalisée grâce à un déclencheur souple vissé directement sur l'obturateur ATOS.

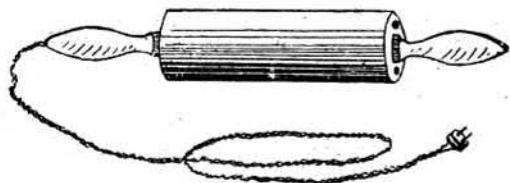


Roland WEBER



Rouleau électrique pour collage à sec

Une application nouvelle de l'électricité à la photographie, vient d'avoir lieu, pour le collage à sec des épreuves, par l'emploi d'un rouleau électrique construit à cet effet. D'une simplicité extrême et d'un prix peu élevé, ce nouvel appareil est destiné à rendre de grands services aux photographes, pour le collage de leurs épreuves.



Son emploi est fort simple, il suffit de brancher la prise de courant sur le courant de la ville, attendre 10 minutes que le rouleau ait atteint la température nécessaire pour faire fondre l'adhésif, et procéder ensuite au collage, en plaçant l'épreuve entre deux zincs, comme lorsque l'on procède avec une presse ; à noter que la dépense d'électricité est très minime, et que une fois chaud, le rouleau conserve constamment la température nécessaire pour le collage, sans la dépasser.

L'emploi de ce rouleau est recommandé pour le collage des épreuves de petits formats, et aussi pour le montage des épreuves de toutes grandeurs, le rouleau étant mobile, la surface du collage n'est pas limitée, comme dans la presse, par la surface des plateaux.

Dépositaire J. Chautard, 99, rue de Richelieu, Paris.

Revue Française de photographie
1er mai 1921

HISTOIRE DES MINOLTA DE 1929 À 1985

Après l'histoire des

OLYMPUS, nos amis

Dominique et Jean-Paul

Francesch nous présentent

les appareils MINOLTA,

avec l'historique de cette
firme japonaise.

301 modèles sont décrits
avec un indice de rareté
et de valeur.

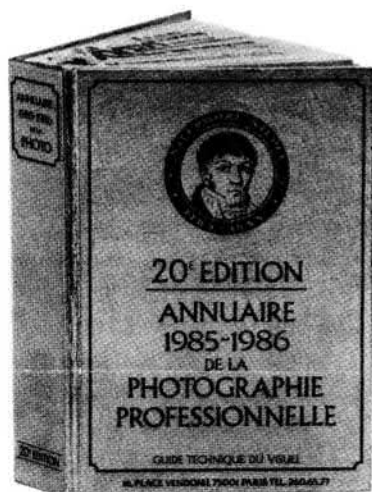
Un livre intéressant de
270 pages.

Edition Dessain et Tolra
Prix public: 180 francs.

Renseignements, tél:

(1) 47 30 29 96.

La 20^e édition "anniversaire" de l'Annuaire de la Photographie Professionnelle est parue!



1985-1986
Couverture OR
(900 pages - luxueusement relié)

L'outil de travail "référence", plébiscité depuis 20 ans, pour savoir tout sur toute la profession photo (13 000 adresses accessibles par 3 000 "entrées" possibles).

• Tous les fournisseurs de matériel classés alphabétiquement :

- 1 - par leur nom (700 noms cités),
- 2 - par l'article recherché (800 articles répertoriés),
- 3 - par la marque (1 500 marques référencées),

• Tous les photographes, laboratoires, photothèques, retoucheurs, locations diverses, etc., classés pour chaque département : liste alphabétique générale suivie d'un classement par spécialité,

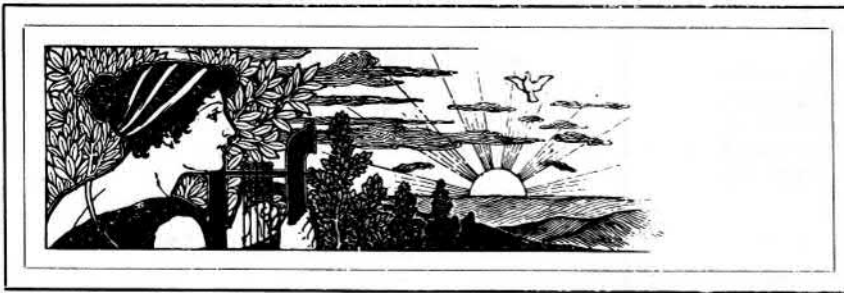
... et bénéficier du Centre d'information Photo : accéder aux dernières informations reçues par notre ordinateur pour vous permettre ponctuellement la mise à jour jusqu'à l'édition suivante.

Bon de commande à retourner avec un chèque de 183,50 F franco TTC
à l'Annuaire de la Photo 16, place Vendôme 75001 Paris

Nom _____ Adresse _____

Code _____ Ville _____ Tél. _____

Désire recevoir une facture avec TVA.



PETITES ANNONCES

Recherche PANON WIDELUX, prises de vues panoramiques sur film 135 et HORIZON. AUGLAN ue du Roc 12100 Maillau. Tél: 65 601019.

Cherche épaves appareils photo toutes natures: FOCA, PONTIAC à rideaux, RETINA, RECTAFLEX etc... Livres: " FOCAGRAPHIE "; Xénon Lritz 1,5/50, Oplar 1,9 à vis. Muller 3 ave de la Pyramide. 92100 Boulogne. Tél 1 48259528.

Vends RETINA IIIC TBE sauf retardement grippé 450f (avec Héliçon f2). objectifs pour caméra 8 m/m, 1,4 de 6,5 m/m Yashinon étui, tbe, 100f. FEX 6X6 sur 120 color Fexar sur Atos au 300è ABE 300f. Leitz COLORPLAN 2,5/90 tbe 400F. FOTOMIC noir ABE 400f. Cherche en échange EXA Ib, Optiques Angénieux vis 39. DIEBOLD 20 rue Canneau 30140 Anduze.

Recherche MICROSCOPES et accessoires même très mauvais état, et matériel ZEISS même très mauvais état. SCHMIDT 188 rue de Billancourt 92100 Boulogne.

Recherche appareils FRANCAIS, ref Vial 1940-60, demander liste. Recherche PHOTO-REVUE années 1960 à 68. DELVAL 13 rte de Grand Charmont 25200 Montbéliard.

Recherche stéréoscope de table 45X107 très bon état; PRAKTINA IIa, bagues cuivre pour très gros objectifs. Histoire et catalogue dea appareils Français de B. Vial. WATTEAU 22 rue de France 59780 Willèms.

Recherche VIEUX OBJECTIFS photos avant 1900. CHEMILLE J.A. 9 ave Montaut 33120 Arcachon.

Recherche CONTAX, CONTAREX, FETTER, EKA, PHOTOSPHERES, DUBRONI, LEICA M5, NIKON à télémètre, SP, S3, chromé et noire, Canon à télémètre tous les modèles, 4,5X6 TROPICAL, BERTSCH, CLARISSA, GRAY, Ticka focal plane et face, PLASTRON, Le Docte, Appareils ITALIENS. Objectif pour LINHOF, CONTAX, CONTAREX, LRITZ, Nikon et Canon. GAGGINI F. Via Valsassina 68, 00141 Rome, Italie. Tél: 06 899941.

Recherche en panne ou épaves: CONTAX I, II, III, IIa, IIIa, Kiev 4, Superikonta, CONTESSA, accessoires, viseurs; objectifs Contax TOPOGON 25, BIOTAR 75, Télé Tessar 180, Sonnar 180 et 300, FLEKTOSKOP, PANFLEX, Tessar Panflex 115, Miflex Fern 500. projecteur IKOLUX 500, Visionneuse ST2REO. Documentation ZEISS toutes fabrications. Caméras ZEISS, objectifs, viseurs Movikon 16. MOUGENOT 21 allée d'Ozonville 91200 Athis Mons. Tél: 60484685.

Cherche objectifs PRECINEMA et CAMERAS anciens. LUNA FILM, Zuiddyk 8, 8340 Damme, Belgique. Tél: 50355022.

Achète PRIMARETTE, MENTORETT, KARME-FLEX. GOYAULT 23 rue de Grande Rocade 67000 Strasbourg.

Recherche FOLDINGS Kodak 6X9, modèle 40, objectif Angénieux 3,5/100. sur Atos, vis. périscopique tbe, LUMIERE modèle LUMIREX III Angénieux XI 3,5/100 sur Prontor S au 300è vis et LUMIPOSE s/capot tbe, LUMIERE 6, (/11 modèle 1951 Topaz Boyer 4,5/125 bt au 300è prise synchro tbe; l'Age d'Or dea Appareils Allemands de B. VIAL. FOUCHER J. le Bourg 71550 Anost. Tél: 85 827362.

Recherche APPAREILS PHOTO rares, insolites, dorés; en métal, bois, cuir de couleur, bahélite, plastique et tout matériel, revues, catalogues, livres s'y rapportant; gravures, publicités, daguerréotypes, assiettes, médailles, timbres poste sur le même sujet. Nonbreux doubles, certains peu courant pour ECHANGE, liste sur demande. BRIS Pierre 35 rue de la Mare à l'Ane 93100 Montreuil. Tél: (1) 42871341.

Recherche DOCUMENTS et PUBLICITES concernant les appareils phtot FRANCAIS de 1935 à 1970 et ALMANACH PRISMA 7. COLIN M. 4 rue de la Perrière 37120 Richelieu.

Recherche pièces FOCA URC et en particulier VISEUR TELEMETE. WEBER R. 845 rue Dr Jean Michel 39000 Lons le Saunier.

Recherche appareils MINOLTA types 35, 35E, 35EF, SRI, SR2, SR7 ainsi qu'objectifs Minolta; ZOOMZR pour Bessamatic faire offre précise. Vends Polaroid model 95 500f. Polaroid 320 avec flash 300f., possibilité d'échange contre matériel MINOLTA, même récent. FARDEAU P. 12 rue des Anémones 91210 Draveil. Tél: 69427722.

Recherche objectifs KRAUSS TESSAR 35m/m de 3,5 et 4,5/40. BERTRAND LUC Michel Willem-SLAAN 57 2610 Wilrijk Belgique. Tél: 19 3238286697.

Recherche tous appareils KODAK en excellent état. Echange possible, vends quelques appareils divers, liste sur demande. GAUTHIER N. 5 villa Albert Robida 75019 Paris. Tél: (1) 42 019708 le soir.



CHELLES	22/23 mars	AUDIOVISUEL 77, J.C. Lagorce 24 rue A de Smet 77500 Chelles. Tél: 60086979 le soir.
VIENNE	13 avril	C. PARET, Collège F. Ponsard place André Rivoire 38200 Vienne. Tél: 74315568.
BIEVRES	8 juin	Editions V.M. 116 boulevard Malesherbes 75017 Paris. Tél: (1) 42272544.
CHARLEVILLE		Photo Club 14 ave des Martyrs de la Résistance, 08000 Charleville Mézières. Tél: 24371822.
PHOTO PUCES	22 juin	Nicole HOUSIAUX 48 bd Léopold II, Bte 2 1080 Bruxelles, Belgique. Tél: 2 4287767.
DEUIL LA BARRE	11/12 octobre	Club Nièpce Lumière 35 rue de la Mare à l'Ane 93100 Montreuil. Tél: (1) 42871341.
AMERSFOORT	2 novembre	FOTOGRAFICA, Postbus 4262, 2003 E G Haarlen, Hollande. Tél: R. Lokkers, 01720-20850.

L'IMAGE EN

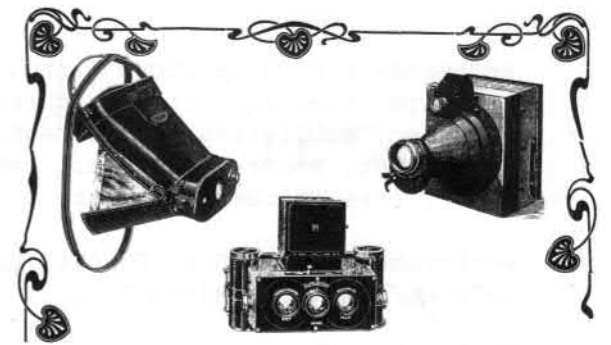
STÉRÉO-CLUB FRANÇAIS

RELIEF !

ASSOCIATION
FONDÉE EN 1903 POUR LA
DIFFUSION ET L'ENSEIGNEMENT
DE LA STÉRÉOPHOTOGRAPHIE
ET DES TECHNIQUES VISUELLES
OU GRAPHIQUES DE LA TROISIÈME
DIMENSION

POUR TOUT RENSEIGNEMENT
ÉCRIRE AU SECRÉTAIRE
GÉNÉRAL : Jean-Pierre MOLTER

13, Rue Alfred Fournier
92370 CHAVILLE



PHOTARCHIVES



daniel brochard

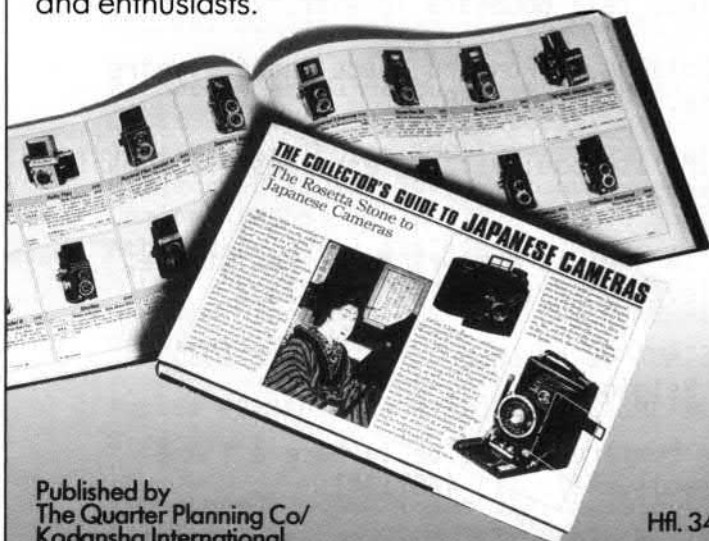
Ci-Joint 120 F pour expédition «PHOTARCHIVES»

Daniel BROCHARD 1 rue Germaine 93220 GAGNY

“AN OUTSTANDING BOOK”*

THE COLLECTOR'S GUIDE TO JAPANESE CAMERAS 1845-1984

This detailed catalogue of approximately 2,200 Japanese cameras is the most comprehensive work yet to be published on this subject. Each model is illustrated, described, and star-rated for rarity and value. The information is precise and reliable, every camera listed having been inspected firsthand. Here is an indispensable volume for collectors, dealers, and enthusiasts.



Published by
The Quarter Planning Co/
Kodansha International
Distributed in Continental Europe by
Harper & Row, Publishers
Noorderweg 68, 1221 AB Hilversum,
The Netherlands. Tel.: (035) 83 06 35

Price:
Hfl. 349,00

*Camera
Art
Magazine



MATERIEL À VOIR SUR PLACE

ACHAT VENTE ECHANGE

POSSIBILITE DEPOT VENTE

Pièces détachées d'origine
PATHÉ 9,5mm

pour remise en état de caméras et
projecteurs de cette marque, des modèles

Pathé baby 1924

- Kid
- Lux
- Pathé 39
- Vox
- Joinville
- Baby 60
- Europ

Caméras

à manivelle 1924

Pathé Lux
Mondial B
National 1 et 2
Webo Rio

«Lampes Pathé Baby 12 V, 0,5 A : 86 F.
Lampes SAIFE-FOCUS 10 V - 100 W - P305,
miroir incorporé pour GEL et HEURTIER :
185 F».

ouvert du mardi au vendredi de 9 h 30 à 12 h 30 - 14 h 30 à 19 h 30
samedi 9 h à 12 h 30 - 14 h 30 à 19 h

Metro ALESIA

CCP PARIS 4638-33



CLÉMENT VAUTEL
FILMOSOPHE

Dessin de BARRÈRE.