

# Club Niece Lumière



- UN APPAREIL MEXICAIN, LE " NOBA " ( page 14 ) -

**5<sup>ème</sup> RENCONTRE  
DES  
COLLECTIONNEURS  
PHOTO-CINEMA  
DEUIL - LA - BARRE 95170**



SALLE DES FETES-AVENUE SCHAEFFER  
(PARKING DE LA MAIRIE)  
5 km AU NORD DE PARIS

**RENDEZ-VOUS**

**12 - 13 OCTOBRE 1985  
10H-18H**

ENTREE GRATUITE - BUFFET -

HEBERGEMENT POSSIBLE - VOIR MAIRIE DE DEUIL

Tél. : (1) 984-92-95

S.N.C.F. GARE DU NORD STATION : LA BARRE ORMESSON DEUIL MONTMAGNY

AUTOBUS PORTE DE PARIS N°256 ARRET EGLISE

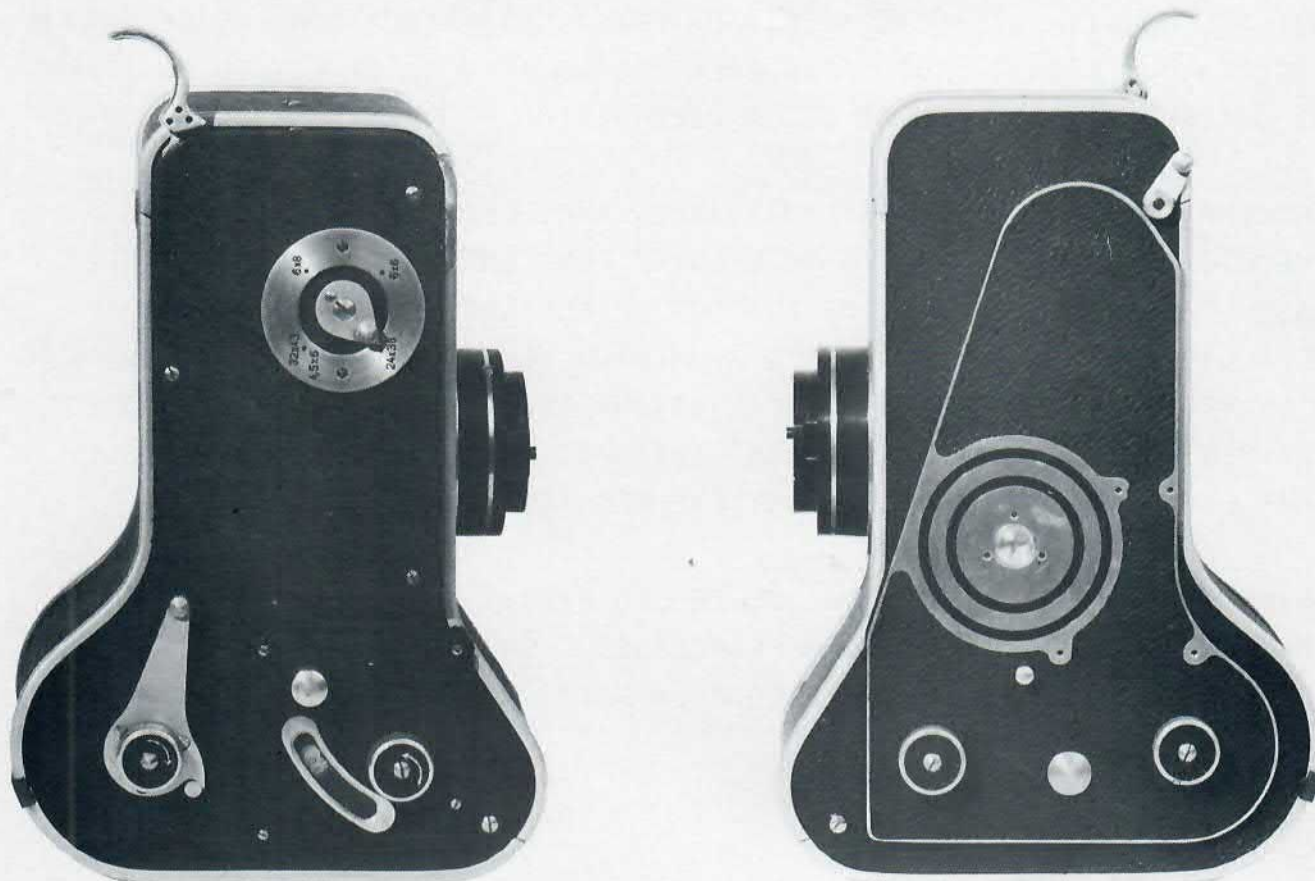
RENSEIGNEMENTS, RESERVATIONS AU CLUB NIEPCE LUMIERE  
35 rue de la MARE à l'ANE 93100 MONTREUIL (Tél : (1) 287-13-41)

PERFO 608



MECILA

PAR ARNAUD SAUDAX



EN MILIEU DE GAMME, ENTRE LES DOS MAGASIN MAG 150 ET L'EXTRAORDINAIRE PERFO 608 MECILA, P. LACHAISE CONÇU ET RÉALISA UNE CHAMBRE DEVANT S'ADAPTER SUR UN MICROSCOPE. LA PARTIE PORTE BOBINES ET DÉFILEMENT DU FILM EST LA MÊME QUE SUR LES MODÈLES ÉVOQUÉS, MAIS LE MÉCANISME D'AVANCEMENT LUI EST PROPRE.

IL S'AGIT D'UNE GACHETTE DONT LE MOUVEMENT DE TRANSLATION SUR LA FACE HAUTE DU BOITIER AVANCE LE FILM PAR L'INTERMÉDIAIRE D'UNE ROUE À ROCHET.

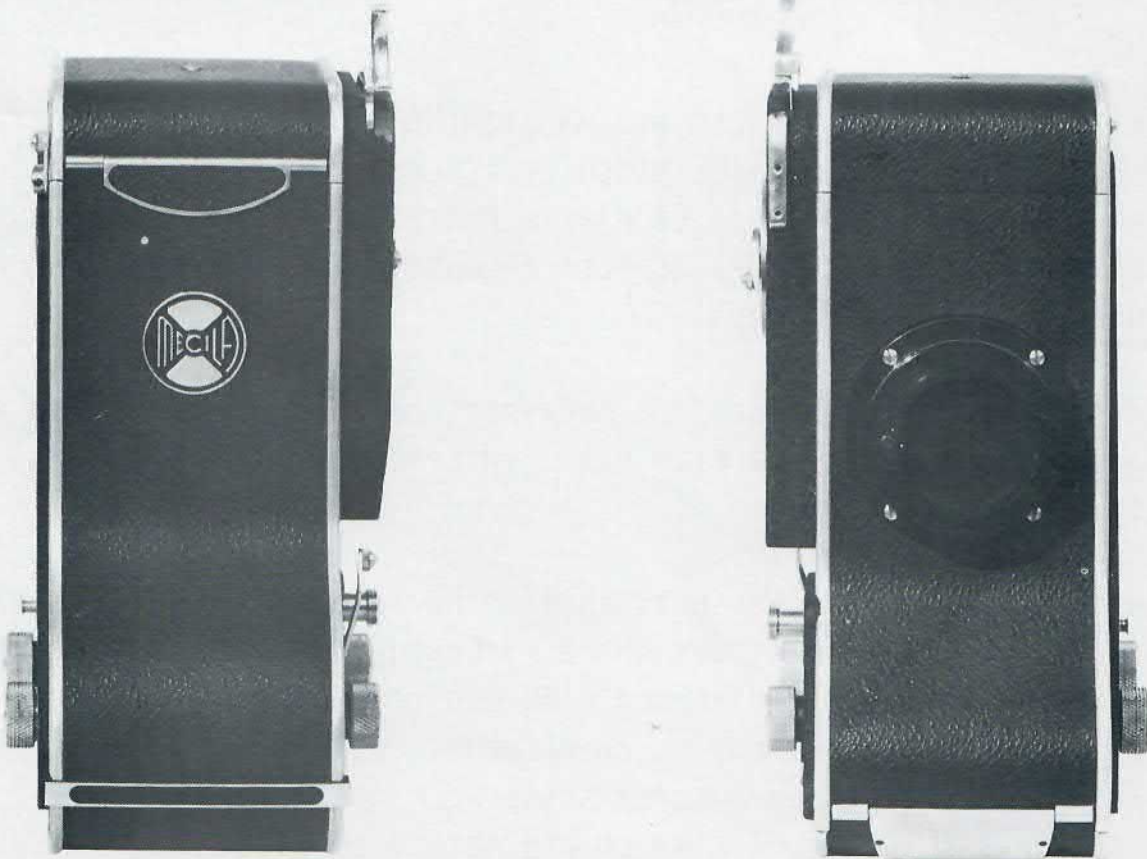
LE CONSTRUCTEUR A PRÉVU LE CHOIX ENTRE CINQ FORMATS MODIFIABLES PAR UN INDEX SUR LE COTÉ DROIT QUI RÈGLE LA LONGUEUR DE DÉROULEMENT DU FILM, MAIS IL FAUT AUSSI DISPOSER D'UN JEU DE CACHES QUE L'ON NE PEUT METTRE EN PLACE QU'AU MOMENT DU CHARGEMENT. SUIVANT LES FORMATS, IL FAUT AUSSI APPROVISIONNER AVEC LA BONNE PELLICULE, SOIT LE 35 MM, SOIT LE FILM SPÉCIAL DE 61,7 MM EN DIX MÈTRES DE LONG.

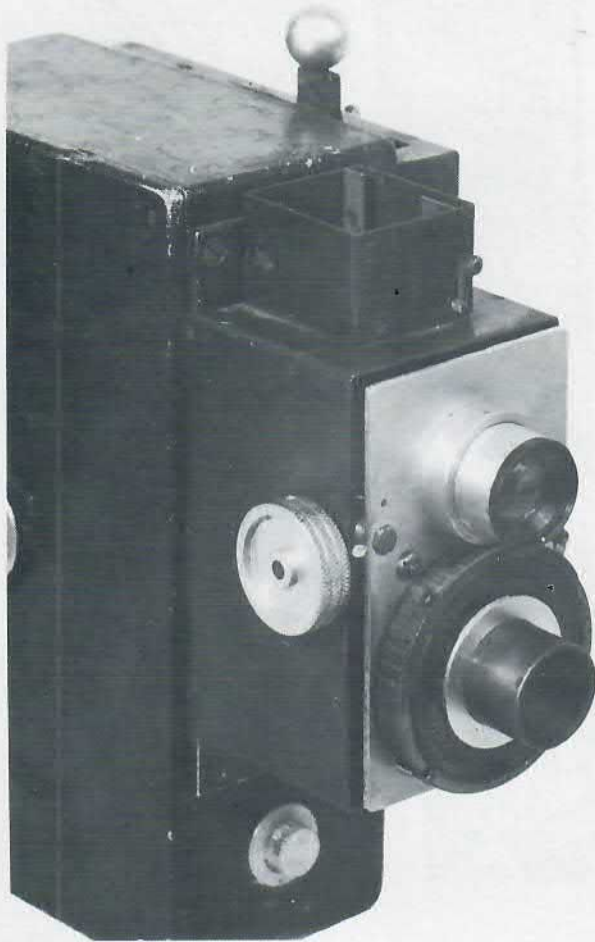
LES FORMATS DISPONIBLES SONT LE 6x8, LE 6x6, LE 4 ET DEMI SIX, LE 24x36 ET UN DERNIER FORMAT PLUTÔT BATARD, LE 32x43, ... ET JE NE SAIS PAS SI CE FORMAT CURIEUX NÉCESSITAIT UN TYPE DE PELLICULE SPÉCIAL, DU GENRE 35 MM NON PERFORÉ PAR EXEMPLE, ...

CETTE CHAMBRE SE FIXAIT SUR LE MIROSCOPE PAR UNE MONTURE À BAYONNETTE QUI A L'ORIGINALITÉ DE CONTENIR UN PETIT OBTURATEUR COMPOSÉ DE QUATRE VOILETS, QUI S'OUVRE AUTOMATIQUÉMENT QUAND LE BOITIER EST EN POSITION ET QUI SE FERME AU MOMENT DE LA DÉCONNEXION.

LE COMPTEUR ET LE MÉCANISME D'AVANCE, AVEC LEUR CARTER EN LAITON EMBOUTI ET LEUR PEINTURE GIVRÉE NOIRE FONT UN PEU PIÈCES RAPPORTÉES, MAIS L'ENSEMBLE NE FAIT PAS DU TOUT BRICOLAGE, ... LES PARTIES MÉTALLIQUES APPARENTES SONT EN ALUMINIUM POLI ET LE RESTE EST GAINÉ D'UN TRÈS BEAU MAROQUIN. LA RÉALISATION TECHNIQUE ET LA FINITION EST VRAIMENT IMPECCABLE. LE "DESIGN" APPARAÎT COMME TRÈS MODERNE ET LE COTÉ ESTHÉTIQUE N'A PAS DU TOUT ÉTÉ NÉGLIGÉ.

ON NE PEUT QUE REGRETTER QUE DE TELLES PIÈCES NE SOIENT PAS PLUS COURANTES DANS LA PRODUCTION FRANÇAISE, ... ON N'EN A QUE PLUS DE PLAISIR QUAND UNE NOUS TOMBE SOUS LA MAIN, ...





LE

MYRIAFLEX

PAR

ARNAUD SAUDAX



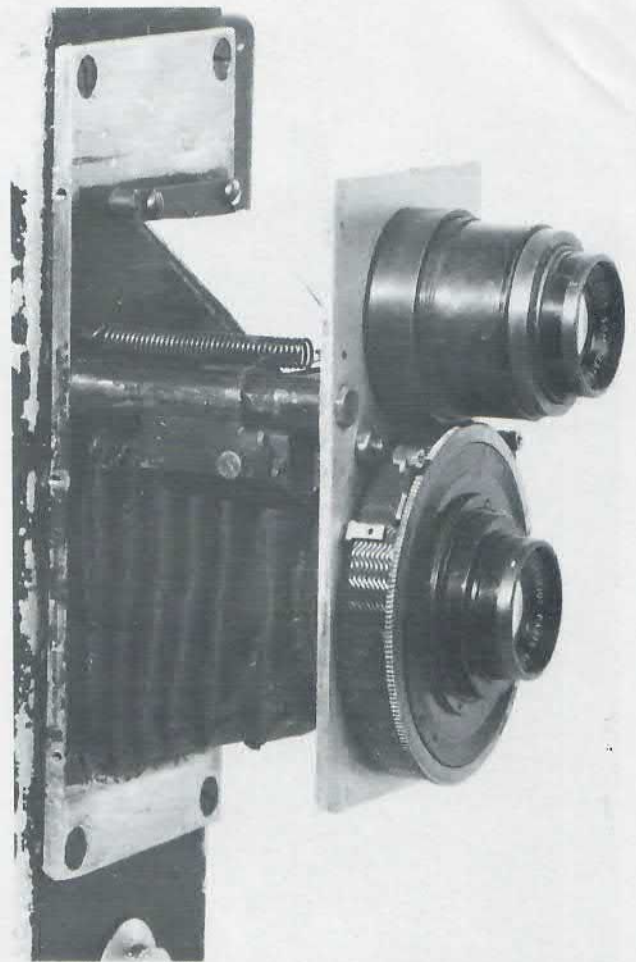
DANS LE NUMÉRO 3 DE CETTE  
MÊME REVUE, BERNARD VIAL A  
DÉJÀ DONNÉ UN EXCELLENT  
ARTICLE SUR L'HISTOIRE DU  
MYRIAFLEX. MALHEUREUSEMENT,  
LA PARTIE OPTIQUE DE  
L'EXEMPLAIRE QUI A SERVI AUX  
ILLUSTRATIONS EST LE RÉSULTAT

D'UNE "RESTAURATION" MUSCLÉE. JE SUIS BIEN PLACÉ POUR LE SAVOIR CAR BERNARD M'AVAIT CÉDER CET INDIVIDU QUAND IL EN AVAIT DÉCOUVERT UN DANS TOUTE SA SPLENDEUR ORIGINELLE. MALGRÉ LE GRATTAGE DONT IL A FAIT L'OBJET, ON PEUT ENCORE DISTINGUER LA MARQUE "OREC" SUR L'OBTURATEUR DU MODÈLE REPRÉSENTÉ.

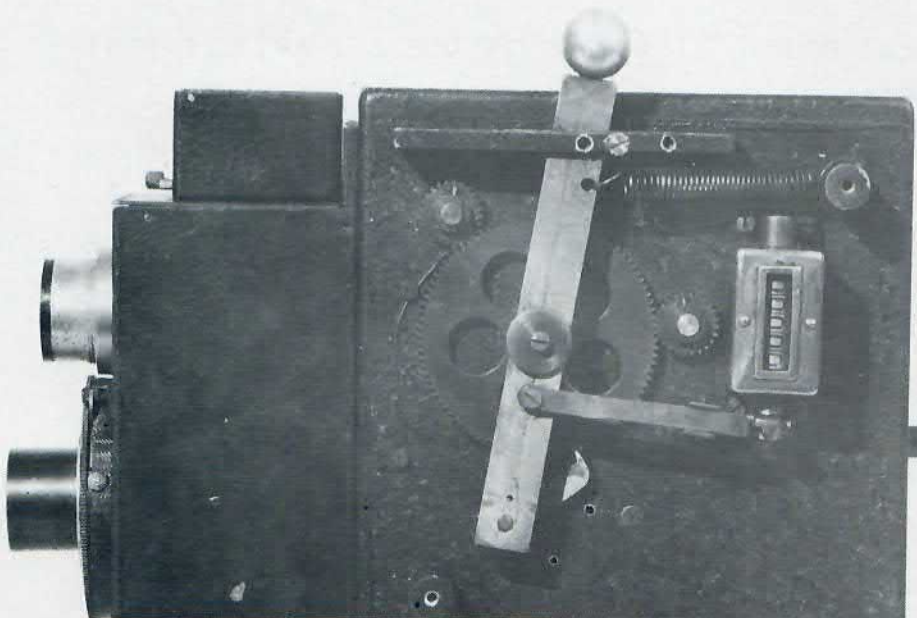
C'EST DONC ESSENTIELLEMENT POUR L'ICONOGRAPHIE QUE CET ARTICLE PEUT SE JUSTIFIER. UN SEUL DÉTAIL TECHNIQUE À RECTIFIER, C'EST QUE LE BOITIER N'EST PAS EN ALUMINIUM COULÉ, CE QUI AURAIT NÉCESSITÉ LA FABRICATION D'UN MOULE TRÈS ONÉREUX, MAIS EST FORMÉ DE PLAQUES D'ALU DE 5 MM D'ÉPAISSEUR ASSEMBLÉES PAR DES PETITS BOULONS NOYÉS DANS LA MASSE ET ARASÉS.

LES PHOTOS CI-JOINTES PROVIENNENT DE DEUX EXEMPLAIRES RETROUVÉS DANS LEUR JUS, ET SACHANT QUE LE FABRIQUANT ÉTAIT AUSSI RÉPARATEUR, ON A BIEN L'IMPRESSON QUE CET APPAREIL ÉTAIT EN GRANDE PARTIE CONSTITUÉ DE PIÈCES DE RÉCUPÉRATION...

LES OBJECTIFS SONT TOUS DES FLOR DE 75 MM, F 4,5 AUSSI BIEN À LA VISÉE QU'À LA PRISE DE VUE. LES MONTURES, SINON LES LENTILLES SONT DE RÉCUPÉRATION CAR UN DES APPAREILS COMPORTE DEUX DIAPHRAGMES EXÉDENTAIRES. LES OBTURATEURS SONT DES GROS COMPUR DE UNE SECONDE AU DEUX CENTIÈME, L'UN POSSÉDANT UNE SYNCHRONISATION POUR LE FLASH... LES OBJECTIFS Y SONT FIXÉS PAR DES RONDELLES FILETÉES QUI N'ÉTAIENT MANIFESTEMENT PAS FAITES À LA CHAÎNE. LA PHOTO 1 MONTRE LE PUIXS DE VISÉE EN TOLE AVEC LE PETIT VOILET ARTICULÉ PERMETTANT LE CADRAGE EN DEMI-FORMAT. L'APPENDICE SUR L'OBJECTIF DE PRISE DE VUE EST UN PARASOLEIL AMOVIBLE.



LA PHOTO 2 CI-DESSUS MONTRE LE MÉCANISME DE MISE AU POINT, LE SOUFFLET ASSURANT L'ÉTANCHÉITÉ ET LE MIROIR DE VISÉE. LA PHOTO 3 CI-DESSOUS FAIT VOIR LE MÉCANISME D'AVANCE DU FILM ET LE COMPTEUR DE VUE. (CELUI CI EST DISPOSÉ VERTICALEMENT ET DISPOSE D' UN DISPOSITIF DE REMISE À ZÉRO.) LE LEVIER D'AVANCE EST MUNI D'UNE GROSSE BOULE EN ALUMINIUM QUI PERMET UNE MANOEUVRE AGRÉABLE.



SANS PRÉTENTIONS EN TECHNIQUES DE POINTE, CES APPAREILS TÉMOIGNENT D'UNE ÉPOQUE DIFFICILE OÙ IL FALLAIT FAIRE FEU DE TOUT BOIS...





Les livres et journaux scientifiques de la fin du siècle dernier abondent en conseils destinés à l'amateur désireux de confectionner lui-même ses plaques de lanterne magique peintes à la main . En revanche , on ignore généralement si ces fabrications étaient fréquemment entreprises et le succès facilement atteint .

J'ai trouvé un lot de plaques peintes à la main par un Instituteur , Albert JOSSE de son nom , sans doute soucieux d'améliorer l' "ordinaire" que pouvait lui procurer la Bonne Presse , ou d'autres fournisseurs similaires .

Ces plaques sont de format 8.5 x 10cm , toutes en couleurs , et par séries allant de 6 à plus de 20 selon le sujet . L'inspiration très variée de l'auteur est indiquée par les titres des séries : "Les pêcheurs de morues" , "La demande en mariage" , "Jean Crétin" , "Vie de caserne" , "Babylas Pourceau" , etc... Quant à l'habileté de l'artiste , il suffit de considérer les quelques photos ci-joint pour en être convaincu . Habileté qui se doublait d'une honnêteté au moins égale : les dessins et histoires sortis de l'imagination de A. JOSSE se reconnaissent à sa signature complète sur le verre n°1 de la série , alors que les séries inspirées par des textes ou dessins d'un contemporain sont modestement signées "A.J." sur la bordure en papier des plaques , le nom de l'inspirateur étant , lui , indiqué sur le verre : "d'après G. RI" (sic) , "d'après LEBEGUE"...

L'élément qui nous éclaire le mieux sur la personnalité d'Albert JOSSE est constitué par le petit carnet qui accompagnait chaque boîte de plaques . Ce carnet manuscrit proposait au projectionniste le texte correspondant à chaque plaque , que la série de verres soit humoristique ou didactique . Chaque carnet était en exemplaire unique , comme l'indique la mention portée sur l'un d'eux : "Prière à mes collègues de ne pas égarer cette notice car je n'en ai pas de duplicata." C'est grâce à ces notices que j'ai pu localiser A. JOSSE , qui indiquait lui-même "Instituteur à Martainville par Beuzeville" . Après enquête auprès de la mairie concernée , il s'avère que Albert

JOSSE , né le 24-12-1868 à St Pierre d'Autils (Eure) , décédé le 17-10-1945 au même endroit , a été Instituteur et Secrétaire de Mairie à Martainville de 1891 à 1919 . Ce qui permet de dater assez précisément les plaques , qui devaient circuler d'école en école si l'on en juge par l'avertissement porté sur la notice mentionnée ci-dessus , dont je m'inspirerai pour terminer :

"Prière à mes collègues de ne pas égarer les renseignements supplémentaires qu'ils pourraient avoir sur A. JOSSE , mais de m'en faire parvenir un duplicata" . D'avance merci .

Jean-Philippe SALIER .

Le talent d'Albert JOSSE , illustré par les documents ci-contre :

1 - *Très Pratique* : Histoire d'un personnage riche , paresseux et fûté , qui fait emporter par son entourage des moulanges des diverses parties de son corps lorsqu'il veut commander des vêtements sur mesure , ce qui lui évite des déplacements personnels jugés superflus .

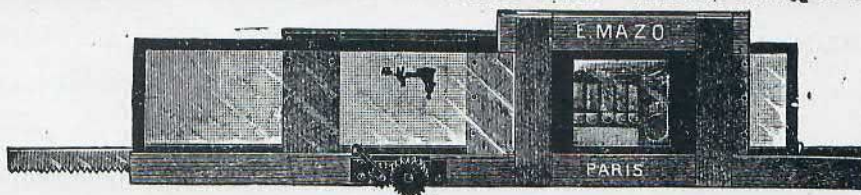
2 - *Les Pêcheurs de morues* : Série de vues poético-didactiques sur la pêche au Grand Large .  
Plaque n°18 et le texte grandiloquent qui l'accompagne .

3 - *La Demande en Mariage* : Tous les moyens sont bons pour convaincre un futur Beau-Père !!! Y compris une promenade en bateau ... (vue n°14 de la série) .

4 - *Babylas Pourceau* : Pas de livret (perdu?) pour accompagner cette belle série de caricatures d'animaux .

## NOUVEAU CHASSIS D'OMBRES MÉCANIQUES

Prix : 20 francs



Prix : 20 francs

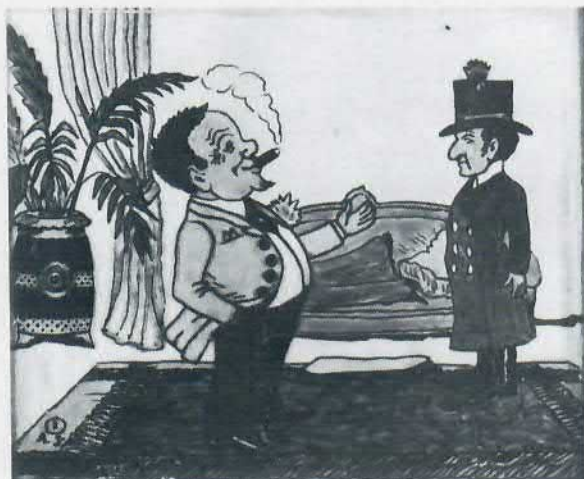
Permettant le passage absolument régulier des ombres chinoises sur verre, indispensable à la bonne exécution des pièces d'ombres et chansons lumineuses.



16 vues amusantes en couleurs.

Très pratique.

L. J. J.



1. Ayant 10.000+ de reuts, j'ai voulu chercher le moyen de vivre absolument sans embêtement. Je n'aime point surtout être dérangé. Alors si j'ai besoin d'être habillé de neuf, ne croyez pas que je suppose un tailleur, un chapelier, un bottier, etc, qui m'agaceraient à prendre les mesures. Pas du tout, j'appelle mon cocher, je lui dis: Pierre, allez m'acheter un chapeau.



2. Quant aux gants, je suis tellement difficile, qu'il n'y a que ma femme qui ait ma confiance. C'est à elle que je donne ma main. De cette façon le gantier peut m'essayer 50 paires de gants, ce qui peut lui faire plaisir; je n'y vois aucun inconvénient.

18. La mort des marins 18

Malgré tant de dévouement, il arriva malheureusement trop souvent encore que la mer garde sa proie. Le mariné désemparé, vient se jeter sur les rochers, et s'y brise. Les marins tombent à la mer, et essaient de se sauver, la nage ou en s'accrochant à tout ce qui survient. Les uns sont engloutis; les autres, pantelants, brisés, finissent s'échouer sur la grève où le lendemain, on vient recueillir leur cadavres. Enfin d'autres, qui se sentent plus heureux, ont pu se retirer à des mètres de la mer, à des cordages auxquels ils se sont attachés dans un désespoir, berrifiant martyre! La mer ne les



Laisse vivre que pour mieux les torturer, les crucifiés. Ceux-ci n'aborderont pas. Ils roquent, anéanti, pectus, bercés par le flot brutal qui les assassine à l'arrivée aux ports. On les verra l'homme et l'enfant, étroitement enlacés sur le mât de leur navire. Celui qui les verra sentira son cœur se serrer; sa main tremblera en les détachant des cordages qui soutiennent leurs cadavres. Ceux-là du moins rappelleront dans le cimetière du pays. Au jour de la boussaint, des parents viendront se pencher sur leurs tombes et les couvrir de fleurs.

2

3



14mm On monte en bateau; on gagne le large. Pendant que M. Lucien Descaves s'entretient gentiment et fait des projets avec Mlle Cuniégonde, M. Beauvief se plonge dans la lecture du journal et ne tarde pas à s'endormir. — 15mm Tout à coup, patatras! M. Beauvief, à un mouvement du bateau, perd l'équilibre et fait la Cabriole

4



# LES FAUTEUILS

## ÉLÉMENT PRIMORDIAL DU CONFORT

PAR G. LECHESNE, INGÉNIEUR-CONSEIL ★ ★ ★ SUPPLÉMENT HORS-SÉRIE AU N° 89 DE "LA TECHNIQUE CINÉMATOGRAPHIQUE"

A l'origine du théâtre, les sièges offerts au public étaient d'une extrême simplicité. Ils étaient constitués par les gradins en pierre disposés en hémicycle devant la scène.

Ils étaient en tout point comparables aux sièges offerts aux spectateurs qui, dans les tribunes en ciment de nos stades modernes, assistent aux diverses manifestations sportives qui y sont organisées.

Dans les théâtres antiques, comme celui de Dionysos, les gradins étaient le plus souvent disposés en banquettes (fig. 1) qui ressemblaient davantage à des sièges. Des sièges individuels étaient

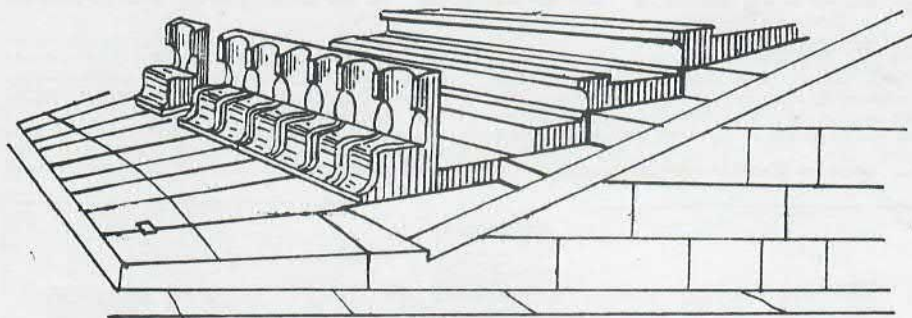


Fig. 1.

néanmoins établis au premier rang de l'hémicycle, mais ils étaient réservés à l'usage exclusif de l'Empereur, des prêtres, des sénateurs, ou autres notabilités, suivant les lieux ou l'église sous laquelle était placé le théâtre.

On remarquera sur la figure 1 les



Fig. 2.

stalles en pierre ainsi disposées en avant des gradins.

Souvent aussi ces sièges individuels étaient pourvus de sculptures décoratives ou symboliques et l'on cite couramment le siège du prêtre de Dionysos ou encore celui d'Agonothète des Panathénées (fig. 2).

Après de nombreuses manifestations religieuses en plein air qui furent à l'origine du théâtre en France et où les spectateurs restaient généralement debout, naquirent les premières salles de spectacles qui ne présentaient pas plus de confort pour les spectateurs. Quelques personnages de qualité pouvaient s'asseoir sur la scène derrière les acteurs.

En Italie, vers 1600, furent édifîés des théâtres comportant des gradins et même des loges, mais il faut attendre jusqu'en 1750 pour voir les premières salles, dont nous retrouvons encore de nos jours les caractéristiques essentielles :

rangées de fauteuils à l'orchestre et balcons avec loges.

Les fauteuils furent dès cette époque souvent très luxueux et confortables, mais les sièges étaient fixes et l'espace réservé entre les rangées n'offrait pas toujours une grande aisance pour circuler ou même pour loger ses jambes. Nous retrouvons encore de nos jours, dans certains vieux théâtres de Paris

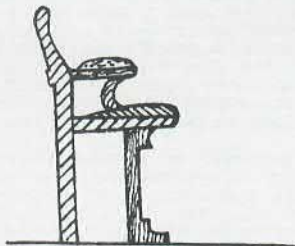


Fig. 3.

et de province, des sièges de ce type classique qui peut être ramené à la forme représentée en figure 3. Ces sièges étaient en bois nu ou rembourrés suivant la catégorie des places à laquelle ils étaient destinés.

Le siège basculant, se relevant contre le dossier, vint plus tard, non pas tel-

lement pour livrer un passage plus grand et partant plus aisé aux spectateurs, mais beaucoup plus pour respecter l'ordonnance de police du 30 mars 1844 qui prescrivait que les places ne devaient être occupées que par les per-

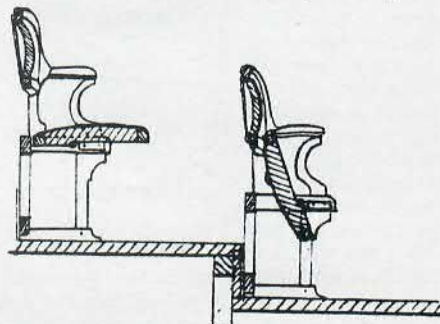


Fig. 4.

sonnes qui les avaient louées. A cet effet, les sièges devaient alors être rendus mobiles, au moyen de charnières, de manière à pouvoir être relevés sur le dossier où ils étaient fixés au moyen d'un verrou. Ce dernier ne pouvait être ouvert, pour permettre l'abaissement du siège, que par un préposé spécialement chargé du service de location.

Le verrou disparut peu à peu, en raison de la difficulté du placement du public, mais le siège à bascule avait vu le jour et il fut adopté dans presque toutes les salles du Second Empire, dans lesquelles on remarque encore des fauteuils du type représenté en figure 4.

C'est vers 1876 qu'apparurent les strapontins d'allées.

C'est, enfin, l'ordonnance de police du 1<sup>er</sup> septembre 1898 qui prescrivit que les sièges des fauteuils ou des stalles devaient se relever automatiquement contre les dossiers pour qu'une distance de 45 cm., mesurée du devant du siège au dossier qui lui fait face, puisse être respectée entre les rangées de fauteuils.

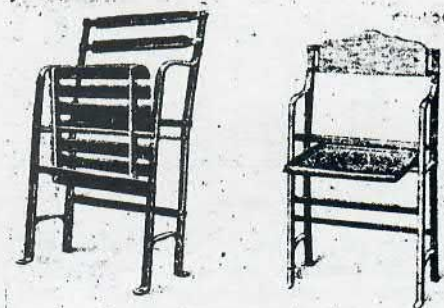


Fig. 5.

Fig. 6.

A partir de ce moment, le fauteuil à siège basculant et à relevage automatique était consacré.

Le bois fit place au métal. Les fabricants de sièges s'ingénierent pour trouver la formule la plus simple et économique. Parallèlement, ils concurent des fauteuils réputés, à l'époque, comme les plus confortables. Les figures 5 et 6 montrent deux exemples de fauteuils de la première formule ; la figure 7, un exemple de la seconde.

Il n'y a guère plus de vingt ans que les constructeurs de fauteuils se sont penchés sur le problème de la mobilité simultanée du siège et du dossier. L'un des premiers fauteuils de ce genre fut réalisé par les Ets Gallay.

Le dossier largement cintré s'escamotait avec le siège dans l'alignement des pieds et l'encombrement total se réduisait alors à celui des montants (fig. 8).

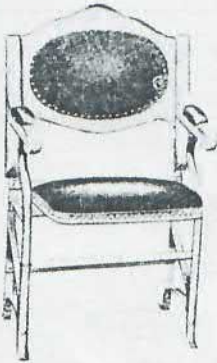


Fig. 7.

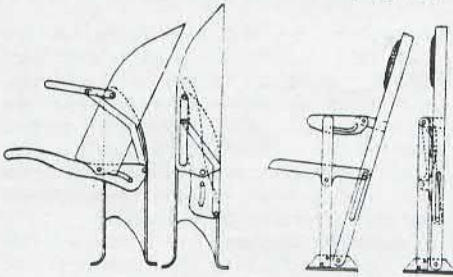


Fig. 8.

Fig. 9.

Les mêmes Ets Gallay étaient arrivés à réaliser un fauteuil extra-plat qui permettait à la fois de respecter les règlements et d'augmenter sensiblement le nombre de rangées de fauteuils dans une salle (fig. 9).

Il est intéressant de noter que les Ets Gallay ont été les premiers à fabriquer des fauteuils en tube (\*) et des strapontins à dossiers articulés remplaçant les dossiers à boîte qui encombraient les allées (1929).

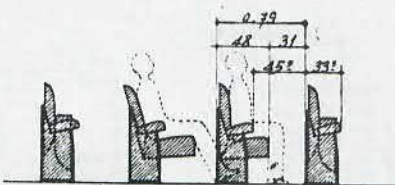


Fig. 10.

Mais peu après, le souci du confort domina tous les autres facteurs et le fauteuil de grand confort naquit sous diverses formes très apparentées.

Malheureusement, les exploitants de salles, pour faire la recette maximum, ont toujours tendance à serrer les fau-

teuils le plus possible, souvent au détriment du confort recherché.

C'est pour y remédier que la société Ciné-Sièges a étudié et créé un modèle de fauteuils qui, dans la position fermée, ne fait que 30 cm d'encombrement en profondeur et donne dans la position ouverte le maximum de confort grâce au grand renvers de son dossier (fig. 10). Ajoutons à cela que ce fauteuil est conçu avec siège à recul, ce qui permet de laisser passer devant soi un spectateur sans se lever.

Nous citerons bien en passant, et à titre de curiosité, le système de fauteuils proposé par M. Sonrel pour le Théâtre d'Essai qu'il édifia à l'Exposition de 1937. Ces fauteuils s'installaient directement sur les gradins (fig. 11). De forme en baquet et réalisés en rotin, ils présentaient la particularité de se redresser sous l'action d'un ressort, dans une position de repos assurant les 45 cm. d'espace prévus par les règlements. Sous le poids des spectateurs, les sièges pre-

naient leur position d'utilisation. Ces fauteuils rendaient, il faut le reconnaître, l'occupation des places plus confortable que sur les gradins en pierre des théâtres antiques ou les degrés en ciment de nos stades modernes.

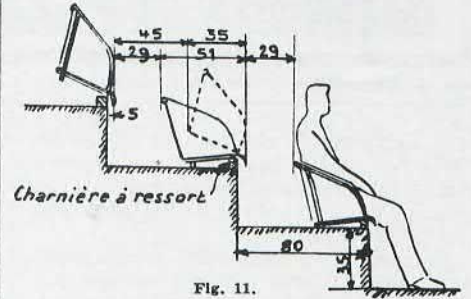


Fig. 11.

Mais le confort, les constructeurs ont cherché à le procurer aux spectateurs sous une autre forme et nous ne pouvons mieux faire que citer quelques-unes de leurs belles réalisations.

## Quelques belles réalisations

### Ets E. Canoine

Cette maison a réalisé un pied en fonte unique, utilisable pour tous les fauteuils, dans le but de permettre au client qui débute d'améliorer le confort de ceux-ci peu à peu.

Le premier modèle comporte donc un

Le modèle « Record », d'un prix imbattable, se fait en : dossier et siège bois contreplaqué, galbé (fig. 15) ; dossier contreplaqué cintré, siège à ressorts : entièrement garni (fig. 16) (Voir figures page 181).

Le « Superma », dernier cri de la technique moderne, extrêmement confortable, encombrement profondeur 30 cm, qui permet

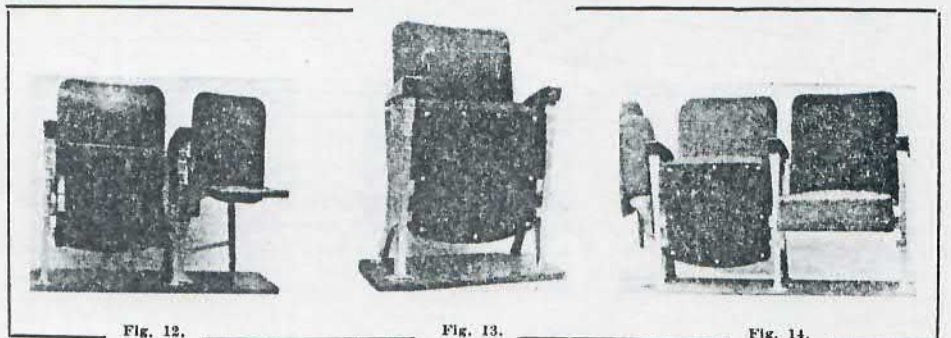


Fig. 12.

Fig. 13.

Fig. 14.

siège et un dossier en bois contreplaqué, respectivement galbé et cintré, recouvert d'un vernis cellulosique très résistant (fig. 12).

Le second modèle comporte le dossier contreplaqué cintré, mais le siège est à ressorts et à garniture composée de crin nappé sur toile et d'une nappe d'ouate. Le siège est recouvert, soit d'un tissu de coton granité, soit de simili-cuir, soit de velours (fig. 13).

Ces deux modèles peuvent être agrémentés d'un jonc en aluminium fixé autour du dossier.

Enfin un troisième modèle comporte un siège et un dossier garnis comme le siège du modèle précédent. C'est le modèle de luxe final (fig. 14).

Pour les salles, servant à l'occasion de salle de bal, la maison Canoine a prévu le montage de ses fauteuils sur pieds métalliques ultra-légers garantis incassables.

### Ets Ciné-Sièges

Ces établissements possèdent une importante gamme de modèles de fauteuils parmi lesquels nous citerons notamment :

Le « Simplex », modèle économique, réalisé au moyen de pieds en fonte d'aluminium formant une seule pièce avec les accoudoirs. Le siège et le dossier sont en contreplaqué cintré et galbé teinté acajou ou chêne clair. Ce modèle peut être installé sur patins spéciaux permettant le démontage extrêmement rapide lorsqu'une salle doit être libérée pour l'organisation d'un bal, par exemple.

à un spectateur de laisser passer devant lui sans se lever

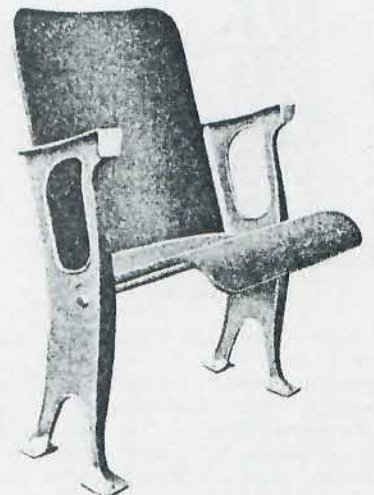


Fig. 15.

Ciné-Sièges fabriquent aussi des strapontins de divers types dont le plus remarquable est le « Stralux » qui constitue un véritable fauteuil d'allée.

(\*) Installations de Gaumont en 1930. Pleyel et Figalle en 1931.

### Restauration des daguerréotypes.

La Photographie Française, novembre 1905 (Photo revue)

Le nettoyage, et en quelque sorte la vivification des daguerréotypes s'effectuent en traitant la surface argentée par une solution faible de cyanure de potassium. Notre confrère *British Journal* donne, sur la manière de conduire cette opération, quelques indications qui seront bien accueillies des amateurs.

En premier lieu, il faut enlever la poussière qui couvre l'épreuve au moyen d'un soufflet; sous aucun prétexte ne se servir d'un pinceau ou frotter, car la surface du daguerréotype est extraordinairement fragile et s'abîme au moindre frottement.

On verse alors sur la plaque de l'alcool en ayant soin de le laisser couler dans les divers sens et on le lave ensuite sous un robinet coulant faiblement, jusqu'à ce que la surface se mouille bien également. Préparer ensuite une solution de cyanure de potassium dans de l'eau (5 %) dont on prend, suivant la grandeur de l'épreuve, 10 cc. que l'on dilue à 30 cc.; à l'aide de cette dernière dissolution, on arrose l'épreuve en ayant soin de traiter principalement la partie la plus voilée. Si l'enlèvement du voile durait trop longtemps, ajouter un peu de la première solution (à 5 %).

Dès que l'éclaircissement s'est produit, on lave soigneusement la plaque sous un robinet et on termine en la passant encore 2 ou 4 fois à l'eau distillée pour enlever toutes les malpropretés que peut y avoir laissées l'eau ordinaire.

Le séchage, qui vient ensuite, doit se faire très attentivement. On place la plaque de biais au-dessus d'une lampe à alcool de manière à éviter les taches, ce qui obligerait à recommencer le travail. Il est recommandé de sécher régulièrement, sans interruption et sans chauffer trop fort.

Lorsque la plaque est sèche, on peut la remettre dans son cadre. Pour éviter que la poussière n'y pénètre, il est toujours mieux de fermer les jointures en y collant des bandes de papier.

(Photo-Revue.)

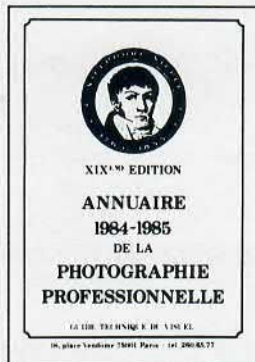
## HISTOIRE DES OLYMPUS DE 1936 A 1983

Cet ouvrage retrace l'historique complète de la firme OLYMPUS de sa naissance le 19 octobre 1919 à nos jours. Les 123 modèles existants sont présentés en photographie avec pour chacun d'eux un indice de rareté et une côte exprimée en francs français de même qu'un descriptif le plus précis possible.

Edition Dessain et Tolra  
Prix public: 140 francs.

Auteur: Jean Paul FRANCESCH  
Tél: 1 730 29 96

## La 19<sup>e</sup> édition de l'Annuaire de la Photographie Professionnelle est parue! (84/85 couverture "argent")



... Pour savoir tout sur  
toute la profession photo.

- Tous les fournisseurs classés :  
Par leur nom, par article, par marque.
- Tous les photographes, laboratoires,  
photothèques, retoucheurs, réparateurs,  
locations diverses, etc., ... et bénéficier du  
Centre d'Information Photo, accéder aux  
dernières informations reçues par notre  
ordinateur pour vous permettre  
ponctuellement la mise à jour jusqu'à  
l'édition suivante.

Bon de commande à retourner avec un chèque de 165,80 F franco TTC  
à l'Annuaire de la Photo, 16, place Vendôme 75001 Paris

Nom \_\_\_\_\_ Adresse \_\_\_\_\_

Code \_\_\_\_\_

Ville \_\_\_\_\_ Tél. \_\_\_\_\_

Désire recevoir une facture avec TVA.



Au cours de pérégrinations dans les brocantes de province, il arrive de trouver, parfois, des appareils rares, mais bien plus rarement, des appareils inconnus.

Ce fût le cas, ces temps derniers, et je l'avoue, que pour moi c'était une découverte, d'apprendre que le Mexique avait eu une industrie photographique dans les années 30, peut être modeste mais réelle.

L'appareil en question est de construction bois, finement laqué noir, d'une excellente exécution avec un soufflet en cuir rouge; format 13X18 à chassis double genre Graflex, dos spring-back, le tirage maximum des coulisses latérales est de 150 m/m. Il semble que ce tirage puisse être réduit pour utilisation d'une focale inférieure.

Le dos possède un décentrement latéral de 4 cm et la platine frontale amovible de 4 cm verticalement, bascule avant par écrous molletés, écrou de pied au pas anglais.

Toutes les ferrures sont en laiton verni .

Le dos avec dépoli peut être positionné soit en hauteur, soit en largeur.

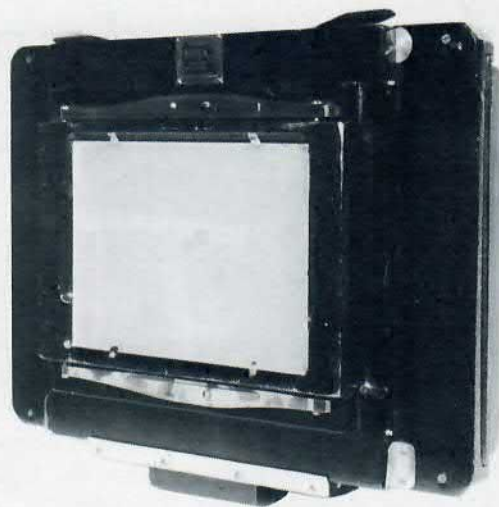
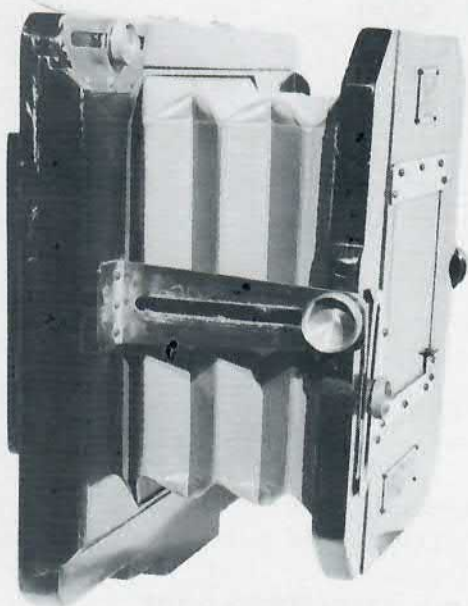
La planchette avant n'ayant pas été percée, il est difficile de préciser le genre d 'objectif utilisé.

Trois plaques de Constructeur permettent l'identification:

1. plaque supérieure arrière: NOBA made in México registered trademark.

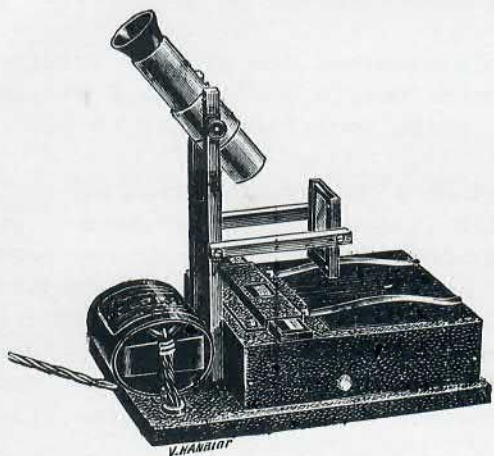
2. plaque supérieure avant: NOBA WIDE Frank Lotz Miller made in México.

3. plaque inférieure avant: ESPINO BARROS E HIJOS  
S.A. for DOYLE RILEY Company DALLAS Tex(as).



DEMANDEZ LA NOTICE DU  
**DENSITOMÈTRE "FILMOGRAPH"**

Modèle "AMATEUR"



Grâce auquel vous déterminerez automatiquement le temps de pose (tirage ou agrandissement sur papier au bromure, diapositifs tons noirs ou tons chauds) ainsi que la variété d'émulsion la plus appropriée au contraste du négatif.

Prix : 220 francs

**Les Etablissements FILMOGRAPH** - 47, Rue de Bagneux  
 MONTROUGE (Seine)



## RENDEMENT LUMINEUX D'UN OBTURATEUR FOCAL

Les schémas ci-contre mettent en lumière la théorie du rendement lumineux d'un obturateur de plaque; les faisceaux issus du dernier dièdre seront d'autant plus hachés que:

- La distance des rideaux à la plaque est grande,
- que la vitesse de l'obturateur est étroite, et par conséquent sa vitesse de translation faible,
- que le faisceau émergent de la dernière lentille est large,
- ce dernier élément étant rapproché du film à exposer.

Pour les besoins de la démonstration l'appareil ici illustré comporte des rideaux bien mals construits distant l'un de 11 m/m, l'autre de 14 m/m de la surface à balayer.

L'optique de 150 m/m obturée à 1/30 de seconde: rendement: 0,94

L'optique de 28 m/m obturée à 1/75 de seconde: rendement: 0,44

Dans ce dernier cas au millième de seconde, la fente serait de l'ordre du millimètre, le rendement réduit à 0,08 et en outre le dispositif produira d'importantes franges de diffraction, type porte entre-baillée. Il est évident que lorsque la distance de l'obturateur au film tend vers zéro ( problème de construction non évident ) la vitesse des rideaux est sans conséquence sur l'exposition-mais pas sur les déformations de l'image des objets en déplacement- de même les autres paramètres seront sans conséquences également si les rideaux sont à toucher la surface à impressionner.

Lorsque l'obturateur s'éloigne du film les meilleurs rendements seront déterminés par le choix:

- Des plus longues focales,
- des plus petits diaphragmes,
- des fentes les plus larges, c'est à dire vitesses de translation élevée ou temps de pose long.

Il faut remarquer que dans les reflexes modernes les dièdres arrières des grands angulaires, type Retrofocus, sont rejetés vers l'avant pour échapper au miroir, alors que les éléments similaires des télé sont rapprochés du même miroir pour cause de compacité.

Il s'en suit que e/t est assez éloigné de l'ouverture numérique de l'objectif et que se présente la situation insolite suivante: " Le rendement de l'obturateur d'un appareil reflexe est lié à l'épure de débattement de son miroir "

D'autre part une prise de vue de très près dite "macro" aura toujours un rendement supérieur à celle effectuée avec la même optique, de plans généraux.

Nous avons rassemblé ci-contre les caractéristiques de quelques appareils bien connus des collectionneurs; bien entendu la solidité de ces appareils, dont certains évoquent la mécanique horlogère des " coucous " n'est pas traitée ici.

### EVOLUTION SOUHAITABLE:

Dans le contexte univoque où la sémiologie du stylo à bille donne l'heure ou d'autres indications programmables; la prise de vue, les fréquences fertiles, il est anodin de prévoir un obturateur statique à cristaux liquides; variant sans hystérésis de la transparence parfaite à l'opacité de même nature.

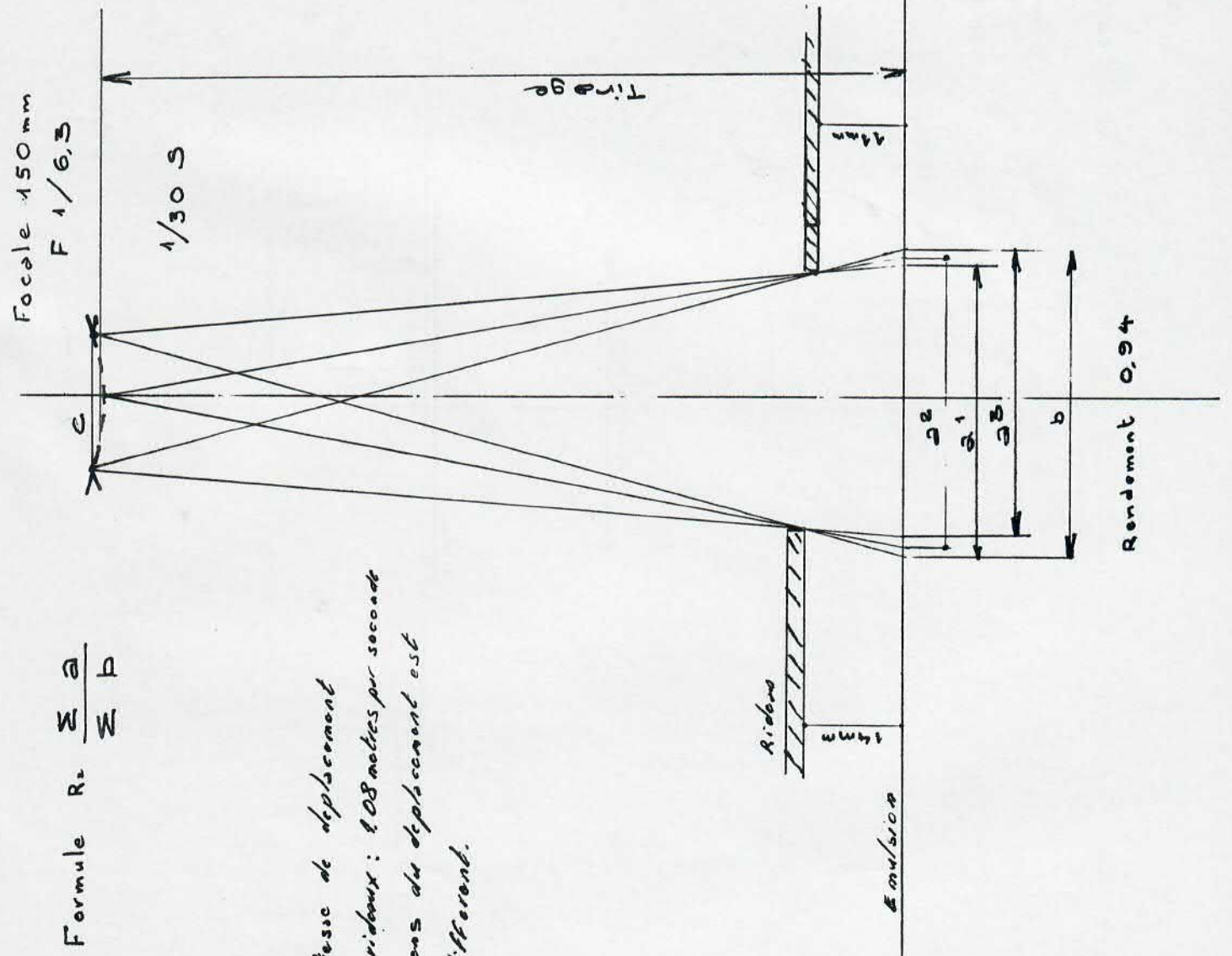
Cette lame pourrait constituer la dernière lentille d'un zoom ( 24/300 m/m, nous avons déjà le 80/200m/m ), bieu sur, tout contre l'émulsion.

Messieurs les constructeurs, à vous de jouer, et rendez-vous très prochainement en Pacifique à l'Ile de Opaque.



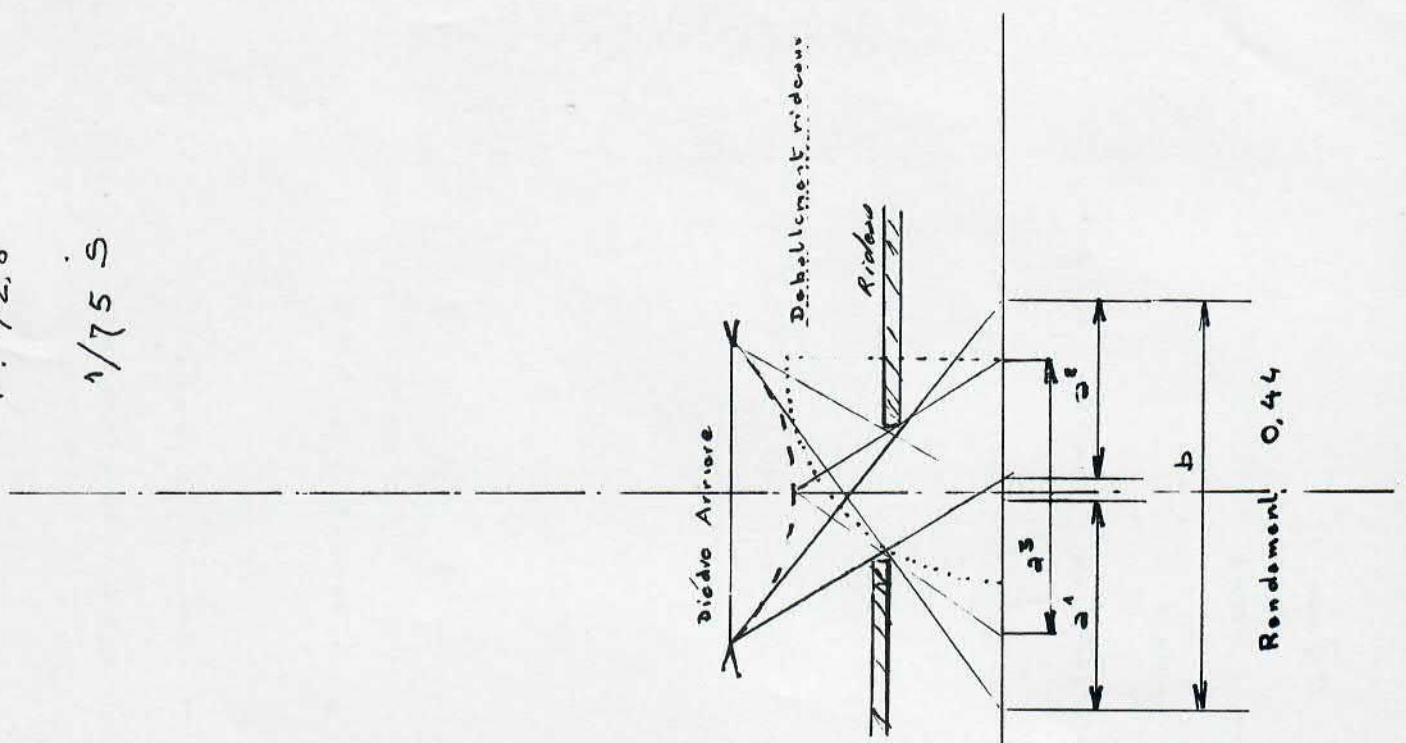
Formule  $R_2 = \frac{\sum a}{\sum p}$

Vitesse de déplacement  
des rideaux : 1,08 mètres par seconde  
Le sons du déplacement est  
indifférent.



Rendement 0,94

Focale 28 mm  
F: 1/2,8  
1/75 S



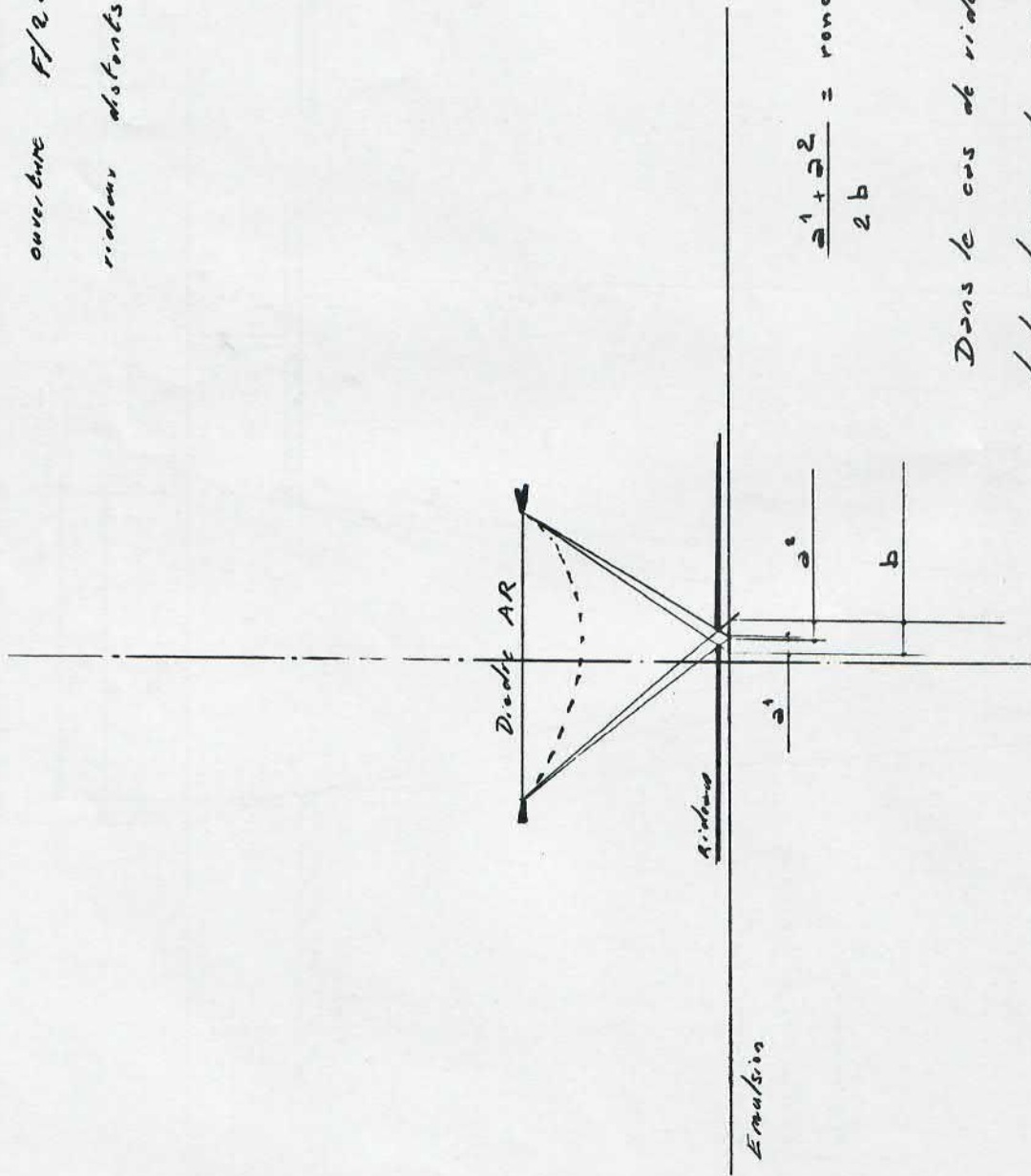
Rendement 0,44

Focus 28 mm

obstruction 1/1000

ouverture F/28

rideaux distants de l'émulsion de 1mm



$$\frac{a^1 + a^2}{2b} = \text{rendement} = 0,56$$

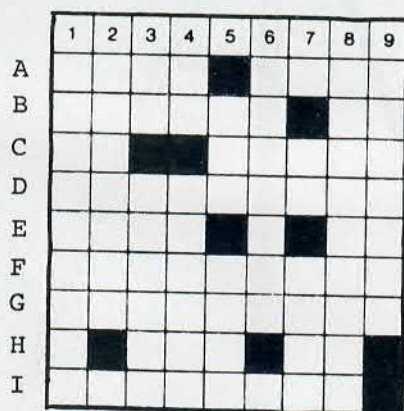
Dans le cas de rideaux distants  
de la plaque de 9 mm le rendement  
atteindrait 0,80

DESIGNATION	DISTANCE AU PLAN DU FILM		VITESSE DE TRANSLATION
	1er rideau	2ème rideau	
Sigriste	0,1	0,1	variable
Elax Lumière	0,4	0,4	0,75 m/s
Alsaflex	0,9	0,7	0,60 m/s
Foth 3X4	1,4	2	0,75 m/s
Leica 3M	1,7	2,7	0,90 m/s
Lynx 3X4	1,8	2,6	0,75 m/s
Contax S	2	2,5	0,90 m/s
Alpa 6a	2	3,2	0,90 m/s
Foca 3L	2,4	3,4	1,44 m/s
Exakta Varex 6a	2,3	3,2	0,90 m/s
Rextaflex	3	4	0,90 m/s
Leica CL	3	4,5	1,44 m/s
Pentax MX	2,5	3,5	2,16 m/s

E. MULLER.



## MOTS CROISES



### HORIZONTALEMENT

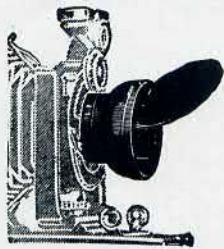
- Cher disparu. Président.
- Atteindre le même objectif.  
Variété de ROLLEIFLEX SL.
- Fait partie des REFLEX.  
On pourrait le faire en prenant le 6 vertical.
- Un bon objectif ne l'est pas.
- Proie de photographe.  
Un peu de cinéma.
- L'appareil le fera pour l'image.
- Téléobjectif.
- Votre cliché doit l'être.  
Encore un peu de cinéma.
- Vos documents peuvent l'être de blanc, de noir ou de couleurs.

### VERTICALEMENT

- Avait le don de double vue.
- Objectif.
- Type de pile utile au photo-cinéaste. Empruntent.
- Célèbres initiales pour le cinéma. Issue confuse.
- Initiale mêlées d'un ancien président. Les rats le mettent en ordre.
- Utile poue l'abstinant, indispensable pour le photographe .
- Encore un peu de cinéma. Roi d'Athènes noyé en mer.
- Choisirons le même objectif.
- Objectif.

Merci au Docteur R. WEBER de nous avoir fait ce mots croisés, il y a un moment que nous voulions vous en soumettre un; après des essais infructueux avec J. Prenez, nous ne pensions pas vous en présenter un un jour.

P. Bris.



Le Parasoleil " RICHARD "

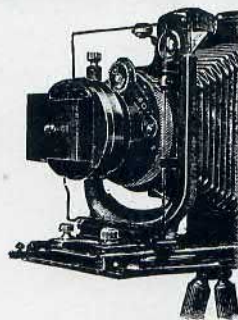
## PARASOLEIL " RICHARD "

la visière de l'objectif

L'objectif, comme l'œil, a besoin d'être protégé du soleil pour opérer à contre-jour.

## LE BIPOSE " RICHARD "

est un petit dispositif qui se fixe sur le parasoleil et avec lequel l'on obtient des épreuves truquées ou deux images de la même personne sur le même cliché.

Le Duplicateur  
Bipose " RICHARD "

CONCESSIONNAIRE **RENÉ CRESPIY** 5, RUE NICOLAS-FLAMEL, PARIS-4<sup>e</sup>

Téléphone : ARCHIVES 44-50

Notice spéciale  
sur demande

Revue Française de Photographie 1 mars 1935

# JAKI

**UN PIED CANNE  
EST LE SEUL QUI N'ENCOMBRE PAS**

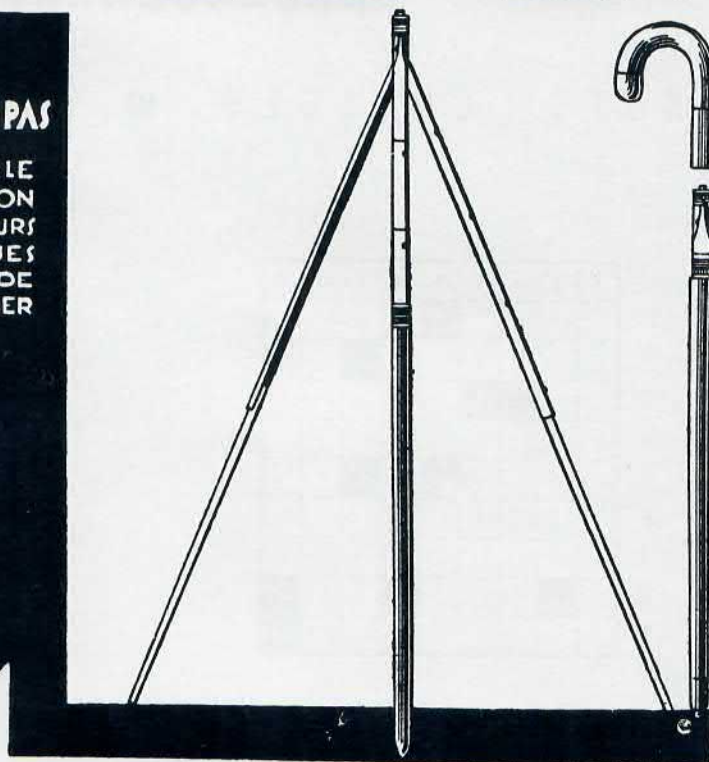
INDISPENSABLE  
POUR L'UTILISATION  
DES DÉCLENCHEURS  
AUTOMATIQUES  
PERMETTANT DE  
SE PHOTOGRAPHER  
SOI-MÊME

POUR LES SOUS-BOIS, POUR  
PHOTOGRAPHER TRÈS TARD  
LE SOIR N'OUBLIEZ PAS VOTRE

**PIED JAKI**

VENTE EN GROS

**J. CHOTARD**  
57, RUE DE SEINE  
PARIS



**Amateurs !!**



ENVOI DU TARIF D SUR DEMANDE

Pour calibrer rapidement vos épreuves,  
employez :

## LA CISEQUERRE

NOUVEAUTÉ - BREVETÉE S. G. D. G.

Petite cisaille à main coupant d'équerre photos, papiers, cartes,

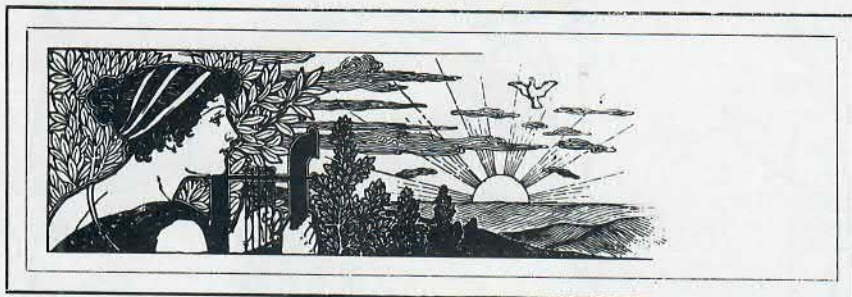
etc... jusqu'à 12 cm. : **Prix : 28 francs**

EN VENTE CHEZ LE FABRICANT :

**P. BERVILLE, 18, rue Lafayette, PARIS (9<sup>e</sup>)**

Tél. PROVENCE 41-74

Revue Française de Photographie 15 novembre 1933



**PETITES**

**ANNONCES**

Jachète appareils photo en BOIS inférieurs à 9X12, LANTERNE MAGIQUE Polychrome Lapiere, toutes PHOTOS 19 ème ( carte de visite de personnalités de second empire, daguerréotypes encadrés, tirages sur papier, tous sujets sortant de l'ordinaire). Faire offre. DOS REIS 23 rus Dunois 75013 Paris.

Recherche appareils KODAK et accessoires tous modèles et en particulier RETINA et RETINETTE premier modèles EKTRA 24X36, Matchbox, box et foldingz couleur, SPEED Kodak, folding Kodet, modèles MILITAIRES, etc... Envois liste appareils anciens sur demande. Gauthier NORBERT 5 villa Albert Robida 75019 Paris. Tél: 1 2019708.

Recherche revue LA PHOTOGRAPHIE FRANCAISE juillet 1891 ou photocopie de l'article représentant le VELOCIGRAPHE ainsi que renseignements sur Société Anonyme-UNION GRAPHIQUE. J.C. LEPERT 19 bis ave de l'Hers 31450 Baziège. Tél: 61818257.

Recherche matériel photo français RARE. Possède double pour échange. Vends dos pour MOSAÏC de Greschel Auer 1658. Liste contre enveloppe timbrée. FIESCHI J.C. les Aloès bat C Ajacio 20000 Corse. Tél: 95215622.

Vends HEKTOR 4,5/135 monture 39 + bague M + monture Visoflex 1 + Vosoflex 1, le lot 2000f. DIEBOLD Y. 20 rue Canneau 30140 Anduze.

Achète appareil FOCA URC et appareil STEREO BELPLASCA CHAPRON 19 bis ave du P. Roosevelt 78200 Mantes la Jolie.

Recherche BLOCS optiques de visée + objectifs + accessoires appareil photo AGFA Ambiflex + projecteur muet 9,5 m/m simple pour bobines. GAS M. 10 rue des Glières 38130 Echirolles. Tél: 76094357 après 20h30.

Recherche TENAX Goerz 4,5X6, SPIDO pliant Gaumont 6,5X9 Tessar 3,5 viseur iconomètre. LEFEBVRE B. 22 place Beauvoisine 76000 Rouen.

Recherche FILMS 16 ou 35 m/m avec Fernandel, Bourvil, Tino Rossi, Piaf et tous films chantant. Echange un CM en 35 m/m avec Paul Macartney. Vends documents 16 liste sur demande avec enveloppe timbrée. GARCIA 998 Ambroise Croizat Sailleville Laigneville 60290 Rantigny.

Echange Films 16 m/m sonores noir et blanc: LE BEAU SERGE, BAROUD LA GUERRE, UN RAYON DE SOLEIL, LA LIGNE DROITE et Films publicitaires en couleurs en 35 m/m, contre films 16, 1200 mètres: GALIA et LES CANAILLES ou SCOPITONES. Cherche PROJECTEUR SCOPITONE que l'on voyait dans les cafés en 1960. Recherche tous appareils photo, objectifs, accessoires, sortant de l'ordinaire, en BOIS, METAL, de COULEUR, ainsi q'appareils de vitrine montrant l'intérieur ou coupé en deux. Possède doubles pour échange. BRIS Pierre 35 rue de la Mare à l'Ane 93100 Montreuil. Tél 12871341. Après le 25/10. (1) 42871341.



**KEYSTONE**

8  $\frac{m}{m}$  depuis **750** fr. *en*  
16  $\frac{m}{m}$  depuis **800** fr. **4936**

## L'IMAGE EN

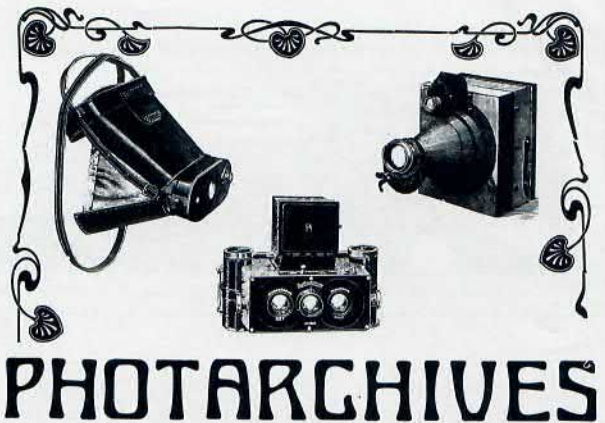
STÉRÉO-CLUB FRANÇAIS

**RELIEF !**

ASSOCIATION  
FONDÉE EN 1903 POUR LA  
DIFFUSION ET L'ENSEIGNEMENT  
DE LA STÉRÉOPHOTOGRAPHIE  
ET DES TECHNIQUES VISUELLES  
OU GRAPHIQUES DE LA TROISIÈME  
DIMENSION

POUR TOUT RENSEIGNEMENT  
ÉCRIRE AU SECRÉTAIRE  
GÉNÉRAL : Jean-Pierre MOLTER

13, Rue Alfred Fournier  
92370 CHAVILLE



# PHOTARCHIVES



daniel brochard

Ci-Joint 120 F pour expédition «PHOTARCHIVES»

Daniel BROCHARD 1 rue Germaine 93220 GAGNY

## FORMULES, RECETTES et TOURS de MAIN



### Verre dépoli bleu.

Il est souvent recommandé aux amateurs de porter une paire de lunettes à verres bleus afin de se rendre compte de la valeur de la vue à photographier sous une teinte monochrome.

Un moyen plus pratique cependant serait de faire la mise au point au travers un verre dépoli de teinte bleue qui peut être fait d'une plaque ordinaire et de la façon suivante :

Laissez brûler une allumette pendant une minute environ à 25 ou 50 centimètres de distance d'une plaque sensible, dans le laboratoire. Développez ensuite la plaque voilée en employant un développeur lent tel que l'hydroquinone jusqu'à obtention d'une teinte grisâtre uniforme, fixez et lavez. Blanchissez ensuite dans :

Bichlorure de mercure . . . 60 cent.  
Chlorure ammoniacal . . . 60 —  
Eau . . . . . 30 gr.

Lavez soigneusement et immergez dans une solution de poudre bleue en ayant soin de ne pas pousser trop loin l'opération afin de ne pas obtenir un verre trop foncé.

(The Amateur Photographer).

La Photographie Française  
décembre 1904



MATERIEL À VOIR SUR PLACE

ACHAT VENTE ECHANGE

POSSIBILITE DEPOT VENTE

Pièces détachées d'origine  
PATHÉ 9,5mm

pour remise en état de caméras et  
projecteurs de cette marque, des modèles

Pathé baby 1924

- Kid  
- Lux  
- Pathé 39  
- Vox  
Joinville  
- Baby 60  
- Europ

Caméras  
à manivelle 1924

Pathé Lux  
Mondial B  
National 1 et 2  
Webo Rio

«Lampes Pathé Baby 12 V, 0,5 A : 86 F.  
Lampes SAIPE-FOCUS 10 V - 100 W - P305,  
miroir incorporé pour GEL et HEURTIER :  
185 F».

ouvert du mardi au vendredi de 9 h 30 à 12 h 30 - 14 h 30 à 19 h 30  
samedi 9 h à 12 h 30 - 14 h 30 à 19 h

Métro ALESIA

CCP PARIS 4638-33



# LA PHOTOGRAPHIE SUR PAPIER

SCENE COMIQUE

à M<sup>r</sup> Emile MATHIEU



Paroles de

**ADOLPHE JOLY**

Pr. 2<sup>r</sup> 50

Musique de

**JULES COUPLET**

• PUBLIÉE A PARIS, •

Chez **BENOIT Aîné**, Editeur et Graveur de Musique 31, Rue Meslay, (au 2<sup>ème</sup>)