

N° 20

HIVER

1984



*Club*

*Niece Lumière*



MONTREURS D'OPTIQUE

SCULPTURES SUR BOIS POLYCHROMES 18 ÈME SIÈCLE, ORIGINE ALLEMANDE OU LUXEMBOURGEOISE. HAUTEUR HORS-TOUT: 48 CM.  
(Collection Jean J. Luder)

**5<sup>ème</sup> RENCONTRE  
DES  
COLLECTIONNEURS**

**PHOTO - CINEMA**

**DEUIL - LA - BARRE 95170**



SALLE DES FETES-AVENUE SCHAEFFER  
(PARKING DE LA MAIRIE)  
5 km AU NORD DE PARIS

**RENDEZ - VOUS**

**12 - 13 OCTOBRE 1985**

**10H - 18H**

ENTREE GRATUITE - BUFFET -

HEBERGEMENT POSSIBLE - VOIR MAIRIE DE DEUIL

Tél. : (1) 984-92-95

S.N.C.F. GARE DU NORD STATION : LA BARRE ORMESSON DEUIL MONTMAGNY

AUTOBUS PORTE DE PARIS N°256 ARRET EGLISE

RENSEIGNEMENTS, RESERVATIONS AU CLUB NIEPCE LUMIERE

35 rue de la MARE à l'ANE 93100 MONTREUIL (Tél : (1) 287-13-41)

AMERSFOORT	10 mars	Caméra Oldtimer Club, Postbus 4262 , 2003 E G Haarlem, Hollande. Tél: R. Lokkers, 01720-20850.
CHELLES	23/24 mars	Audiovisuel 77, J.C. Lagorce, 24 rue A de Smet 77500 Chelles
VIENNE	31 mars	Collège F.Ponsard, C. Paret, place André Rivoire, 38200 Vienne. Tél: 74 31 55 68.
ILLZACH	mai	P. Monneron, 9 rue Turgot, 68110 Illzach. Tél: 89 45 45 40.
LONDRES	5 mai	Harry Shaw, C/O Hazlemere Road, St Albans, Herts AL4 9 RR, Grande Bretagne. Tél: 9727 64 125.
BIEVRES	2 ou 9 juin	Editions V.M., 116 Bd Malesherbes, 75017 Paris. Tél: 1 227 25 44.
CHARLEVILLE	16 juin	Photo club, 14 ave des martyrs de la Résistance, 08000 Charleville Mézières. Tél: 24 37 18 22.
PHOTO PUCES Bruxelles	Juin	Nicole Housiaux, 48 Bd Léopold II, Bte2, 1080 Bruxelles. Tél: 2 428 77 67.
ARCACHON	7 juillet	J.A. Chemille, Villa Caritas, 9 ave Montault, 33120 Arcachon. Tél: 56 22 00 59.
LICHTEINSTEIG	sept/oct	Office du Tourisme, Case Postale 59, CH 9620 Lichteinsteig, Suisse.
GALLARATE	septembre	Photoclub II Sestante, P.zza Libertà 8, 21013 Gallarate ( VA ).Italie.
CHABEUIL	22 septembre	Les Amis de Chabeuil, Jean Luc Lé, " les Limiers ", 26120 Chabeuil. Tél: 75 59 03 10.
DEUIL la Barre	12/13 octobre	Club Nièpce Lumière, 35 rue de la Mare à l'Ane, 93100 Montreuil. Tél: 1 287 13 41.
AMERSFOORT	Novembre	Cámara Oldtimer Club ( voir ci-dessus ).
Saint Chamas	Nov ou Décem.	Office du Tourisme, B.P. 69, 13772 Fos sur Mer. Tél: 42 07 00 02.
BERLIN	31 mars 1 décembre	Werner Umstätter, Bernadottestr. 84, 1000 Berlin 33, R.F.A. Tél: 030/8312672.
STUTTGART	28 février	Axel Bretzler, 7000 Stuttgart 80, Veteranenstrasse 4, R.F.A. Tél 0711/744152.
Renseignements sur les foires	en Grande Bretagne:	Andrew Alden, Editor PCCGB, C/O 46, Hallas Rd, Kirkburton, Huddersfield, West Yorjshire HD8 0QQ, Grande Bretagne.
Renseignements sur les foires	en R.F.A.	: Club Daguerre, Peter Rott, Opn Blockhorn 1L, D2000 Hanburg-Schenefeld. R.F.A.
Renseignements sur les foires	en Hollande	: Caméra Oldtimer Club.



## AUDIO VISUEL 77

Jean-Claude Lagorce  
24, rue A. de Smet  
77500 Chelles

## FOIRE A LA PHOTO

### RENCONTRE DES COLLECTIONNEURS

ACHAT VENTE ECHANGE

MATERIEL PHOTO CINE DE COLLECTION ET  
D OCCASION

75 COLLECTIONNEURS · SPECIALISTES · PARTICULIERS ET  
ANTIQUAIRES VOUS ATTENDENT DANS  
CETTE FOIRE A LA PHOTO

de 10 à 18 h

samedi 23, dimanche 24 mars  
CHELLES 1985

## HISTOIRE DES OLYMPUS DE 1936 A 1983

Cet ouvrage retrace  
l'historique complète  
de la firme OLYMPUS de  
sa naissance le 19 octobre  
1919 à nos jours.

Les 123 modèles existants  
sont présentés en photographie  
avec pour chacun d'eux un  
indice de rareté et une côte  
exprimée en francs français  
de même qu'un descriptif le  
plus précis possible.

Edition Dessain et Tolra  
Prix public: 140 francs.

Auteur: Jean Paul FRANCESCH  
Tél: 1 730 29 96

## La 19<sup>e</sup> édition de l'Annuaire de la Photographie Professionnelle est parue ! (84/85 couverture "argent")



... Pour savoir tout sur  
toute la profession photo.

- Tous les fournisseurs classés :  
Par leur nom, par article, par marque.
- Tous les photographes, laboratoires,  
photothèques, retoucheurs, réparateurs,  
locations diverses, etc., ... et bénéficiaire du  
Centre d'Information Photo, accéder aux  
dernières informations reçues par notre  
ordinateur pour vous permettre  
ponctuellement la mise à jour jusqu'à  
l'édition suivante.

Bon de commande à retourner avec un chèque de 165,80 F franco TTC  
à l'Annuaire de la Photo, 16, place Vendôme 75001 Paris

Nom \_\_\_\_\_ Adresse \_\_\_\_\_

Code \_\_\_\_\_

Ville \_\_\_\_\_ Tél. \_\_\_\_\_

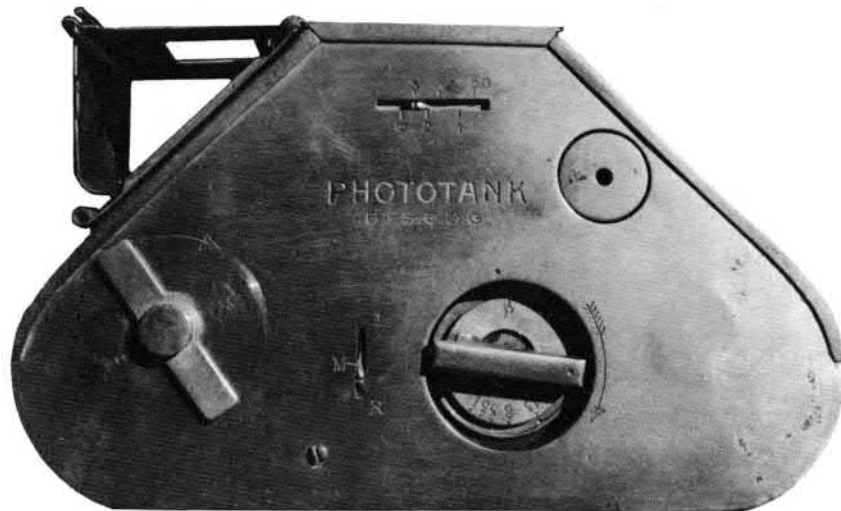
Désire recevoir une facture avec TVA.



**L**e PHOTOTANK est un appareil présenté par Michel Auer, page 199 dans son livre *l'Histoire illustrée des appareils photographiques*. Le modèle que je possède est légèrement différent: le côté ( le dessus ) que l'on peut voir dans son livre possède 10 vis plates. Mon modèle n'en possède qu'une seule et les rebords sont renforcés sur tout le pourtour de l'appareil. Cet appareil porte le n°312 d'un côté et est signé de l'autre côté " Bayle-Houssin à Bordeaux ".

#### DESCRIPTION DE L'APPAREIL.

Tout d'abord, l'appareil est entièrement métallique en laiton et nickel.



- Vu de-dessus: l'appareil est marqué PHOTOTANK breveté S.G.D.G.

Vers l'avant se trouve le réglage des distances qui avance et recule toute la plaque portant l'objectif qui, sur cet appareil, est un Lynx 3,5/50 m/m d' Hermagis à iris ( alors que l'appareil présenté par M. Auer est un Stelloir de Berthiot ). Les chiffres vont de 0,80 m à l'infini .

A proximité de l'inscription PHOTOTANK se trouve le bouton de déclenchement qui s'enfonce dans l'appareil quand on veut prendre une photo.

Vers l'arrière, se trouvent plusieurs éléments:

/ Tout d'abord, une manivelle plate, pour faire avancer le film, avec, sur le côté, une flèche gravée qui indique le sens dans lequel la manivelle doit être tournée.

/ Au milieu, un bouton d'armement de l'obturateur focal sur lequel sont

disposées les indications P ( pose ) et 1, 3, 5, 8, 13 qui sont les réglages de la fente ( de 1 à 13 m/m ).

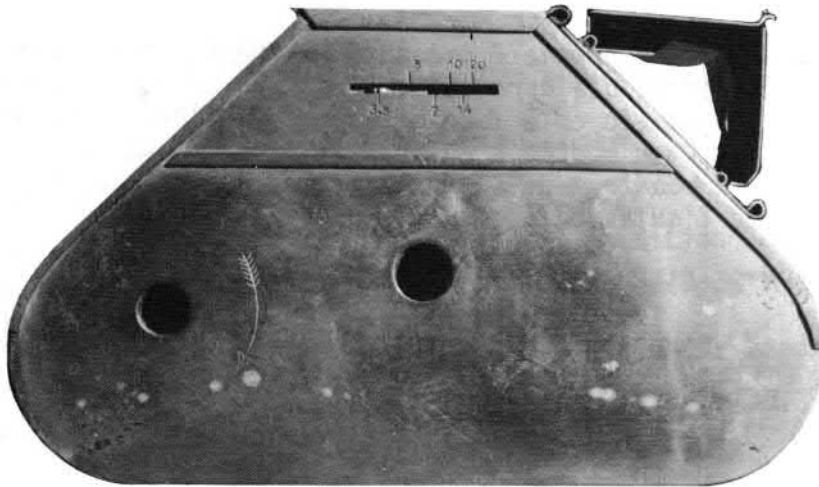
/ A côté de ce bouton, une petite encoche permettant 3 vitesses d'obturation L ( lent ), M ( moyen ), R ( rapide ). Les temps d'exposition réels correspondant à ces 3 lettres ne sont pas connus exactement.

- Vu de-dessous: l'appareil comporte moins d'indications.

/ Vers l'avant une petite encoche permet de régler le diaphragme de 3,5 à 20 d'ouverture.

/ Au milieu de l'appareil se situe un trou qui permettait de visser le pied sur l'appareil.

/ Sur le côté, un autre trou, avec une flèche gravée faisant pendant à celle de l'autre côté et qui permettait de rembobiner le film avec probablement un instrument spécial qui coinçait une lamelle intérieure.



- Vu de l'avant: L'appareil comprend ce fameux viseur s'ouvrant en triangle et qui lui donne cet air de tank de la 1ère guerre mondiale. Quand il est ouvert, il est monté sur un ressort et contient un petit miroir qui réfléchit l'image à travers un cache carré ( c'est un appareil 24X24 m/m ). Quand il est fermé, le viseur protège l'objectif à l'avant.



- Vu de l'arrière : L'appareil a un dos arrondi comportant 3 cercles avec des indications.

/ Le premier, au centre, indique le nombre de vues de 0 à 20.

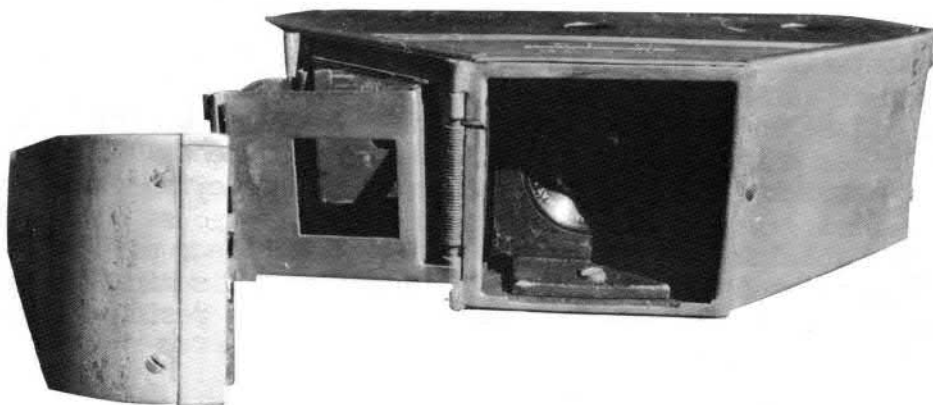
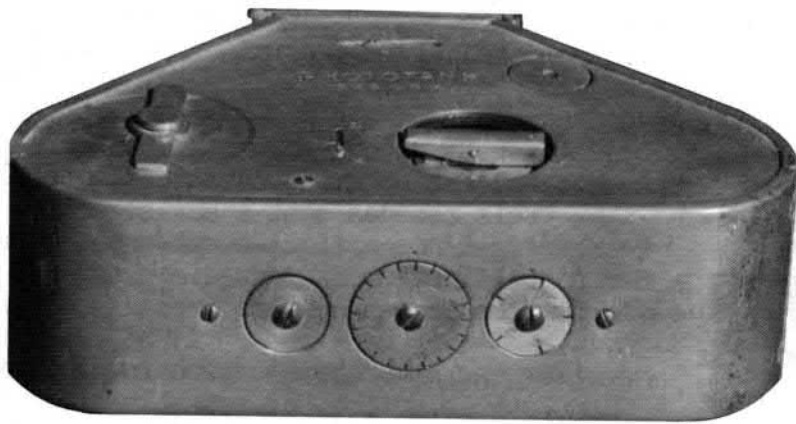
/ Le second indique les dizaines de vues ( 1, 2, 3, 4, 5, ).

/ Le troisième est marqué S ( stop ) et il arrêtait le film ( quand on l'enfonçait légèrement ) au moyen d'une griffe qui touchait le film à l'intérieur de l'appareil.

- A l'intérieur: Le dos contient donc des films perforés de 35 m/m que l'on accrochait à chaque bout à des morceaux de tissu comportant de chaque côté des griffes pouvant tenir la pellicule 35 m/m.

On pouvait prendre 40 vues 24X24 m/m avec cet appareil.

Cet appareil est en bon état. L'obturateur focal à lames métalliques et fente réglable fonctionne parfaitement. Il possède également une pochette en cuir qui la même forme et porte " PHOTOTANK " sur son dos. Pour anecdote, la dame qui me l'a vendu a précisé qu'il provenait de la nièce de l'inventeur, Mr Henri Bayle, et que ce dernier s'en était servi pendant longtemps. Il est difficile de dater exactement cet appareil. La date de 1921 avancée par M. Auer est très vraisemblable. Il n'est pas facile non plus de donner le nombre exact de PHOTOTANK fabriqués. En tous cas, c'est un appareil très difficile à trouver, aussi bien au hasard des recherches qu'entre collectionneurs.





Au fil des ans les bonnes bouteilles se confirment.

Les mécaniques en prenant de la bouteille, voient leurs qualités se dégrader.

Les optiques réticulent, les ressorts s'avachissent, les rideaux craquèlent; il est bien certain que maints collectionneurs gagneraient à suivre les cours du parfait mécanicien de précision.

C'est cet appel que je lance, cette lacune béante restant telle, pourquoi ne pas exposer quelques conseils anodins, qui suivis à la lettre, me susciteront des amis.

#### DEMONTAGE DE L'EQUIPEMENT PHOTOGRAPHIQUE.

Procéder comme pour une montre gousset, dit " oignon ". Un couteau de cuisine convient, la pointe est efficace, presque autant que sous la kérateite des doigts, le dos peut servir aussi, ainsi que les diverses parties du tranchant; les épluchés-légumes sont déconseillés. Nous recommandons l'aquisition d'un superbe canif suisse, ainsi après intervention, subsistera néanmoins un outillage de valeur.

#### REMONTAGE D'UN DIAPHRAGME.

Les dièdres vétustes présentent quelquefois des taches inutilisables même pour la divination au marc de café. Il faut éliminer ces opacités par nettoyage.

Après démontage ( voir ci-dessus ) le peigne circulaire baille langoureusement en dégageant les volatiles secteurs. Ou bien, l'objectif posé du côté ouvert, libère les lamelles, qui comme une pelote d'asticots, se débattent horriblement.



Trois remèdes sont à envisager:

- S'enquérir d'une optique suppléante, ( sans taches ).
- Remonter l'instrument sans diaphragme ce qui libérera du même coup les images du plus gros des aberrations de diffraction.
- Remonter en bon ordre l'organe involontairement répandu.

Pour le novice cet assemblage est éprouvant: Il faut dire que ces fines lames sont virtuellement en proie à un prurit continu. Lors de l'insertion des dernières lamelles de la couronne, leurs voisines difficilement mises en place, seront secouées de spasmes séditieux.

Les professionnels utilisent les vertus adhésives de la vaseline, une opération de dissolution étant indispensable après coup.

En scandinavie une telle fabrication est réputée dissolue et utilisée pour des prises de vues de même teneur.

Mes tentatives dans ce sens se sont révélées vaines, surtout sur des lamelles gauchies par de laborieux essais.

J'ai laissé la vaseline à l'alopathie des voies à étranglement.

Des colles anaérobie ont été utilisées avec succès, " Loctite " ou B " Henkel", les axes des secteurs mobiles sont mouillés de la fraction d'une goutte ( essuyer une pointe sèche ) les lamelles fixées sur leur alésage se soulèvent à la mise en place de leur voisine, sans quitter l'orthodoxie de leur position.

Un diaphragme de 10 lamelles est remonté en trois minutes, après manœuvre de l'ensemble, l'optique redevient opérationnelle, le résidu minime de colle s'éliminant sans dur.



Il n'est pas de démontage sans que l'un de ces éléments qu'on ne saurait saisir qu'avec une pince spécifique ne reprenne sa liberté, il disparaît subrepticement ou gicle vers l'inconnu comme le noyau de cerise aux phalanges de de l'apprenti sorcier.

Où est-il ?

Une large expérience des égarements m'autorise à présenter une méthodologie de la recherche.

A chaque réparation, des éléments se dispersent; peu de temps après, cette diapora est de nouveau groupée si l'on veut bien orienter ses efforts vers cette heuristique voie. ( On exceptera le cas où un élément avait bondit dans sa boîte de rangement, contrevenant ainsi à l'entropie recommandée par la thermodynamique ).

Remarques à observer:

- 1/ Garder son calme, rester courtois.
- 2/ Procéder à des travaux différents, de préférence hygiéniques.
- 3/ Mettre hors service l'aspirateur.
- 4/ Attendre au minimum 60 minutes ou laisser passer la nuit et même 48 heures ( dans le cas d'un célibataire ).



Après ce délai explorer le sol, les yeux clos, en aveugle, les mains bien à plat sur la moquette, ceci dans un rayon de cinq mètres autour de l'origine supputée de la disparition. Fermer votre porte-fenêtre auparavant, en cas d'oubli, si vous pouvez remonter la fermer c'est bon signe.

Immanquablement le petit bout de métal révélera sa présence par son agressive aspérité.

En cas, invraisemblable d'insuccès, déchaussez-vous, ôtez vos mi-bas. Le chercheur le plus célèbre Albert Heinstein, n'en portait jamais. Vos extrémités plantaires deviendront sensibles aux présences insolites, et un bon rhume vous changera les idées.

Lorsque la fugitive sera piégée repérer bien l'endroit, il est hors de doute qu'à la prochaine séance, ses sœurs viennent la rejoindre.

Emmanuel MULLER.

J'ai lu avec beaucoup d'intérêt l'excellent article sur le FOCA PF2b de 1947 écrit par Monsieur ADENIS.

Je me permets d'apporter une précision quant au premier modèle de PF2b apparu qui n'est pas celui décrit par l'auteur. En effet la série des PF2b a commencé au n° 25000 et les premiers modèles livrés conservaient encore l'oculaire rectangulaire du FOCA \*\* et du FOCA \* de 1945 et 1946 ainsi que le réglage par le dessus et non par le dessous ( pas de capot triangulaire ) de la tension des rideaux. Ce réglage qui nécessitait la dépose du capot supérieur et du télémètre n'était évidemment pas pratique. La seule différence mécanique importante entre ce premier modèle et le FOCA \*\* de 1945 était l'adjonction du 1/1000 ème de seconde et le freinage du deuxième rideau par un système à ancre et non plus par un contre ressort.

C'est d'ailleurs ce dernier perfectionnement qui permit l'utilisation du 1/1000 ème de seconde en améliorant la constance de translation du 2 ème rideau.

L'exemplaire représenté par Mr Adenis ( n° 31955b ) s'il est bien sorti vers la fin de l'année 1947 est donc différent du vrai 1 er modèle, ( le mien porte le n° 25875b ).

Ayant moi-même reçu avec plaisir des informations complémentaires de la part des lecteurs de la revue sur les articles que j'ai pu écrire, j'ai pensé que je pouvais faire de même en toute amitié dans le seul but de faire avancer la connaissance de l'histoire de cet appareil prestigieux que fut le FOCA.

Roland WEBER. 12/12/1984.

BALZAC ou ...

LE DESENCHANTEMENT

DE LA LANTERNE MAGIQUE

*Il est notoire que la lanterne magique a connu son heure de gloire à la fin du siècle dernier.*

*En effet de par sa grande diffusion à travers l'Europe par les célèbres fabricants LAPIERRE, BING, PLANCK, bon nombre de foyers possédaient une lanterne à domicile. Cet objet était d'autre part connu du grand public de par les services qu'il rendait à l'enseignement et aux conférences.*

*Cependant il apparaît à travers différents textes littéraires que les enfants, voire les adultes furent très vite lassés du divertissement apporté par ce nouvel objet-jouet. C'est ainsi que je vous livre ci-après un extrait de BALZAC tiré de : " Les Secrets de la Princesse Cadignan ".*

*" ... Ces sortes de curiosités sont, pour certaines femmes, ce qu'est la lanterne magique pour les enfants, un plaisir pour les yeux, assez pauvre d'ailleurs et pleine de désenchantement.*

*Note de l'auteur: Le désenchantement semble ici surtout le fait de BALZAC qu'avait tout ébloui quand il était un petit garçon de Tours en visite à Paris, la lanterne magique que ses grands parents avaient fait venir pour lui. "*

*Le même phénomène ne se ressent - il pas de nos jours avec nos enfants et le monde des robots par exemple ?*

Jacques PRENEZ

Réf: L. Surville, Balzac, Sa Vie et ses Oeuvres, p 17.

# Le Journal illustré



3<sup>e</sup> ANNÉE. — N° 99. — DU 31 DÉC. 1865 AU 7 JANV. 1866.

REVUE HUMORISTIQUE DE L'ANNÉE,  
PAR TIMOTHÉE TRIMM,

ILLUSTRÉE PAR H. DE HEM ET DARJOU.



CALENDRIER DE LA SEMAINE.

D 31 S. Silvestre, pape.  
1 CIRCENCISUS.  
2 S. Basile le Grand.  
3 S. Genes, patr. de P.  
4 S. Rigobert, évêque.  
5 S. Amélie.  
6 L'ÉPIPHANIE.  
7 S. Lucien, évêque.

BUREAUX, RUE RICHELIEU, 112.

LE JOURNAL ILLUSTRÉ PARAIT CHAQUE SEMAINE.

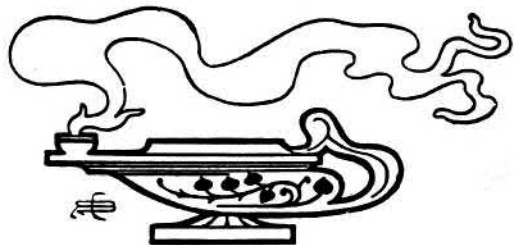
ABONNEMENT Un an. Six mois.

Paris. . . . 5 fr. 50 3 fr. »

Départem<sup>ts</sup>. 6 fr. 50 3 fr. 50

10 centimes le numéro.

Le Journal Illustré 31 décembre 1866, Collection Jacques PRENEZ.



RECETTES  
DE  
BONNES FEMMES

A PROPOS DE LA CONSERVATION DES DAGUERREOTYPES

*Les Daguerrotypes sont constitués d'une plaque de cuivre recouverte d'une mince couche d'argent. L'argent se ternit assez rapidement au contact de l'air surtout s'il est pollué et chargé de gaz sulfureux. C'est ce qui explique que tous les daguerrotypes sont abrités dans des cadres ou des écrans hermétiquement clos pour éviter tout contact de la plaque avec l'air ambiant.*

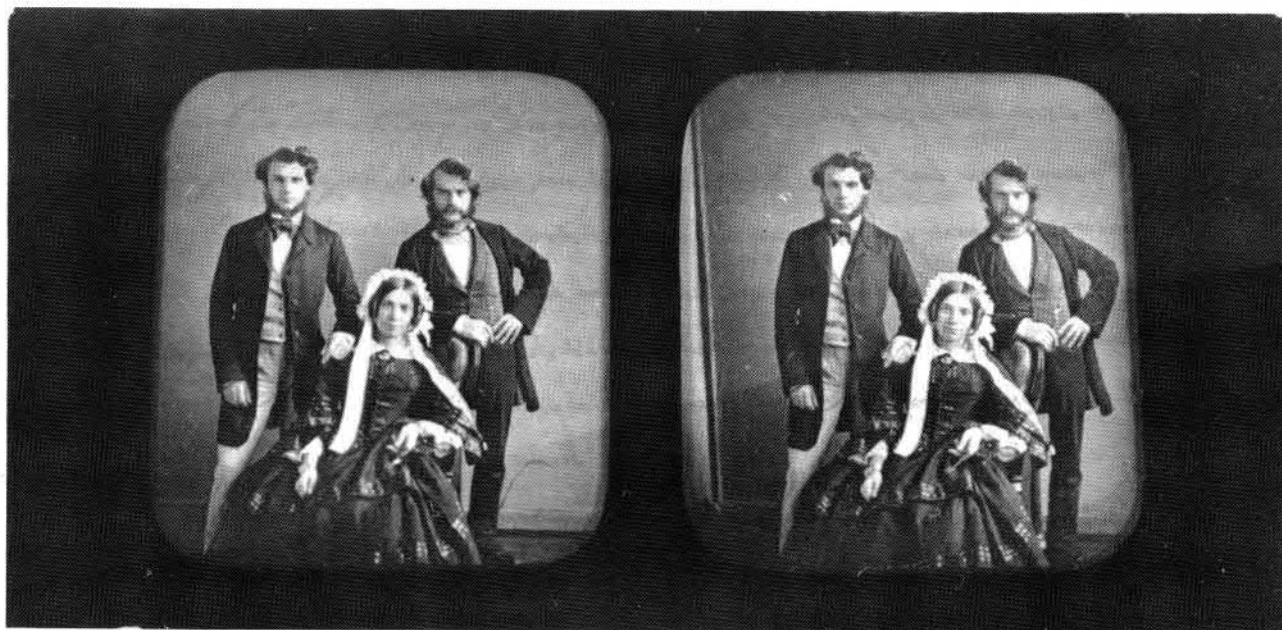
*Malheureusement avec le temps l'étanchéité n'est plus parfaitement assurée: soit du fait de l'usure ou de la déchirure du papier protecteur, soit par le bris du verre. On observera alors un voile bleu violet intense masquant plus ou moins l'image en périphérie, ou des raies obliques suivant le trajet des fentes du verre.*

*Il est bien sûr possible de rendre à ces daguerrotypes leur éclat d'origine en les plongeant dans une solution de THIOUREE et d'acide phosphorique et je conseille à ceux qui seraient tentés par l'opération la lecture de l'article de Pierre Harmand dans " Le Photographe " n° 1016 du 20 septembre 1962, page 438-439.*

*J'ai personnellement restauré plusieurs daguerrotypes suivant la méthode indiquée par P.G. Harmand ( de Van Ravenswaay modifiée ) et j'ai eu l'idée il y quelques années de vaporiser à la surface de la plaque fraîchement nettoyée et bien séchée une fine couche de laque à cheveux dans le but d'éviter le contact de l'air avec l'argent métallique.*

*J'ai depuis maintenant 5 ans deux daguerrotypes traités de cette façon exposés dans mon salon et je dois dire que pour l'instant aucun voile n'est apparu. Mais peut-être le seuil n'est il pas suffisant ?*

Roland WEBER



DAGUERREOTYPE 8,5 x 17



... Ayant publié le texte des 11 lettres de ma collection de N. Niépce ou de ses proches dans l'ouvrage réalisé par le Musée de Chalon " Un temps pour la photographie ", je vous autorise à reproduire si vous le souhaitez le fac similé de la deuxième lettre que je vous avais fait parvenir il y a quelques années. Cette lettre datée du 24 VIII 1830 est la plus intéressante car N. Niépce y parle de ses travaux avec Daguerre venu passer 15 jours chez lui.

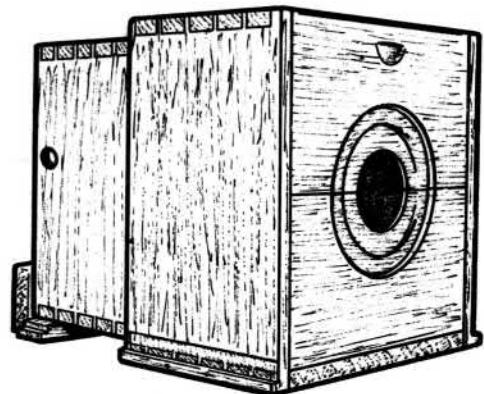
Roland WEBER.

- Au Gros, le 24 août 1830.

Et vous aussi, cher cousin, nous sommes loin d'être sans inquiétude sur les dangers que nous auriez pu courir, nous et vos alentours, au plus fort de la crise qui vient de nous agiter. Sans un moment où l'impossibilité de correspondre circulait encore à l'anxiété générale, la plus sinistre éventuellement, mais, comme grâce à Dieu, et malgré ce qui a pu dire, aucun événement un peu grave n'a compromis la sûreté publique soit à la ville, soit dans les environs, nous en avons bien acquis pour le pays que nous habitons, et nos allarmes se sont insensiblement dissipées. puisque l'irritation se calme peu à peu, et fait place à cet esprit de sagesse et de modération dont nous avons tous le plus pressant besoin !

Je n'aurais pas tant différé de vous donner de nos nouvelles cher cousin et j'aurais probablement eu le plaisir de vous prévenir si, depuis la dernière lettre que vous avez reçue de moi, les circonstances nous eussent mis à même de vous annoncer quelque chose de sûr, j'ai tant sur notre position, car, connaissant toute la part que vous voulez bien y prendre, c'est été une véritable jouissance pour nous, tandis qu'il nous a bien coûté, je vous l'avoue, de n'avoir jamais à vous transmettre que de nos peines. Vous vous rappelez, qu'étant décidé à le rendre en détail, la majeure partie du Domaine du Gros, nous nous occupions du préliminaire de la vente qui devait avoir lieu le 23 mai passé. au jour indiqué, M. M. Borne, Chevalier de Granjon se rendirent  
ici.

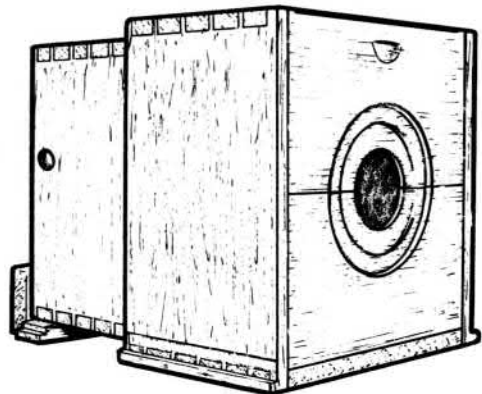
tout nous faisait espérer que cette opération aurait le résultat le plus  
 avantageux; et contre l'attente de ces Messieurs et la nôtre, ce fut  
 précisément tout le contraire. on comptait avoir beaucoup de monde  
 et il en vint peu. personne ne voulait acheter, et après une malheureuse  
 adjudication de 4 ou cinq cent francs. force fut de lever la séance. il  
 paraît que quelques choses un peu dures de certains des charges, ainsi que la  
 manière de procéder du Sieur Chevalier, n'ont guère contribué à  
 dégouter, à éloigner les acquéreurs. nous en avons été pour 2,000 francs  
 environ, tant pour frais successifs que pour le sacrifice d'une année de  
 revenu de l'auberge, que la réclamation du bail rendait indispensable. de  
 nouvelles affiches furent faites pour la vente des grès qui n'ont pas  
 eu meilleur résultat: il aurait fallu vendre tout le Domaine compris  
 notre habitation, ce à quoi nous ne pouvions consentir. maintenant  
 il faut attendre et je ne sais combien de temps; mais si le haut prix  
 actuel de nos Domaines un peu plus de valeur aux propriétés de Liguesden, nous  
 pouvons pouvoir nous défaire moins désavantageusement de jasables, et  
 nous commencerons alors par là. nous avons encore dans nos terres une  
 partie des Domaines riottes; ce qui est très-beaucoup, car celle de cette année  
 se réduira à fort peu de chose. et sera probablement de bien mauvaise  
 qualité. nous avons ici peu de froment et de Seigle, mais abondance  
 d'orge, d'avoine, surtout de fèves, et tout ensemble, Dieu merci, qu'il  
 en sera de même des autres trémois. S'il n'y a guère beaucoup de  
 foins, les champs de blé, après la moisson, ont offert un supplément  
 auquel on ne s'attendait pas, et qui arrive fort à propos. ainsi, tout



## héliographique

bien considéré, l'année sera plus productive pour le fermier, qu'on se le croyait il y a 5 ou 6 mois.

Je pense, cher Louis, qu'Alexandre n'aura pas fait le voyage projeté à Bari; car dans ce cas, vous m'auriez demandé la lettre de recommandation qu'il désirait avoir. Au reste, je n'ai pas oublié de le recommander d'année, à M<sup>r</sup>. Daquerra qui est venu passer ici une vingtaine de jours dans le courant de juin. nous avons, pendant cette moitié de mois, travaillé sans relâche du matin au soir; mais, quoique nous ayons fait d'importantes améliorations à nos procédés, nous n'avons pas encore obtenu, sous le rapport essentiel de la promptitude, un résultat qui nous permette de nous servir utilement de la chambre noire que M<sup>r</sup>. Daquerra m'a apportée. C'est la dernière et la plus grande difficulté que nous ayons à vaincre; aussi nous en occupons-nous exclusivement. car, après la solution, le reste n'est plus qu'un jeu. nous nous consacrons donc proprement nos recherches à ce sujet; et il m'annonce pour sa prochaine lettre, des détails intéressants que je suis impatient de connaître. Aussitôt que nous en serons à pouvoir prendre des points de vue, je ne manquerai pas, cher Louis, de vous en donner avis; mais, jus qu'à présent, je ne puis dire que ce soit aussi promptement que je le désirerais. ce qui il y a de bien certain c'est que dans ce cas, M<sup>r</sup>. Daquerra se rendra de suite ici. nous apprécions avec grand plaisir, que vous êtes bien, compris le cher C. en bonne santé. nous ne pouvons pas en dire autant ma femme et moi, et cela depuis longtemps. le pauvre jésuite, qui



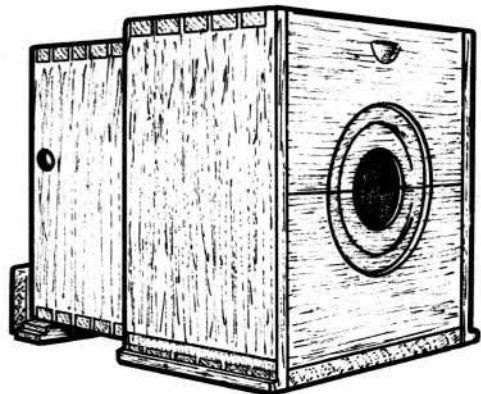
depuis plus de 15 jours, me de retour sur ceux de Bourbon, me toujours  
 aussi souffrant qu'au paravant; mais la revanche, la femme et les  
 enfants se portent à merveille. Adieu, cher cousin: nous vous offrons de leur  
 part comme de la notre, pour vous et tout ce qui vous est cher, l'hommage  
 de leur respect, et l'expression de nos sentimens le plus affectueux. Excusez  
 mon quiffourage.

J. N. Niquet



Monsieur  
 à M. Niquet.  
 Côté-D'Or.

0000





**J**e vais vous parler aujourd'hui d'un appareil que je connais bien pour en avoir réparé quelques uns et également pour en avoir monté plusieurs, soit à partir de pièces neuves d'origine, soit à partir de pièces de récupération trouvées çà et là chez des réparateurs.

Il s'agit sans conteste possible du 24X36 le plus soigné et le plus perfectionné jamais construit par une firme française et qui démontre à quel degré de perfection était parvenu l' O.P.L. juste avant sa regrettable disparition du domaine photographique.

Une présentation bien modeste en est faite aux pages 37 et 38 du tout dernier FOCAGRAPHIE de mai 1962 dans lequel j'ai relu avec émotion ces quelques lignes de la rédaction dont le sens apparaît pleinement avec le recul du temps: " La disparition de notre revue coïncide avec la floraison de nouveaux types d'appareils. Sans aller jusqu'à penser à un feu d'artifice dont il ne reste rien après le bouquet final - nous nous réjouissons, sans arrière pensée, bien que ce soit pour la dernière fois, de pouvoir présenter à nos lecteurs des modèles nouveaux qui feront honneur à notre marque. "

Le FOCA U.R.C. en plus de son intérêt en tant qu'appareil de qualité présente une certaine valeur de collection puisqu'on peut affirmer qu'il a été fabriqué à moins de 2000 exemplaires. On peut même dire que la production ne semble pas avoir excédé 1980 unités, puisque j'ai eu entre les mains un capot neuf déjà muni de sa griffe mais non encore monté qui portait le numéro 1001981 ( la numérotation de l' U.R.C. a débuté à 1000000 ).

Si dans l'ensemble l'U.R.C. ressemble beaucoup à l'U.R., il en diffère cependant par une foule de petits détails infimes qui font que beaucoup de pièces ne sont pas interchangeables entre les deux appareils. Le mécanisme est en gros le même que celui de l'U.R. mis à part la pignonnerie d'armement surélevée en raison de la hauteur plus importante du capot. La seule différence notable intéresse le viseur télémétrique d'une luminosité incomparable et donnant une image grandeur nature si bien qu'il est possible de viser les 2 yeux ouverts. L'augmentation des dimensions des fenêtres du télémètre font qu'elles sont plus rapprochées l'une de l'autre: 32 m/m de centre à centre, contre 40 m/m pour l'U.R., 43 m/m pour le FOCA SPORT IIC et 58 m/m pour le FOCA SPORT III qui dispose, soit dit en passant, du télémètre le plus



précis alors que la focale de son objectif n'est que de 45 m/m. En fait la grande nouveauté du viseur de l'U.R.C. est un cadre délimitant le champ de l'objectif de 50 m/m et dont le déplacement vertical couplé à la biellette du télémètre corrige automatiquement la parallaxe. Ce cadre est éclairé par une lentille de Fresnel orange en matière plastique dont la couleur tranche nettement avec l'image observée.

La présentation est des plus agréables: finition noire du boîtier, chromages satinés, boutons de commande noirs avec chiffres blancs.

Je ne m'étendrai pas sur les caractéristiques mécaniques de cet appareil qui sont exactement les mêmes que celles de l'U.R. tellement répandu. Je donnerai simplement à l'intention des heureux possesseurs quelques indications de réglage ne nécessitant pas de démontage:

- REGLAGE DU TELEMETRE:

Il peut arriver que le télémètre soit dérèglé dans le sens horizontal, dans ce cas lorsqu'on vise à l'infini, l'objectif étant réglé sur cette distance, l'image est plus ou moins dédoublée horizontalement. Il suffit alors, après avoir retiré l'objectif de tourner la vis à 6 pans située sur la biellette du télémètre, dans un sens ou dans l'autre, à l'aide de la clé appropriée ( réf. 5750 ). Cette clé peut facilement être réalisée à la main. Le réglage de télémètre dans le sens vertical n'est pas possible sans démontage de l'appareil.

- AUTRE PROBLEME très fréquent sur les appareils que l'on retrouve:

Les ressorts de rappel des rideaux peuvent se détendre avec le temps. S'il s'agit de celui du 1er rideau, ( visible lorsque l'appareil est armé ) le 2ème rideau rattrape le 1er avant la fin de course. Ce défaut est mis en évidence en retirant le dos et l'objectif et en présentant l'appareil devant une source lumineuse. Lors du déclenchement au 1/1000 ème de seconde on doit voir un éclaircissement de TOUTE la fenêtre de film et non pas d'une seule portion. Le mécanisme des vitesses lentes est mû par le 2ème rideau ( visible l'obturateur au repos ) si bien qu'une tension insuffisante de son ressort de rappel se traduira par un non fonctionnement des vitesses lentes ou un temps trop long, l'obturateur étant réglé sur une seconde.

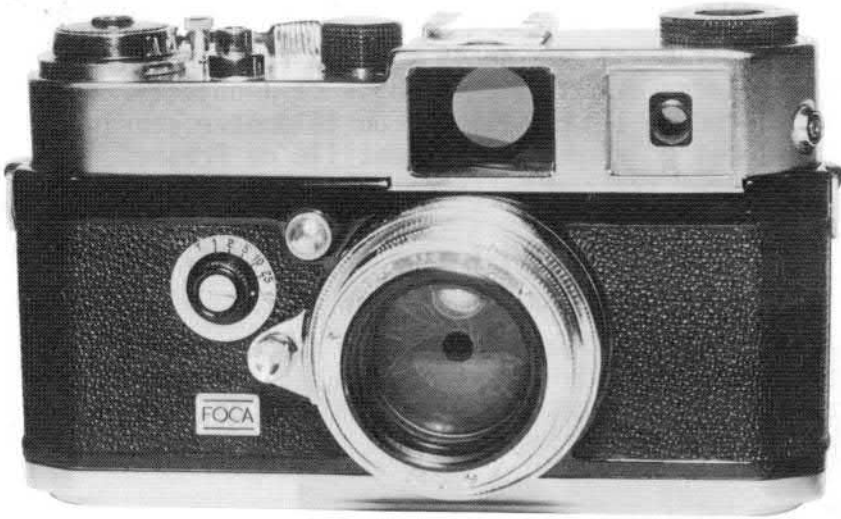
Lors du réglage de l'obturateur, il faudra donc régler d'abord le 2ème rideau jusqu'à obtenir exactement 1 seconde, puis le 1er ( vérification du 1/1000 ème de seconde ). Les vis de réglage de la tension des rideaux sont situées sous le petit capot triangulaire à gauche de la platine inférieure. Si l'appareil n'a jamais été démonté, la vis de fixation du capot n'est pas apparente mais masquée par une couche de mastic. Cette vis est exactement au centre du capot: il suffit de gratter le mastic avec un tournevis pour la découvrir. Une fois le capot retiré il faut libérer une seule vis de réglage à la fois en dégageant le clip et en prenant soin de bien immobiliser la vis pour ne pas laisser se dérouler le ressort.

Pour augmenter la tension il faut tourner dans le sens inverse des aiguilles d'une montre en procédant par demi-tours. La vis arrière commande le 1er rideau, alors que le 2ème rideau est commandé par la vis avant.

- DRENIERE INTERVENTION FACILE:

Il est possible d'agir sur l'écartement des rideaux et leur chevauchement au repos ( visible en cours d'armement ) en introduisant un tournevis très fin dans le trou existant au niveau du 2ème capot de la platine inférieure ( côté barrette ). Pour ce faire, armer à mi-course, introduire le tournevis en l'enfonçant bien à fond jusqu'à vaincre une petite résistance élastique, tourner dans un sens ou dans l'autre en relâchant la pression de temps en temps pour observer le résultat.

LES AUTRES interventions ne peuvent être faites qu'en DEMONTANT L'APPAREIL à l'aide d'un outillage fourni aux réparateurs par l'O.P.L. et dont je vous parlerai peut-être un jour. En l'absence de cet outillage un démontage est toujours possible mais au prix de marques indélébiles comme on en voit souvent hélas sur beaucoup de modèles.



Malgré son âge l'U.R.C. est un excellent appareil et la qualité des résultats qu'il procure permet encore de s'en servir de nos jours plus de 20 ans après l'arrêt de sa fabrication. Dommage qu'on ne puisse lui adapter des objectifs modernes.

Signalons enfin un modèle créé pour la Marine Nationale qui ne diffère de l'U.R.C. classique que par l'insertion O.P.L. MARINE NATIONALE accompagnée d'un numéro d'ordre à la place des lettres FOCA.

Le nombre des FOCA U.R.C. MARINE NATIONALE est d'au moins 65 puisque j'ai connaissance d'un appareil numéroté 495 et que j'en possède un qui porte le numéro 560.

A l'intention des bricoleurs en herbe j'ai reproduit ci-après les planches de montage et la nomenclature des pièces détachées qui étaient à la disposition des réparateurs.

**FOCA** UNIVERSSEL "RC"

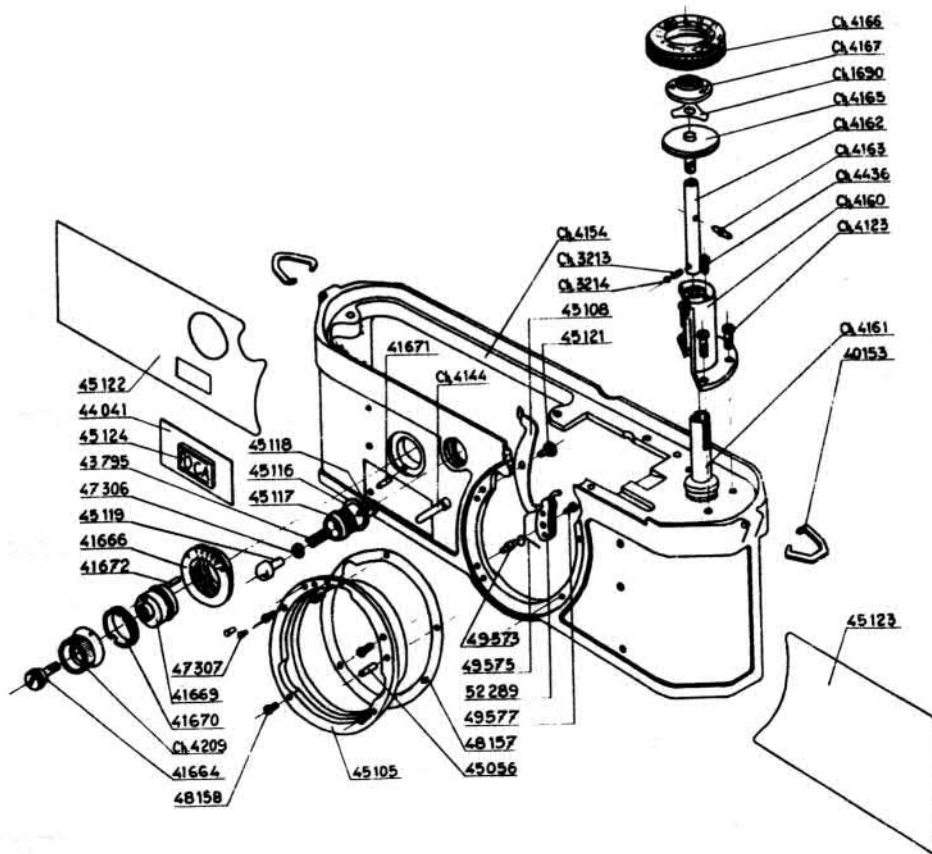
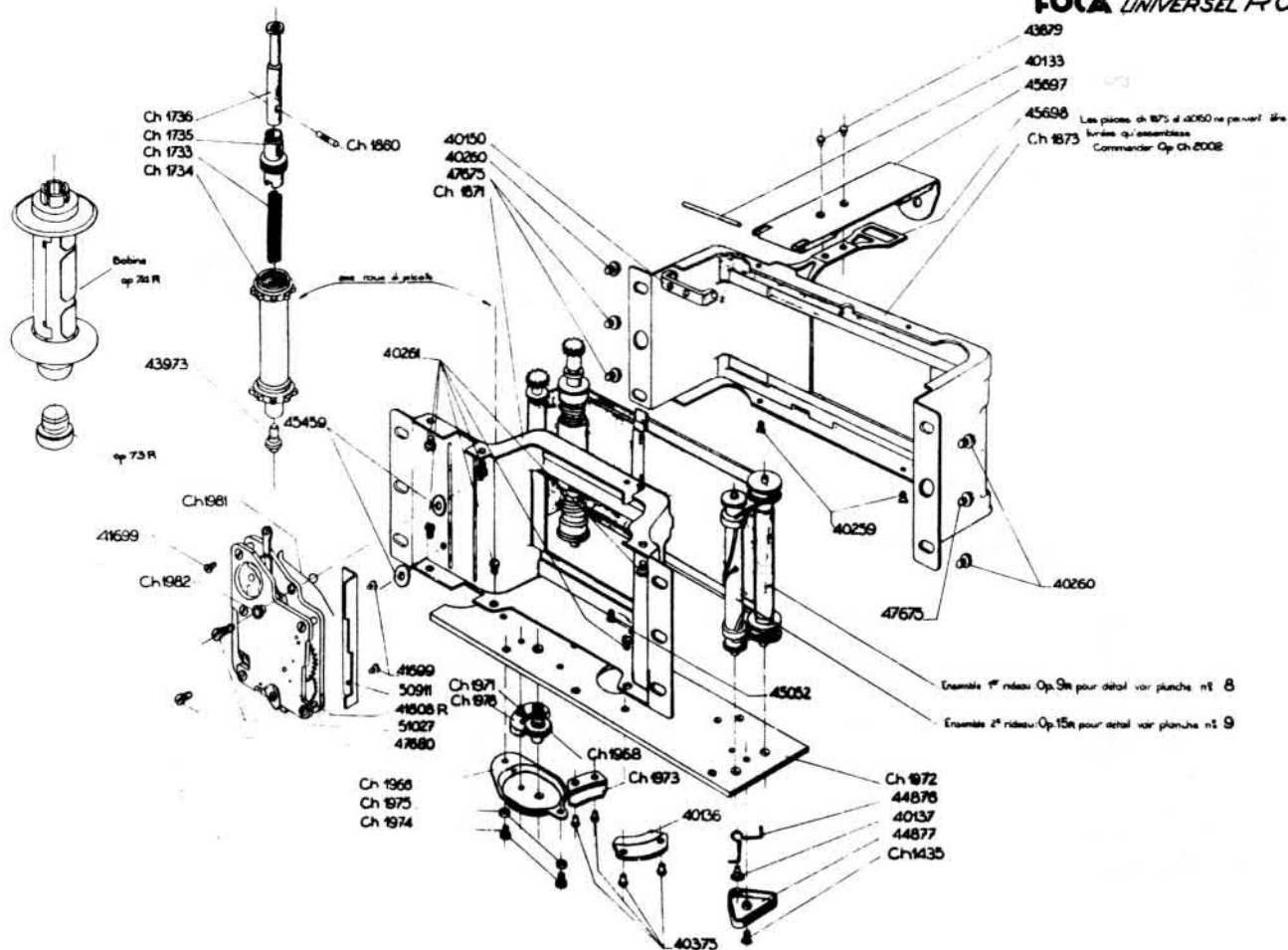
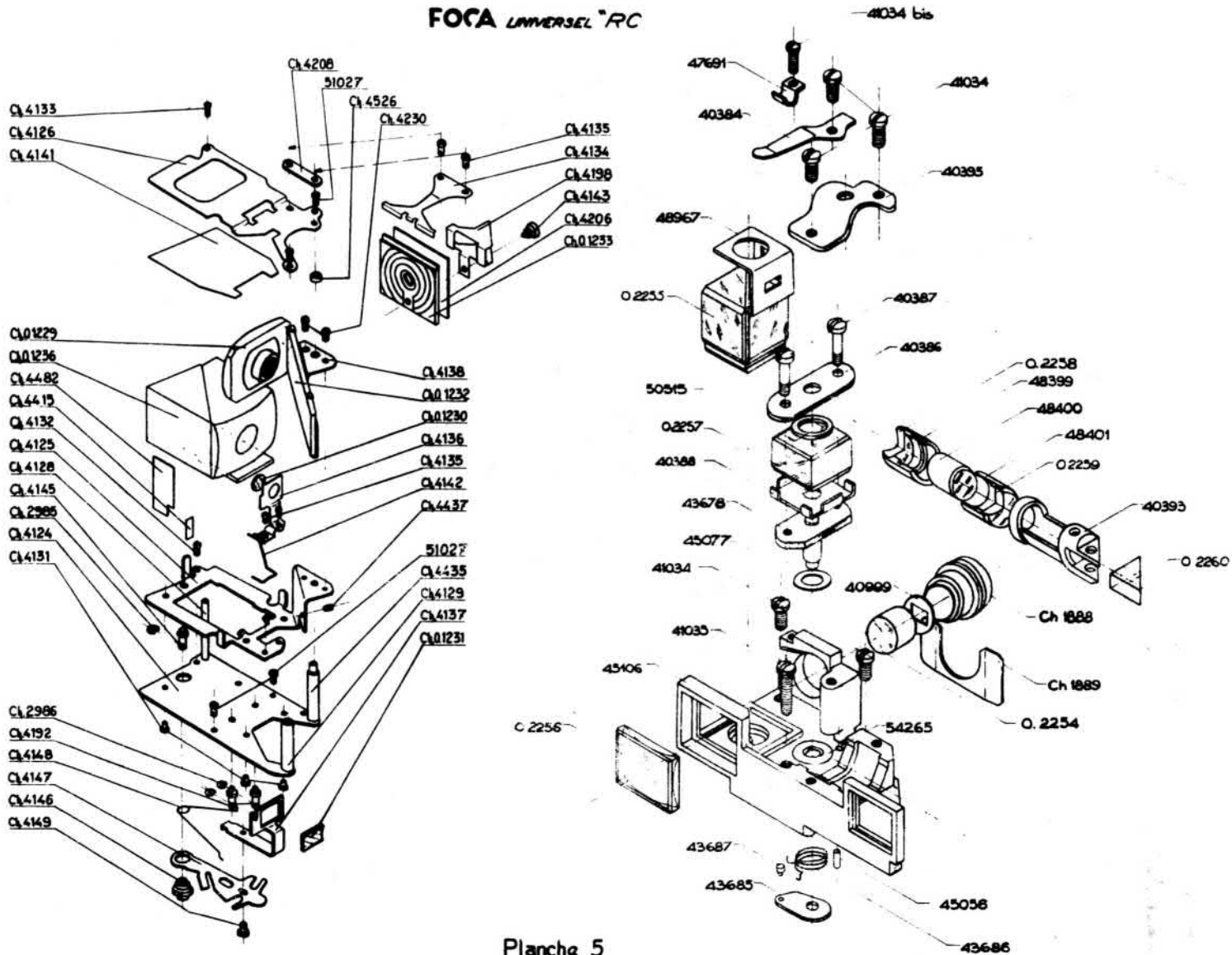


Planche 1



45698 Les pièces de 1975 et 40260 ne peuvent être livrées qu'assemblées  
Commander Op. Ch 2008  
Ch 1973

**FOCA UNIVERSEL "RC"**



FOCA UNIVERSEL "RC"

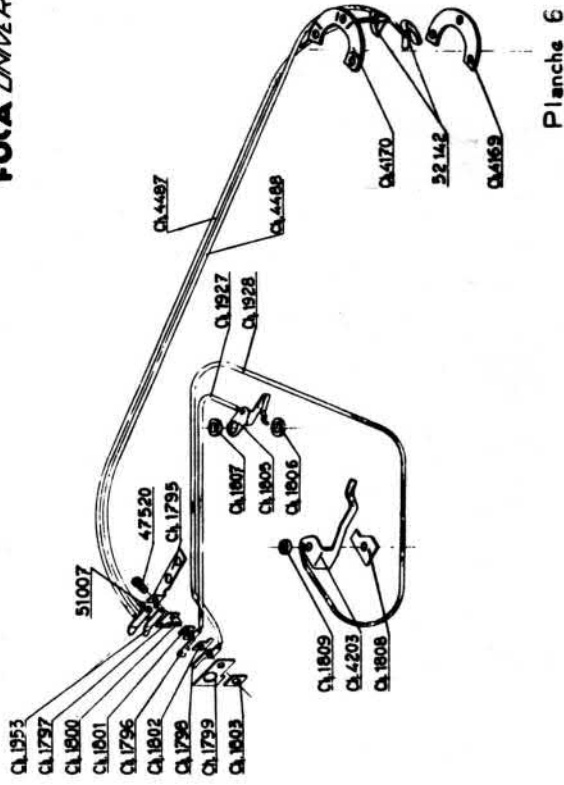


Planche 6

FOCA UNIVERSEL "RC"

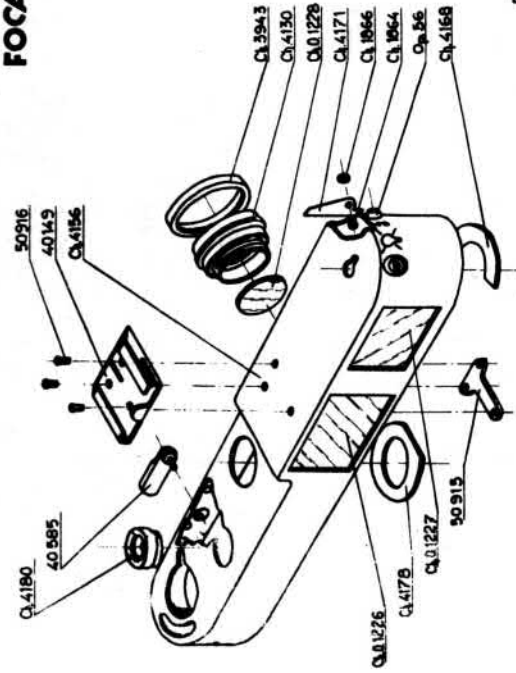


Planche 7

FOCA UNIVERSEL "RC"

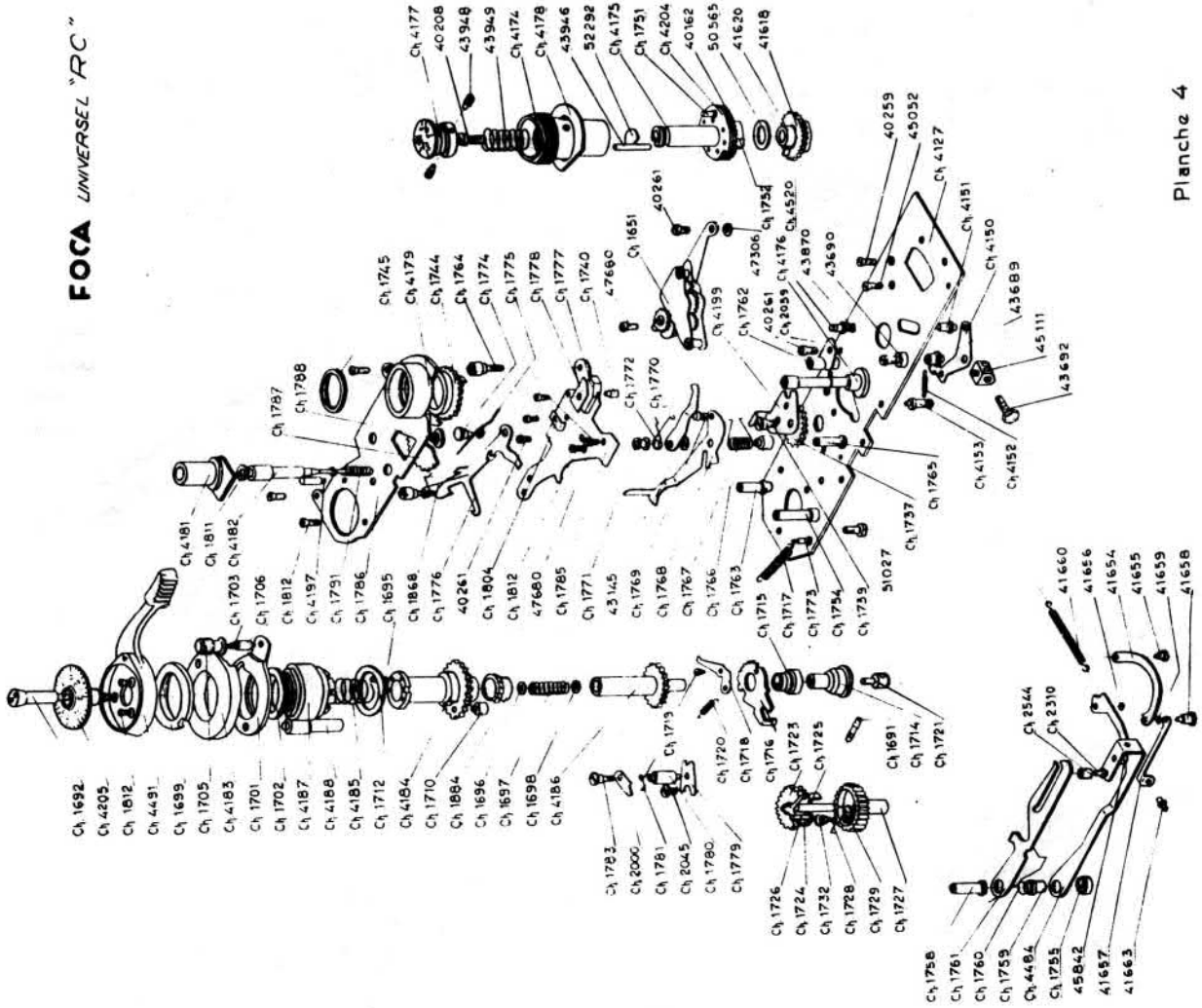


Planche 4



## PETITES ANNONCES

Vends projecteurs bon état complet DEBRIE 16 sonore MB15. PATHE CINERIC 16 sonore optique. ROYAL CINEGEL 9,5 muet. 20 sièges ciné simili rouge 500 f le lot + port. Divers matériel et films. Chrono 35, MIP 17 et C. Cherche ROLLEI 3,5 planar cellule; Valise ampli avec porte bobines pour HORTSON. Sacoche PAILLARD H16 cuir. BOURREE A. Le Moulin du Gué 35400 Saint Malo. Tél: 99 82 21 91. Transport possible contre frais.

Achète ou échange tous objets de PRECINEMA: jouets optiques, théâtre d'ombre, lithophanies, folioscopes, thaumatropes, anamorphoses, livres, gravures et tous documents en rapport. SALIER J. Ph. Ratieville 76690 Clères. Tél: 35 331848



Achète appareils photo en BOIS ( égal ou inférieur à 9X12 ) et LANTERNES MAGIQUES polychromes tous formats de marque Lapierre. Réponse assurée. Faire offre. DOS REIS J. C. 23 rue Dunois 75013 Paris.

Recherche TELEMETRE de FOCA URC et pièces détachées FOCA ou épaves. Peux proposer en échange remise en état de tout FOCA à rideaux, à l'aide d'outillage d'origine. WEBER 845 Rue de Dr Jean Michel 39000 Lons le Saunier. Tél: 84 472754.

Recherche tous documents anciens: PHOTOS, DIAPOS, vues STEREOs, Cartes de visite, sur PROCHE ORIENT principalement LIBAN. Faire offre. DEBBAS 26 rue de Berri 75008 Paris. Tél: 1 562 1080.

Achète appareils STEREO. BARRAT J.P. 66 rue Cayrade 12300 Decazeville. Tél: 65 430211.

Recherche appareils MONO et STEREO, tous formats, modèles, types, sortant de l'ordinaire, principalement en bois ou métal ou cuir de couleur. Nombreux doubles pour échange, liste contre timbre. Vends VELOCIGRAPHE 13X18 avec son sac, FOCA U.R.C. malette FOCA en peau de porc complète avec FOCA U et objectifs, statif de reproduction FOCA et NACHET-FOCA, agrandisseur LEITZ FOCOMAT IIa color 6X9, VISOFLEX III, TELYT 4/200, ELMAR 3,5/65, NOOKY, NIKON F 1er modèle, OLYMPUS PEN EES2, nombreux chassis en bois et métal, MIROPLAR avec chambre reflex coudée, OPLAR 6,3/200. BRIS 35 rue de la Mare à l'Ane 93100 Montreuil. Tél 1 287 13 41.

Recherche toutes photos, objets, sujets, assiettes représentant des ENFANTS avec des JOUETS ou des PHOTOGRAPHES ou des APPAREILS PHOTO. Vends NIC petit modèle noir avec quelques films, action LUMIERE et JOUGLA. Réponse par retour. BRIS Monique 35 rue de la Mare à l'Ane 93100 Montreuil. Tél: 1 287 13 41, laisser message au répondeur.

Vends ou échange: Objectifs monture vis  $\varnothing$  42 NOVOFLEX avec poignée ( Canon, K, Miranda ) 5,6/240 1400f. ANGENIEUX 2,5/90, parasoleil 900f. SOLIGOR 2,8/135, monture T4 leicaflex ( bague à régler ), 500f. ALPA 6b (miroir éclair) avec Switar 1,8/50, Présélection automatique, sac T.P. 2000f. ANGENIEUX 2,5 de 35, vis 42, défraîchi, optique bonne, 250f. BAGUES: T2 Leicaflex 150f, T2 Alpa 150f, TX Canon FD 200f. AGFA PARAT 1 18X24, objectif Agfa 2,8 300f. Objectif ELMARIT R 2,8/35 équipé 3 cames, boîte origine, UV, parasoleil, 2500f. RECHERCHE en bon état: SUMMICRON M 2,35, SUMMILUX M 1,4/35, ELMARIT R 2,8/135, optiques ANGENIEUX ( photo ). DIEBOLD 20 rue Canneau 30140 Anduze.



## L'IMAGE EN

STÉRÉO-CLUB FRANÇAIS

**RELIEF !**

ASSOCIATION  
FONDÉE EN 1903 POUR LA  
DIFFUSION ET L'ENSEIGNEMENT  
DE LA STÉRÉOPHOTOGRAPHIE  
ET DES TECHNIQUES VISUELLES  
OU GRAPHIQUES DE LA TROISIÈME  
DIMENSION

POUR TOUT RENSEIGNEMENT  
ÉCRIRE AU SECRÉTAIRE  
GÉNÉRAL : Jean-Pierre MOLTER

13, Rue Alfred Fournier  
92370 CHAVILLE

# Photo Mayet

**Antiquités de  
la photographie  
Photographies anciennes  
et modernes**

**4, rue Mayet  
75006 PARIS  
Tél. : 567-97-96**

**du mardi au samedi  
de 10 h 30 à 19 h**



## PHOTARCHIVES



**daniel brochard**

Ci-Joint 120 F pour expédition «PHOTARCHIVES»

Daniel BROCHARD 1 rue Germaine 93220 GAGNY



**MATERIEL A VOIR SUR PLACE**

ACHAT VENTE ECHANGE

POSSIBILITE DEPOT VENTE

Pièces détachées d'origine  
PATHÉ 9,5mm

pour remise en état de caméras et  
projecteurs de cette marque, des modèles

Pathé baby 1924

- Kid
- Lux
- Pathé 39
- Vox
- Joinville
- Baby 60
- Europ

Caméras

à manivelle 1924

Pathé Lux

Mondial B

National 1 et 2

Webo Rio

«Lampes Pathé Baby 12 V, 0,5 A : 86 F.  
Lampes SAIPE-FOCUS 10 V - 100 W - P305,  
miroir incorporé pour GEL et HEURTIER :  
185 F.»

ouvert du mardi au vendredi de 9 h 30 à 12 h 30 - 14 h 30 à 19 h 30  
samedi 9 h à 12 h 30 - 14 h 30 à 19 h

Metro ALESIA

CCP PARIS 4638-33

**ACHAT – VENTE – ECHANGE**

Veillez remplir cette grille pour la publication de votre annonce gratuite.  
Aucune domiciliation au Club n'est acceptée.

Texte (1 lettre, signe ou espace par case sans abréviations)

1	2	3	4	5	6	7	8	9	10	11	12	13	14	15	16	17	18	19	20	21	22	23	24	25	26	27	28	29	30	31	32	33	34	35	36	

**Adresse :**

Date \_\_\_\_\_ 19 \_\_\_\_\_

Signature



**CLUB NIEPCE LUMIERE**

Association culturelle pour la recherche et la préservation d'appareils, d'images, de documents photographiques et cinématographiques, régie par la loi du 1er juillet 1901. Déclarée sous le N° 79-2080 le 10 juillet 1979 à la préfecture de la Seine Saint Denis.

Siège Social au domicile du Président : Pierre BRIS 35 rue de la Mare à l'Ane F 93100 Montreuil-sous-Bois France - Tél : (1) 287 13 41

Vice-Président, Jean BOUCHER

Secrétaire, Monique BRIS

Trésorier, Jacques PRENEZ

Conseillers, Daniel BROCHARD et Jean-Pierre FLORIOT

Maquette, Gisèle FLORIOT.

Banque : CREDIT AGRICOLE de l'ILE de FRANCE, 122 rue de Fontenay F 94300 VINCENNES  
Compte N° 159.9019.3.001.

ISSN : 0291-6479-CLUB NIEPCE LUMIERE - MONTREUIL.

Les textes et photos envoyés implique l'accord de leurs auteurs pour l'insertion et n'engagent que leur responsabilité.

Les textes et photos ne peuvent être reproduits sans l'autorisation écrite du CLUB NIEPCE LUMIERE.



LE MICKEY PHOTOGRAPHE, ÉLÉMENT DE MANÈGE.  
(COLLECTION J. J. LUDER)