



Club

Niece Lumière

Le Pêle-Mêle 16 aout 1903



DUPOIVROT ET LES VUES STÉRÉOSCOPIQUES

DUPUIVROT. — Ah ça! voyons, qu'est-ce qui me prend? Je n'ai encore rien bu aujourd'hui et je vois déjà double.

4^{ème} **RENCONTRE**
DES
COLLECTIONNEURS

PHOTO - CINEMA

DEUIL - LA - BARRE 95170

SALLE DES FETES-AVENUE SCHAEFFER
(PARKING DE LA MAIRIE)
5 km AU NORD DE PARIS

RENDEZ - VOUS

13-14 OCTOBRE 1984

10H-18H

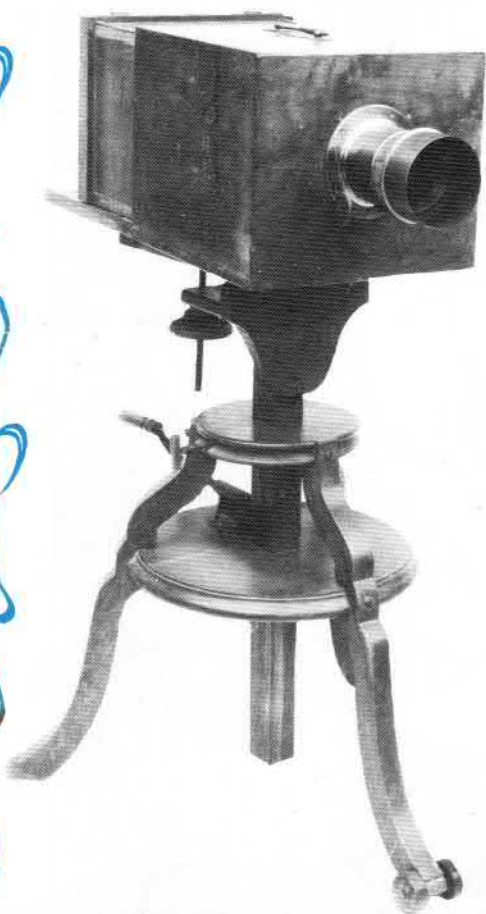
ENTREE GRATUITE - BUFFET -

HEBERGEMENT POSSIBLE - VOIR MAIRIE DE DEUIL

Tél. : (1) 984-92-95

S.N.C.F. GARE DU NORD STATION : LA BARRE ORMESSON DEUIL MONTMAGNY
AUTOBUS PORTE DE PARIS N°256 ARRET EGLISE

RENSEIGNEMENTS, RESERVATIONS AU CLUB NIEPCE LUMIERE
35 rue de la MARE à l'ANE 93100 MONTREUIL (Tél : (1) 287-13-41)



LE FT2 SOVIETIQUE

PAR GUY MICHEL HELENE

Tout collectionneur digne de ce nom connaît cet appareil sorti en 1955. Objectif Industar 5 50 mm, vitesses 100e 200e 400e, 12 expositions sur film 24/36 donnant 24/110.

Mais combien s'en sont servis ? C'est vraiment dommage. Je pense aux articles de Jean Boucher : "Faites revivre vos appareils". Nous avons la même optique c'est le cas de le dire du West Pocket en photos couleurs jusqu'au FT 2 cet appareil est un vilain petit canard combien de fois en faisant des photos avec j'ai vu les regards goguenards des gars qui ne sortent jamais sans un télé cela pose son homme mais revenons à l'appareil. Il faut bobiner un film dans un des chargeurs - facile, aucun problème, j'utilise du Kodacolor 100 asa, pas besoin de cellule par beau temps 400e, le viseur étant inexistant tenir l'appareil à hauteur de poitrine, regarder le niveau d'eau et opérer.

Au 100e, par mauvaises conditions pied obligatoire, il y a un compteur et il faut tourner trois numéros pour passer d'une vue à l'autre. J'ai réalisé des photos en couleur avec des agrandissements 30/130 d'un remarquable piqué. Cet appareil pour les paysages est nettement supérieur à l'Horizon Russe et au Widelux qui ont des focales de 25 ou 26 mm d'où déformation importante des premiers plans. Essayez vous serez conquis, à l'époque où les gens ne pensent plus qu'aux appareils ultra sophistiqués et combien décevant.

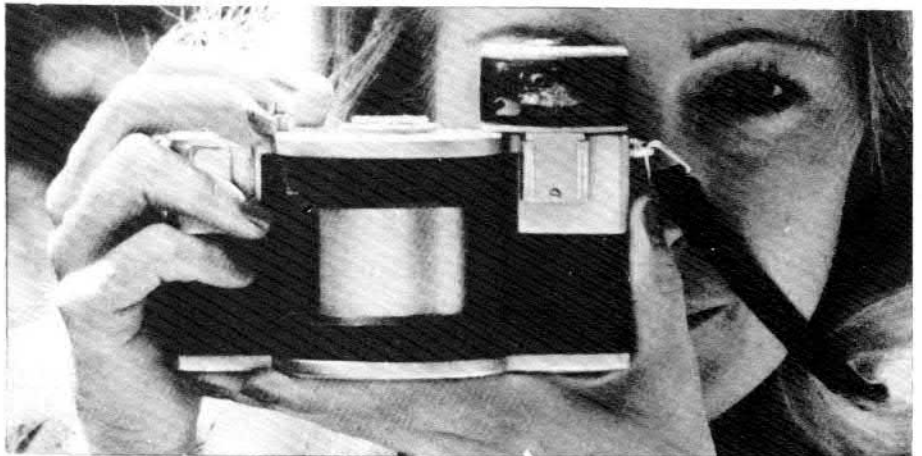




UN AUTRE APPAREIL PANORAMIQUE RUSSE: L' HORIZON.



Format 24 x 58 mm. Utilise les pellicules standard 24 x 36.
 Vitesse : 1/30°, 1/60°, 1/125°, 1/250° de seconde.
 Angle de prise de vue 45° x 120°.
 Objectif 2,8/28 mm.
 Diaphragme : 2,8 à 16.
 Mise au point fixe de 1 m à l'infini.
 Niveau à bulle incorporée réglable dans le viseur, type Galilée.
 Poignée très fonctionnelle permettant d'opérer sans pied en reportage.
 Livré en étui cuir avec poignée.



PANORAMA

Lorsqu'on dispose d'un appareil panoramique à balayage comme le sont l'Horizon ou le Panaview, ou encore lorsqu'on photographie avec un fish-eye, il n'est pas possible de laisser ses doigts sur la face avant de l'appareil. Il existe même un fish-eye de 220° d'angle qui impose l'emploi du pied, car les limites du champ couvert se confondent alors avec les bords de l'appareil. Avec un appareil ou un objectif de ce type, donc, il est presque obligatoire de faire reposer l'appareil sur la paume de la main gauche. Toutefois l'opérateur devra s'attacher soigneusement à adopter une position stable. En effet, ce type d'appareil ne provoque pas de déformation lorsqu'il est tenu parallèlement au sujet photographié, mais la moindre inclinaison est décelable.

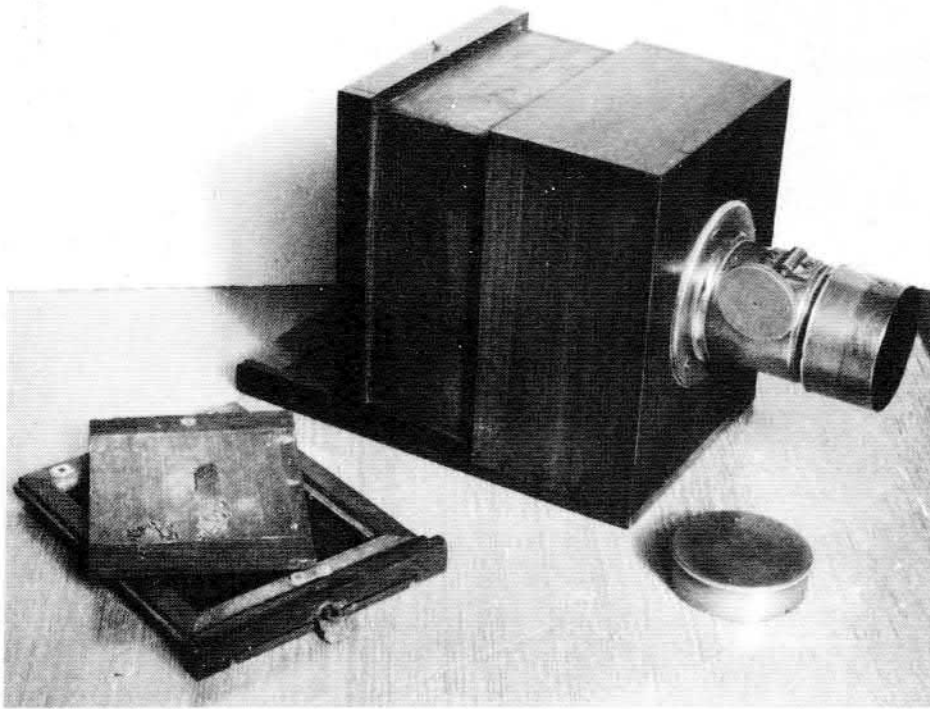
L' APPAREIL DAGUERREOTYPE
DE GAUDIN

PAR J. A. CHEMILLE

Dès que la daguerréotypie fut rendue publique en France, le 19 Août 1839, les fabricants des appareils photographiques diffusèrent largement les chambres de toutes sortes (Daguerre-Giroux ; Chevalier ; Richebourg ; Queslin ; Lerebours ; Gaudin, etc ...).

L'exemplaire ci-dessous est désigné comme "Le Nouvel Appareil Gaudin" avec une liste du matériel contenu dans son coffret de transport en sapin (mesures : 21 x 24 x 32 cm).





LA CHAMBRE

A TIROIR

AVEC SON

CHASSIS

N° 1 - Objectif double achromatique avec régulateur (crémaillère) et bouchon, dans sa boîte en noyer, le tout en laiton. L'objectif est du genre Petzval avec deux lentilles avant et deux lentilles arrière.

N° 2 - Chambre obscure en noyer marquée A. GAUDIN (dite aussi chambre noire à coulisses) avec recharge de tablette et cristal dépoli. Elle est de dimensions réduites quand elle est fermée : 12 x 14 x 17 cm. Format de plaques : 9,5 x 12.

N° 3 - Boîte à mercure (11 x 14 x 25 cm) avec verre jaune, thermomètre, et fonds à coulisse. Cette dernière, en noyer, est entièrement démontable et possède une porte à l'avant de façon à pouvoir observer l'apparition de l'image par un filtre rouge.

N° 4 - Une boîte à ioder en noyer, contenant une plaque en verre et de tampons en coton très fins.

N° 5 - Une boîte à plaques en noyer avec de nombreuses plaques de cuivre couvertes d'argent prêtes à servir ; 8 de format 8,2 x 10, 7 et 10 de format 7 x 8,2.

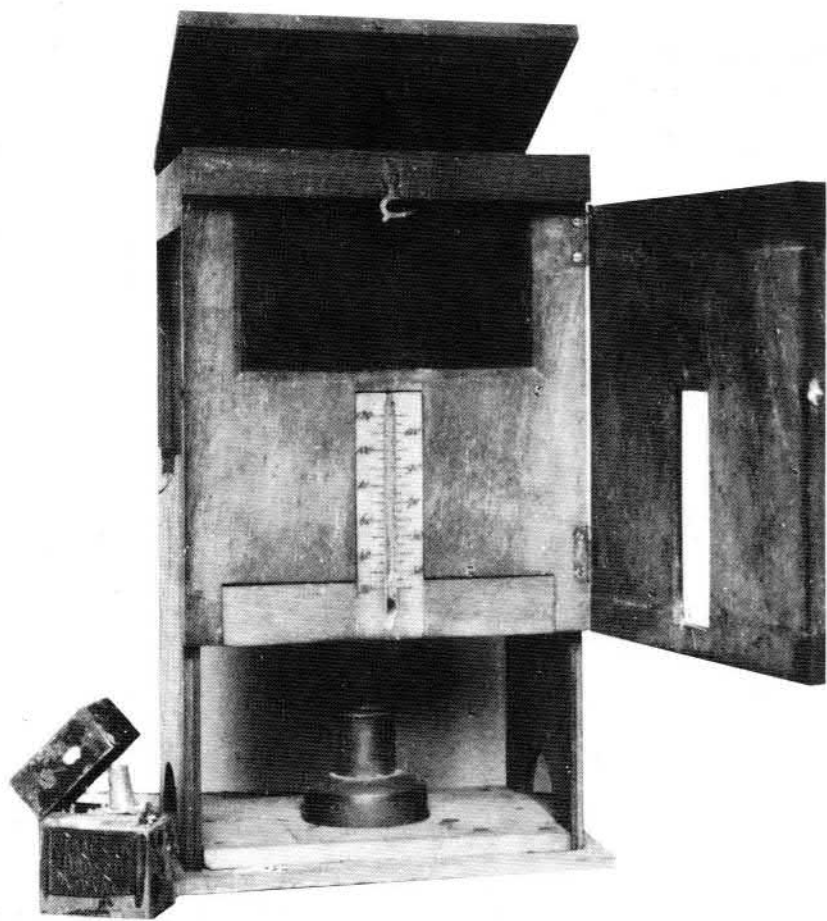
N° 6 - Une lampe à l'esprit de vin (alcool) en laiton avec mèche et petit bouchon pour faire chauffer le mercure.

N° 7 - Un sablier de 12 cm de haut qui compte 10 secondes.

N° 8 - Un briquet phosphorique Merckel de couleur verte avec des petits bâtons de phosphore.

N° 9 - Deux supports en métal pour passer les plaques au chlorure d'or.

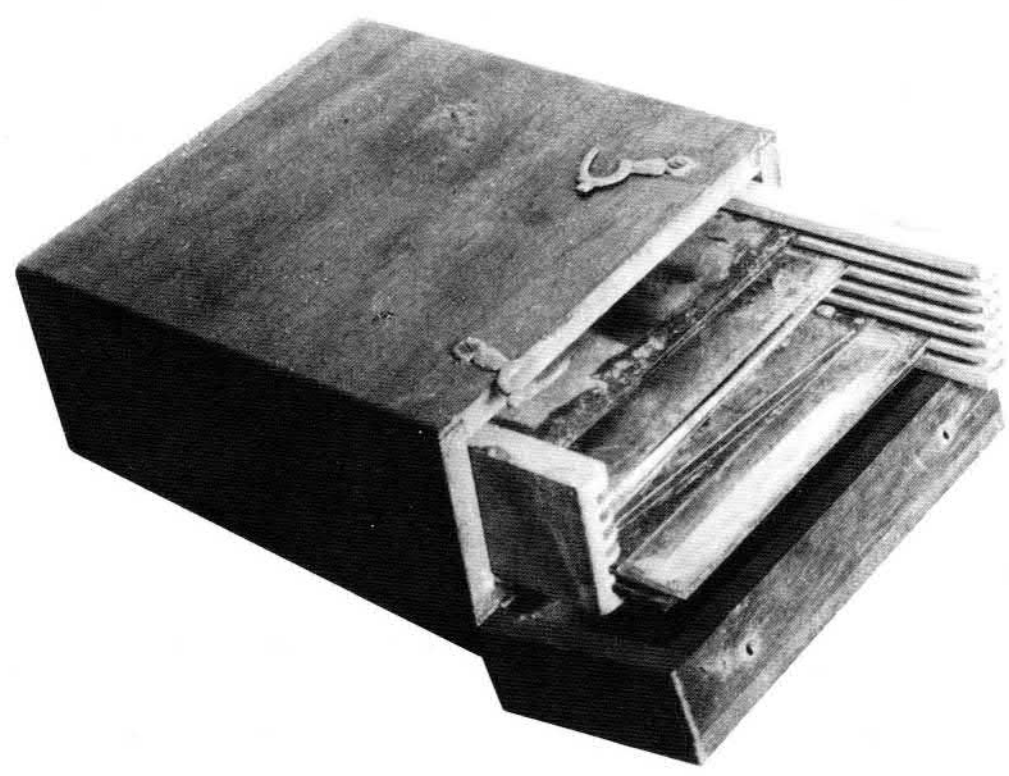
N° 10 - Une planchette à vis en bois pour porter les plaques (serre-joint).



BOITE A MERCURE, LAMPE, BRIQUET



SABLIER



BOITE A RAINURES AVEC SES PLAQUES

Sur le même document, collé sur la boîte, à l'intérieur, et orné d'un sceau en bas à droite (illisible) figure la liste de la pharmacie :

1) Un grand flacon contenant l'eau saturée de brôme marqué "poison" haut de 14 cm.

2) Six petits flacons avec bouchon, bien ordonnancé, taille diamant, à l'émeri, dans une boîte en sapin faisant partie du tout, et contenant : l'iode, l'hyposulfite de soude, le mercure, l'esprit de vin (alcool), le chlorure d'or et le tripoli. Seul le flacon de mercure est encore rempli. Chaque flacon porte une petite étiquette marquée "Daquerréotype" A. GAUDIN, rue Bourbon Le Chateau N° 2.



LES FLACONS



BRIQUET MERCKEL

3) Deux petites "toupettes" contenant du "rouge d'Angleterre" et de la potée d'émeri.

4) Boîte et cachet pour polir les plaques.

5) Paquet de coton pour polir les plaques.

Le tout entré dans la boîte en sapin et est enfermé sous clé.

D'autres flacons ont probablement été ajoutés par la suite et tenaient dans la caisse :

1) Flacon à alcool 35 ° marque FOSSE & Cie ;

2) Flacon de collodion de marque POULENC-WITTMANN à PARIS.

3) Un flacon sans nom et rempli d'un liquide couleur safran.

4) Un autre petit flacon de collodion.



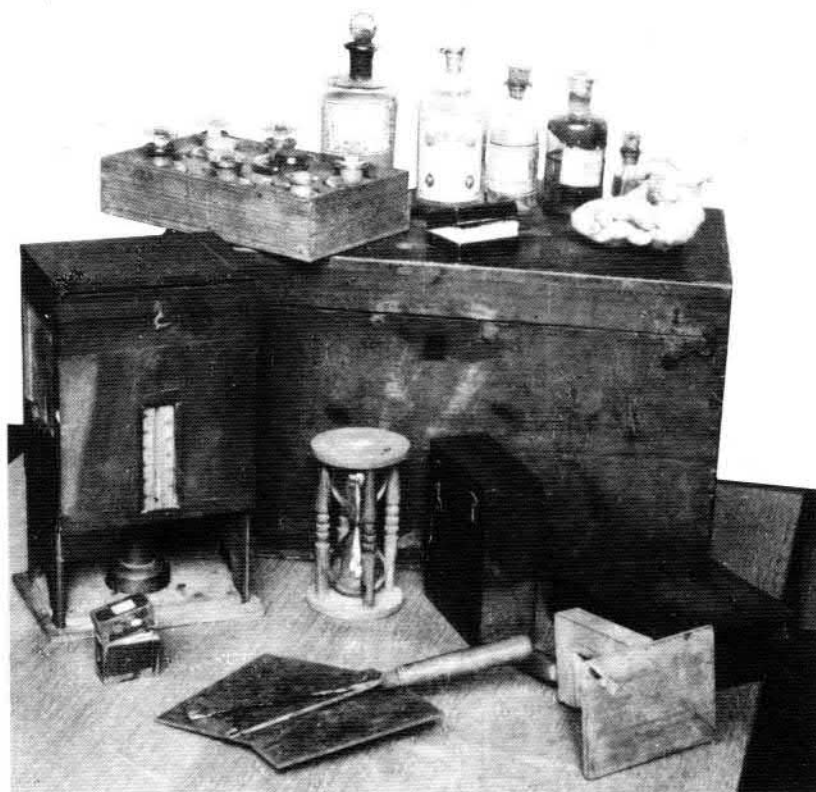
BOITE DE COTON A POLIR

Malgré toutes mes recherches, il m'a été très difficile de trouver la date exacte de cet appareil.

Cependant, suivant un catalogue d'Alex GAUDIN de Février 1846 (dont la copie est jointe) on peut s'apercevoir que la "composition des appareils" décrite sur cette notice est pratiquement la même que celle ci-dessus.

Il est raisonnable de penser qu'A. GAUDIN, qui a suivi la daguerréotypie dès ses débuts et qui a obtenu un Grand Prix à l'Exposition de 1844, a fabriqué, dès 1840, des appareils complets, notamment sa chambre daguerrienne (N° 110 de la collection de Michel AUER).

La chambre décrite ci-dessus devrait donc avoir vu le jour dans les années mille huit cent quarante et plus probablement même entre 1840 et 1845, car les accessoires et la pharmacie présentée sont identiques à ceux de la chambre de GAUDIN, exposée à BRUXELLES en Mai 1842 (la différence essentielle étant, bien sûr, la chambre elle-même et les étiquettes des flacons qui sont marquées LEREBOURS au lieu de GAUDIN), qui elle, est datée de 1841 dans les catalogues de l'exposition.



DAGUERRÉOTYPES.

APPAREIL GAUDIN.

Cet instrument opère en une fraction de seconde, et est à planchette à ressort, comme les autres appareils ci-dessous.

Prix..... 80 fr.

APPAREILS SYSTÈME ALLEMAND, COMPLETS.

Pour plaque entière.....	290	»
Pour 1/2 plaque.....	155	»
1/4 id.....	90	»
1/6 id.....	80	»

Ces appareils sont entièrement en noyer, de construction solide et nouvelle, à compartiments et munis de tous les accessoires nécessaires pour obtenir de belles épreuves les verres ne laissent rien à désirer.

OBJECTIFS ALLEMANDS.

Pour plaque entière.....	450	»
Pour 1/2 plaque.....	250	»
1/4 id.....	125	»

OBJECTIFS, SYSTÈME ALLEMAND.

Pour plaque entière.....	140	»
Pour 1/2 plaque.....	65	»
1/4 id.....	32	»
1/6 id.....	25	»

GLACES A REDRESSER

AVEC MONTURE A COULISSES.

Le prix de cet article est en raison de sa grandeur.

Pour plaque entière... 50 fr.	Avec cercle à vis.....	65	»
Pour 1/2 plaque.... 38	id.....id.....	44	»
1/4 id..... 25	id.....id.....	50	»

CHAMBRE NOIRE A COULISSES

EN NOYER.

Nouveau modèle avec un châssis à glace et deux à ressort.

Pour plaque entière.....	50	»
Pour 1/2 plaque.....	20	»
1/4 id.....	15	»
1/6 id.....	11	»

Boîtes à mercure en noyer,

Nouveau modèle à porte et tiroir, pieds rentrants, avec thermomètre et verre rouge sur le côté.

Pour plaque entière.....	19	50
1/2 plaque.....	15	»
1/4 id.....	10	»
1/6 id.....	9	25

Boîtes à iode en noyer,

Nouveau système.

Pour plaque entière.....	7	»
1/2 plaque.....	5	25
1/4 id.....	5	25
1/6 id.....	5	»

Boîtes à plaque en noyer,

De construction solide à douze rainures.

Pour plaque entière, poignée en cuivre.....	5	25
Pour 1/2 plaque.....	5	50
1/4 id.....	1	50
1/6 id.....	1	50
1/9 id. ou 1/8.....	1	40

PLANCHETTES A POLIR EN NOYER.

Pour plaque entière.....	2	50
Pour 1/2 plaque.....	2	25
1/4 id.....	1	50
1/6 id.....	1	50
1/9 ou 1/8 id.....	1	25

SUPPORTS POUR APPUYER LA TÊTE.

N. 1.....	5	»
N. 2.....	6	»
N. 3. Nouveau modèle.....	12	»

COMPOSITION DES APPAREILS.

1 Chambre noire à coulisses. — 1 Châssis à glace dépolie. — 2 id. à ressort. — 1 Planchette pour plaque au dessous, de la grandeur de l'appareil que l'on prend. — 1 Chambre à mercure fond à coulisses, porte sur le devant, thermomètre, et verre rouge sur le côté. — 1 Boîte à iode. — 1 Boîte à plaque. — 6 Plaques. — 1 Planchette à polir. — 1 Capsule en faïence avec sa glace dépolie. — 1 Bassine en faïence pour le lavage. — 1 Pied à chlorurer. — 1 Lampe à esprit de vin. — 1 Crochet pour retirer la plaque. — 1 Sechoir. — 1 Flacon de bromure d'iode. — 1 id. d'eau bromée. — 1 id. en cristal muni de : Mercure, Tripoli, Hyposulfite, Chlorure d'or, Esprit de vin, Iode. — 1 Petit paquet coton. — 1 Flacon rouge. — 1 Flacon potée d'émeri. — 1 Objectif garanti. — 1 Boîte d'emballage avec serrure

PORTE-APPAREILS.

En noyer, avec planchette 1/2 et 1/4.....	10	»
id brisés pour chambre noire, 1/2 et 1/4 (Modèle soigné).....	17	»
Plaque entière.....	25	»

USTENSILES ET ACCESSOIRES DIVERS.

CUVETTES A BROME AVEC LEURS GLACES DÉPOLIES.

Pour plaque entière.....	5	25
1/2 plaque.....	2	50
1/4 id.....	1	75
1/6 id.....	1	50

BASSINES EN FAÏENCE.

Pour plaque entière.....	2	50
1/2 plaque.....	2	»
1/4 id.....	1	50
1/6 id.....	1	40

GLACES DÉPOLIES POUR CHAMBRE NOIRE.

Pour plaque entière.....	1	50
1/2 plaque.....	1	»
1/4 id.....	»	60
1/6 id.....	»	40

THERMOMÈTRES POUR CHAMBRES NOIRES.

Plaque entière.....	»	65
1/2 id.....	»	65
1/4 id.....	»	50
1/6 id.....	»	50

PIEDS A CHLORURER.

1/6 avec dessus rond.....	1 f. 50 c.
1/4 avec dessus à baguette carrée.....	2
1/4 avec dessus à baguette carrée, pied à vis et à bascule.....	5
1/2.....	6 50

LAMPES A ESPRIT

DE VIN.

En cristal.....	1	75
Cuivre moyenne grandeur.....	1	60
id. grande grandeur.....	1	75

PRODUITS CHIMIQUES.

ET SUBSTANCES DIVERSES.

Potée d'émeri, le flacon.....	»	75
Ponce extra-fine, id.....	1	»
Tripoli surfin, id.....	1	»
Rouge à polir, id.....	1	50
Coton extra-fin, le kilo.....	5	»
Brome pur, flacon à l'émeri (au cours), les 25 grammes.....	5	»
Hyposulfite de soude cristallisé, les 500 gr., avec flacon.....	4	50
Iode en grain (au cours). (Cet article varie chaque jour.		
Chlorure d'or préparé pour fixer les épreuves, le 1/2 litre bouché à l'émeri.....	2	50
Sel d'or gelis et fordos, avec flacon à l'émeri, le gramme.....	5	75
Chlorure d'or solide avec flacon bouché à l'émeri, id.....	5	25
id. id. ordinaire, id. id.....	2	90
Mercure distillé (suivant le cours).....		
Liquor allemand, le 1/4 de litre.....	2	50
Liquor hongroise, le flacon.....	4	»
PHOTOGINE SUPERFINE, le flacon.....	1	50
POLISSOIR EN VELOURS pour donner le dernier coup aux plaques.....	1	»
BROMURE D'IODE GAUDIN, avec proportions fixes, le 1/4 de litre bouché à l'émeri.....	2	50
BROMURE D'IODE concentré. le 1/4 de litre, bouché à l'émeri.....	5	»
Niveau à bulle d'air.....	1	50
Seringue en verre pour mesurer le bromure..... de 1 à	5	»
Sabliers en verre de 5 à 60 secondes, garni en cuivre.....	1	75
Nouveau compteur.....	16	»
Crochet pour retirer la plaque.....	»	60
Support pour sécher la plaque après le lavage.....	1	25

Nouveau liquide pour le polissage des plaques, avec instruction.

Un flacon bouché à l'émeri.....	2	»
---------------------------------	---	---

POUDRE BRÉBISSON pour donner le dernier coup aux plaques, le flacon (en dépôt).....

NOTICE ABREGÉE A L'USAGE DU DAGUERRÉOTYPE,

PAR A. GAUDIN.....

TRAITÉ pratique à l'usage du Daguerrotypage, par M. A. GAUDIN.....

5

Février 1846.

Imprimerie MAULOC et RENON, rue Bailleur, 9-11.

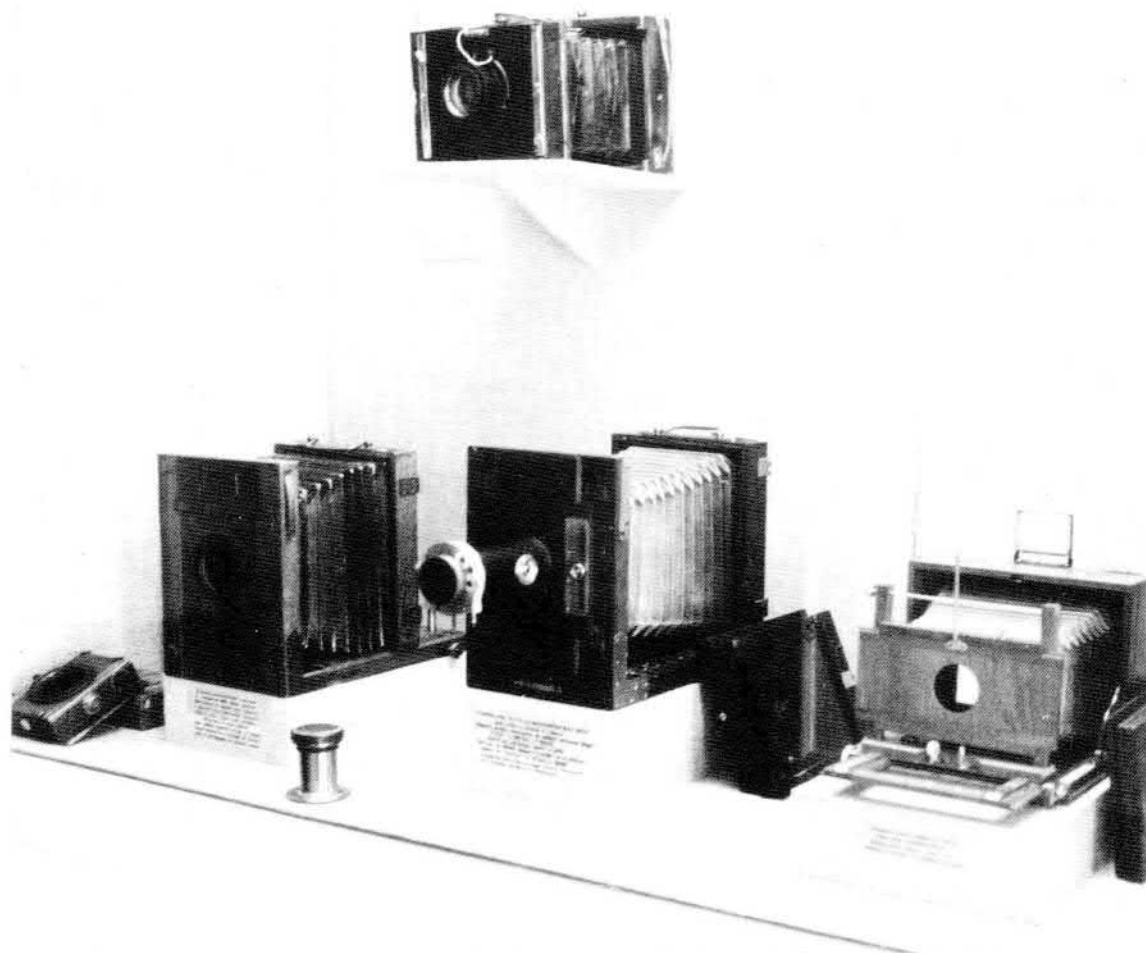


par Paul COLMAR

Les touristes visitant le Musée municipal de Limoges, établi dans l'ancien Palais de l'Evêché, au pied de la cathédrale Saint-Etienne, sont surtout attirés par la collection d'émaux qui, du Moyen-âge à nos jours, témoigne de la pérennité des " Arts de feu " dans cette ville. Qu'elles n'est pas leur surprise, de découvrir auprès de ces œuvres, une collection... d'appareils photographiques qui, sans rivaliser avec celles des musées de Chalon sur Saône et de Bièvres, n'en est pas moins digne d'intérêt. Le musée de Limoges la doit à Monsieur Martial LACHENAUD qui, durant toute sa vie, conserva précieusement les appareils et leurs accessoires dont il se servait. Ainsi a-t-on sous les yeux un panorama complet du matériel employé par un amateur durant plus d'un demi-siècle.

Parmi les pièces présentées figurent un appareil DUBRONI de salon, hélas sans objectif; une chambre " touriste ", construite en 1889 par FAISSAT, photographe et éditeur de cartes postales à Limoges; deux chambres Mackenstein et une chambre Gilles-Faller; un objectif grand angulaire Hugo-Meyer; un télé-objectif Tessar Krauss; un objectif Darlot; plusieurs appareils ayant contribué au développement de la photographie populaire: Glyphoscope Richard, stéréo-panoramique Leroy, jumelle Spido Gaumont, Block-notes Gaumont, détective Murer, Pocket Kodak, etc...

Voici les " mystères de la chambre noire " tels que le musée de Limoges, en toute simplicité, les dévoile aux photographes amateurs de 1984 pourvus d'appareils bourrés de circuits intégrés, circuits imprimés, diodes électro-luminescentes, de systèmes de mise au point et de calcul automatique du temps de pose.





28.02.84

Monsieur,

... Dans votre dernier numéro 16 hiver 1983, page 16, vous faites figurer dans la rubrique *Museés*, une photo et texte explicatif d'un appareil photographique " GRENAFLEX 3,5 "

Je joins à cette lettre 3 photos sur 3 faces différentes du Grenaflex que je possède en collection à tous points semblables à celui qui figure sur votre revue.



Objectif de visée: Anastigmat
Chalier Rueil F 75/2,8.

Objectif de prise de vues: Opti-color Planyl F 75/3,5-16 n° 10253.

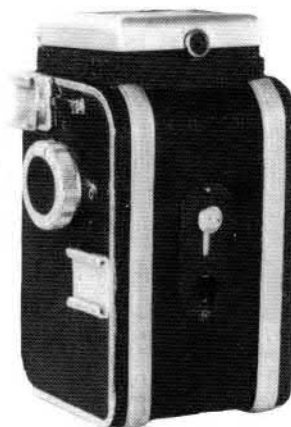
Obturateur: B 1/25, 1/150, prise flash, prise déclancheur souple, chargement sur le côté, écrou de pied, loupe incorporée au viseur à quatre volets.

C'est cet appareil qui figure sur le catalogue de regretté B. Vial; ce dernier, peu de temps avant sa mort était venu me rendre visite à Montbéliard, il avait été surpris de ce Grenaflex dont ses souvenirs remontaient après guerre et surtout du crochet de verrouillage bloquant l'enroulement du film et des 2 griffes porte accessoires ou du flash.

Cet appareil a-t-il été modifié par l'acquéreur, ou s'agissait-il d'un banc d'essai fait par la firme. Monsieur Vial se promettait d'en découvrir l'origine, sa mort a arrêté toutes recherches;

Peut-être par votre revue aurez vous plus de chance, si vous en jugez l'utilité pour les collectionneurs...

Amis collectionneurs à vous la parole.



Georges DELVAL

De Monsieur André GEISSENHOFFER à qui nous devons déjà une information sur un sac d'appareil photo construit en bois, nous recevons le mot et la photo ci-dessous.

11.4.83

Cher Monsieur,

J'ai trouvé chez une de mes filles qui habitait jusqu'à présent, près de Jérusalem (côté arabe, en territoires occupés) un livre dans lequel j'ai vu une photo assez insolite de photographes en train de photographier le Saint Sépulcre, curieusement juchés sur des sortes de nacelles suspendues. Pensant qu'elle vous intéresserait j'en fait une photo... Si vous le désirez je vous confirmerai le titre du livre et l'éditeur...

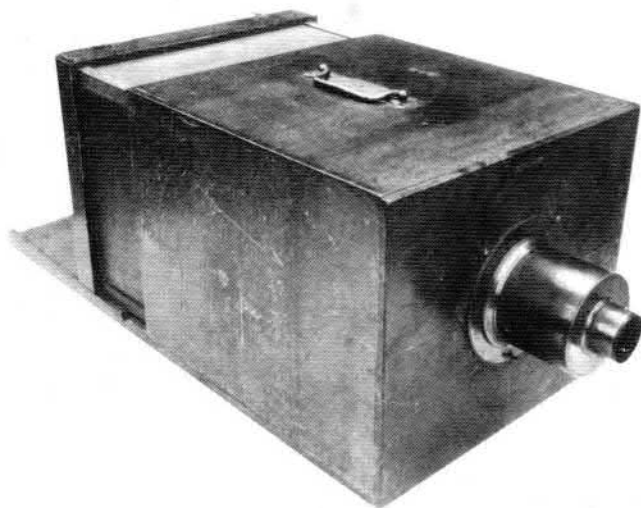
Nous recevons ces dernières indications, il y a quelques mois:
 " Palestinians and Their Society 1880-1946, a photographic Essay, Sarah Graham Brown, Quartet Books 1980 ".



Caméramen at work during the Maundy Thursday ceremonies at the Holy Sepulchre Church in Jerusalem before World War I - One of the two precariously suspended in the centre has his head under the black cloth hood to exclude light.



La CHAMBRE à TIROIR, premier appareil photographique fabriqué au monde, au moins à une centaine d'exemplaires et peut-être plus, que tous les collectionneurs connaissent bien pour en avoir vu soit une reproduction, soit un modèle original dans un musée, est attribuée à Daguerre. Sa signature figure sur le macaron appliqué sur un côté de l'appareil, accompagné d'un numéro de série ou d'initiales dont la signification n'est pas clairement définie. Il est vraisemblable



Chambre à tiroir 21X27 PUECH
(collection P.Bris)

que Daguerre et Giroux (au cas où Giroux aurait participé à la conception de l'appareil, ce qui n'a pas été prouvé) se sont inspirés des deux ou trois prototypes fabriqués artisanalement par Niépce pour réaliser l'appareil définitif qui sera mis en vente dans la deuxième quinzaine du mois d'août 1839.

A la suite de ces constatations, il est logique de se poser la question suivante: Qui a fabriqué ces appareils? A l'heure actuelle aucun document ne permet de le préciser. Il existait cependant, à cette époque, de nombreux menuisiers et ébénistes fabricants de coffrets, d'instruments scientifiques pour qui, la réalisation d'une chambre à tiroir ne devait pas présenter de difficulté.

Le choix des matériaux utilisés ne semble pas avoir été systématique à part une recherche de légèreté et de résistance aux déformations dues aux agents atmosphériques

La chambre conservée par la Société Française de Photographie comporte un corps en bois de tilleul, alors que le châssis et le dos utilisent le platane, par contre les deux chambres en possession du Graphische Lehr Und Versuchsamstalt Muséum de Vienne (Autriche) utilisent le pitchpin, la finition est bonne, mais le bois semble d'une qualité courante.

L'annonce de la découverte de la photographie, par Arago en août 1839, présage une forte demande mondiale d'appareils, ce qui laisserait à penser, non sans raison, que le ou les fabricants ont fait " feu de tout bois " en vue d'assurer les livraisons dans les plus courts délais, en utilisant des bois d'essences diverses. Les premiers appareils sont commercialisés fin août en France, début septembre en Allemagne et en Amérique vers la mi-octobre.

Trois mois plus tard, au début de 1840 Charles Chevalier, dont la renommée d'opticien n'est plus à faire, présentera un appareil de sa conception " le GRAND PHOTOGRAPHE " en marqueterie d'acajou, d'une finition remarquable. Par contre l'appareil en laiton conçu par Voigtlander en 1841 pour format miniature, s'il est peut être l'ancêtre des petits formats, ne peut être considéré que comme une curiosité. L'utilisation de métaux tels que tôle, laiton, aluminium, ne se généralisera que vers la fin du 19^{ème} siècle pour les appareils dits " tropicaux ".

Vers 1845 les fabricants comme PUECH, CHEVALIER, GAUDIN, NINET, KOCH en France, emploient le noyer pour le corps de la chambre et le chêne pour l'embase. En Angleterre, ROSS, OTTEWILL utilisent le noyer mais de préférence l'acajou.

Jusqu'en 1890 environ les appareils seront présentés en finition bois verni pour les modèles de luxe et en bois ciré pour les modèles courants. Georges Eastman en 1888, lance le premier appareil de grande diffusion à pellicule, le KODAK n°I, qui, lui, est gainé de cuir, c'est le début de la grande vogue des appareils dit " détectives " que l'on utilise à la main sans le secours d'un pied lourd et encombrant, ce qui permet de réaliser des " instantanés " alors qu'auparavant on faisait des " points de vue " à la chambre classique. Le détective est léger, maniable, facilement dissimulable et de plus possède une autonomie de 12 à 18 plaques selon le format, sans rechargement du magasin et pour le Kodak, une capacité de 50 ou 100 vues sur pellicule.

L'ère des amateurs a débuté. On peut remarquer que le " KODAK ORDINARY " fabriqué conjointement avec les modèles 2, 3 et 4 gainés est lui présenté en pin d'Orégon aussi, mais verni et pour un prix inférieur aux modèles gainés.

Georges Eastman allège encore ses modèles et sort le " Pocket 1895 " un folding dont le corps est en aluminium gainé cuir. La chambre à plaques classique et volumineuse n'en garde pas moins ses nombreux adeptes qui se risquent parfois à utiliser le dos à film Eastman-Walker, mais la plaque de verre reste l'apanage des photographes " sérieux " pour qui le détective ou le folding ne sont que des instruments d'amateur, ainsi que le soulignent de nombreux articles dans les revues photographiques d'époque.

La période des grandes expéditions coloniales voit la création d'appareils métalliques pouvant supporter sans dommage la chaleur ou l'humidité des climats tropicaux: " Photosphère de Conti " qui précise dans sa publicité " appareils destinés aux explorateurs, missionnaires et officiers. Le " Marsouin " de Hanau en est un autre exemple.

L'utilisation du laiton nickelé ou verni sera dans les années qui suivront un succès pour toute la gamme des " Vêrascopes " de Richard. La vogue des appareils tropicaux durera encore pendant plus d'un quart de siècle, le déclin s'amorcera vers les années 30, mais pendant toute cette période nous verrons des réalisations luxueuses en bois précieux: acajou, teck, cerisier, citronnier, merisier, érable, en France avec BELLINI, DEMARIA, SIGRIST, DARLOT etc... en Allemagne: HUTTIG, ICA, ZEISS, VOIGTLANDER... En Angleterre: SINCLAIR, ADAMS, SANDERSON, LANCASTER, NEWMAN & GUARDIA et GANDOLFI à Brixton qui jusqu'en 1977 réalisait sur commande des chambres pliantes d'une qualité exceptionnelle.

La BAKELITE première résine synthétique fait son apparition vers 1930 dans la fabrication des " Box " appareils simples et bon marché qui ont détroné le détective, Le " MATON " boîtier en bakélite avec mécanisme en Zamac (fonte d'aluminium).

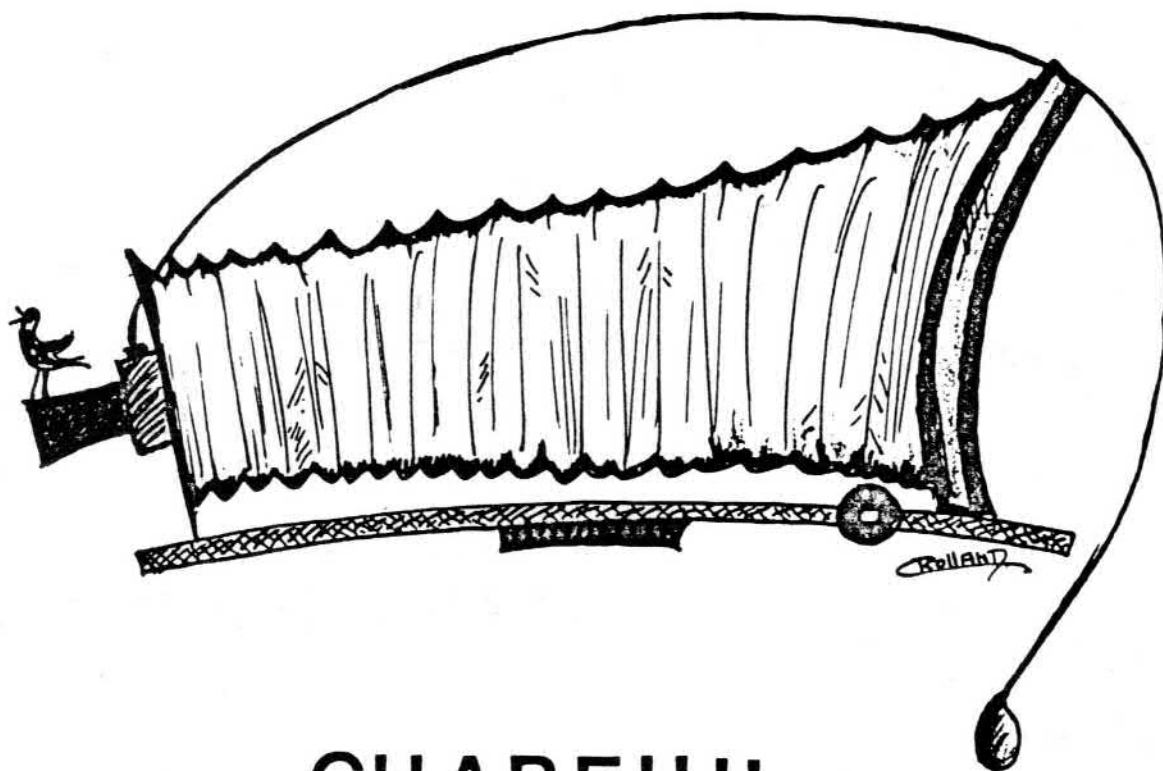
L'ère des réalisations artisanales ou semi-industrielles est de nos jours révolue; l'évolution de la chimie, de la métallurgie révolutionne à une cadence de plus en plus rapide les anciens concepts dans tous les domaines y compris la photographie. Doit-on s'en réjouir ou le regretter, qui sait ?



Le FRENA, modèle de LUXE en cuir marron, ferrures en laiton doré.
(collection Pierre BRIS)



DE
CHABEUIL



CHABEUIL

2^{eme} RENCONTRE
DES COLLECTIONNEURS
DE MATERIEL PHOTOGRAPHIQUE
ET PHONOGRAPHIQUE

LE 2 SEPTEMBRE 1984

renseignements : Mme CHAMPROUX (75) 59 - 03 - 10 - après 19^H 30
LES LIMIERS I (26120) / CHABEUIL



RECETTES DE BONNES FEMMES

VERNIS POUR LANTERNE MAGIQUE :

Alcool à 90°	=	100 parties
Gomme laque		20 parties
Sandaraque		10 parties
Térébenthine		2 parties

Pour la teinte, essayer les colorants universels employés par les peintres. L'impression de transparence était obtenue par étamage préalable du fer blanc qui reflétait ainsi la lumière à travers le vernis.

ALUMINIUM :

Pour le rendre brillant : un peu d'huile et quelques gouttes d'alcool à brûler bien mélangés et passés sur les parties en aluminium de vos appareils.

BOIS DORE :

Pour détacher du bois doré, une recette d'antiquaire : battre deux blancs d'oeufs en neige molle et en badigeonner le bois doré avec un pinceau souple. Après avoir laissé sécher, frotter délicatement avec un chiffon doux.

BOIS VERNI :

Deux méthodes pour lui faire retrouver son brillant. La première consiste à mélanger de l'alcool à brûler et de l'huile de lin en parties égales et on passe sur le bois à traiter avec un chiffon de laine.

Pour la seconde, verser la même quantité d'essence de Térébenthine que d'huile d'olive et bien mélanger le tout. En imbiber un tampon de laine douce et frotter avec précaution.

CADRE DORE :

Des cadres dorés ternis retrouveront leur éclat si vous les frottez délicatement avec un tampon imbibé de vinaigre de vin.

CUIR : Pour enlever des moisissures, après avoir brossé, nettoyez avec de l'essence de Térébenthine puis terminer l'opération en recouvrant d'une fine couche de glycérine.

CUIR DE COULEUR :

Procurez vous un chiffon de flanelle et saupoudrez-le de talc. Frottez en le cuir et faites ensuite une pâte constituée de 2/3 d'essence de Térébenthine pour 1/3 de cire d'abeille molle. Une fois le cuir bien imprégné de cette pâte, laissez sécher et faites briller.

CUIVRE :

Pour du cuivre très sale, fabriquer une pâte constituée d'une poignée de farine, de 500 grammes de gros sel, d'un demi verre de vinaigre, d'un jus de citron et de trois blancs d'oeufs. Pour venir à bout du vert-de-gris, frotter avec une poignée d'oseille. Si le mal est très important, du sel de mer dissous dans du vinaigre bouillant et frotté sur les tâches les fera disparaître.

NICKEL :

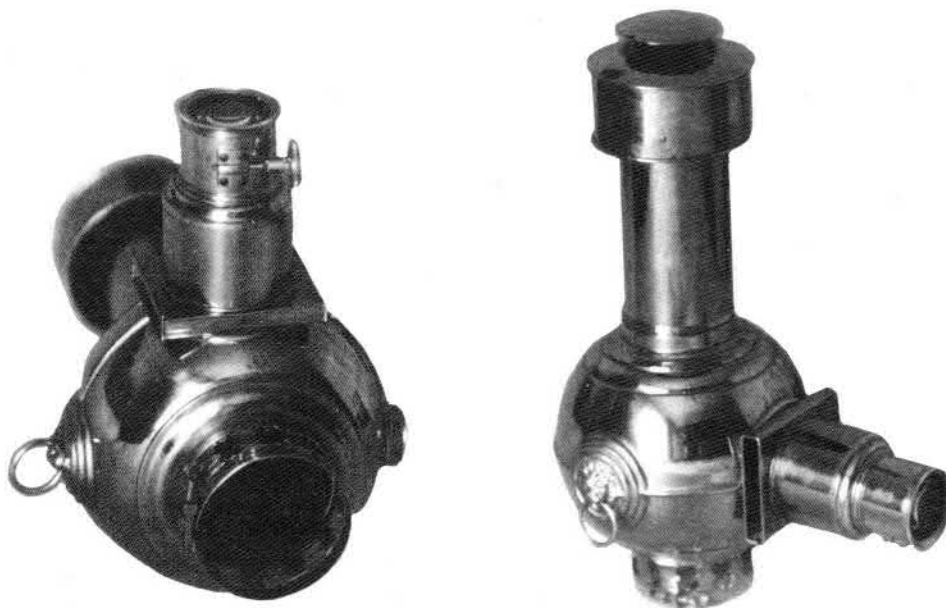
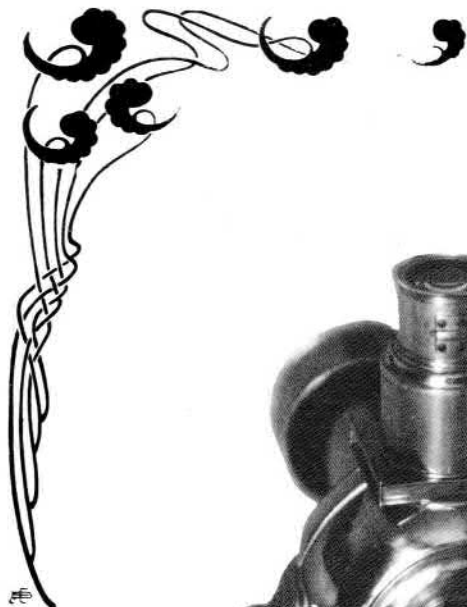
La poudre à récurer dont vous vous servez habituellement conviendra parfaitement pour le nettoyage des objets nickelés à condition que vous la mélangiez avec un peu d'huile de table jusqu'à l'obtention d'une pâte malléable. Vous en frotterez ce métal et le polirez ensuite avec une peau de chamois.

CUIVRE DORE :

Un blanc d'oeuf plus une cuillère à soupe d'eau de Javel

VIS : Pour pouvoir dévisser une vis rouillée, l'enduire de pétrole et laisser agir quelques instants.

BOURSE PIECES DETACHEES



Un de nos adhérents, Monsieur Etienne JAN, 5 a rue du général de Langle de Cary 56100 Lorient, recherche la lampe à pétrole se trouvant sous cette lanterne.

Voici les dimensions de la lanterne:

Hauteur totale 45 cm.

Ø de l'objectif 6 cm.

largeur de passage des plaques 8 cm.

Ø de la partie s'adaptant sur la lampe à pétrole 9,5.

Il recherche également des plaques en couleurs.



Monsieur Marcel OLIVIER 22 rue de Gerbrois 024000 Chateau-Thierry aimerai connaître la signification de l'aigle se trouvant sur les films Pathé Baby: " En début de bande et avant le générique de certains films Pathé Baby 9,5 en 100 mètres, l'on trouve un aigle sur fond rougeâtre avec la signe U.P.F. Dunkerque. Qui pourrait me dire ce que cela signifie (veut dire) et qui pourrait aussi me dire combien il y eut de catalogues annuels de film de la cinémathèque Pathé Baby avec mois et année de parution.



Monsieur J.C. LEPERT 19 avenue de l'Hers 31450 Baziège recherche: " En vue d'une étude approfondie, recherche toutes informations sur Frédéric MARTENS: sa vie, ses appareils panoramiques, ses brevets. Merci pour toutes photocopies, références et toutes indications bibliographiques mentionnant son nom.



PETITES ANNONCES

Recherche projecteur PATHE EUROPE en 8 m/m, même en épave, mais complet, merci. MULLER 17 r. des Plantes 75014 Paris.

A vendre environ 50 affiches cinéma AVANT GUERRE. Vends divers matériels PHOTO-CINEMA (appareils, caméras et projecteurs ciné) liste sur demande. DELINOT 2 r. Victor Hugo B.P. 79 36002 Chateauroux. Tél: 54 341381.

Recherche ROLLEI 4X4 et LEICA anciens. BOUCHER 33 rue de Mercy Pannes 45700 Villemandeur.

Vente, échange: FILMS de collection en 58, tous genres, du classique ancien aux films d'horreur et science-fiction des années récentes. Comiques, dessins animés, musicaux et comédies musicales (pas de porno ou érotique) version intégrales ou abrégées en 120 m. couleur ou N et B, sonores magnétique ou optique. Liste gratuite. GRANDSFILMS, MARECHAL J. 49 ave Théophile Gauthier 75006 Paris. Tél: 524 43 24. Télex 620723 Granfilm

Recherche PROJECTEUR 35 m/m GUILBERT et tous films, même flamme. WROBEL Hamelet 80800 Corbie. Tél: 22 480895

Vends caméra CINE KODAK SPECIAL avec magasin de 30 m et téléobjectif ; titreuse paillard complète dans caisse bois; projecteur SIEMENS 16 m/m type 2000, sonore optique, magnétique, enregistrement optique dans valise avec H.P.; chambre d'ATELIER 24X24 en bois verni, pied style Napoléon III; MARSQUIN 45X107; LEICA I Elmar 3,5/50, mise au point 50 cm.; PHOTOSPHERE 13X18, châssis, magasin à plaques et sac; films 16 m/m sonore optique, N et B : LA LIGNE DROITE, LE SIGNE DU LION, les jeux de l'AMOUR, LE FARCEUR. NUX PHOT; SUPER IKONTA. BRIS Pierre 35 rue de la Mare à l'Ane 93100 Montreuil. Tél: 1 2871341.

Achète ou échange tous objets de PRECINEMA: jouets optiques, théâtres d'ombres, lithophanies, livres, gravures et documents en rapport. SALIER J. Ph. Ratteville 76690 Clères. Tél: 35 331848.

Vends FOCASCOPE D.P.L. avec malette, pratiquement neuf, 700 frs. SICART Ch. 6 ave de la Méditerranée 66670 Bages. Tél: 68 21 6113

Recherche VISEUR TELEMETRE de FOCA U.R.C., capot de PF2B ou PF3 et toutes pièces détachées Foca. Achète FOCAGRAPHIE n° 1,2,3,6,8,22,24, possède en double n° 41, 42,44,45,48,49. WEBER R. 845 rue du Dr Jean Michel 39000 Lons le Saunier. Tél: 84 472754.

Recherche Kodak BANTAM SPECIAL 1936; n°I PREMOETTE jr; CONTAX II ou CONTAX III; AIGLON 12X14, PHOTOLET 20X20 ou ULCA 20X20; PETIE 14X14; en général tout appareil de petite taille. ROYER Christian 12 rue de Genève 01800 Méximieux. Tél: 74 61 3024 après 17h- 610466 P 3040 heuraire bureau.

Recherche STEREO REALIST manual; BELPLASCA. CHAPRON André 19 bis ave du Pt Roosevelt 78200 Mantes la Jolie.

Achète appareils FRANCAIS de 1930 à 1960 et MINIATURES. Recherche lampe à pétrole pour lanterne magique. FIESCHI Jean Claude les Aloès bat C Ajaccio 20000 Crose.

Achète cher ou échange avantageux PHOTO-VELO 9X12 (Auer 104) ou 13X18; renseignements bienvenus. Cherche tous les appareils GAUMONT ou COMPTOIR Gal de PHOTOGRAPHIE; BLOCK-NOTES rigide; STEREO SPIDO, facade bois; chambres, SPIDO pliant, etc.. Accessoires labo ou produits non utilisés GAUMONT ELGE, documentation. MAHE J.F. 25 rue F Mermet 69160 Tassin . Tél: 7 8344850.

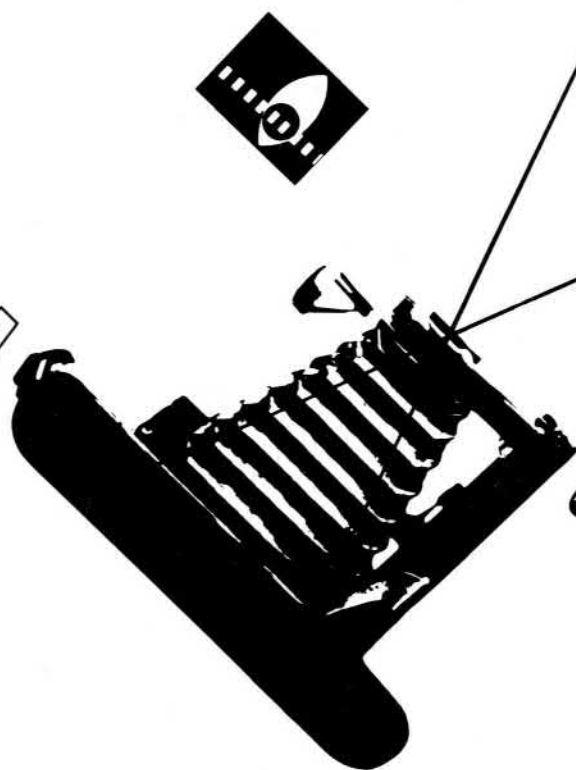
Vends 26 chargeurs 9,5 m/m PATHEX H, EUMIG, ERCSAM, CINE GEL; un boîtier PRAKTISIX avec dépoli et miroir, obturateur, mais sans le prisme ni l'objectif. Qui peut me fournir des photocopies des pages suivantes manquantes de l' Histoire de la photographie de Brochet, 1945: 75 76, 199 200, 217 218, 257 258, 263, 271, 272, 367, 368, 369 et 370, merci. JAN Etienne 5A rue Gal de Langle de Cary 56100 Lorient.

Recherche CHAMBRE CLAIRE, CHAMBRE OBSCURE, même modèle en forme de livre ou de table et toutes documentations et livres s'y rapportant; PHOTOS, CHROMOS, ASSIETTES etc... représentant des Photographes et des enfants avec des JOUETS. BRIS Monique 35 rue de la Mare à l'Ane 93100 Montreuil. Tél: 1 287 1341.

Recherche toutes indications qui me permettront de me procurer le matériau qui sert à confectionner les rideaux " textiles " des appareils reflex qui sont dotés de ce type d'obturateur. Recherche TESTS-ESSAIS, schémas, documents, concernant les EDIXA PRISMAT LTL et PRISMAFLEX, photocopies acceptées, indemnisation prévue selon les conditions qui seront indiquées. SALANICK J.P. 130 blv de Valmy 92701 Colombes. Tél: 1 781 3416, 1 785 0099.



ANTICAMERA



2^a mostra mercato delle fotocamere antiquariato
16 settembre '84
Portici del broletto
Gallarate

RENDEZ-VOUS en Italie le 16 septembre prochain, renseignements:

Cinéfotoclub il sestante, Piazza libertà 8,
Portici Vecchi, 21013 Gallarate (VA) Italie.



MATERIEL A VOIR SUR PLACE

ACHAT VENTE ECHANGE

POSSIBILITE DEPOT VENTE

Pièces détachées d'origine
PATHÉ 9,5mm

pour remise en état de caméras et
projecteurs de cette marque, des modèles

Pathé baby 1924

- Kid
- Lux
- Pathé 39
- Vox
- Joinville
- Baby 60
- Europ

Caméras

à manivelle 1924

Pathé Lux

Mondial B

National 1 et 2

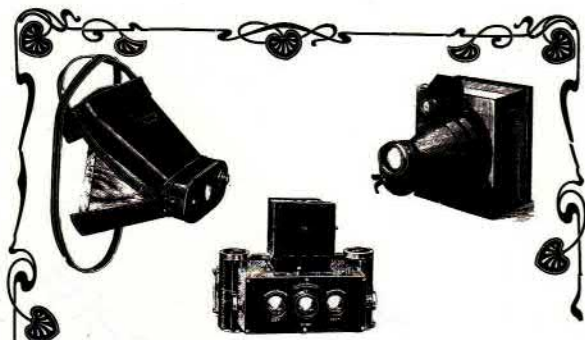
Webo Rio

«Lampes Pathé Baby 12 V, 0,5 A : 86 F.
Lampes SAIPE-FOCUS 10 V - 100 W - P305,
miroir incorporé pour GEL et HEURTIER :
185 F.».

ouvert du mardi au vendredi de 9 h 30 à 12 h 30 - 14 h 30 à 19 h 30
samedi 9 h à 12 h 30 - 14 h 30 à 19 h

Métro ALESIA

CCP PARIS 4638-33



PHOTARCHIVES



daniel brochard

Ci-Joint 120 F pour expédition «PHOTARCHIVES»

Daniel BROCHARD 1 rue Germaine 93220 GAGNY

Photo Mayet

**Antiquités de
la photographie
Photographies anciennes
et modernes**

**4, rue Mayet
75006 PARIS**

Tél. : 567-97-96

**du mardi au samedi
de 10 h 30 à 19 h**

L'IMAGE EN



ASSOCIATION
FONDÉE EN 1903 POUR LA
DIFFUSION ET L'ENSEIGNEMENT
DE LA STÉRÉOPHOTOGRAPHIE
ET DES TECHNIQUES VISUELLES
OU GRAPHIQUES DE LA TROISIÈME
DIMENSION

POUR TOUT RENSEIGNEMENT
ÉCRIRE AU SECRÉTAIRE
GÉNÉRAL : Jean-Pierre MOLTER

13, Rue Alfred Fournier
92370 CHAVILLE

BELLE JARDINIÈRE

2, rue du Pont-Neuf, PARIS

La plus grande Maison de Vêtements du Monde entier



Cl. G. de Malherbe

B. J. Déposé

MODES D'ÉTÉ

Seules Succursales :

PARIS, 1, Place Clichy ✕ LYON ✕ MARSEILLE ✕ NANTES
BORDEAUX ✕ ANGERS ✕ LILLE ✕ SAINTES