

N° 16

HIVER

1983



# Club Niepce Lumière

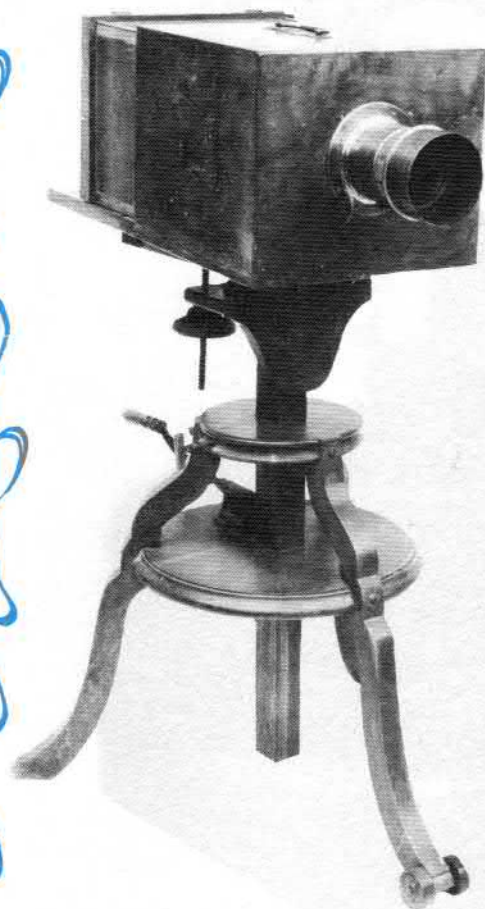


PRAXINOSCOPE D'EMILE REYNAUD 1878

4<sup>ème</sup> **RENCONTRE**  
**DES**  
**COLLECTIONNEURS**

**PHOTO - CINEMA**

**DEUIL - LA - BARRE 95170**



SALLE DES FETES-AVENUE SCHAEFFER  
(PARKING DE LA MAIRIE)  
5 km AU NORD DE PARIS

**RENDEZ - VOUS**

**13-14 OCTOBRE 1984**

**10H-18H**

ENTREE GRATUITE - BUFFET -

HEBERGEMENT POSSIBLE - VOIR MAIRIE DE DEUIL

Tél. : (1) 984-92-95

S.N.C.F. GARE DU NORD STATION : LA BARRE ORMESSON DEUIL MONTMAGNY  
AUTOBUS PORTE DE PARIS N°256 ARRET EGLISE

RENSEIGNEMENTS, RESERVATIONS AU CLUB NIEPCE LUMIERE  
35 rue de la MARE à l'ANE 93100 MONTREUIL (Tél : (1) 287-13-41)

## un tramway nommé « DESIR »

Affectivité et Motivation du Collectionneur

### FRONTISPICE

Bonjour fougapher ! salutait mon oncle l'alsacien, tellement taquin que nous le surnommions "Saint Thomas". Le collectionneur d'appareils photo n'est pas particulièrement perturbé. Son comportement est orienté ainsi que celui de tous les bipèdes, dépeignés, sinon rossés par la tornade de leurs passions.

Nous proposons un état sommaire, un classement affectif où chacun pourra tenter de se retrouver ou du moins de reconnaître ses proches

Bien sûr, tant qu'on aura pas ébauché une théorie épistémologique de la sémantique, on ne peut poser le problème ! Néanmoins andiamo !

### CORPS DU DEBAT

Il paraît certain que Freud a déterminé que le collectionneur sur les traces de Naguerre se complexe par identification, remplaçant l'image forte du Père par d'autres que nous suggérons :

- le constructeur - désir de puissance, les matériels sont le bronze, le laiton, le cuir de luxe, la gravure incisive.
- désir de compétence, de crédibilité et même de traditions venant de contrées si respectables qu'on s'y dissimule pour boire solitaire.
- l'opticien - le génie du calcul, de la réalisation élégante du "Plasma" de belles séries I, et autre Rétrofocus
- le premier acquéreur du vieil appareil, mûri par les ans et chargé d'expérience.

D'autres se subliment en des archétypes littéraires :

- Robinson Crusoë confiant la bouteille à l'onde comme l'annonce vers l'inconnu, recueilli par la Sirène ou le Maudit Bic?

- Victor Hugo dans son île déstabilisant son guéridon pour révéler des témoins disparus.

- L'illustre Gaudissard, voyageur revenant à Vouvray, épris de stéréo (pour faire la paire) friand de relations humaines. Son voisin de Brantôme au zoom virulent, en cas de contact, l'instrument fait souche.

- Les Disteri-Tournachon, Daniel Masplet se retrouvant en eux-mêmes à travers leurs détectives et leurs chambres.

Plus anonyme, une inclination spirituelle s'affirme telle que les adeptes des sociétés secrètes, à la recherche d'une double initiation : l'ésotérisme de la technique, et celle de l'historique de ses réalisations

- le culte de l'être suprême, odieux visuel, intégrant tout ce qui fait l'image.

- le conscrit de la "docte science" qui détermine le nombre de surfaces air-verre en fonction de la focale, la focale en fonction du sujet et l'aberration de chromatisme suivant la couleur politique.

- A l'opposé, le ludique recherche les appareils en carton, les simulacres ironiques.

-L'innassouvi en quête du télé le plus long, de la clarté la plus grande, du fouillé le plus riche.

-Les exhaustifs du reflex, conditionnés en écrans spécifiques, aux accessoires complets; s'il manque un bouchon, l'orient est désert.

-Les patriotes picorant le puzzle du patrimoine épars, et tout bonnement les amoureux du bel objet qu'est un appareil photo.

Cette liste est ouverte!!

### APOLOGUE

Aux temps légendaires où Ulysse ne connaissait que le troc on inventa la monnaie, d'abord cheptel, puis pièces aux coins rustiques. En des temps noirs, des cigarettes ou des pommes de terre les remplacèrent.

A notre tour, portons à la lumière, richesses ignorées, la jumelle, la chambre à joues et le Folding.

Aux techniques modernes dont les maîtres mots sont modulaire, capacitaire et flexible, comparons les façons limpides de nos aînés.

Par le truchement des appareils antiques extraits des antres obscurs où ils sommeillaient, nous aparaissons nouveaux troglodytes, polygrottes des peuples photographes.

MULLER Emmanuel

NOUS TOURNISTES / au PERIVIN  
LA LUNE 23/09/1966 N°29

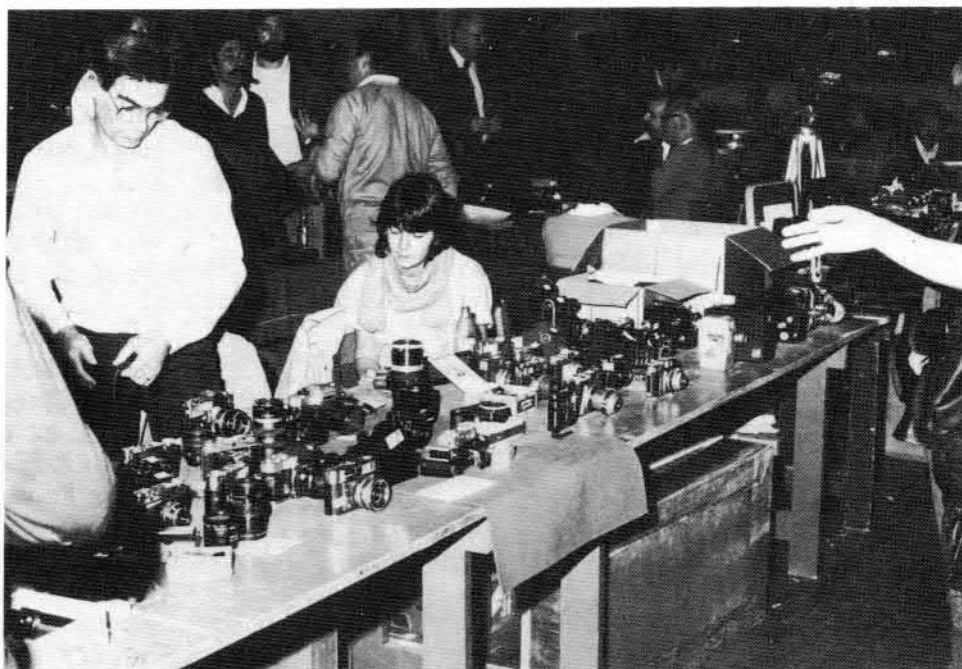


Vue prise à Pétaug de Villebon, par une belle journée de septembre.

## DEUIL 1983



UNE BELLE BROCHETTE D'APPAREILS



Monsieur GARNIER et sa fille

*Cette année encore nous nous retrouvions nombreux en cet automne ensoleillé dans la salle des fêtes de la petite ville de Deuil, au nord de Paris.*

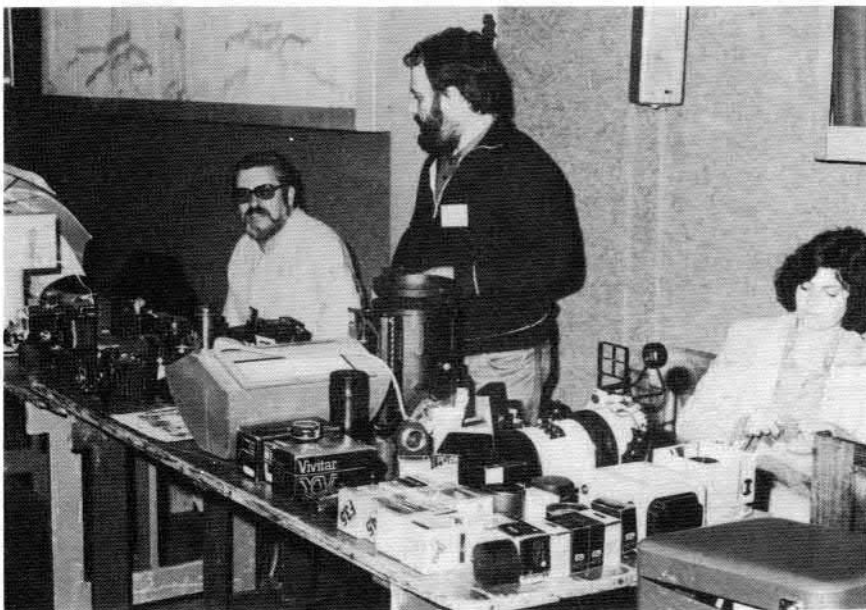
*Venus des quatre coins de France et de l'étranger,*



Le Président Pierre BRIS, Madame RICHARD,  
Un Conseiller Daniel BROCHARD, Monsieur RICHARD.



Monsieur Michel LECOCQ.



Un sympathisant, un Conseiller Jean Pierre FLORIOT,  
Madame FLORIOT notre maquettiste.

nos amis collectionneurs nous avaient apporté un matériel varié et pittoresque. La pièce ancienne peu courante côtoyait des éléments plus récents; les gadgets eux aussi avaient leur place, clin d'oeil amusant à la gravité et au sérieux des appareils plus conséquents, témoignages des progrès de la technique photographique.

Deux journées de quête, d'échanges qui réunirent de très bonne heure le dimanche matin, autour du café et des croissants offerts par le Club et la mairie de Deuil, les membres du CLUB NIEPCE LUMIERE décidés à apporter leur concours à la vie de l'association.

Des projets nouveaux ont été mis sur pied. Après lecture du compte-rendu de l'assemblée générale de l'année dernière, des rapports moral et financier, des propositions ont été exprimées :

- achat de matériel et offres gracieuses pour faciliter la communication des informations, améliorer l'édition du bulletin saisonnier.

- une plus large collaboration des adhérents par un élargissement de la production d'articles

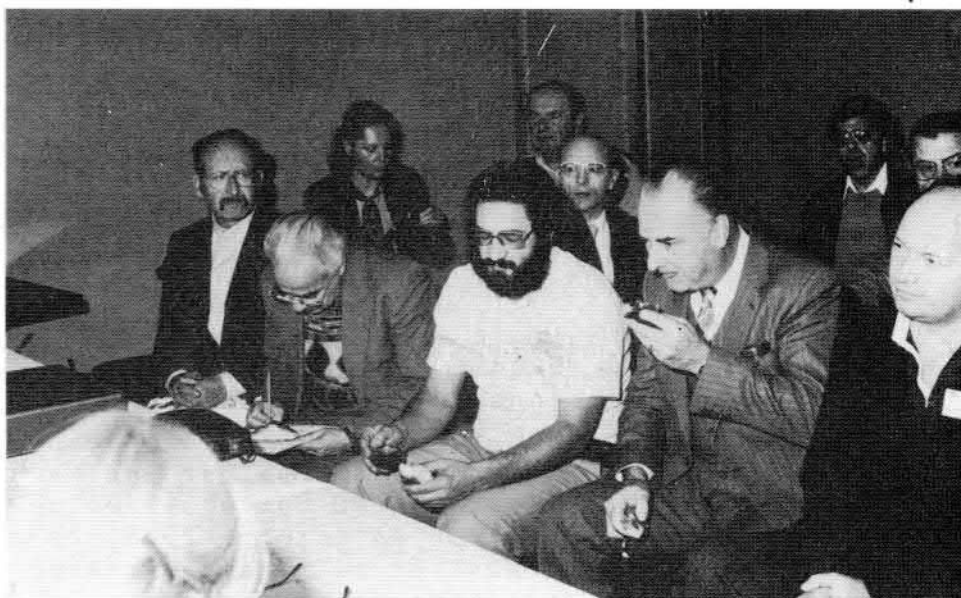
- un effort publicitaire nous permettant à la fois de faire connaître le Club et ses activités et de soutenir financièrement l'édition du bulletin dont le tirage couleur pour chaque numéro reste notre objectif.

- proposition d'une bourse annuelle exclusivement réservée aux membres du Club Niepce Lumière de l'année en cours.

- des visites animations auprès de nos adhérents résidant en province et subissant souvent un isolement qui leur pèse parfois.

Nombreux étaient les intérêts exprimés pour une vie associative plus dynamique.

Merci à tous ceux d'entre vous qui n'ayant pas pu être présents à la réunion nous ont adressé leurs pouvoirs en grand nombre; 39 pouvoirs témoignant de l'intérêt porté à la bonne marche du Club. Merci encore à ceux qui nous ont fait parvenir par courrier leurs nombreuses suggestions.



Messieurs MULLER, MAGENDIE, SAUDAX, POINSIGNON, BICKART, DADOUN, RICHARD et Madame.

#### REUNIONS MENSUELLES.

Nos rencontres du premier mardi du mois en cours prennent une nouvelle tournure. Le thème des projections "Histoire ancienne de la Photographie" fait place aux longs et courts métrages, actualités, des-sins animés etc....

Les présentations et les échanges de matériel continuent à avoir lieu.



Daniel BROCHARD, notre secrétaire Monique BRIS, le Vice-Président Jean BOUCHER et Pierre BRIS.

L'équipe du comité de direction se joint à moi pour vous offrir ses MEILLEURS VŒUX de bonne et heureuse année.

MONIQUE BRIS.

Le reportage photographique de la foire de Deuil a été réalisé par Monsieur Alain-Claude BACOUËL.



Les mêmes à coté de notre financier Jacques PRENEZ.

# HISTOIRE DES OLYMPUS

PAR JEAN PAUL FRANCESCH

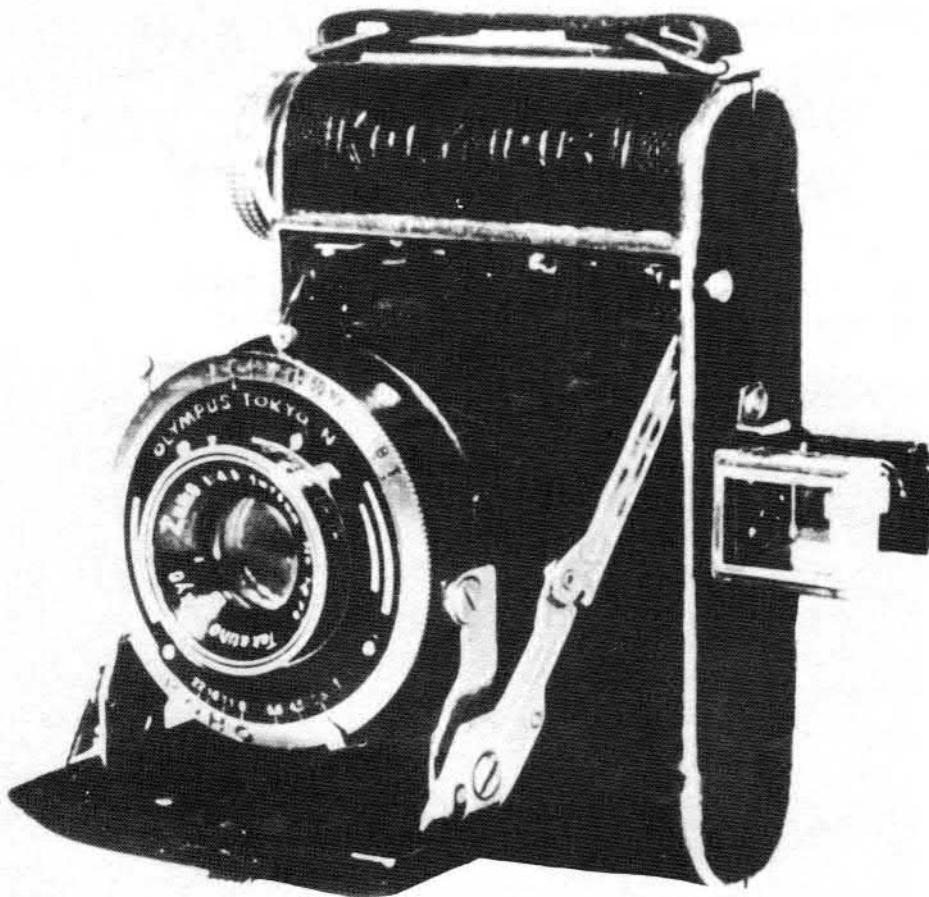
*Peu de français savent qu'OLYMPUS est une marque déjà très ancienne puisqu'elle a soufflé cette année ses soixante quatre bougies !*

*En 1983, je rencontre encore beaucoup d'amateurs qui sont surpris d'apprendre qu'OLYMPUS est une marque japonaise ! Il faut dire que la consonnance du nom n'a rien de tellement nippon...*

*A sa création en octobre 1919, la société s'appelle TAKAHIHO-OPTICAL-COMPAGNY et sa vocation réside en la construction de microscopes et de lentilles de précision.*

*Pourquoi TAKAHIHO ? Il faut remonter à l'histoire du Japon Antique pour trouver la réponse à cette question. En effet, vers 600 avant J.C. le Japon actuel était constitué de plusieurs petits pays dont le plus important était TAKAHIHO gouverné par la Déesse du Soleil, le Reine AMATERASU. TAKAHIHO, pays montagneux, était un éden habité par tous les dieux de la mytologie japonaise comme l'Olympe l'était des dieux de la mytologie grèque.*

*Au travers de ce petit récit, on comprend pourquoi "TAKAHIHO", mais l'on entrevoit aussi pourquoi "OLYMPUS". OLYMPUS: Tout simplement parcequ'il s'agit là de la traduction grèque de OLYMPE, le fameux mont que les grecs de l'Antiquité désignaient comme le lieu de séjour des dieux placés sous l'autorité se Zeus.*



SEMI-OLYMPUS, mod 1.  
FORMAT 4,5X6,  
OBJECTIF ZUIKO 4,5  
de 75 m/m.

Copie de la photo  
du modèle de la  
collection  
particulière de  
OLYMPUS OPTICAL Cie  
à Tokyo



En juin 1936, TAKATIHO-OPTICAL-COMPAGNY crée son premier objectif photographique, un 75 m/m de F 4,5 qu'il restait à baptiser. Tout le personnel de la Compagnie a été consulté pour trouver le nom du nouveau né. Soucieux de demeurer dans les limites de la mythologie japonaise, c'est ZUIKO, la déesse de la Lumière qui va être choisie et qui va donner son nom, non seulement à cet objectif, mais aussi à tous ceux vont suivre jusqu'à nos jours.

La création d'un objectif était un peu juste pour faire un appareil photographique ! Fallait-il encore trouver un obturateur... et un boîtier. C'est ainsi qu'en septembre 1936 apparaît sur le marché le SEMI-OLYMPUS I équipé d'un obturateur KOHO qui n'est autre que la copie intégrale de l'obturateur COMPUR issu des usines Friedrich DECKEL à Munich ! Quant au boîtier, il s'agit ni plus ni moins que d'un boîtier très marqué par l'empreinte germanique de la firme PLAUBEL S.A. de Francfort An/Main : le ROLLOP PLAUBEL de 1936 ( voir photo ci-contre).

Dès lors, la société TAKATIHO-OPTICAL-COMPAGNY ajoute une nouvelle corde à son arc : le département photographique. Par là même, l'usine de Tokyo-Shibuya s'agrandit de deux autres usines, l'une à SUWA près de Tokyo et l'autre à INA dans le département de Nagano. L'usine d'INA va se spécialiser dans la fabrication des microscopes tandis que l'usine de SUWA va se spécialiser dans la fabrication des appareils photographiques. L'usine de Tokyo-Shibuya va être incendiée pendant la seconde guerre mondiale et sera reconstruite à Tokyo Hashiohji pour se spécialiser dans la fabrication des appareils médicaux.

Entre 1937 et 1946, la production photographique de la firme va être totalement interrompue par la guerre du Pacifique, période durant laquelle la compagnie va mettre ses talents au service de l'Empire en fabriquant des jumelles et des objectifs pour l'observation aérienne.



OLYMPUS 35.I- copie de la photo du livre "Caméra-no-ayumi".  
( Edition japonaise )

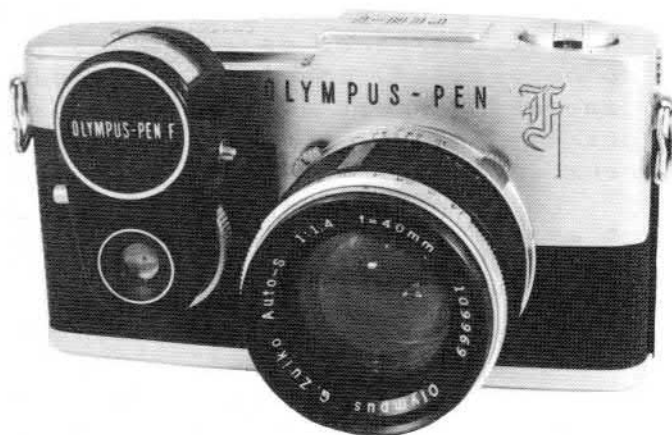
Le premier appareil de l'après guerre, l'OLYMPUS-SIX reste très marqué par l'empreinte allemande. Pour répondre à la tendance de l'époque la compagnie va créer au mois de mai 1948 le premier 24X36 OLYMPUS, le 35.I très compact, habillé d'un objectif Zuiko de 40m/m f. 3,5 et d'un obturateur COMPUR-RAPID ( modèle ci-contre).

En juin 1949, la société TAKATIHO-OPTICAL-COMPAGNY prend son nom actuel de OLYMPUS-OPTICAL-COMPAGNY et la production d'appareils photographiques devient sa principale activité.

Dès cette époque et jusqu'à nos jours, OLYMPUS va mettre régulièrement sur le marché, des modèles dont certains vont révolutionner le monde de la photographie; tout d'abord en octobre 1955; la naissance de l'OLYMPUS-WIDE, le premier 24X36 compact au monde, équipé en série d'un objectif grand-angle, un Zuiko de 35 m/m f 3,5. Cet appareil a été utilisé avec succès pour des expéditions au Pôle Nord par des températures de moins 40° ( modèle au verso ).



OLYMPUS-WIDE  
Modèle de la collection J.P.  
Francesch



OLYMPUS PEN-F  
Modèle de la collection J.P.  
Francesch

En octobre 1959, c'est l'arrivée sur le marché d'une véritable petite bombe: l'OLYMPUS PEN, un compact demi-format 24X18 qui va faire son petit bonhomme de chemin et va être également le premier OLYMPUS importé en France par le société S.C.O.P. (Son-Ciné-Optique-Photo). Eh oui, c'est avec l'OLYMPUS PEN que la firme japonaise fait en 1962 sa timide apparition en France. Le PEN est l'ancêtre d'une génération de 13 compacts 24X18 qui va s'éteindre en 1981 avec le PEN EF qui avait la particularité d'avoir un flash incorporé.

OLYMPUS a fait son entrée en France à une époque où le reflex 24X36 était au seuil d'un essor considérable; cette époque correspond également à l'entrée en France de NIKON et de MINOLTA qui elles, sont arrivées avec des reflex 24X36 et qui donc, ont pu tout de suite mettre la main sur ce marché qui était à prendre.

Les professionnels et les amateurs avertis de cette époque se sont retrouvés en présence d'un matériel très fiable et financièrement abordable alors qu'OLYMPUS n'offrait à ce moment qu'un matériel de second rang; ceci a permis aux autres grandes marques japonaises d'acquiescer la notoriété et la réputation qu'OLYMPUS aura beaucoup de mal à rejoindre.

Certes, en septembre 1963, OLYMPUS va mettre en circulation sur le marché européen le fameux PEN F reflex à objectifs interchangeables et obturateur rotatif, un 24X36 de classe exceptionnelle avec une cellule indépendante adaptable en accessoire sur le bouton des vitesses. Cette cellule ne sera plus nécessaire dès octobre 1966 quand apparaîtra le PEN FT, grand frère du précédent, avec cellule incorporée.

Le PEN FT s'est imposé et est devenu la base de tout un système non seulement pour les prises de vues classiques, mais aussi et surtout dans l'industrie, la recherche et la médecine.

Il faudra attendre 1973, 11 ans après l'importation pour voir apparaître l'OLYMPUN OM 1, né à la Photokina en 1972 sous le nom d'OLYMPUS M1. Cette référence "M1", déjà déposée par le constructeur allemand LEITZ, a obligé la firme japonaise à changer son nom et c'est ainsi que le dernier né des OLYMPUS va prendre le nom connu de tous: l'OM 1. Petit et léger, l'OM 1 est une merveilleuse réussite technologique, fruit de cinq années de recherches. A la Photokina de 1974, l'OM 1 devient motorisable en série sous l'appellation d'OM 1 MD.

C'est au 31ème salon de la Photo et du Cinéma de Paris, en octobre 1975, qu'est présenté en lère mondiale, le fameux OLYMPUS OM 2. Le premier appareil au monde à assurer la mesure de l'exposition pendant l'obturation et ce, aussi bien en pleine lumière qu'au flash. Cette particularité va lui permettre d'aborder la macrophotographie automatique au flash: une grande innovation qui fait faire à OLYMPUS un pas de géant vers les leaders mondiaux du format 24X36.

Dès lors, le système "OM" se développe considérablement et bien qu'il soit méconnu, nombreux sont les professionnels qui ont su l'apprécier et l'adopter. Je citerai pour mémoire: Alex WEBB, Marc RIBOUD, Haroun TAZIEFF, Jean Marie BAUFFLE, Jean AFANASSIEFF, Jean Daniel LORIEUX, Alain MAROUANI, etc...

Je pourrai ouvrir un paragraphe sur le fameux OM 4 né à la P.M.A. de Las Vegas en 1983, mais, si près du 35ème salon international Photo-Cine-Vidéo de Paris, je préfère laisser à chacun le soin de découvrir cette petite merveille.



Jean-Paul FRANCESCH,  
collectionneur OLYMPUS.  
Le 5 octobre 1983.

Jean Paul FRANCESCH,  
collectionneur d'OLYMPUS,  
prépare pour le premier  
trimestre 1984 un livre  
intitulé:

" L'APPAREIL PHOTOGRAPHIQUE  
OLYMPUS DE 1936 à 1983".

Ne le manquez pas.

オリンパス・クロームシックス I  
Olympus Chrome Six I



# LE JAPON

présente ses  
fabrications

Biennale  
Photo  
Ciné  
Optique  
Paris  
1951



OLYMPUS 24 × 36<sup>mm</sup>/<sub>m</sub>

## hommage a P.RUDOLPH

En vacances, mon père ne se séparait pas de son Ikonta.

Prendre un cliché était une cérémonie. Nous consultions le guide Lumière à 3 volets de Mrs Huillard et E. Cousin où tout était prévu. Les convives donnaient des conseils pendant que les toilettes subissaient des retouches. Les différents techniques mis en évidence étaient scellés par un "Moi, je connais mon appareil" définitif.

Souvent mon père concluait: " Si j'avais su, j'aurai pris un 4x5 au lieu d'un 6x3 "!

- Mais pourquoi changer de format, Papa?

- Un F= 1/4,5 c'est un objectif très lumineux permettant d'opérer en instantané dans l'ombre; mon Ikonta avec son Novar 6,3, je l'ai acheté 232 F. en 1932, chez Radio-Prim, près de la Gare du Nord. Avec une optique de haute précision, un Tessar 4 lentilles, il valait plus de 700 F.

Ces descriptions techniques me subjuguèrent.

La guerre passa sur le 6x9 qui dormit entre des piles de draps, si bien que lorsque nous envisageâmes de l'échanger contre la merveille à vitesses lentes (et à retardement) il était encore à l'état de neuf.

En 1946, nous nous rendîmes rue de Rome dans un magasin approvisionné en Foldings allemands, tous d'occasion, bien sûr. L'opération se montait à 7.000 F Gouin. Il fallut abandonner nos rêves de faste. Je fus très long à me remettre de cette mortification, si j'en suis remis!

Les "Illustrations" d'avant-guerre publiaient des annonces très précises "Carl Zeiss Jena", Optique Triotar, Tessar, Sonnar, Images piquées jusque dans les coins extrêmes, même à pleine ouverture. L'achat des dièdres, susnommés causait certainement un trou dans l'objectivité de beaucoup de photographes qui jugeaient dédaigneusement les clichés de la "Gentillité". Les images manquaient de "fermeté" et de "couverture". Qui ne se souvient de la guerilla élitique du Contax avec le Leica.

En 1948, mon temps d'Ost révolu, j'échangeai Bd St Martin près de l'Ambigu-Comique, l'Ikonta contre une Isolette AGFA. Elle comportait un 4,5, le blocage vue par vue, et surtout un splendide Compur-Rapid au 500 ème donnant les vitesses lentes.

L'hôte vantait les qualités de ses boîtes moulées dont le plan du film avait été rectifié par des ingénieurs allemands réfugiés dans la péninsule ibérique. Le septuagénaire en blouse blanche saisissait prestement des 24x36 en équilibre sur l'amoncellement d'appareils de la vitrine.

L'Apotar F/4,5 me déçut vite. Je soupçonnais une erreur de montage. Evidemment ce n'était pas du Zeiss!

Faute de m'unir à la firme consacrée, je lisais toute la littérature relevant de l'optique photographique. Un Science et Vie ne mentionnait-il pas qu'on ne saurait construire d'optique parfaite! Il ignorait le Tessar dont le commandant Puyo disait qu'il ajoutait des feuilles aux arbres.

Les professionnels opéraient tous au rolleiflex, avec un flash puissant et un Tessar F/3,5. Le Boulevard Beaumarchais recommandait le modèle de 1934, le meilleur, avec un Tessar F/3,8.

Le "Kodak" de la Gare de la Bastille considérait la photo 24x36 comme une aventure. Toutefois les optiques Berthiot pouvaient donner des résultats satisfaisants surtout à l'infini.

Muni de ce certificat de bonne conduite décerné à l'industrie nationale et parisienne, je me rendis en Septembre 49, rue du Cherche Midi où le 6x6 fut troqué contre un FOCA STANDARD par un vendeur à l'oreille paresseuse. Les vitesses lentes étaient abandonnées au profit d'un obturateur à rideau - le seul valable - et d'une optique démontable à 4 lentilles.

Dès le lendemain je retournais chez Grenier, les 4 lentilles fluorées renfermaient une bulle!

Tenez, comptez les, si vous pouvez, déclara le vendeur en me remettant un Hektor noir de 73 mm. Ma myopie parcourant les divers groupes découvrait des colonies de ludions qui disparaissaient au gré de l'accomodation. L'étiquette attachée à l'instrument mesurait l'échelle de qualité qui séparait un OPLAR de Levallois d'une optique de WETZLAR.

Par la suite, j'installais un agrandisseur, en bricolais l'aplomb défaillant, remplaçais le Topaz d'origine par un Flor 3,5. Les agrandissements étaient superbes au-dessus de 13x18. Les clichés OPL, du 24x38 sur cet appareil, étaient piqués sur toute leur surface - à F/8.

Bien plus tard, lorsque je fis collection d'objectifs, je constatais que dans l'ensemble, les plus doux à l'ouverture nominale sont aussi les plus piqués au diaphragme fermé.

Ce n'est qu'en 1982 que je pus acquérir un Ikonta 6x9 propre (avec Tessar) pour 150 Frs.

---

Optiques 4 lentilles ayant livré des pouvoirs de résolution exceptionnels

-Anastigmat Mallard F/6,3	140 mm à F/18	(9x12)	1925
-Ektar Kodak F/6,3	112 mm à F/16	(6x9)	1924
- Oplar F/3,5	35 mm à F/9	24x36	1949

et un Angénieux 50 mm F 2,9 type Z 5 à 3 lentilles sans compter pour terminer le Novar F/6,3 - 105 mm - uniquement à l'infini! 1932



Emmanuel MULLER

Un appareil de précision moderne, à télémètre ou reflex, exige un objectif de précision, digne de lui : un objectif Zeiss.

La haute luminosité des objectifs Zeiss et l'extrême netteté des images, du centre jusqu'aux bords, permettent d'utiliser intégralement toutes les possibilités des appareils modernes à rendement élevé et d'obtenir de belles images. Les clichés, fouillés et vigoureux, se prêtent admirablement à l'agrandissement.

**OBJECTIFS**  
**ZEISS**

Les appareils de premières marques sont équipés avec objectifs Zeiss. Votre fournisseur vous conseillera.

FABRIQUE DE VISEURS POUR LA PHOTOGRAPHIE

# G. CUISINIER

CONSTRUCTEUR BREVETÉ

131, Rue de VAUGIRARD  
(15, Impasse GARNIER)



Consulter le Catalogue ILLUSTRÉ  
**QUI VIENT DE PARAÎTRE**  
Comprenant un choix considérable de Viseurs  
et qui est envoyé FRANCO à toute demande

La Maison se charge à forfait d'exécuter  
**tous modèles spéciaux**  
sur plans fournis par les Clients

Nos Articles sont en vente dans toutes les Maisons  
de Fournitures photographiques

15 octobre 1907

FABRIQUE DE PIEDS TÉLESCOPIQUES  
ET DE LEURS ACCESSOIRES

Nouveau pied télescopique "Satellite"  
automatique à tête mobile

Dans ce pied, c'est la tête même qui est mobile, elle permet de tourner et d'incliner l'appareil dans tous les sens.

Dernière nouveauté, "l'Écrou Magique".  
Sans aucune transformation, cet écrou permet de fixer instantanément, sur tous les pieds, les appareils de tous systèmes.

Prix de l'écrou : 5 francs.



Envoi franco des Notices détaillées

**L'ŒIL DE GÉANT**

NOUVEAUTÉ SENSATIONNELLE  
Canne ou tube permettant de voir  
et photographier au-dessus des foules



GRAVILLON  
9, rue Froissart, PARIS

15 janvier 1904

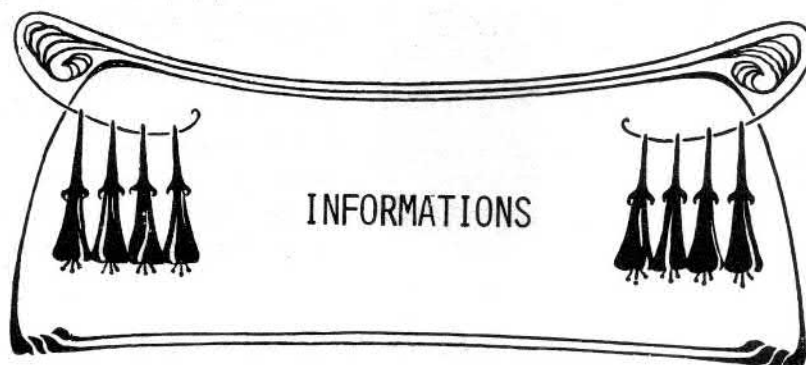



un beau cliché de groupe  
est un coup de poker  
vous le réussirez...  
grâce au

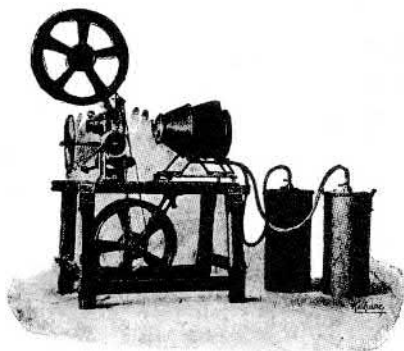
## Crabe

SE FIXE A TOUT  
S'ORIENTE EN TOUS SENS  
C'EST UN MATÉRIEL

### A.E. CRÉMER



Dimanche 20 NOVEMBRE 1983 s'éteignait à l'âge de quatre-vingt-trois ans  
MARCEL DALIO.



Né rue des rosiers à Paris, ce juif roumain débuta dans les revues avant de se rendre célèbre dans le monde du cinéma d'avant-guerre.

Partagé entre les Etats-Unis, Paris et Hollywood, cet infatigable comédien se doublait d'un écrivain ("Mes années Folles" chez J. Claude Lallès) sans pareil dans le maniement de l'anecdote.

Grand acteur, Dalio personnifiait aussi une époque dont beaucoup d'entre nous garde la nostalgie.



#### PHOTOGRAPHIE.

KODAK lance "L'EKTACHEM DT 60" qui va permettre aux médecins de pratiquer rapidement dans leur cabinet à partir d'une goutte de sang prélevée au bout du doigt de leur patient, sept des tests sanguins les plus courants:

- glucose,
- triglycérides,
- nitrogènes,
- cholestérol,

et, grâce à un module supplémentaire, les analyses de sodium et de potassium.

Cette réalisation est le fruit des énormes progrès accomplis par Kodak dans le domaine de la chimie sèche.



#### NOUVEAUTES DANS L'EDITION.

"LE REPERTOIRE GENERAL DES APPAREILS PHOTOGRAPHIQUES."

présente sous les formules de vente bimestrielle ou d'abonnement, un ensemble de fiches avec grande photo au recto et un texte technique très complet au verso.

Pour tout renseignement contacter/

"Le répertoire général des appareils de photographie"

41, rue Chambourdin 41 000 BLOIS

Tél: (54) 78.02.20

MUSEES.

**GRENAFLEX F/3,5**

Un vrai réflex à deux objectifs et d'un prix très bas, bien qu'il soit muni d'un excellent objectif Opticolor ouvert à f/3,5; spécialement calculé pour la couleur : sensationnel, n'est-ce pas? Cet appareil moderne est vendu seulement **16.800 fr.** Vous pouvez l'acquérir, avec son sac « tout prêt » (**2.000 fr.**) et le régler en 10 versements égaux de **1.950 fr.**

A BUCKINGHAM s'est ouvert au public le Musée du Cinéma qui abrite la collection de John Burgoyne Jhonson.

On peut tout y admirer ou y découvrir des Pathé 28mm, au Kodak super 8mm en passant par les 9,5mm, 16mm, 17,5mm, 8mm, 35mm, 4,75mm...

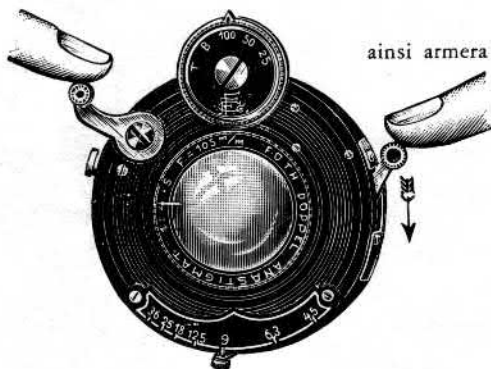
BUCKINGHAM MOVIE MUSEUM  
Printers Mews, Market Hill, Buckingham  
BUCKS, MK 181 JX ENGLAND Têlex 83 111.  
Têl: (0280)816758



LES PROCHAINES FOIRES.

MARS 1984.

ainsi dégagera



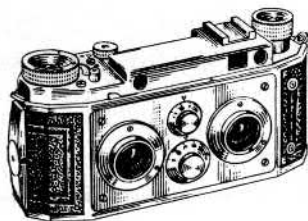
ainsi armera

-Forum des Antiquités photo-cinéma de VIENNE.

Renseignements: C.PARET  
"Vienne la Photographie"  
16, rue teste du Bailler  
38 200 VIENNE. FRANCE.

-Foire à la photo  
au centre Culturel de CHELLES les 24 et  
25 Mars de 10h à 18H  
place des martyrs de Chateaubriant  
SNCF gare de l'Est station Chelles-Gour-  
nay (15 minutes)  
RN 38.

JUN 1984.



-Le 17 Juin, PHOTO-CINE-OCCASIONS à  
CHARLEVILLE MEZIERES France  
place Ducale 3° marché international de  
l'occasion et de l'antiquité photo-ciné-  
ma.

Renseignements: PHOTO-CLUB  
14 Ave des Martyrs de la  
Résistance  
Têl: (24) 37.18.22



" THE LEICA " par Paul-Henry Van HASBROECK paru le 1<sup>o</sup> Octobre 1983 est une histoire illustrée de chaque modèle et accessoire en 352 pages accompagnées de 1.000 illustrations couleur.

Pour tout achat se mettre en correspondance avec:

HASBROECK PHOTO HISTORICAL PUBLICATIONS  
34, Burywalk, LONDON SW3 6QB ENGLAND.



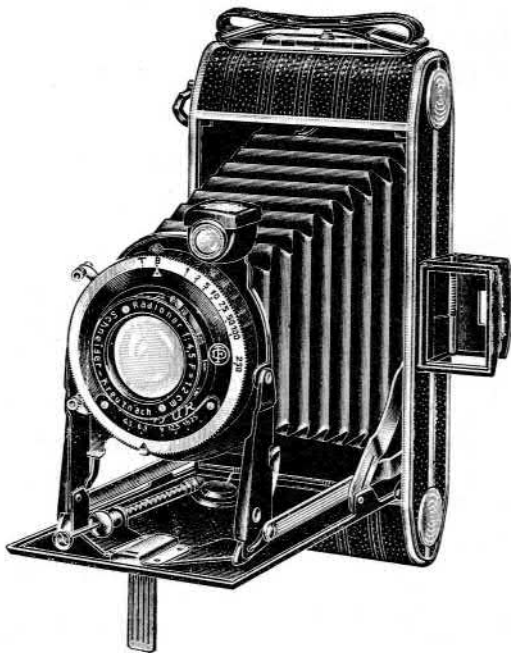
-Faisant suite au tome I des " ARIEL CINEMATOGRAFICA REGISTER ", le collectionneur bien connu de nos amis, Pete Ariel, vient d'éditer le tome II consacré au même sujet pré-cinéma et cinéma.

Ces éditions, fort bien conçues, nous donnent la photo en perspective du matériel accompagnée de ses caractéristiques techniques avec, au verso de ces fiches, la représentation en six vues: face, profil,...etc...de l'appareil considéré.

Chaque volume est présenté sous forme de classeur, le volume I, comprend environ 280 fiches.

Pour les commandes s'adresser à :

An das  
Deutsche FILMUSEUM  
Postfach 3882  
D 6000 FRANKFURT am Main.



A paraître tout prochainement:

"Abel NIEPCE de SAINT-VICTOR" et

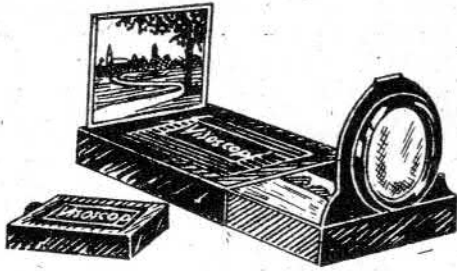
"La Table Servie" ,une étude de Bernard Lefebvre en soixante pages dactilographiées et illustrées , à tirage limité à trois cents exemplaires.

Doté d'une présentation à l'enseigne de la simplicité, cette édition ouvre cependant de nouveaux horizons sur les débuts de la photographie.

Prix de souscription: 80 Francs à faire parvenir à:

RECHERCHE et DOCUMENTATION PHOTOGRAPHIQUE  
Hôtel des SOCIETES SAVANTES  
190 rue Beauvoisine  
76.000 ROUEN (France).

JUILLET 1984 les 7 et 8.



-premier salon des  
ANTIQUITES et OCCASIONS PHOTOGRAPHIQUES  
organisé par la ville d'ARCACHON, en  
bordure du bassin d'Arcachon et du port.

Samedi 7 Juillet:  
10H à 13H échange entre exposants;  
15H30 à 20H ouverture au public.

Dimanche 8 Juillet:  
10h à 13H et 15H30 à 20H ouverture au  
public.

Une exposition photographique du Photo-Club de la ville et un concours photo-  
graphique animeront aussi le salon.

## «VISOSCOPI»

En vente chez les marchands-photo  
CONCESSIONAIRES-RENSEIGNEMENT:  
ETABLIS  **RACO**  STRASBOURG  
5 + RUE DU HORNWALD  
DEPOT POUR LE GROS A PARIS  
103, rue Orfila - Paris 20<sup>e</sup> metro-Pelleport

Le prix du stand est de 80F le mètre liné-  
aire; por toute information ou réservation  
s'adresser à:

Monsieur Jean-Alain CHEMILLE  
villa "Caritas"  
9, Ave de Montault  
33.120 ARCACHON.

Tél: 16.56.22.00.59



ECHOS DE DEUIL.



Le CLUB NIEPCE LUMIERE remercie les parti-  
cipants à la foire qui lui ont exprimé leur  
satisfaction pour ces deux journées, tant,  
en ce qui concerne les échanges, contacts,  
pris avec leurs pairs collectionneurs, que  
la joie qu'ils ont éprouvée en trouvant là,  
les objets chers à leur coeur, correspondant  
à leur désir de recherche.

A l'année prochaine!

Monique BRIS



NOUVELLES ADRESSES.

F. AUZIAS

1 Avenue de Madrid 06.400 CANNES.  
Tél: (93) 94.56.81

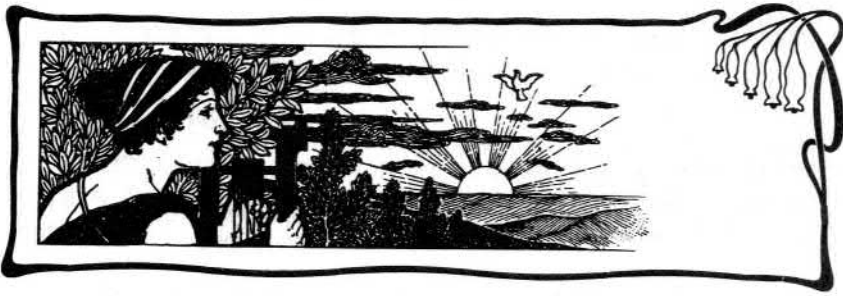
J.P. FLORIOT

101 rue d'Ablainvilliers 91.370 VERRIERES-le -  
BUISSON

Tél: 920.59.58

A. SAUDAX

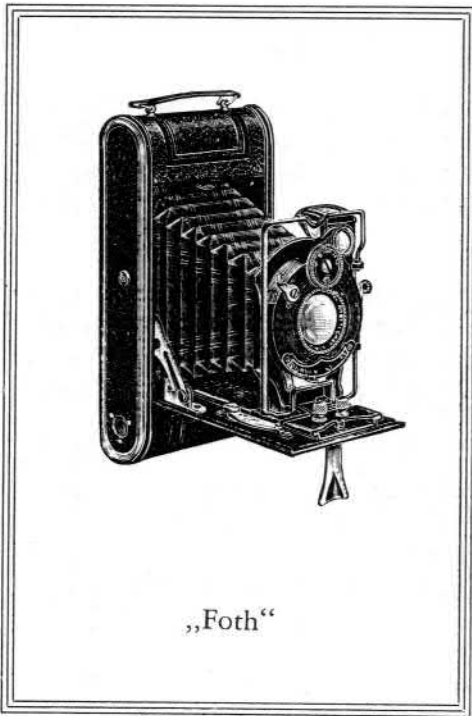
Bat BIII Résidence des Boucles de la Seine  
3 rue Pasteur  
92.210 SAINT-CLOUD.



## PETITES ANNONCES

Recherche épaves FOCA UR ou PF3L pour récupérer pièces d'obturateur, échange possible contre matériel divers. WEBER R. 845 rue Docteur Jean Michel 39000 Lons le Saunier. Tél: 84 472754.

Achète bon prix FOCA UR état neuf, objectif 3,5/50 dit haute définition, faire offre. BACOUËL A.C. 28 ave Lénine 93230 Romainville. Tél: 1 843 6640.



„Foth“

Echange optique FOCA macro-rep 4,5/100 de 50, double rampe hélicoïdale à baïonnette, état correct contre matériel O.P.L. rare. Cherche épaves FOCA à rideaux; FOCAGRAPHIE Iers numéros; FOCA STD "S" une prise flash; FOCA n° 25000; FOCA \*\*\* no 41600; 90 m/m à baïonnette 14000; TROIS étoiles à boutons noirs; BAGUES allonges baïonnette. MULLER 3 rue de la pyramide 92100 Boulogne. Tél: 1 825 9528.

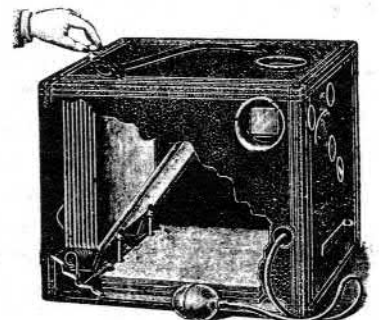
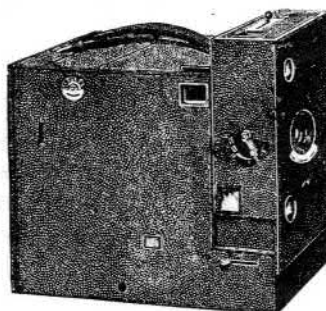
Recherche appareils FRANCAIS VIAL 1940-60. Demander liste ou faire offre, réponse assurée. DELVAL G. 13 rte de Grand Charlont 25200 Montbéliard.

Recherche tout DOCUMENTS: dessins, lithographies, exemplaires de "DIOGENE", du "BOULEVARD", cartons d'invitation, lettres manuscrites, photographies ( C.D.V. personnages célèbres uniquement.) du caricaturiste photographe ETIENNE CARJAT. CAIRON D. 16 impasse du Bureau 75011 Paris.

Achète, échange tous OBJETS de PRECINEMA: jouets optiques, théâtres d'ombre, livres, gravures et documents en rapport. SALIER J. PH. Ratieville 76690 Clères. Tél:35 331848.

Vends ou échange: PHOTOSPHERE 13X18 avec chassis, magasin à plaques et sac; PANORASCOPE Simda; SPIDO Gaumont 6X9; PUPILLE de Nagel, Xenon 2 de 45; KODAK détective stéréo; MICROTOME de LEITZ; TROPICAL NETTEL folding 6X9; stéréo à tendeurs NANA 6X13; STEREOCYCLE de Leroy; MIROFLEX 6X9; KOLIBRI etc... Recherche: MINOX USSR et DORE; BERGHEIL de luxe 4,5X6; EXCOPEPTE; THE KODAK; KOLA; Chambre à TIROIR et à plusieurs OBJECTIFS; ERAC; FOTAL; Graflex NATURALIST; PERIPHOTE; SIX TREIZE etc... Faire propositions. BRIS 35 Mare à l'Ane 93100 Montreuil. Tél: 1 2871341.

Cherche PHOTOS et AFFICHES anciennes de publicité de magasins de jouets ou représentant des ENFANTS jouants et des APPAREILS PHOTO; CHAMBRE d'atelier et BORNE stéréoscopique. BRIS Monique 35 rue de la Mare à l'Ane 93100 Montreuil. Tél: 1 287 1341.



Recherche ZEISS CONTESSA ( Abring 1030 ) offre en échange Voigtlander VITESSA ( Abring 1137 ). ADENIS J.P. 23 ter ave Th Roussel 48100 Marvejols. Tél: 66 321821.

Recherche SPIDO Gaumont 6,5X9, objectif Tessar 3,5 avec viseur sport; Pocket TENAX Goerz 4,5X6; VITO CL de Voigtlander; LODI UNIVERSELLE ou LIDO DUPLEX Pathé 9,5 m/m; LEFEBVRE Bernard 22 place Beauvoisine 76000 Rouen.

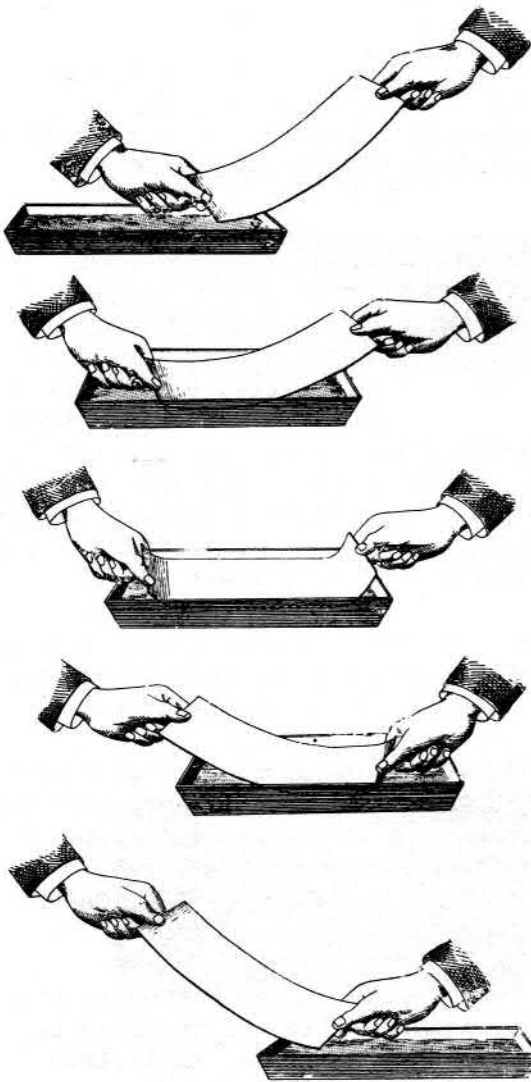


FIG. 148 à 153. — Développement des papiers au platine.

Je recherche tous KODAK en excellent état et en particulier SCRENN-FOCUS, QUICK-FOCUS, DUO à télémètre, BROWNIE stéréo; RETINA 3C Xénon; PETITE, VANITY; RETINETTE premier modèle; EKTRA, VEST POCKET avec Compur, BEAU Brownie; beaux FOLDINGS avec Compur, RETINETTE et KODAK Français etc... GAUTHIER 5 villa Albert Robida 75019 Paris. Tél: 1 2019708.

Recherche matériel, documentation, information sur EXAKTA REAL ( photocopie acceptée) SALANICK 130 bd de Valmy 92701 Colombes. Tél: 1 785 0099 et 781 3416.

Cherche LANTERNES MAGIQUES POLICHROMES: Lapierre, Aubert et toutes documentations, brochures ou publicités de ces marques. Faire offre à DOS REIS 23 rue Dunois 75013 Paris.

Vends AFFICHES de Cinéma 1918 à 1970, listes sur demande, prix très variés. Vends PHOTOS et PROGRAMMES de films, titres à préciser. MIROWSKI 53 rue Manin 75019 Paris.

Recherche tous documents anciens, photos, cartes de visite, diapos, vues stéréo sur MOYEN ORIENT ( Liban, Syrie, Palestine, Egypte, Turquie, Grèce. FOUAD DEBBAS 26 rue de Berri 75008 Paris. Tél: 1 359 1961.

Vends SEM STUDIO ( Vial 1359), Berthiot de 150 Synchro Compur et accessoires, 1250 f. franco. MANDRET 120 rue Louis Lumière 85000 La Roche sur Yon.

A vendre soufflet pour CONTAREX Zeiss et équipement de reproduction de diapos. Cherche optique STEREO pour CONTAFLEX, objectif complémentaire PROPANTAR 4/75, filtre jaune pour CONTAREX. AUZIAS F. Le Palais Rose 1 ave de Madrid 06400 Cannes. Tél: 93 945681.

Recherche tout appareil de marque IHAGEE (Exakta Exa) objectifs, viseurs, accessoires, documentations concernant ce matériel. Achète pièces détachées ou épaves EXAKTA. ROUAH 10 rue Baudoin 75013 Paris.

Echange CHAMBRES 13X18; Vest Pocket 4,5X6; l'UNIVERSELLE 1908 9X12, roll-films et plaques, soufflet rouge (Auer Page 154); Kodak n°3 (Auer 379); BLOCK-NOTE 4,5X6; Glyphoscope, BABY Box; HEMAX 9X12 de luxe, gainé cuir havane ainsi que soufflet; Jumelle SELF WORKER 9X12; CONTESSA 9X12; DETECTIVE Le RADIEUX 9X12 ( genre Auer 152), contre un BEL APPAREIL en ACAJOU, chambre ou détective ou DEUX Lanternes polychromes. DOS REIS 23 rue Dunois 75013 Paris.

## BOURSE PIECES DETACHEES

Cherche FILTRES POLARISANTS Ø 27 à vis (Contaflex) Ø 29,5 à vis (Rétina), Ø 42 emboîtement ( Foca). Echange possible contre divers filtres et bonnettes Ø52, 49, 40,5 à vis et Ø42 et 36 à emboîtement. recherche également bague permettant de monter les objectifs ALPA sur un boîtier Ø 42 à vis. ADENIS J.P. 23 ter Ave Th. Roussel 48100 Marvejols. Tél: 66 32 18 21.

Recherche magasin pour AUTO POLYGRAPHE de Vidal, modèle en bois verni, peut donner en échange magasin pour même appareil, mais en bois ciré; ainsi que magasin pour jumelle de NICOUR peut donner en échange magasin pour SIGRISTE stéréo. Cherche objectif et bague de fixation pour TOURISTE MULTIPLE. Platine et objectif pour ALSAFLEX. BRIS Pierre 35 rue de la Mare à l'Ane 93100 Montreuil. Tél: 1 287 13 41.




**AUDIO VISUEL 77**  
jean-claude landré  
2 rue a. bordereau  
77500 chelles

**FOIRE A LA PHOTO**  
**RENCONTRE DES COLLECTIONNEURS**

ACHAT VENTE ECHANGE

**MATERIEL PHOTO CINE DE COLLECTION ET D OCCASION**

75 COLLECTIONNEURS · SPECIALISTES · PARTICULIERS ET ANTIQUAIRES VOUS ATTENDENT DANS CETTE FOIRE A LA PHOTO

de 10 à 18 h

**samedi 24 dimanche 25 mars**  
**CHELLES 1984**

**Le chromorama.** — Cet ingénieux appareil réalise sans aucune préparation préalable, la vision de tableaux se fondant les uns dans les autres à la manière de la fantasmagorie et cela rien qu'en se servant pour éclairer l'appareil de la lumière du jour ou de celle qui existe dans les appartements. Toutes les images peuvent être employées indifféremment : chromolithographies, photographies, gravures, dessins, etc. La manœuvre de l'appareil est des plus simples. Il suffit d'introduire deux images dans les deux glissières qui se trouvent à la partie supérieure de la boîte. Pour faciliter leur introduction et leur retrait des glissières, il est bon de les introduire dans les porte-chromos qui se trouvent dans le carton qui accompagne chaque appareil. Prenant deux de ces porte-chromos garnis de leur image, on les introduit dans les glissières, l'image tournée vers le fond de la boîte ; on ouvre alors une des deux trappes supérieures et une image apparaît aussitôt. On ouvre ensuite dou-



Le chromorama à images fondantes.

cement la seconde trappe en abaissant progressivement la première, les deux images se fondent l'une dans l'autre jusqu'à ce que la deuxième apparaisse seule et nettement. On change alors pour une autre le porte-chromos de la première glissière et l'on opère inversement, puis on recommence pour la seconde et ainsi de suite autant de fois que l'on aura d'images. Les dessins introduits dans chaque petite chambre noire de l'appareil sont inclinés à 45° et les images sont réfléchies vers l'objectif par des miroirs à 25°. Pour que la vision soit nette, il faut que l'appareil soit bien éclairé par en haut. — Le chromorama se trouve chez M. Em. Vatone, 105, avenue Parmentier, à Paris.

15 FEVRIER 1907

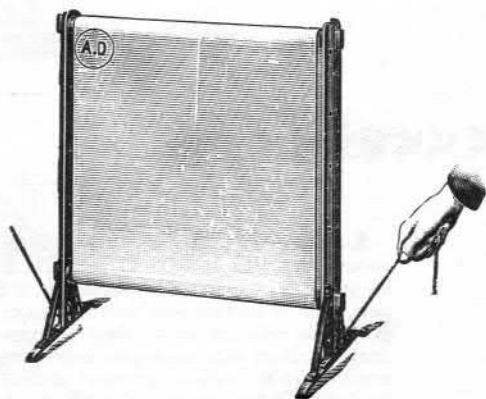
## NOUVEAUTÉS PHOTOGRAPHIQUES

### « PORTE-ÉCRAN « LE SCLÉROTÈNE »

Constructeur : DILLEMANN FILS & C<sup>ie</sup>.

Ce porte-écran est spécialement destiné aux amateurs qui ne peuvent disposer d'une installation fixe pour leurs projections et qui cependant sont désireux d'éviter les inconvénients des installations mobiles. Bien que démontable, le Sclérotène présente tous les avantages des écrans à poste fixe; il comprend deux montants en fer cornière, empâtés pour former pieds, et supportant deux traverses rondes à tenons sur lesquelles se fixe la toile destinée à recevoir l'image projetée.

La tension se règle par le tirage de deux petits câbles qui embrassent les poulies placées au bas de chacun des montants.



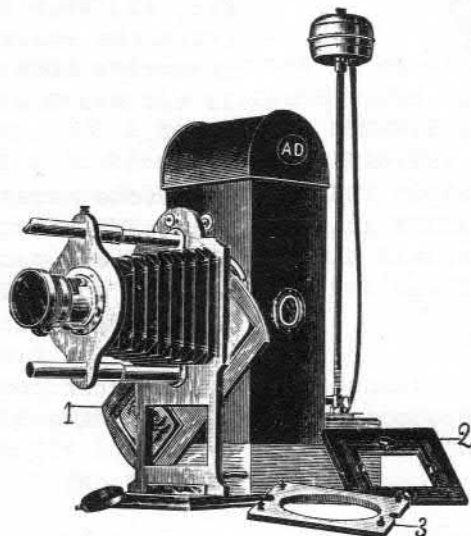
La toile mesure 1<sup>m</sup>,70 x 1<sup>m</sup>,70 : elle est enduite d'un apprêt spécialement préparé pour son utilisation par réflexion et par transparence.

### LANTERNE « TOURNESOL »

Cette lanterne, destinée à la projection et à l'agrandissement, se caractérise par l'emploi d'un nouveau passe-vue rotatif permettant d'amener successivement et sans discontinuer les positifs au centre de l'axe optique de l'appareil.

Un dispositif spécial permet le décentrement rapide des négatifs en tous sens,

lorsque la lanterne est utilisée pour l'agrandissement. Les faces de la lanterne sont



exemptes de toutes radiations lumineuses, et de larges conduits d'aération assurent un fonctionnement parfait. L'appareil est muni d'un objectif à combinaisons Petzval, caractérisé par une monture à iris démontable permettant son utilisation pour la projection.

L'éclairage est celui de la lampe « Sol » à incandescence par l'alcool, à pression automatique et constante et réglable à volonté.



**LANTERNE  
TOURNESOL**

A PASSE-VUE  
ROTATIF  
Breveté S. G. D. G.

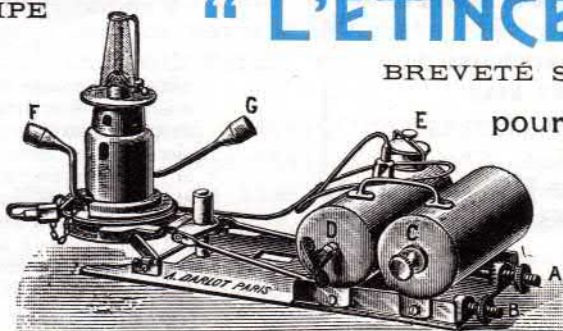
DILLEMANN FILS & C<sup>ie</sup>  
26, rue de Chabrol  
PARIS

### NOUVELLE LAMPE à pétrole

INTENSITÉ OPTIQUE :  
50 Carcels

Se trouve  
dans toutes les bonnes maisons  
de fournitures

Magasin :



## « L'ÉTINCELANTE »

BREVETÉ S. G. D. G.

pour PROJECTIONS

Envoi franco  
de l'Extrait du Catalogue

Fabrique-Bureau-Caisse :

125, Boul<sup>d</sup> Voltaire, PARIS — L. TURILLON, Opticien — 121, rue Gravel, LEVALLOIS

15 Janvier 1904



# Le Pêle-Mêle

POUR TOUS et PAR TOUS

L'IVROGNE HEUREUX



— Je m'sens dégrisé... C'est sans doute un pneu qui « boit l'obstacle »!