

N°10

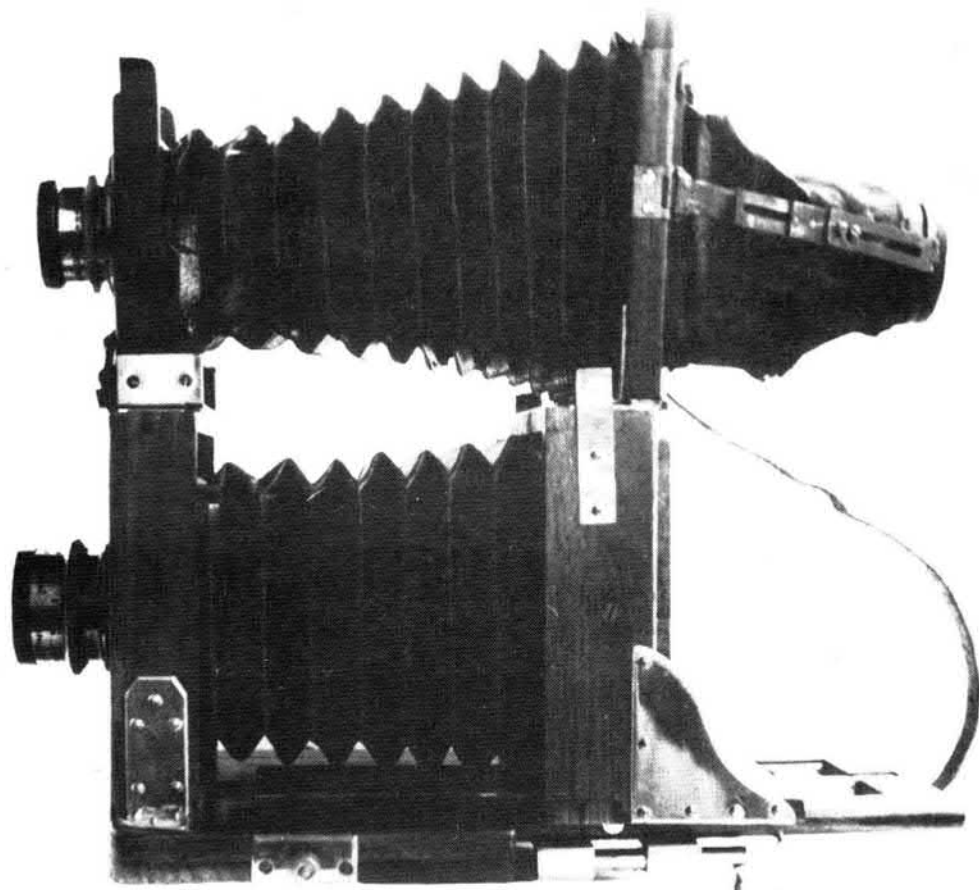
PRINTEMPS

1982



*Club*

*Niece Lumière*



APPAREIL REFLEX A DEUX OBJECTIFS  
MARION



# *Club Niepce Lumière*

ASSOCIATION CULTURELLE POUR LA RECHERCHE ET LA PRESERVATION  
D'APPAREILS, D'IMAGES ET DE DOCUMENTS PHOTOGRAPHIQUES  
ET CINEMATOGRAPHIQUES

35 rue de la MARE A L'ANE 93100 Montreuil FRANCE - Tél. 287 13 41

## **2ème RENCONTRE DES COLLECTIONNEURS**

PHOTO - CINEMA

**DEUIL-LA-BARRE 95 170**

Salle des fêtes-Avenue Schaeffer (parking de la mairie)

~

**RENDEZ-VOUS**

**SAMEDI 16 OCTOBRE 1982 10h-19h**

**DIMANCHE 17 OCTOBRE 1982 10h-19h**

~

S.N.C.F : gare du Nord, station La - Barre - Ormesson

Autobus : Porte de Paris N°256, arrêt Eglise

~

RENSEIGNEMENTS, RÉSERVATIONS AU CLUB NIEPCE LUMIERE

## REUNIONS AMICALES DU PREMIER MARDI DE CHAQUE MOIS AU CANON DE LA NATION

Les trois dernières réunions ont bénéficié de nombreuses présentations et discussions sur les appareils de collection, on peut citer entre autres :

Appareil genre LE SEUL ( Auer 2646 ), mais de plus petites dimensions d'origine inconnue.

MECILA PERFO 608 de P. Lachaise ( Vial 1265 ), le Mécila permet de faire plusieurs formats 24X36 - 4,5X6 - 6X6 - 6X8 .

Appareil Claude BERTHIOT pour poses multiples 8 vues 25X28 m/m ou 4 vues 28X50 ou 2 vues 6X6 sur plaque 6X13, un très beau modèle en bois verni.

2 modèles différents de BOX TENGOR 3X4 ( Auer 2078 - 2080 ).

BOX GAP 3X4 ( Vial 1247 ).

PENTAX AUTO IIO factice en plastique transparent, les mécanismes visibles fonctionnant.

NACHT CONTESSA NETTEL 9X12 ( Auer 2182 ) mais gainé noir avec Tessar 2,7 de 120 m/m, peu courant dans cette version.

ELJY LUMIERE 24X36 ( Vial 1077 ), version luxe gainé croco marron clair.

Une PHOTO PEINTE 30X40 vers 1890 représentant une dame en tenue de chasseur, arme au pied d'une excellente facture et dans un état de conservation parfaite.

Stéréo Summum type STEREOCHROME ( Vial 1146 ) format 24X30, corps gainé cuir havane.

Une série de FRANCEVILLE tous différents ainsi que des lots de plaques pour ces appareils, dont une boîte 4X4 cm est marquée l' AUTOMOBILE.

PROTOTYPE de caméra PATHE BABY 9,5 m/m, simple griffe avec encocheuse et compteur de 1200 images.

SFOMAX ( Vial 1362 ) donnant 20 vues 14X23 m/m sur film 16 m/m.

ANSCO VANITY en coffret ( Auer 122 ) avec nécessaire pour dames.

Détective photo TERMINUS 4,5X6 à magasin intérieur amovible.

KODAK 35 de 1941 pour prise de vues à travers l'oculaire du périscope des sous-marins anglais.

Boîte de 50 plaques pour FETTER, marqué DUBRONI.

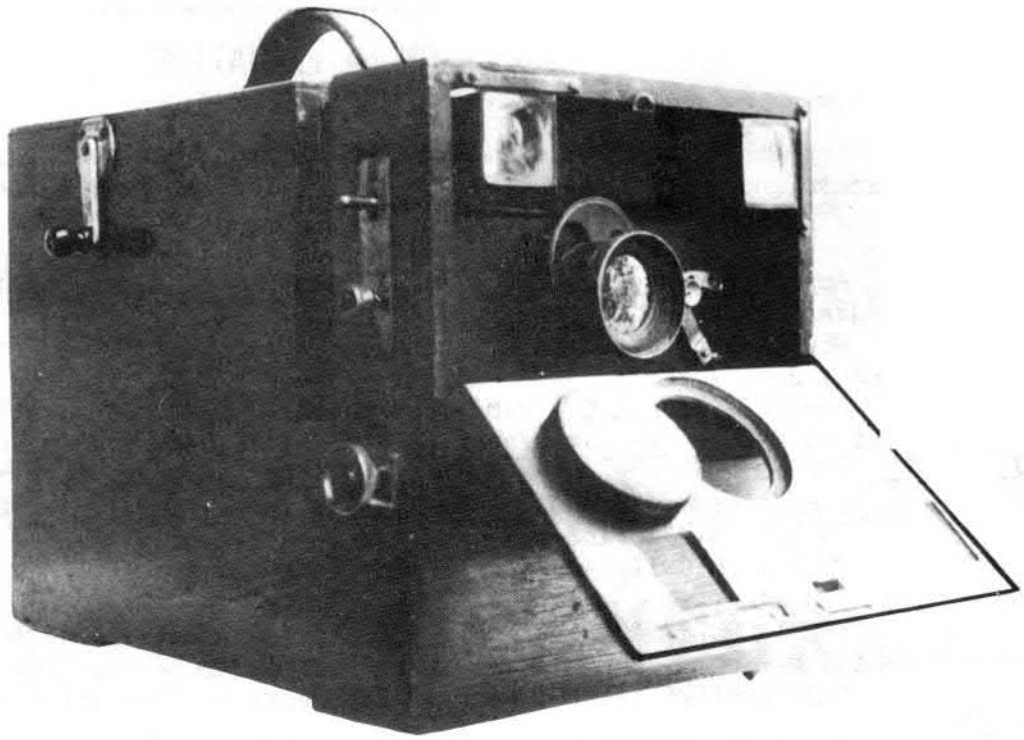
DETECTIVE NADAR 9X12 en acajou de Cuba.

En conclusion, nous attendons tous avec impatience les nouvelles présentations à venir, avec encore plus de curiosités.

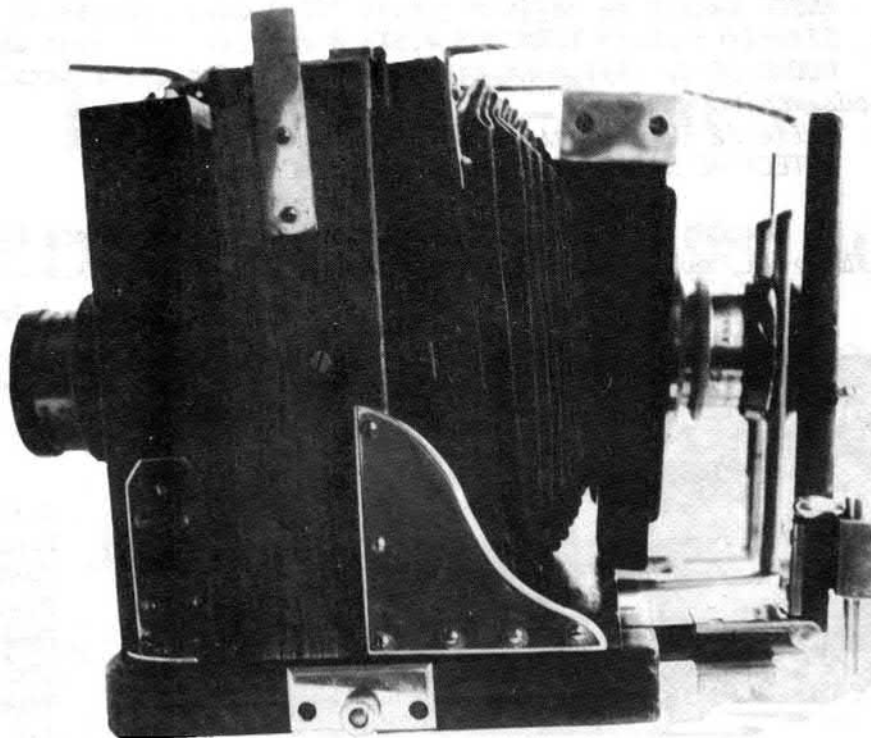
Jean BOUCHER



A la foire de DEUIL,  
Jean BOUCHER,  
Pierre BRIS,  
Emmanuel MULLER,  
(photo Jacques MAGENDIE),  
des assidus de  
nos mardis à la  
NATION.



DETECTIVE BUISSON 9x12



CHAMBRE MARION

Max Engammare  
1882 GRYON  
Suisse

Le 3 octobre 1981

Suite à l'article de Bernard Vial sur l'appareil Buisson 13x18, et à sa demande de renseignements sur ce constructeur, je vous fais part de ce que je connais.

J'ai acquis, récemment, à la foire des antiquités photographiques de Lichtensteig (l'équivalent suisse de Bièvres) un détective Buisson 9x12. C'est un appareil qui présente de grandes similitudes avec l'appareil présenté dans le numéro sept de notre bulletin, mais qui, par ailleurs, présente certaines variantes intéressantes.

C'est donc un détective qui présente également une mise au point par avancement de l'avant par crémaillère, les parties avant et arrière étant reliées par un soufflet visible. Mais seule, la partie supérieure de l'avant se déplace, ce qui n'est pas sans rappeler la Hand Camera Modèle A à magasin pour vingt plaques de Suter.

La partie inférieure de l'appareil sert de réceptacle aux plaques exposées; ces plaques tombent quand on tire un volet sous l'appareil.

La construction est faite en acajou verni, le magasin, à l'arrière se ferme à clé, il peut contenir douze plaques, un compteur est placé sur la partie gauche de l'appareil.

Comme sur le 13x18, il y a une planchette avant sur laquelle on peut poser le capuchon de l'objectif (d'une focale de 130mm semble-t-il, pour une ouverture d'environ 6,4 - 6,5). L'obturateur et les vitesses sont les mêmes que sur son grand frère.

Ce détective soigné est breveté SGDG, une plaquette extérieure porte la marque de J. Buisson, ingénieur constructeur, Cannes. Il porte le numéro 51 à l'avant et à l'arrière (deux fois). Il date aussi des années 90-95.

Comme j'ai pris la plume, ou plutôt la machine, pour vous donner ces modestes renseignements, j'en ajoute quelques uns ainsi que des photos sur un autre appareil rare qui ne figure pas, tout du moins en photo, chez Auer, Abring ou Cornwall. Il s'agit du Marion Reporter. Cet appareil ne porte aucune marque, mais il est facilement identifiable grâce aux publicités qui ont paru à son sujet, publicités reprises par Brochard dans son



Photo-Compilation et par Auer dans son Histoire illustrée des appareils photographiques. Cornwall publie une illustration présentant le principe de cette chambre, mais qui n'en est pas une fidèle reproduction.

Auer date cette chambre de 1872, c'est un peu tôt à mon avis, tandis que Brochard date sa publicité de 1888. Je crois, par les finitions, par ses ressemblances avec des appareils contemporains que le modèle que je possède date des environs de 1880.

La partie inférieure de l'ensemble, qui est en soi déjà un appareil, est en acajou verni, tandis que la partie supérieure qui vient se greffer sur l'inférieure est en bois noir. Cette seconde partie est prolongée par un manchon noir tendu grâce à un système de réglettes coulissantes. C'est par là que s'effectue la mise au point.

La grande originalité de cet appareil est le fait qu'il est le premier appareil réflex à deux objectifs. Il est de format 9x12. L'exemplaire que je possède, acheté en Suisse, est muni d'objectifs Suter évidemment, objectifs qui ne devaient pas être fournis à l'origine par le constructeur parisien Marion. Il n'y a pas d'obturateur, l'exposition se faisant à l'aide du bouchon de l'objectif ou d'un obturateur à guillotine placé sur le devant de l'objectif.

L'appareil coulisse sur un rail central, tout en glissant sur la planchette inférieure.

Au repos, ou lors du transport, après avoir décroché la partie supérieure et replié le manchon, grâce à deux charnières, cette partie vient se loger contre le dos de la partie inférieure. On dégage alors deux loquets sur les côtés de la planchette et celle-ci se lève à quatre-vingt-dix degrés pour bloquer les deux parties de l'appareil. Une courroie en cuir permet de maintenir le tout fermé. Même ainsi, l'appareil imaginé par Marion a fière allure.

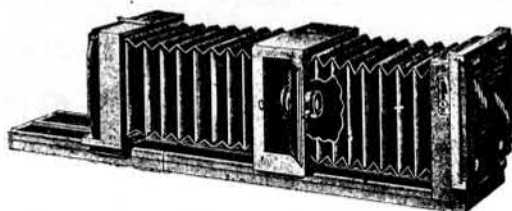


FIG. 70. — Chambre à trois corps.

## PHOTOGRAPHIE ET GENEALOGIE OU COMMENT DATER LES PHOTOGRAPHIES ANCIENNES PAR JEAN CULERRIER

Généalogiste amateur et photographe professionnel, je me suis intéressé au délicat problème que posaient les photographies anciennes bien classées dans leurs albums magnifiquement ouvragés. Tous ces personnages souriants ou graves, qui étaient-ils? En effet, il suffit qu'aucune annotation indiquant un nom ou un prénom ne figure sur la photographie pour que ce personnage tombe dans l'anonymat, puis dans l'oubli. De même, un nom ou un prénom ne sont pas suffisants pour attribuer, d'une façon certaine, une photographie à un ancêtre, car, au XIX<sup>ème</sup> siècle, il était fréquent que le fils porte le prénom de son père, la fille, celui de sa mère et une erreur d'estimation d'une vingtaine d'années dans la datation d'une photographie peut faire attribuer un portrait de la mère à sa fille et vice-versa. C'est pour éviter ces erreurs que je vous propose une ébauche de méthode de datation des photographies anciennes.

Les premiers portraits datent des années 1840. Ce sont des 'DAGUERREOTYPES' sur plaque argentée polie, ils sont livrés montés sous verre, dans des cadres souvent ouvragés. Les premiers daguerréotypes sont présentés bordés d'une " Marie-Louise" de carton blanc, puis de velours rouge sombre. Vers 1850, la Marie-Louise devient noire avec un filet doré. Vers 1855, les daguerréotypes sont souvent légèrement colorisés, entourés d'une Marie-Louise imitation écaille avec filet doré, le cadre noir est surchargé de motifs décoratifs.

La daguerréotypie cesse vers 1860, car si la finesse des images ne peut être mise en cause, les daguerréotypes avaient deux défauts majeurs:

- 1° - c'étaient des positifs directs produits à un seul exemplaire,
- 2° - l'image était inversée comme vue dans une glace.

L'Anglais William TALBOT avait, dès 1841, mis au point un procédé négatif-positif permettant d'obtenir un nombre illimité de tirages, mais il faut attendre 1850 pour qu'un procédé au " COLLODION HUMIDE " soit applicable au portrait. Le négatif sur verre peut servir indifféremment soit à tirer des positifs sur papier, soit, après interposition d'un papier ou d'un velours noir au dos du négatif, à obtenir un positif semblable au daguerréotype, c'est l' " AMBROTYPE " qui restera en vogue jusqu'en 1865.

C'est au tirage sur papier que nous allons surtout nous intéresser. Les grands photographes de l'époque, les NADAR, CARJAT, ADAM SALOMON, FRANCK etc.. faisaient des portraits en buste et en grand format. La préparation d'une plaque au collodion humide ne pouvait se faire que quelques minutes avant la prise de vue et nécessitait un " tour de main " que peu de personnages possédaient. DISDERI eut l'idée de faire plusieurs petites photos sur une même plaque, ce qui permit de tirer plusieurs épreuves d'un seul coup, il fit poser ses modèles en pied pour éviter la retouche très honoreuse et il abaisa les prix d'une manière considérable. Disdéri proposa la douzaine de photographies à 20 fr. alors que le portrait en buste grand format pouvait valoir jusqu'à 100 fr. Il prit le 27 novembre 1853 un brevet pour la photographie " CARTE DE VISITE " d'un format de 53X85 m/m tirée sur papier ultra mince, nécessitant un collage sur carton de 61X101 m/m. Le succès fut considérable, on fit des " cartes de visite " jusqu'au Japon et ce n'est que la première guerre mondiale 1914-1918 qui mit fin à cette production. C'est pour cela que tous les albums familiaux regorgent de ce type de photographies plus ou moins conservées selon les époques et le soin apporté à leur réalisation.

En comparant des centaines de photographies, j'ai pu faire la constatation suivante: quels que soient la notoriété du photographe, sa technique, son lieu de résidence, tous sans exception ont le ou les mêmes fournisseurs de cartonnages. C'est donc en me basant sur l'évolution du cartonnage, sa couleur, son épaisseur, sa forme, sur

les caractères d'imprimerie, la couleur de l'encre, sur les modes qui évoluèrent beaucoup plus vite que la technique photographique que j'ai mis au point cette méthode simplifiée de datation.

En premier lieu nous distinguons 3 grandes époques:

- 1°) 1855-1870 : Carton blanc très mince, format rectangulaire, photos sépias semi-mates de très bonne qualité, personnages assis ou debouts appuyés sur un meuble car la pose est encore longue ( de 2 à 20 secondes )
- 1860 : Nom et adresse du photographe en caractères d'imprimerie minuscules, encre noire.
  - 1865 : Médailles, rubans, dessins, caractères d'imprimerie plus gros.
  - 1867 : 1 ère Exposition Universelle.
  - 1870 : Fin de l'Empire.
- 2°) 1871-1885 : Carton blanc mince, coins arrondis, filet encadrant la photographie. Vogue de l'encre d'imprimerie rouge, violette, verte, sépia. Grandes signatures ou compositions avec médailles et références.
- 1875 : Photos ovales ou rectangulaires " bombées " sur papier sépia glacé épais ( vogue jusqu'en 1895 ).
  - 1878-1885 : Carton jaune, bordure avant rouge ou marron.
- 3°) 1880-1915 : L'avènement de plaques sèches au GELATINO-BROMURE d'ARGENT, très rapide et vendues en boîtes permet à un grand nombre de photographes de s'installer. Le cartonnage de couleur crème devient épais puis très épais, les tranches sont dorées, les coins arrondis. Les termes " Photographie Artistique ", " Photographie Moderne " apparaissent. Vogue du dos de couleur vive ( rouge, noir, bleu, bordeaux jusqu'en 1890.
- 1885 : Petite signature avec nom de la ville sur l'avant du cartonnage, grande signature calligraphiée au dos avec adresse.
  - 1890 : Signature avant en creux, dorée. Cartons à bords bisautés. Impression au dos en sépia. Photographie au charbon.
  - 1895 : Composition très chargées ( Modern'Style ). Impression sépia.
  - 1900 : Carton pastel recto-verso ( bleu-ciel, vert pâle ). Bords droits, tranches parfois argentées. Papier sépia brillant, photo se conservant parfois très mal. Dos très chargé avec anges, soleil avec rayons, médailles. Vogue de l'encre d'imprimerie bleue ou verte.
  - 1910 : Carton grainé à l'avant, filet en relief encadrant la photo. Composition des noms et adresses beaucoup plus sobre, parfois à l'italienne . Début du protectionnisme contre les reproductions abusives.

Ce procédé ne prétend pas résoudre tous les problèmes de datation, mais il se révèle très efficace dans la plupart des cas, y compris pour les autres formats d'épreuves photographiques réalisés par les portraitistes, en studio, entre 1840 et 1915.

La "FERROTYPIC" ( photographie sur plaque métallique ) proposée entre 1855 et 1915 par des " photographes ambulants ", ne permet pas une datation même précise; seule l'étude du costume peut donner une date approximative.

Jean-Michel CULERRIER

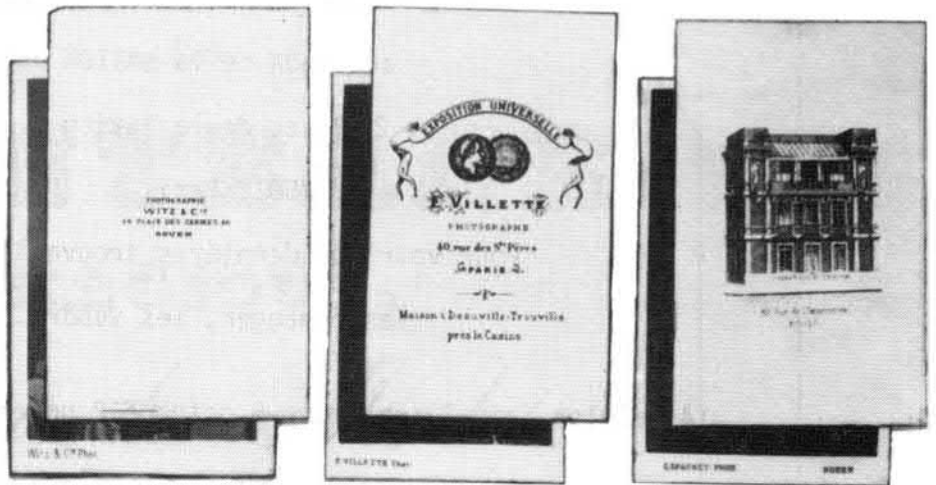
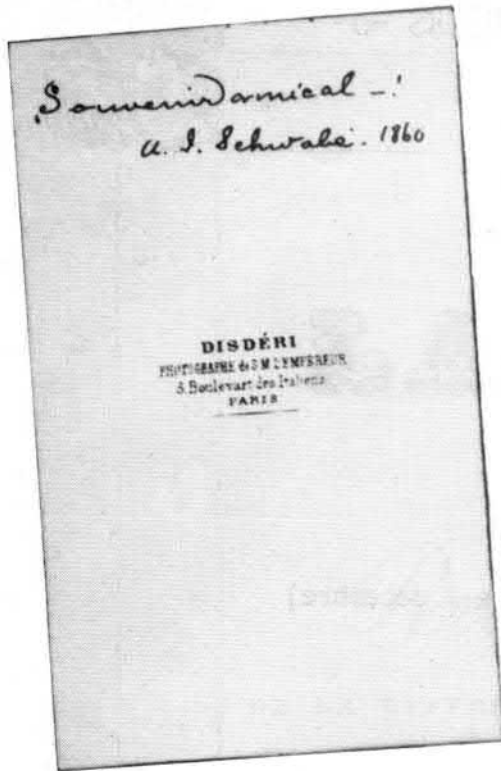
Documentation: Collection Bernard LEFEBVRE

Reproduction même partielle interdite sans accord de l'auteur

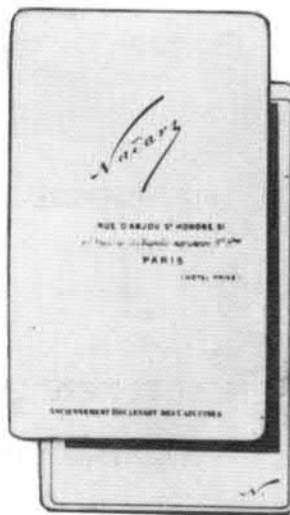


# EVOLUTION DE LA "CARTE DE VISITE"

## DE 1855 A 1915



1855 - 1870 Carton blanc très mince



1871 - 1885 Carton blanc mince , Coins arrondis , Filet encadrant la photo



1880 - 1915 Carton teinté épais, tranches dorées

## -0- LES RENDEZ-VOUS DES COLLECTIONNEURS -0-

Le CLUB NIEPCE LUMIERE vous attend ,  
 les premiers MARDI de chaque mois,  
 au CANON de la NATION  
 2 Place de la Nation  
 75012 Paris

Pour voir vos dernières trouvailles,  
 les échanger, les vendre.

(4 mai-1er juin-7 septembre-5 octobre-2 novembre-7 décembre)

-0-0-0-

6 JUIN 1982 Foire de BIEVRES

-0-0-0-

14 NOVEMBRE 1982 Foire de FOS sur Mer

-0-0-0-

16/17 OCTOBRE 1982 Foire de DEUIL la Barre  
 organisée par le CLUB NIEPCE LUMIERE

-0-0-0-

*Un adhérent de première heure, Pierre RABILLOU de Grenoble, nous a quitté le 25 janvier dernier.*

*Collectionneur passionné, attiré par les techniques de prise de vue, tirage et développement, il avait mis au point un papier au papier au citrate, suivant les méthodes anciennes.*

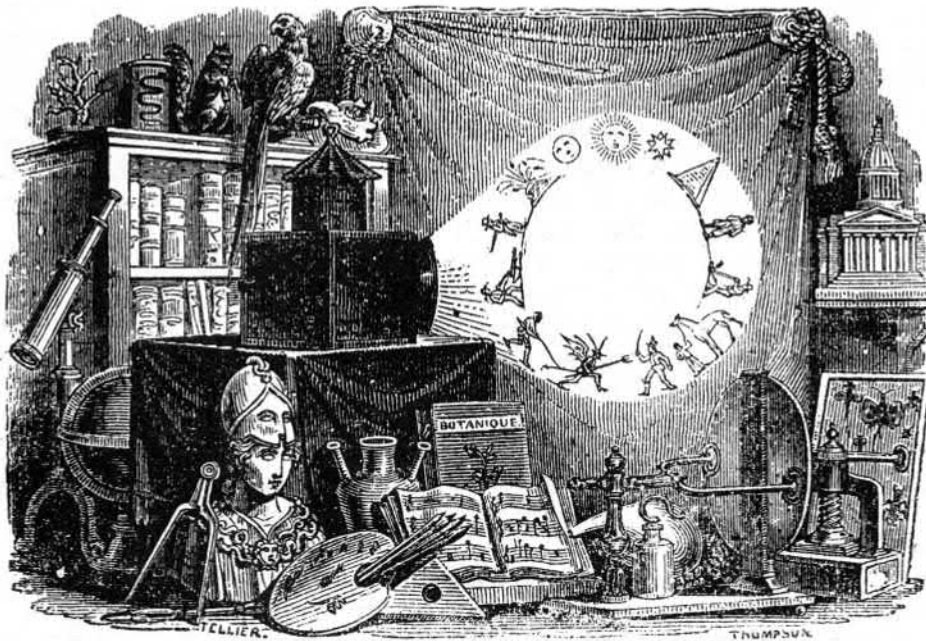
*Vous pourrez relire son article dans le bulletin n° 4.*

*Le Comité de Direction adresse ses plus sincères sentiments à sa famille.*

LA  
**LANTERNE**  
**MAGIQUE,**

*Revue des Modes,*

DE LA LITTÉRATURE, DES ARTS ET DES THÉÂTRES.



TOME III. — MAI 1835.

PARIS.

AU BUREAU DU JOURNAL,  
 BOULEVART SAINT-MARTIN, 61.

## COMMENT DEFINIR UN

## OBJECTIF SATISFAISANT

Les constructeurs et la littérature technique mettent en valeur la précision d'instruments qui parfois dépassent 200 traits au millimètre.

Mais quelle chambre peut maintenir l'émulsion sur un plan (nous devrions dire un "gauche") défini à la précision correspondante, supérieure au centième de millimètre.

Une optique de haute résolution demande que ce handicap soit surmonté (tension irrégulière de pellicule, conditions d'entraînement, gonflement du plan-film). Les aberrations diverses, en particulier l'astigmatisme épaississent la zone où se forme l'image et seront tolérantes au regard des fluctuations inévitables de l'émulsion photo-

Au delà du plan infiniment mince, lieu géométrique des points conjugués d'une optique parfaite, les images sont multiples, disjointes, disgracieuses. Au contraire un léger comma, appréciable au gré de l'utilisateur, tracera des lignes grasses, appuyées, une image vigoureuse et ferme. Les opticiens parlent d'accroissement du contraste en basse fréquence, obtenu notamment en diaphragmant, au dépend des fréquences élevées.

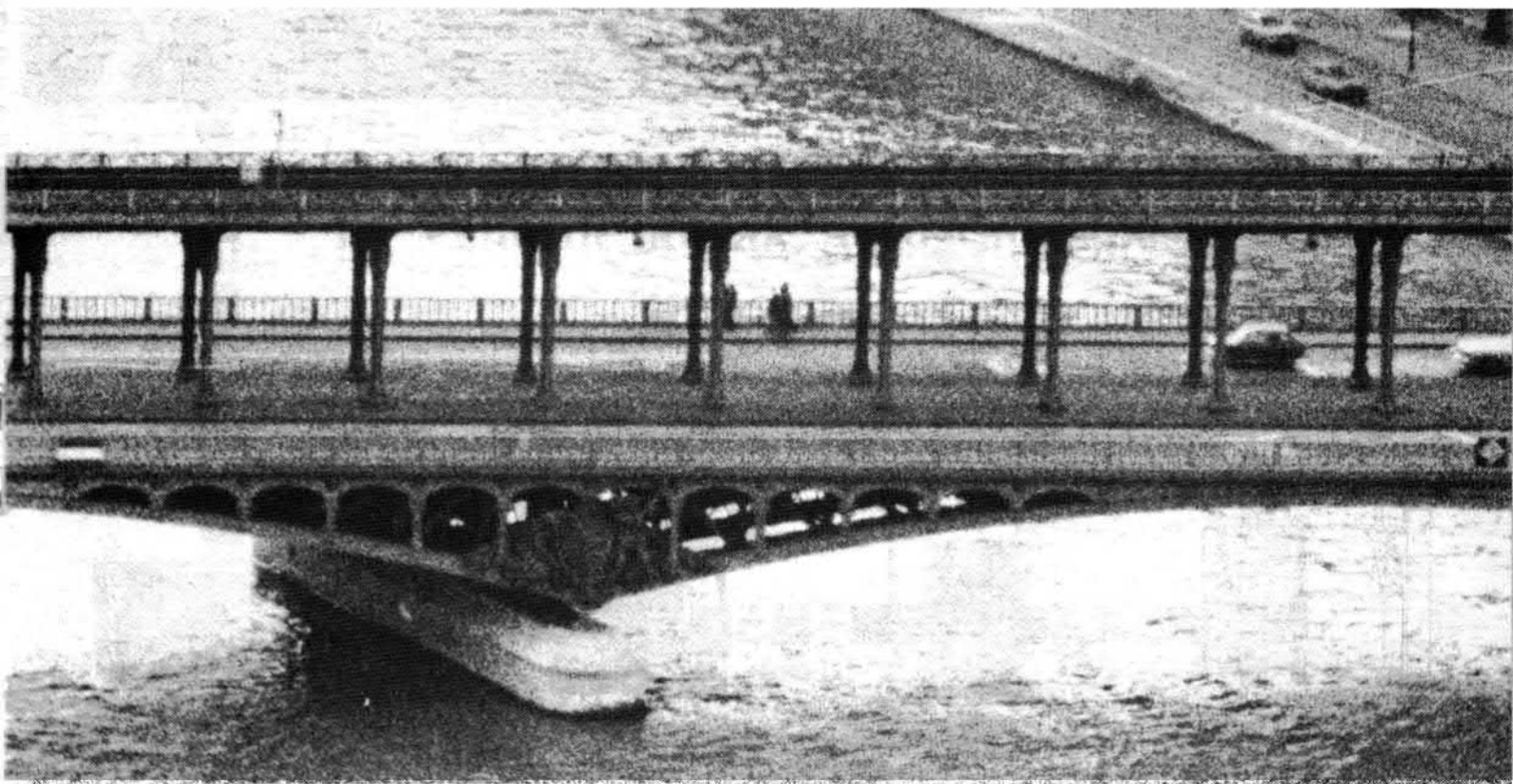
On sait que les possibilités maximum de résolution sont liées au diamètre réel de l'ouverture, ou de la plus petite lentille. Remarquons, et c'est très important, que cette résolution maximum s'accompagne d'une profondeur de champs nulle. D'où l'utilisation seule possible en photo de lointain (prises de vues aériennes), reproduction, agrandissement, dans la mesure où les problèmes de géométrie dans le passe film sont traités. Un tel équipement en usage domestique est décevant. Cette situation n'est envisageable en photogrammétrie que par l'emploi des bonnes vieilles plaques.

Une optique rigoureusement aplanétique sur un agrandisseur insuffisant donnera des images moins contrastées qu'un objectif entaché d'astigmatisme et de courbure de champs. Appelons cette possibilité d'adaptation l'impédance de l'objectif vis à vis du boîtier. Il s'ensuit que les mêmes instruments montés sur des chambres différentes donneront des résultats innattendus. Tout ceci sans rapports directs avec les mesures à la mire dont nous sommes assez loin.

Les hautes performances en prises de vues usuelles sont l'effet d'un heureux " LOTO ".

E. MULLER





Vue de Paris Takumar  $f:1,4$  50 mm à  $f:8$   
détails dépassants 200 traits au millimètre.  
Objectif utilisé pendant 5 ans sans éclat.



Portrait pris avec un " Hector " 73 mm f:1,9  
pleine ouverture. Observer les images multiples  
dans le fond. Important comma donnant des lignes  
très fines, mais sans contraste.

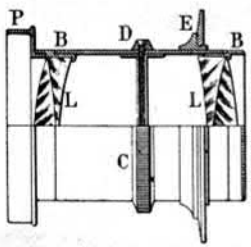


FIG. 45. — Monture normale  
d'objectif.

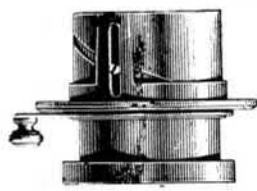


FIG. 46. — Objectif avec monture  
hélicoidale pour appareil inextensible.

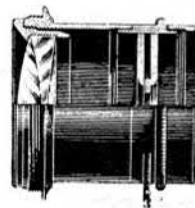


FIG. 49. — Objectif simple.

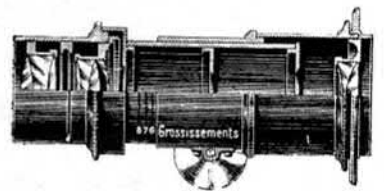


FIG. 58. — Téléobjectif.

Revue Française de Photographie 15 mai 1921



Dans toutes vos excursions  
EMPORTEZ UN

# KODAK

Il vous permettra d'obtenir de merveilleuses Photographies qui sauveront de l'oubli tant de jolis souvenirs voués à s'effacer sans cela.

*Il y a des Kodaks pour les débutants  
comme il y en a pour les amateurs les plus avertis.*

## La Pellicule Kodak Autographique

*en plus de sa qualité inégalée, vous donnera la possibilité d'écrire,  
immédiatement après l'exposition, sur la marge de chaque  
cliché, des notes ou des remarques intéressantes.*

Les Articles Kodak sont en vente dans toutes les bonnes Maisons d'Articles photographiques

---

KODAK - 39, Avenue Montaigne - PARIS  
17, Rue François-I<sup>er</sup>

Tableau donnant les différents types d'appareils photographiques, avec leurs caractéristiques, usages, avantages et inconvénients.

NOMS	DESCRIPTIONS	USAGES	AVANTAGES	INCONVÉNIENTS
<i>A. — Appareils destinés à fonctionner sur un pied.</i>				
Chambre d'atelier à deux corps.	Avant fixe; arrière mobile par crémaillère. Soufflet carré en toile ou en cuir. Construite en bois poli ou verni.	Portraits à l'atelier. Reproductions.	Très stable. Permet l'emploi d'objectifs volumineux et à longs foyers.	Lourde. Encombrante. Coûteuse. Difficilement transportable.
Chambre d'atelier à trois corps.	Corps du milieu fixe. Corps avant et corps arrière mobiles par crémaillères. Soufflets carrés en toile ou en cuir. Construite en bois poli ou verni.	Portraits à l'atelier. Reproductions Agrandissements.	Les mêmes que la chambre d'atelier à deux corps.	Les mêmes que la chambre d'atelier à deux corps.
Chambre « Touriste » Modèle français.	Avant fixe; arrière mobile par crémaillère. Soufflet conique tournant pour opérer en hauteur et en largeur. La chambre peut se replier pour le transport. Soufflet en cuir ou en toile. Bois verni ou poli.	Paysages. Portraits. Groupes. Architecture.	Légère. Transportable Peu volumineuse. Peu coûteuse.	Peu rigide.
Chambre « Touriste » Modèle anglais.	Avant mobile. Arrière fixe. Soufflet carré, toile ou cuir. Le cadre arrière amovible, pour opérer en hauteur ou en largeur. La chambre peut se replier pour le transport. Bois verni ou poli.	Paysages. Portraits. Groupes. Architecture. Reproductions.	Plus rigide que la précédente.	Plus lourde et plus coûteuse que la précédente.
<i>B. — Appareils plus généralement destinés à fonctionner sans pied.</i>				
Appareil « Détective ».	Caisse rigide sans tirage. Objectif rentré. Pas de dépoli. Viseurs. Construit en bois gainé de peau.	Photographie d'amateur en général.	Bon marché. Rigide. Stable.	Encombrant. Lourd. Ne permet que l'emploi d'un seul foyer d'objectif.
Appareil « Jumelle ».	Caisse rigide sans tirage. Mise au point par l'objectif. monture à vis hélicoïdale. Verre dépoli et viseurs. Construit en métal et bois gainé.	Photographie d'amateur en général.	Rigide. Stable.	Encombrant. Lourd. Coûteux. Ne permet que l'emploi d'un seul foyer d'objectif.
Appareil type « Klapp »	Appareil sans soufflet, mais pliant. Tirage fixe, mise au point par l'objectif comme ci-dessus. Viseur et dépoli. Construit en métal ou en bois gainé.	Photographie d'amateur en général.	Léger. Peu encombrant.	Ne permet que l'emploi d'un seul foyer d'objectif.
Appareil type « Folding ».	Arrière fixe, avant mobile par crémaillère. Soufflet conique en cuir. Construction légère, en métal ou bois gainé. Viseur et dépoli.	Photographie d'amateur en général.	Léger. Peu encombrant. Permet l'emploi de plusieurs foyers d'objectifs.	Rigidité parfois sacrifiée au faible poids.
Appareil à Miroir ou « Reflex ».	Avant mobile par crémaillère. Soufflet peau. Image visible continuellement sur un dépoli par réflexion sur un miroir. Construit en bois gainé. Certains modèles peuvent se replier pour le transport.	Photographie d'amateur en général. Vues sportives. Instantanés très rapides.	Mise au point et mise en page faciles. Permet de suivre sur le dépoli l'image du sujet jusqu'au moment du déclenchement de l'obturateur. Stable. Rigide.	Lourd. Encombrant. Coûteux.



## Commandements de l'Amateur Photographe

Ton appareil tu chargeras  
Tout d'abord, très soigneusement.

Bien suspendu le porteras  
Pour éviter tout accident.

Un beau sujet tu choisiras  
Des grands peintres te rappelant.

Puis la lumière évalueras  
Le plus possible exactement.

La mise au point effectueras  
Pour voir l'image nettement.

Au parfait aplomb songeras  
Dans le cas d'agrandissement.

Le temps de pose décideras  
Ceci importe énormément.

Quelques secondes réfléchiras  
Avant le déclanchement :

Si le diaphragme qu'emploieras  
A la pose est correspondant.

A ne rien oublier penseras  
Quand arrivé à cet instant.

Le coup de doigt tu donneras  
Très lentement, doucement.

Et mieux encore te serviras  
D'automatique déclanchement.

Par ce moyen éviteras  
De l'appareil l'ébranlement.

Ainsi cliché tu obtiendras  
Qui te donnera ravissement.

Quand apparaître tu le verras  
Dans le bain de développement.

Dans lequel tu le pousseras  
Jusqu'à parfait achèvement.

Puis dans l'hypo le plongeras  
Pour le conserver fixement.

A plusieurs eaux le laveras  
Jusqu'à hypo épuisement.

Après quoi, sec, en tireras  
Une épreuve artistiquement.

Ainsi souvenirs garderas  
De ta vie les meilleurs moments.

F. de Lanot.





PHOTO-STEREO BINOCLE de GOERZ,  
BERLIN 1899. Appareil photo  
stéréo combiné avec jumelles.

Nous sommes spécialistes en  
APPAREILS ANCIENS & RECENTS  
& PHOTOGRAPHIES.

Listes & catalogues sur  
demande.

VINTAGE CAMERAS LTD

256 Kirkdale, Londres SE26 4 NL.  
Grande Bretagne.

Tél: 19 44 1 778 5416 / 5841.

## UNE VICTIME DU DEVOIR PROFESSIONNEL

Le jeune photographe du « Journal », qui avait été mortellement blessé il y a quelques jours, lors de l'incendie de la rue Drouot, par l'explosion de son appareil, a succombé à l'hôpital de la Charité où on



M. Blain

avait dû le transporter. Il n'était âgé que de vingt-six ans et venait de se marier il y a quelques semaines à peine.

Ses obsèques, à la date du 21 janvier, ont motivé une démonstration de sympathie en faveur de ce brave garçon, victime de son métier.

Le Monde Illustré  
25 janvier 1908

Vient de paraître :



### HISTOIRE DES APPAREILS FRANÇAIS

Période 1940/1960

par BERNARD VIAL

Ce livre est beaucoup plus un nouvel ouvrage qu'une réédition de celui paru en 1975 sur ce thème. (160 pages grand format au lieu de 100). Quantité de nouveaux modèles découverts au cours de 5 années de recherches y sont décrits. Citons simplement par exemple entre autres : Le REYNA I de 1940, le LYNX I de 1942, l'ISOGRAPHE 6 x 13 à pellicules, le STÉRECHROME 24 x 30, le BERGY'S, le SCOPAFLEX, etc. Un chapitre est consacré aux LEICA montés en 1951 en Sarre sous occupation française. L'étude des modèles figurant dans l'ouvrage précédent y est plus détaillée. 390 appareils de cette époque particulièrement féconde sont répertoriés et illustrés.

#### UNE COTATION DE TOUS LES APPAREILS RÉFÉRENCÉS EST JOINTE AU VOLUME

Le tirage numéroté et limité à 1 000 exemplaires a abouti à un prix plus élevé que ne l'aurait voulu l'auteur, mais le soin apporté à la fabrication en fera à la fois un outil de travail indispensable au collectionneur et un beau livre de bibliothèque : papier couché, feuillets solidement cousus et donc inarrachables, couverture pelliculée en deux couleurs.

Prix broché : 100 francs. Relié : 120 francs.

Port recommandé : 10 francs.

Envoi immédiat à réception de la somme (pas de contre-remboursement).

BERNARD VIAL, BP N° 2, 42590 NEULISE, CCP LYON 2041 97 B

Il reste quelques livres de notre ami Bernard VIAL en  
faire la commande à son frère GERARD VIAL  
Les Gouttes, Pinay  
42590 NEULISE

photo / ciné / son  
 tél. 540 93 65  
**müller**  
 17, rue des PLANTES  
 75014 PARIS

**MATERIEL A VOIR SUR PLACE**

ACHAT VENTE ECHANGE  
 POSSIBILITE DEPOT VENTE

Pièces détachées d'origine  
 PATHÉ 9,5mm

pour remise en état de caméras et  
 projecteurs de cette marque, des modèles

Pathé baby 1924	Caméras
- Kid	à manivelle 1924
- Lux	
- Pathé 39	Pathé Lux
- Vox	Mondial B
Joinville	National 1 et 2
- Baby 60	Webo Rio
- Europ	

**NOUS CONSULTER**

ouvert du mardi au vendredi de 9 h 30 à 12 h 30 - 14 h 30 à 19 h 30  
 samedi 9 h à 12 h 30 - 14 h 30 à 19 h

Metro ALESIA CCP PARIS 4638-33

**AUX FONTAINES  
 DE NIEPCE  
 ET DAGUERRE**

*Achat - Vente*

1840 - 1920  
**TOUTE LA HAUTE  
 EPOQUE  
 DE LA PHOTOGRAPHIE**

APPAREILS ET OBJ. RARES  
 DAGUERREOTYPES, AMBRO-  
 TYPES, PHOTOS SUR EMAIL,  
 PORCELAINE, PHOTOS IIème  
 EMPIRE COLORIÉES, ETC.

*Mrs BOMET et SEILLIER*  
 20, RUE ANDRE DEL SARTE,  
 75018 PARIS. Tél. 254.27.13.  
 fermé Dimanche et Lundi  
 Semaine: 10h30 - 18h30 sans interr.



**PHOTARCHIVES**



**daniel brochard**

**L'IMAGE EN**

**STÉRÉO-CLUB FRANÇAIS**

**RELIEF !**

ASSOCIATION  
 FONDÉE EN 1903 POUR LA  
 DIFFUSION ET L'ENSEIGNEMENT  
 DE LA STÉRÉOPHOTOGRAPHIE  
 ET DES TECHNIQUES VISUELLES  
 OU GRAPHIQUES DE LA TROISIÈME  
 DIMENSION

POUR TOUT RENSEIGNEMENT  
 ÉCRIRE AU SECRÉTAIRE  
 GÉNÉRAL : Jean-Pierre MOLTER  
 13, Rue Alfred Fournier  
 92370 CHAVILLE

## PETITES ANNONCES

Recherche OBJECTIFS en monture normale, focale entre 80 et 130 en systèmes divers de diaphragmes et de mise au point. Echange possible contre plus longs foyers. Préciser desiderata. THOMAS 18 rue Monttessuy 75007 Paris. Tél 265 37 47 et soir 705 11 53.

Cherche PHOTOS ANCIENNES d'Extrême Orient ou d'Afrique, nus 1860 à 1930. NAUD 23 bis Domaine Saint Hugues 38120 Saint Egrève. Tél 76 752628.



Fig. 2. — Nicéphore Niepce 1765-1883.



Fig. 3. — L.-J.-M. Daguerre 1787-1851.



Fig. 4. — Fox Talbot 1800-1877.

Vends PRIMARFLEX II Meyer 100 m/m et 300 m/m 1600 frs. RECTAFLEX Xénon 2/50, sac, 1400 frs. ALPA 6d Kern Switar 1600 frs. BEBE ICA, Tessar, modèle chromé, 2000 frs. NIVADOL 4,5X6 200 frs. KIEV 4, 500 frs. VOSKODT 400 frs. ENSING A reflex, genre Mentor 1500 frs. IO FOLDINGS Kodak du Vest-pocket au 3A 2000 frs. PHOTO-JUMELLE 110 Télé Spot 450 frs. 5 caméras EUMIG 8 m/m différentes, 600 frs. HANCQ 81 rue de Corbais 5873 Hevillers Belgique. Tél soir 010/ 656616.

Recherche KODAK Panoramique, Al-Vista ou autres modèles. Achète CARTES POSTALES sur la Corse. FIESCHI Les Aloès batC Ajaccio 20000 Corse.

Vends ICA 45X107 1600 frs. ONTOSCOPE 6X13 1500 frs. FRANCIA Mackenstein 6X13, dos film 2800 frs. STEREO LEROY 1400 frs. VERASCOPE 45X107, dos film, Concolor 2000 frs. BLOCK-NOTE Gaumont 6X13. CHAMBRES 13X18, platine stéréo 1500 frs; 13X18 Reygondaud 1500 frs; 9X12 Mackenstein avec autre objectif 2000 frs. LEICA III Elmar 3,5/50 1600 frs et divers. LAPLAINE 24 rue Pasteur 95320 Saint Leu la Forêt.

Recherche tous APPAREILS STEREOS. PRECINEMA. MINIATURES, possibilité d'échange. ABAUZIT, agence CLIC-CLAC, 43 blv Gambette 30700 Uzès. Tél 66 221984.

Recherche CAMERAS de différents modèles et formats de 1920 à 1965. Attends propositions avec intérêts. MOREAU 12 ave Frayce cage 3 93400 Saint Ouen.

Recherche ROLLEIFLEX 6X9 ou 9X9, objectif 3,8/100 ( Abring 1717 ). ROLLEI-Magic 6X6 ( Abring 685. Rollei 4X4. SAUDET 7 rue de Mulsant 42300 Roanne. Tél 77 722533 bureau.

Cherche MAGNETO projecteur PATHE KOK, Kodak Brownie N°0 et 2. BLOCK-NOTE Gaumont. PHOTO-SPORT Dubroni. MENTOR Reflex. Le PASSE PARTOUT. VERASCOPE Richard. STEREO-PANORAMIQUE Leroy. Foldings PICOLETTE et Muro. PY 37600 Loches. Tél 47 590475.

Recherche LANTERNES MAGIQUES tous modèles polychromes, KALEIDOSCOPIES. Faire offre détaillée. ROUX "Cherbuët" Saint Vincent de Boisset 42120 Le Coteau. Tél 77 727187.



Vends CHAMBRE 9X12 DUBRONI avec objectif de même marque 2500 frs. NADAR 9X12 gainé 4500 frs. LEICA M3, Summicron 2/50 3500 frs. LEICA CL, Summicron 2/40 4500 frs. FOCA II Marron, 1er modèle 1600 frs. SMART 9X12 2000 frs. REGENT I 1400 frs. EXAKTA 6X6 et Leica COMPUR. Etc... liste contre timbre. Accepte ECHANGE contre Matériel PHOTO, FIMS, PRECINEMA, LIVRES, REVUES, CATALOGUES, OBJECTIFS, etc. BRIS 35 rue de la Mare à l'Ane 93100 Montreuil. Tél 1 2871341.

Achète Appareils ANCIENS. OBJECTIFS. Appareils Gainés COULEUR, de Vitrine et FAC-TICE. Photos CARTE de VISITE. BOITES de PLAQUES anciennes. AFFICHES. DOCUMENTATION. CATALOGUES. PUBLICITES. BOUCHER 41 rue du Colisée 75008 Paris. Tél 5624569 avant 9h.

Cherche TOUT FOLDINGS KODAK ainsi que toute documentation. DOS REIS 23 rue Dunois 75013 Paris.

Recherche tout matériel CINEMA. DOCUMENTS. AFFICHES. PUBLICITES antérieures à 1950. Faire offres chiffrées. ARCHIVES du FILM 78390 Bois d'Arcy.

Achète tout APPAREIL utilisable pour la STEREOSCOPIE à film ou plaques, tous formats. BROCHARD 88 rue de Paris 93100 Montreuil. Tél 8588394 soir.

Je recherche tout document filmé sur la TECHNIQUE TELEVISION. Démonstration ou présentation d'installation et d'équipements T.V. Documentaires. Format indifférents 1923 à 1960. POINSIGNON 71 rue Magenta 92600 Asnières.

Vends PROJECTEUR 35 m/m transportable sonore. DEBRIE 16 m/m sonore MS24 à revoir. Autres projecteurs tout format. Echange contre LANTERNES MAGIQUES. BOULET 25 Grande Rue 39120 Chaussin. Tél 84 712180.

Recherche FILM "Buster Chômeur à sa façon" Pathé Baby 9,5 avec Buster Keaton. Echange possible contre matériel PATHE BABY, CATALOGUE, FILMS, CONE ampli Cinor, etc... Recherche NOTICES sur matériel CINEMA ancien ainsi que LIVRES et REVUES " Le Cinéopse" sur le sujet. Echange de photocopies possible. BONZEL 17 rue Auguste Gervais 92130 Issy les Moulineaux. Tél 6422238.

Vends caméra ECLAIR COUTANT 16. Chronos: GAUMONT et ERNEMANN I. Achète ou échange tous films muets, tous formats, sauf 8 et S8. WROBEL Hamelet 80800 Corbie. Tél 22 480895.

Achète appareils KODAK (N°2, B ORDINARY, SUPER Kodak SIX20, Boîte d'ALLUMETTE). UBERTONE Arrigo Via Monte Grappa 37/7 17019 Varazze (SV) Italie.

Achète affiches et revues CINEMA d'avant 1945 ainsi que JOUETS PRE-CINEMA. MIROWSKI 11 rue Cap Tarron 75020 Paris. Donner prix.

Vends appareils photos anciens, VUES d'OPTIQUE 18 ème siècle. Photos diverses. Matériel de LABO ancien. LANTERNES. AMBROTYPES. AUTOCHROMES. ALBUMS. Liste contre timbre, ou échange contre LIVRES anciens sur la PHOTO, matériel et accessoires DAGUERREOTYPIE et COLLODION. Reponds à toutes propositions. Cherche toutes informations sur appareils conçus par CLAUDET. DADOUN 18 Comte de la Teyssonnière 01000 Bourg en Bresse. Tél 74 218569.

Vends LIVRES sur appareil photo de collection. Liste sur demande. Appareil photo BRIQUET miniature japonais, différents modèles de 600 à 800 frs. BROUARD 31 ave des Chalets 94600 Choisy le Roi. Tél. 8908058.

Recherche appareils VIAL 1940-60 Français, demander liste. DELVAL 13 route de Grand Charmont 24200 Montbéliard. Réponse assurée.

Vends PROJECTEUR HEURTIER TRIFILMS sonore avec enrouleuse et accessoires complet. Recherche SPIDO GAUMONT Tropical avec TESSAR 3,5, format 6,5X9 avec viseur sport. LEFEBVRE 22 place Beauvoisine 76000 Rouen.

Recherche tout appareil de marque IHAGEE ( EXAKTA EXA ). OBJECTIFS. ACCESSOIRES. et DOCUMENTS concernant ce matériel. ROUAH 10 rue Baudoin 75013 Paris.

Achète DAGUERREOTYPES, AMBROTYPES, photos sur TOILE et soie etc... représentant des enfants avec des JOUETS ou des NUS; également AUTOCHROMES et toutes documentations, livres sur les PROCÉDES PHOTOGRAPHIQUES. ASSIETTES, JEUX d'optique et JOUETS sur ces sujets . STEREOSCOPE de table en ACAJOU 45X107, 6X13, 8X16 et 8,5X17. PUPITRE de retouche avec tiroir. BRIS Monique 35 rue de la MARE à l'Ane 93100 Montreuil. Tél 1 2871341 soir.

Vends CHAMBRE bois verni DEMARIA LAPIERRE 18X24, objectif laiton laqué noir ROUSSEL 6,3/210. Chambre 6X7 avec dépoli, objectif Anastigmat Gorlitz 6,3/100, obturateur 25 au 100 ème avec shassis; prix à débattre. HAMADI 139 bis rue de Rosny 93100 Montreuil. Tél 8592952 après 20 h, dimanche matin, mardi.

Cherche toutes PHOTOS sur les SABLES d'OLONNE, plaques, cartes postales, gravures, affiches TOURISTIQUES et photos de Jules ROBUCHON sur le V idée. BARRAUD 64 ave de l'Aunis la Pironnière 85100 les Sables d'Olonne. Tél 51 324691.

Achète tous appareils 24X36 antérieurs à 1970, très bon état de neuf et LEICA "Heer Luftwaffe Artl W-H Aven ou Kripo ". RENARD "Cadran Solaire" 56550 Belz.

Achète appareils FRANCAIS après guerre ( catalogue Vial ). Appareils de LUXE ( plaqués OR etc... ). OBJECTIFS pour Dubroni de poche 5X5. Echange éventuel. Envoyer liste. Egalement objectif KODAK Anastigmat 4;5 Bausch et Lomb TESSAR pour auto-Graflex 4X5". BAUMONT 11 rue de l'Embanie 54390 Frouard. Tél 8 3491475 bureau le matin.

Achète boîtier LEICAFLEX SL2. HOLOGON 8/15. Tous OBJECTIFS Leitz récents, série M ou R. Série M:2,8/21 Elmar et. Dernier Summicron( III ) 2/35. NOCTILUX 1/50. SUMMILUX 1,4/75 et 1,4/35. Série R:ELMARIT 2,8/24, 2,8/28. SUMMILUX 1,4/80. DIEUDONNE 20 Grande Rue 54290 Bayonne.

Recherche stéréo REALIST en ordre de marche et DUPLEX 120 ( Auer 472 ) et accessoires. Achèterai ou échangerai contre CAMERA LUCIDA, LIVRES divers etc... Egalement intéressé par PRINT LETTER N° UN et supplément 1906 (D) de Fabre. SWAELENS 41 chemin Planta CH 1223 Cologny Suisse.

Vends ou échange contre KODAK appareils divers, PUBLICITES 1930-1940, documentation, liste contre timbre. Recherche OPTIQUE pour DOM-MARTIN stéréo 45X107. GAUTHIER 5 Villa Albert Robida 75019 Paris. Tél 2019708.

Vends appareils de collection et usage, liste contre timbre. Recherche tout matériel ZEISS et OLYMPUS PEN F 18X24. CHAPPELET rue de la République 73110 La Rochette.

Vends ou échange: LEICA II noir, Elmar, sac 1500 frs. STUDIOFLEX 9X12 et MENTOR 9X12 (Prix à débattre). DURST 138 S avec 4 condenseurs et 3 objectifs 7000 frs. FOCOMAT, Elmar de 3,5 4500 frs. CHATELUS 35 ave Wilson 63110 Ceyrat. Tél 73 883815 ou 73 61 3815.

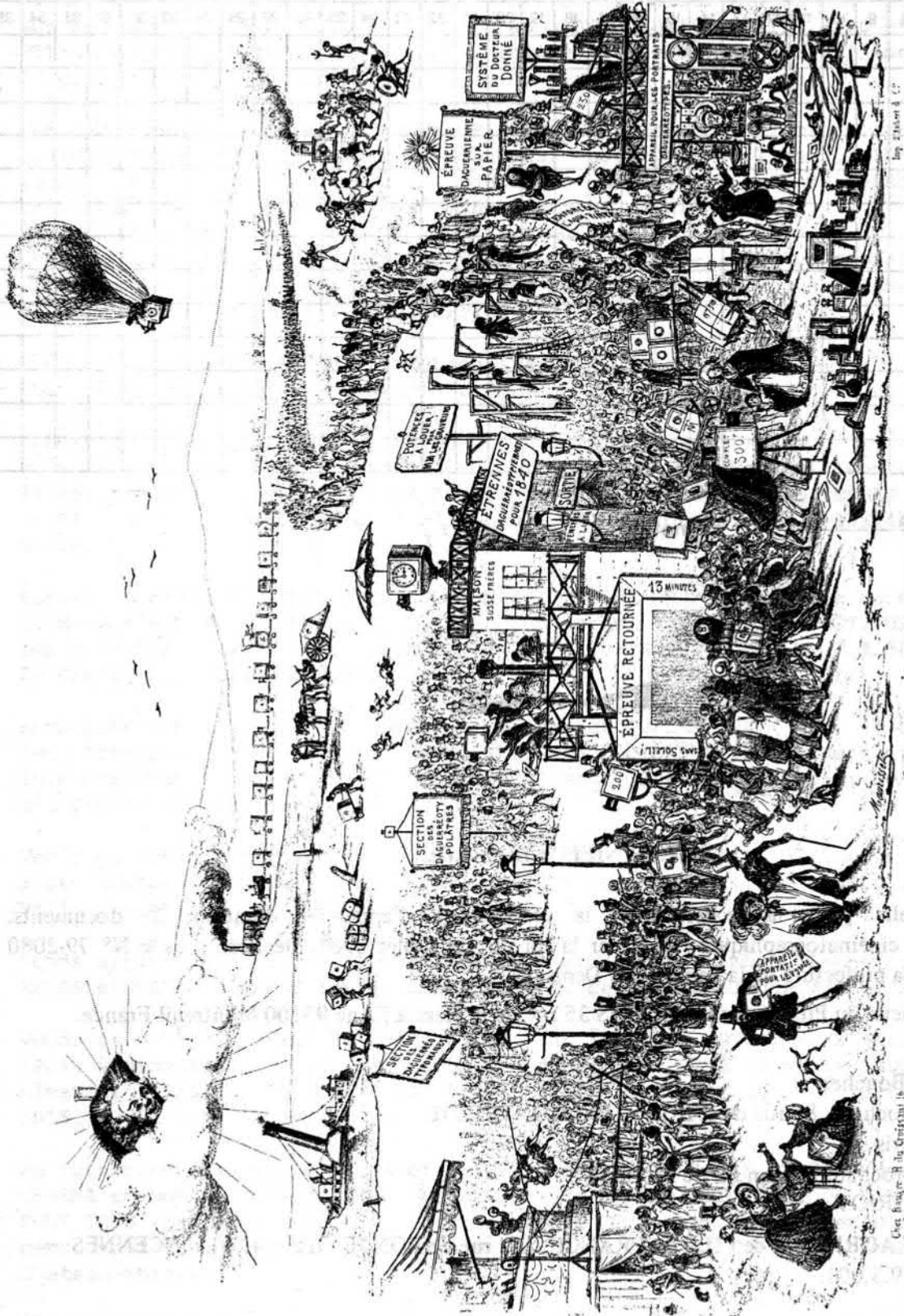
Je recherche quelques BOBINES et BOITES vides de film 9,5 de 250m. de marque PATHE CINEMA en bon état, ainsi que des REVUES: le CINEMA CHEZ SOI, le CINEMA PARTOUT et POUT TOUS, parues avant 1940. Tous documents FILMS tous formats et DISQUES 78 tours concernant la comique BACH et BACH et LAVERNE. OLIVIER 22 rue de Grebrois 02400 Chateau-Thierry.

Cherche AGRANDISSEURS antérieurs à 1914. LEPERT 18 bis ave de l'Hers 31450 Baziège. Tél 61 818257.

VEUILLEZ NOUS FAIRE PARVENIR VOS PETITES ANNONCES  
POUR LE N°11 PAR RETOUR







Imp. 214000 4 27

Gen. Broyer. R. de Gouffon. 16

LA DAGUERRETYPOMANIE.