

N°8

AUTOMNE

1981



Club Niece Lumière

PHOTO-CINEMA SUR PLAQUES 9 · 12

"LE SEUL"

MARQUE DÉPOSÉE

BREVETÉ S. G. D. D.

MÉDAILLE D'OR '921.



ÉTABLISSEMENTS
NOEL COURVOISIER

BUREAUX & USINES: 129, RUE OBERKAMPF, PARIS (XI^e ARR.)

TÉLÉPHONE: ROQUETTE 48 62

COUVERTURE DU MODE D'EMPLOI

(C'est le femme de l'inventeur qui pose)



Club Niepce Lumière

ASSOCIATION CULTURELLE POUR LA RECHERCHE ET LA PRESERVATION
D'APPAREILS, D'IMAGES ET DE DOCUMENTS PHOTOGRAPHIQUES
ET CINEMATOGRAPHIQUES

35 rue de la MARE A L'ANE 93100 Montreuil FRANCE - Tél. 287 13 41

1ère FOIRE DES COLLECTIONNEURS

PHOTO - CINEMA

DEUIL-LA-BARRE 95170

Salle des fêtes-Avenue Schaeffer (parking de la mairie)

~

RENDEZ-VOUS

SAMEDI 17 OCTOBRE 1981 10h-19h

DIMANCHE 18 OCTOBRE 1981 10h-19h

~

S.N.C.F : gare du Nord, station La - Barre ou Ormesson

Autobus : Porte de Paris N°256, arrêt Eglise

~

RENSEIGNEMENTS, RÉSERVATIONS AU CLUB NIEPCE LUMIERE



NADAR (FÉLIX TOURNACHON)

Lithographié par É. VERNIER, d'après la photographie de TOURNACHON JEUNE

Imprimé par EDOUARD BLOT, rue Saint-Louis, 46, Paris



Le légionnaire COURVOISIER avec sa femme pendant une permission



L'atelier de fabrication rue Oberkampf, les patrons sont à droite

UN CURIEUX APPAREIL POUR PHOTO ANIMEE

« LE SEUL » de Noël COURVOISIER

PAR **P** par Bernard Vial

Les hasards de la recherche mettent parfois le fouineur en présence d'engins tellement curieux ou inhabituels qu'il lui arrive de se dire : " A quoi diable, cela pouvait-il servir ? " ou encore " Comment donc pouvait fonctionner un pareil instrument ? " Et aussitôt de se plonger dans les catalogues ou les revues anciennes qu'il a la chance de posséder, dans l'espoir d'y découvrir une publicité, un compte-rendu de presse, à défaut de ce qu'on appelle aujourd'hui un banc d'essai. Parfois, heureusement, le hasard fait mieux les choses et c'est ce qui vient d'arriver à un ami qui a eu la chance de découvrir un ensemble " LE SEUL " complet dans sa malette, avec son projecteur, le mode d'emploi et une cinquantaine de plaques impressionnées avec l'appareil. Mais ce qui est encore plus intéressant, c'est d'avoir pu, grâce à un voisin de l'inventeur, aujourd'hui décédé depuis longtemps, reconstituer quelques-unes des activités de son existence, d'autant que celle-ci fut féconde en rebondissements de toutes sortes.

" LE SEUL " fut lancé sur le marché en 1922 par un Suisse, nommé Noël Courvoisier, originaire de Porrentruy. Courvoisier quitta son pays natal en 1913 et vint habiter Paris où il trouva une place de chauffeur et épousa la même année une jeune Française, Léonie, originaire de Mirebeau, près de Poitiers dans la Haute-Vienne et qui elle, travaillait comme femme de chambre dans la capitale. Leur existence fut sans doute restée modeste et obscure sans la guerre qui éclata l'année suivante en 1914. Courvoisier, ressortissant helvétique, aurait pu rester neutre, mais tout au contraire il s'engagea dans la Légion Etrangère et bien que cette arme ne soit pas en général ce qu'on appelle une planque, il eut la chance de voir arriver 1918 sain et sauf. Il semble que la guerre l'ait révélé à lui-même et qu'il rejeta à jamais sa condition de salarié modeste pour se lancer dans les affaires avec un dynamisme et un eclectisme qui surprennent encore aujourd'hui. Sa première trouvaille, une fois démobilisé, fut de racheter à l'armée, par centaines de milliers, les bidons de soldats, maintenant sans utilité et qui lui furent cédés pour presque rien. A l'époque ceux-ci n'étaient pas emboutis mais soudés. Il en récupéra

l'étain et la tôle et comme la pénurie était grande la revente en fut facile, si bien qu'il réalisa en 1919 plusieurs centaines de milliers de francs-or de bénéfice. Loin de s'endormir sur ce succès, il investit sa fortune tous azimuts, en rachetant des brevets d'inventions de tous ordres, mais qui tous étaient en 1920 des idées d'avenir. C'est ainsi qu'il monta une fabrique de matelas à ressorts, de capsuleuses pour bouteilles d'eaux minérales, ou encore de phares d'auto qu'il baptisa " Le Stentor ".



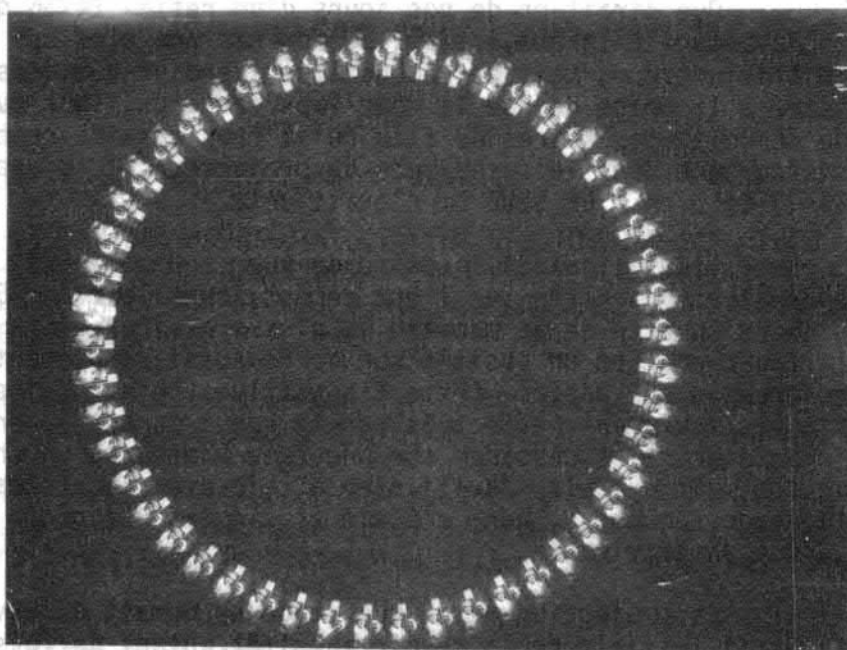
Noël COURVOISIER industriel arrivé



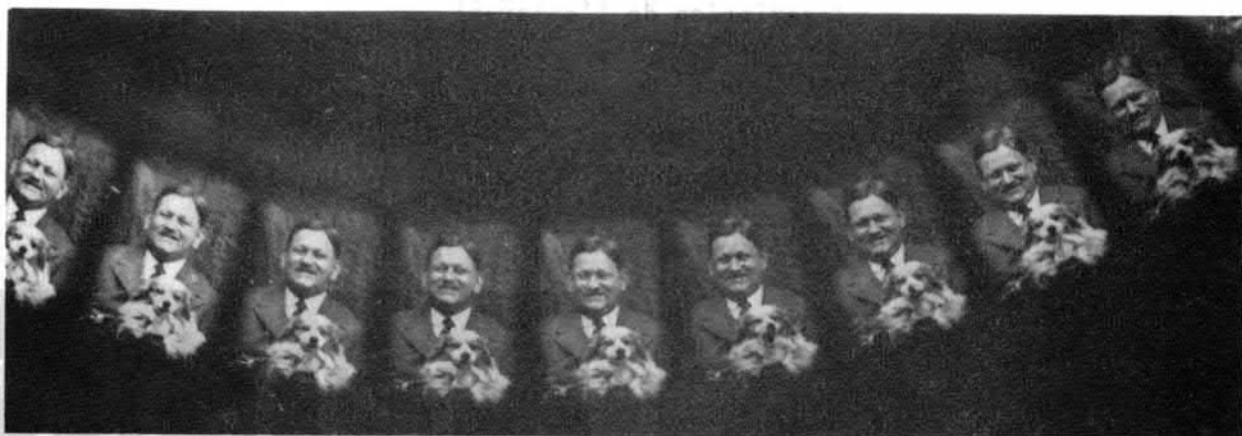
La famille COURVOISIER a réussi dans la vie

Et puis, en photo, il se porta acquéreur du brevet d'un étrange appareil auquel il donna le nom de " LE SEUL " et dont il entreprit la fabrication dans un atelier situé à Paris, 129 rue Oberkampf. Le SEUL, objet de cet article, que nous allons étudier plus loin, se vendit assez mal et Courvoisier, homme d'affaires avisé, n'instita pas et se mit à construire des billards à trous. Le billard russe connaissait après guerre une très grande vogue et les siens les " Billards Sélecta " furent répandus dans toute la France. Quand enfin la vente s'en ralentit, il changea encore une fois son fusil d'épaule et monta une importante station de carburants, essence, gas-oil, fuels, huiles et graisses, sous le nom de Sélecta-oil. L'affaire prospéra si bien que lorsqu'il s'en sépara en 1956, les grosses compagnies pétrolières lui en offrirent plus de 40 millions. C'est alors qu'il prit à Mirebeau une retraite bien méritée et qu'il fit connaissance de ce voisin dont je tiens tous ces détails. Celui-ci était un passionné de photographie et de mécanique et les deux hommes se prirent d'amitié si bien qu'un jour Courvoisier lui fit cadeau d'un coffret contenant un appareil "LE SEUL" qu'il s'était réservé à son propre usage, ainsi que d'une collection personnelle de plaques prises avec l'appareil et sur lesquelles figurent sa femme, ses amis, son chien ou sa voiture.

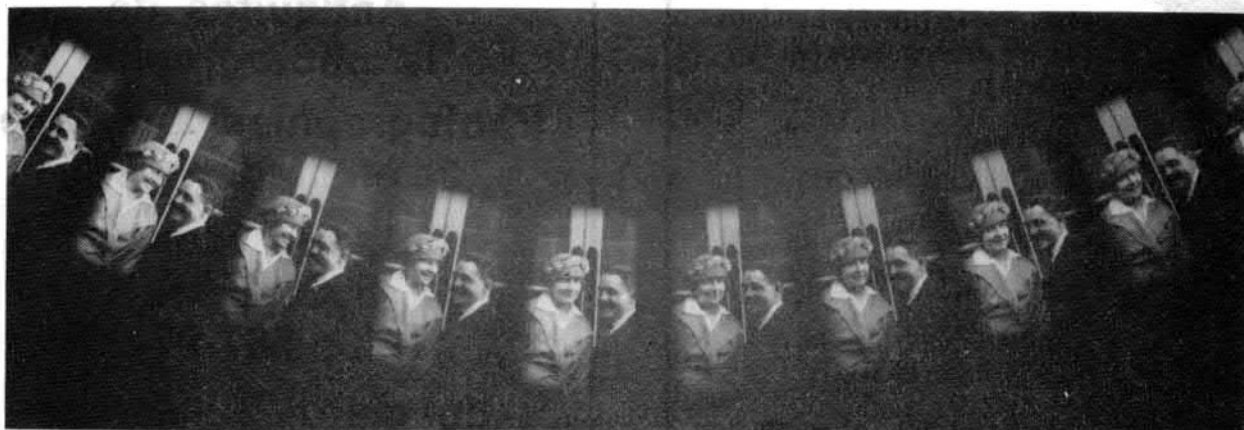
Parmi les entreprises si diverses de notre homme, il semble que seule, celle qui eut trait à la photo, ait été un échec. Michel Auer qui décrit l'engin dans son histoire de la Caméra Ciné Amateur, est sévère pour son compatriote et il qualifie " LE SEUL " d'attrape-nigaud, mais personnellement mon jugement est plus nuancé. Evidemment, si l'on considère LE SEUL comme une caméra de cinéma, l'invention ne tient pas debout en 1922. Elle eut été géniale en 1894, mais présenter 27 ans après les Frères Lumière un cinématographe qui ne fournit que trois à quatre secondes de projection à la fois et cela sur plaque, alors que le film perforé était connu dans le monde entier semble risible. Mais par contre, si l'on considère " LE SEUL " non pas comme une caméra de cinéma, mais comme un appareil qui réalise des " photos animées ", l'invention semble beaucoup moins saugrenue.



Tirage direct d'une plaque prise avec " LE SEUL "



Agrandissement de quelques images d'une plaque.
Ici, Courvoisier avec son chien



Agrandissement d'une fraction de plaque

Que dirait-on de nos jours d'un reflex 24X36 qui aurait sur tous les autres, l'avantage à la projection, de fournir non plus une image figée à tous jamais par l'obturateur, mais de reconstituer pendant quelques secondes le mouvement enregistré à la prise de vue le même laps de temps, sans qu'il soit besoin pour cela de dérouler des mètres de film qu'il faut ensuite rembobiner, mais simplement en introduisant dans le passe-vues du projecteur, la diapositive de la manière habituelle ? Et bien " LE SEUL ", c'était cela.

Il utilisait à la prise de vue la plaque 9X12 qui était en 1922 aussi répandue et standardisée que l'est de nos jours le film 35 m/m. On la développait ensuite en cuvette de la manière la plus classique et la plus habituelle et on tirait par contact un positif sur verre aussi simplement que s'il s'était agi d'une épreuve sur papier. Cette diapositive, réintroduite dans l'appareil, restituait les mouvements effectués par le sujet durant la prise de vue. On pouvait revoir un sourire se dessiner sur une face aimée, ou un chien sauter sur les genoux de son maître. Cela n'avait rien à voir avec le cinéma et ses scènes d'action en longues séquences, non, c'était simplement une photo qui bougeait une photo animée, une photo vivante.

La projection de chaque image ne durait qu'environ trois secondes, mais il était loisible de la revoir aussitôt autant de fois qu'on le désirait, sans qu'il soit besoin de se livrer avant cela à la fastidieuse marche arrière d'un projecteur ciné.

... A suivre, dans le prochain bulletin,
description de l'appareil...



BRINS PATENT 1891 Londres
Un des premiers appareils
photo miniatures.

Nous sommes spécialiste en
APPAREILS ANCIENS & RECENTS
& PHOTOGRAPHIES.

Listes & catalogues sur
demande.

VINTAGE CAMERAS LTD

256 Kirkdale, Londres SE26 4NL.
Grande Bretagne.

Tél: 19 44 1 778 5416 / 5841.

Photo Mayet

**Antiquités de
la photographie
Photographies anciennes
et modernes**

**4, rue Mayet
75006 PARIS
Tél. : 567-97-96**

**du mardi au samedi
de 10 h 30 à 19 h**

LE SESAME DU CINEMA

- Lire avec soin cette liste de noms ci-dessous.

AGFA-ALEF-BELL-BIOKAM-BOL-BOLEX-CINE-CINEPHOTE-CITOSCOPE-DEMENY-DUBOSOQ-EDISON-ERNEMANN-EUMIG-FILM-GAUMONT-GIC-KINORA-KODAK-KOK-KINETOSCOPE- LUMIERE-LAPIPOSCOPE-LAPIERRE-LIDO-MAREY-MOLLIER-NIZO-NIZO-OLIKOS-PAILLARD-PATHEORAMA-PRAXINOSCOPE-PHONOSCOPE-REX-RIO-SANKYO-WEBO-ZOOM.

- Ces mêmes noms sont inscrits dans la grille ci-dessous de bas en haut, de haut en bas, de droite à gauche, de gauche à droite, verticalement, horizontalement, obliquement.

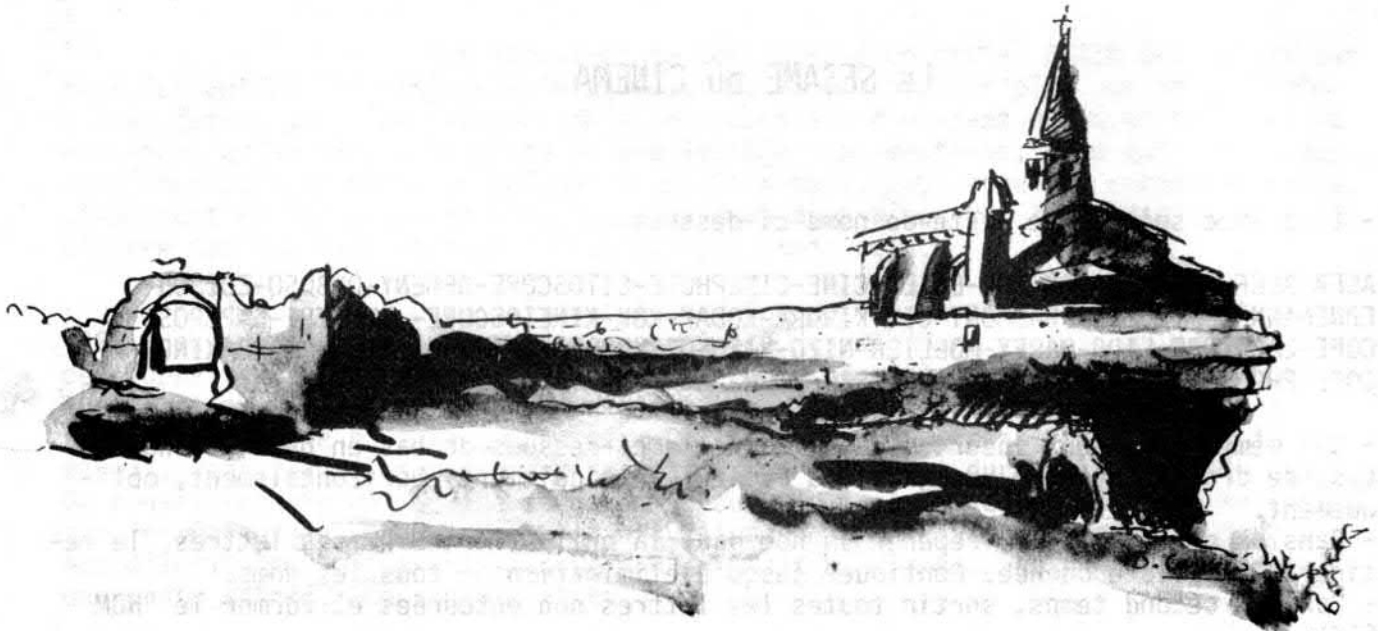
- Dans un premier temps, repérer un nom dans la grille, entourer ses lettres, le retirer de la liste donnée. Continuer jusqu'à élimination de tous les noms.

- Dans un second temps, sortir toutes les lettres non entourées et former le "NOM SESAMA".

N.B. Une seule lettre peut être utilisée pour plusieurs noms, selon la direction, à l'exception du " NOM SESAME ".

GAUMONTERREIPAL

G	A	U	M	O	N	T	E	R	R	E	I	P	A	L
A	M	A	R	O	E	H	T	A	P	K	O	K	M	D
Z	C	O	E	R	N	E	M	A	N	N	O	A	R	L
E	I	L	Y	M	O	L	L	I	E	R	K	A	O	N
P	T	I	C	K	I	N	O	R	A	O	L	B	E	O
O	O	K	I	I	N	I	Z	O	I	L	I	D	O	S
C	S	O	N	N	K	A	R	B	I	A	L	E	F	I
S	C	S	E	E	A	C	S	A	Y	N	E	M	E	D
O	O	A	P	T	D	I	P	X	E	I	U	M	B	E
N	P	G	H	O	O	N	O	E	R	Z	M	L	E	R
I	E	F	O	S	K	E	T	L	A	O	I	I	L	E
X	O	A	T	C	C	R	I	O	M	P	G	F	L	I
A	B	X	E	I	Q	S	O	B	U	D	Z	O	O	M
R	E	E	G	P	H	O	N	O	S	C	O	P	E	U
P	W	R	O	E	P	O	C	S	O	P	I	P	A	L



Fos sur Mer le : 15 MAI 1981

Madame , Monsieur ,

La " 4ème Journée des Antiquités Photo-Cinéma de Fos sur Mer " se déroulera le Dimanche 8 Novembre 1981 au Centre Culturel Municipal du Mazet.

Nous mettrons au service des exposants tout le nécessaire (tables, panneaux, vitrines...) souhaité.

La " Journée " ouvrira ses portes de 8H à 10H pour les exposants et de 10H à 18H sans interruption pour le public.

Cette année nous demandons une participation de cent francs (100 F) par exposant (ou couple) quel que soit le mètre-linéaire requis. Cette somme devra être payée au moment de l'inscription (chèque à établir à l'ordre de : Office de Tourisme). Cette participation aura pour but essentiel le financement de la publicité.

Les inscriptions seront closes le : 23 Octobre 1981.

Nous maintiendrons l'exposition avec animation de musique mécanique.

En espérant vous comptez parmi nous , nous vous prions d'agréer, Madame, Monsieur, l'expression de nos sentiments dévoués.

M. MASSARD : Président

OFFICE DU TOURISME - SYNDICAT D'INITIATIVE

Avenue Jean Jaurès

13270 FOS SUR MER

Tel. (42) 05.03.51

Les espaces inter-images revêtent
autant d'importance que les images
elles-mêmes.

Norman Mac Laren

Deux colloques du plus haut intérêt, apparemment sans aucune relation, viennent de se dérouler en France : le premier sur le traitement et la synthèse des images à Arcs et Senans les 18 et 19 juin, le second sur Georges Méliès et la naissance du cinéma à Cerisy la Salle du 6 au 16 Août.

En fait, les recherches effectuées depuis les années 50 pour sauvegarder les oeuvres cinématographiques anciennes et pour les restituer avec le plus de fidélité possible malgré l'évolution des normes des matériels de reproduction et de diffusion, ont fait naître un rapport, si paradoxal soit-il, entre les techniques de pointe relatives à la synthèse des images, et ce qu'il est convenu d'appeler aujourd'hui : "l'archéologie du cinéma".

Les pionniers cinématographistes réalisèrent et exploitèrent leurs films sans aucun souci de postérité. Négatifs et positifs furent utilisés jusqu'à la corde, puis jetés ou perdus. Aussi, jusqu'en 1920 environ, la majorité des réalisations cinématographiques disparaîtront.

Irrémédiablement ? Non, grâce à de véritables archéologues du cinéma qui, dès les années 30, Henri Langlois en tête, rechercheront et exhumeront de leur poussière, ces trésors reposant dans le désordre des greniers, des caves, des "puces", des baraques foraines, des arrière-boutiques, etc...

Ces films ainsi retrouvés, après des décennies sans soins, sont le plus souvent en "dentelles". Et de même que le préhistorien avec minutie nettoie fragments d'os ou de pierre, les ajuste pour reconstituer peu à peu le squelette ou l'objet, le technicien spécialisé, à partir de films rayés, déchirés, effacés, reconstitue patiemment, par retouches, par immersions, par renforcement de la couche argentique, par contre type, des films assez semblables aux originaux.

C'est ainsi que, des 500 films tournés par Méliès, une douzaine seulement étaient connus en France en 1960. Mais après 20 ans de recherches de par le monde (1), 148 titres ont été projetés au colloque de Cerisy, retrouvés et rénovés par des procédés optico-chimiques complexes (2).

Les progrès tout récents de la vidéo à haute définition, de la digitalisation des images, des transferts film → vidéo → film, laissent augurer une amélioration considérable de la qualité de ces travaux tout en les simplifiant, pour peu que la décision soit prise d'appliquer cette technologie. Cette amélioration serait à la fois d'ordre spatial et temporel, concernant aussi bien la qualité plastique des photogrammes que la fluidité des mouvements cinématographiés.

(1) Effectués par les descendants du pionnier et le Club des Amis de Georges Méliès, 11 rue Belzunce Paris 10e

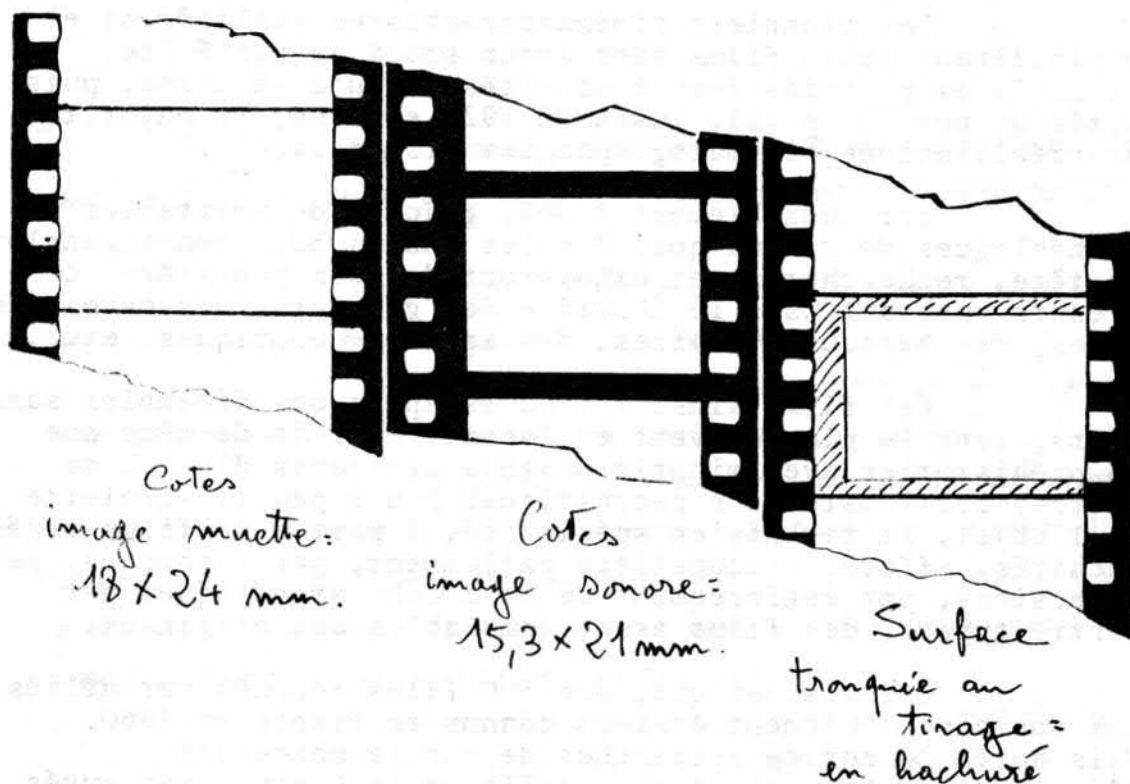
(2) Travaux effectués pour la plupart par le Service des Archives du Film 78390 Bois d'Arcy.

Rappelons tout d'abord brièvement l'évolution des normes techniques du film du muet à nos jours, et comment s'est effectuée, avec celle-ci, la diffusion de ces films muets à l'aide des projecteurs modernes.

Le film 35 m/m est utilisé par tous les industriels du film depuis 1895. La seule liberté fut dans la forme de la perforation qui sera uniformisée en 1908. L'image mesure 18 mm x 24 mm et la cadence de prise de vues est de 16 images par seconde (1).

A l'apparition du parlant, afin de placer une piste sonore de 2,54 mm de large sur le film, l'image est réduite à 15,3 x 21 mm, tandis que, dans un souci d'allongement de la bande passante, la cadence de défilement est portée à 24 images seconde.

Quand, avec le recul du temps, certains producteurs songèrent à rééditer des films muets importants (2), ceux-ci se heurtèrent aux mesures du nouveau standard et durent se résigner à voir tronquer au tirage une fraction importante de l'image (15% de la hauteur, et 12,5% de la largeur sur la gauche), et à diffuser leurs films à 24 im. sec, accélérant les mouvements une fois et demie, transformant les drames en pantomimes, et dénaturant ainsi leurs propres oeuvres.

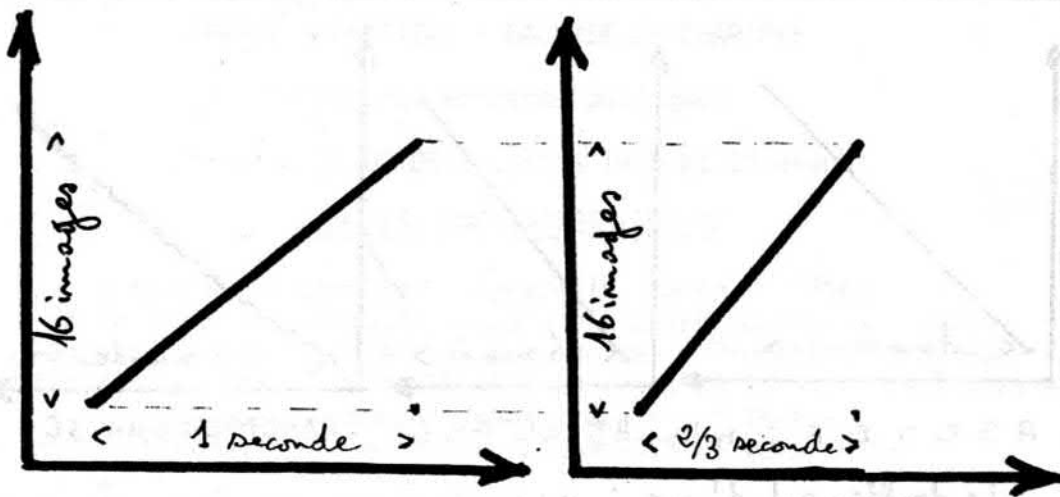


Vers 1950, l'éveil d'un intérêt pour ces films anciens, et quelques rares opérations commerciales nécessitant un transfert de format et de cadence (3), entraînèrent l'étude systématique du problème.

(1). Cette cadence est approximative puisque les caméras à manivelle étaient mues à la main. Elle fut, pour des raisons incertaines, augmentée progressivement à 17 et 18 images seconde. Certains films de la fin du muet frôlent les 20 images seconde.

(2) Comme la ruée vers l'or rééditée par Chaplin en 1942 en version sonorisée.

(3) Comme l'odyssée du Kontiki, film d'amateurs tourné en 16 mm et à 16 im. sec, distribué par R.K.O. dans le monde entier.



Une seconde de temps cinématographique à 16 im. sec. est réduite à $\frac{2}{3}$ de seconde projetée à 24 im. sec., d'où accélération des mouvements de 50 %.

Pour l'image, le tirage par contact fut remplacé par le tirage optique (1) qui permettait de recadrer par réduction et recentrage, l'image complète 18x24 dans le nouveau photogramme 15,3 x 21 (2).

Pour la cadence, le doublement d'une image sur 2 (A+B+B+C+D+D+E etc...) permettait la projection à 24 i/s de documents tournés à 16 i/s dans des conditions acceptables, la durée d'un mouvement ainsi traité et projeté correspondant à sa durée réelle (3).

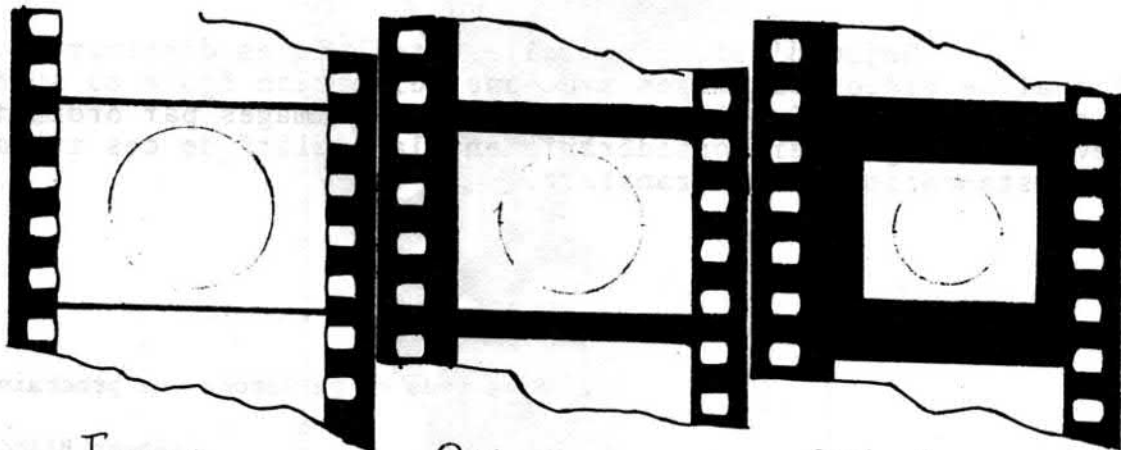


Image
muette
(18 x 24)

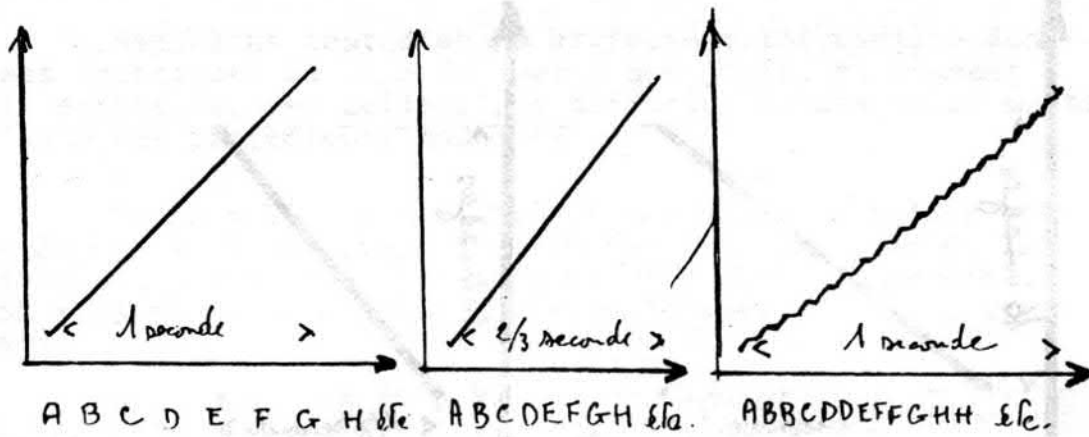
Réduite au
Standard Sonore
(15,3 x 21)

Réduite au
panoramique 1,66
(12,65 x 16,82)

(1) Largement utilisé depuis 1913 dans l'édition des films en formats réduits, et depuis les années 40, dans l'opération inverse : le gonflage.

(2) Quand en 1953 apparurent les formats panoramiques dont le plus courant, le 1,66 avait pour cotes 12,65x21 mm, certains producteurs n'hésitèrent pas, pour ces rééditions, à réduire encore l'image à 12,65x16,82 mm, afin que celle-ci ne puisse être tronquée par de mauvais projectionnistes !

(3) Pour les films tournés à 18 i/s, il suffit de ne doubler qu'une image sur 3 pour respecter cette correspondance.



Le doublement d'une image sur deux ramène les mouvements à leur durée d'origine.

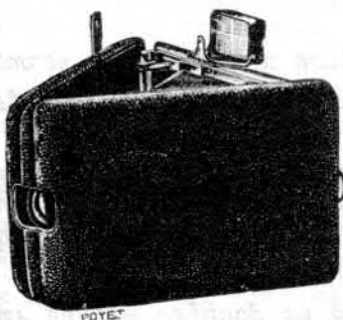
Depuis une trentaine d'années, les films ainsi correctement transférés, diffusés par un matériel aux normes actuelles, conservent leur intensité émotionnelle. Mais ces règles, extrêmement simples ne sont pas toujours respectées, et il arrive encore à l'heure actuelle de voir des projections en salles, ou des diffusions télévisées, sans aucun respect de la surface image originale, ni davantage de la cadence de défilement, entraînant rires et sarcasmes de la part des jeunes n'ayant pas connu de présentations correctes de ces oeuvres.

Aujourd'hui, 2 nouvelles techniques distinctes : l'analyse vidéo des images avec une définition égale ou supérieure à celle du film 35 mm, et la synthèse des images par ordinateur devraient augmenter considérablement la qualité de ces travaux de restauration et de transfert.

... Nous vous en parlerons une prochaine fois.

Gilbert BIANCHI

APPAREIL OUVERT



LE "DISCRET"

PHOTO-PLIANT DE POCHE

Le plus Léger, poids: 125 gr.

Le Moins Volumineux

Epaisseur 2 cm. 1/2, Largeur 6 cm., Longueur 8 cm.

MODÈLE N° 1. - 4 1/2 × 6, MODÈLE N° 2. - 6 1/2 × 9

STEREO-DISCRET 45 × 107

ENVOI FRANCO DE LA NOTICE

M^{OR} CLERMONT, L. HUET S^R, CONSTRUCTEUR

114, rue du Temple et 28, boulevard Poissonnière, PARIS

FRANCE - CHARTRES - GALERIE de CHARTRES

Vente aux enchères publiques

Dimanche 11 OCTOBRE 1981 à 10 h et 14 heures

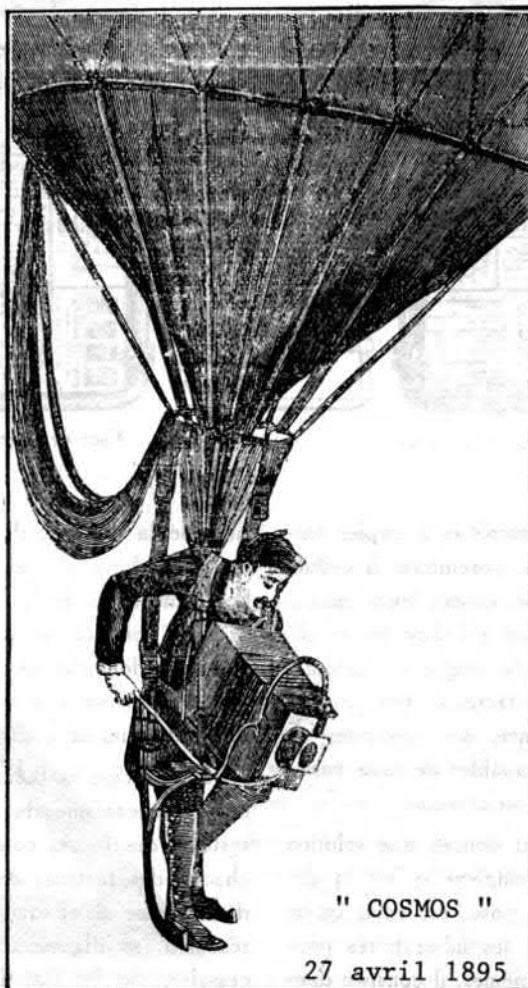
APPAREILS PHOTOGRAPHIQUES

- Nombreuses chambres - Appareils stéréo - Foldings -
- Série KODAK - Importante chambre d'ATELIER- Chaise de STUDIO-
- Objectifs - Agrandisseurs - Accessoires - Précinéma et Cinéma-
- Plastron de STIRN - PHOTOSPHERE - Photoret MAGIC - Appareil MARS -
- Appareil pour la photographie sur YACHT-
- Appareil pour prise de vues AERIENNES vers 1916-

CATALOGUE 20 frs. (400 numéros décrits)

S.C.P. J. et J.P. LELIEVRE - Commissaires Priseurs Associés
1 bis Pl. Général de Gaulle 28000 CHARTRES; Tél (37) 36 04 33.

Aérostation militaire au Japon. — D'après le *Scientific American*, la figure ci-jointe représente l'un des modes d'opérer des aérostiers militaires au Japon. Comme on le voit, l'aéronaute, suspendu sous



" COSMOS "

27 avril 1895

Aéronaute militaire japonais.

son ballon, par des sangles, les pieds sur des étriers, a pour tout bagage une chambre photographique avec laquelle il relève, par des vues successives, tout le terrain environnant. La position de l'opérateur est des plus pittoresques certainement, mais on se demande si le résultat ne serait pas au moins aussi bon si on lui accordait un peu plus de confort, la moindre nacelle, par exemple.

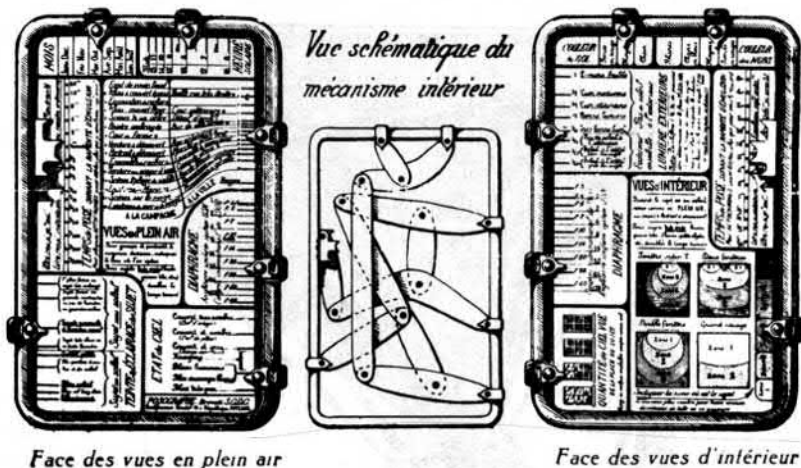
DE L'ÉVALUATION DU TEMPS DE POSE EN PHOTOGRAPHIE

On a imaginé un grand nombre d'appareils plus ou moins ingénieux pour déterminer le temps de pose avec une précision soit disant rigoureuse, mais la simplicité de conception et d'emploi de ces appareils rend leurs indications tout à fait imparfaites.

Le temps de pose est en effet la résultante d'un nombre considérable de facteurs dont ces appareils simples ne peuvent tenir compte exactement.

venablement établis après de nombreuses expériences.

L'ingénieur A.-R. Kaufmann, inventeur du **Posographe**, a conçu cet appareil d'après les indications fournies par les meilleurs ouvrages traitant du temps de pose, vérifiés et corrigés, par des expériences pratiques faites dans toutes les conditions possibles, de plus le Posographe comporte une indication nouvelle (teinte et éclairage du sujet) qui permet de tenir compte des particula-



Les plus répandus, actinomètres à papier sensible, photomètres à viseurs, posemètres à cellule photo-électrique par exemple, basent leurs indications sur l'intensité de lumière qui dans les conditions ordinaires peut varier du simple au décuple, mais ils négligent d'autres facteurs, tels que la couleur du sujet, sa distance, ses contrastes de lumière, etc., qui eux sont capables de faire varier le temps de pose du simple au centuple.

Le seul procédé pouvant donner une solution précise du problème très complexe qu'est la détermination d'un temps de pose, est celui qu'on applique dans l'industrie et les laboratoires pour résoudre de semblables problèmes, il consiste dans l'emploi de tableaux, barèmes ou graphiques con-

rités de la couleur, de l'éclairage, des contrastes et de la force du soleil spéciale à chaque cas. Les indications de la face vues en plein air par exemple donnent lieu à plus de 8.000.000 de combinaisons dont chacune représente un cliché possible et dont un très grand nombre ont été vérifiées au cours de quatre années de mise au point.

Le principe mathématique qui a permis d'établir le mécanisme du Posographe est dérivé du système des points cotés de Monsieur d'Ocagne; chacun des facteurs de temps de pose est considéré comme un abaque à 3 variables où les leviers réalisent les alignements avec des corrections nécessaires car les fonctions indiquées ne sont pas algébriques.

Le Posographe se présente sous la forme d'un cadre métallique à coins arrondis, sur chacune des faces, sont imprimés des tableaux contenant les indications nécessaires au calcul du temps de pose, sur une face, celles relatives aux vues de plein air, sur l'autre, celles relatives aux vues d'intérieur, ce dernier tableau est un petit chef-d'œuvre d'observation. Sur le pourtour du cadre glissent des curseurs mobiles en face de graduations qui correspondent à chacun des éléments d'un calcul du temps de pose.

Le glissement de chacun de ces curseurs a pour effet d'agir par l'intermédiaire de leviers sur l'index des temps de pose qui se déplace en face d'une graduation, et la résultante des déplacements dans un sens ou dans l'autre que lui impriment successivement les curseurs, l'amène devant le nombre de cette graduation qui donne exactement le temps de pose convenant aux diverses conditions envisagées. La manœuvre de l'appareil est donc extrêmement simple; il n'est pas lourd (100 grammes), peu encombrant, et par son format extra-plat, tient aisément dans la poche ou dans le sac de l'appareil photographique.

Le Posographe permet aux personnes les plus novices en photo de résoudre instantanément tous les problèmes concernant le temps de pose; de plus, il possède sur tous les appareils connus les avantages suivants:

Recherche du diaphragme correspondant à

une exposition donnée quand l'obturateur ne possède pas une gamme de vitesses étendue.

Recherche des conditions d'éclairage dans lesquelles on pourra faire de l'instantané avec un objectif donné, etc., etc...

Le Posographe permet encore d'évaluer séparément la luminosité des diverses parties d'un sujet à grands contrastes, et de savoir par exemple, si l'on pourra obtenir des détails dans un panorama et dans les arbres qui en constituent le premier plan, où encore si l'on pourra reproduire sans écran de ciel un effet de nuages au-dessus d'un paysage, etc., etc...

Avec le Posographe, on peut en déplaçant successivement chacun des index, étudier l'influence des diverses conditions où l'on opère, mieux que par la lecture d'un traité très complet et avec beaucoup plus de précision que n'en comportent généralement ces ouvrages.

Le Posographe est le seul appareil donnant des indications complètes et précises pour les photographies d'intérieur.

Le Posographe est déjà connu et apprécié dans les 5 parties du monde; il a obtenu les plus hautes récompenses aux expositions.

Sur les mêmes principes mathématiques que le Posographe, il a été établi une table de diaphragmes automatiques pour cameras qui est aussi très appréciée des amateurs de cinéma.

Vient de paraître :



HISTOIRE DES APPAREILS FRANÇAIS

Période 1940/1960

par BERNARD VIAL

Ce livre est beaucoup plus un nouvel ouvrage qu'une réédition de celui paru en 1975 sur ce thème. (160 pages grand format au lieu de 100). Quantité de nouveaux modèles découverts au cours de 5 années de recherches y sont décrits. Citons simplement par exemple entre autres : Le REYNA I de 1940, le LYNX I de 1942, l'ISOGRAPHE 6 x 13 à pellicules, le STÉRÉCHROME 24 x 30, le BERGYS, le SCOPAFLEX, etc. Un chapitre est consacré aux LEICA montés en 1951 en Sarre sous occupation française. L'étude des modèles figurant dans l'ouvrage précédent y est plus détaillée. 390 appareils de cette époque particulièrement féconde sont répertoriés et illustrés.

UNE COTATION DE TOUS LES APPAREILS RÉFÉRENCÉS EST JOINTE AU VOLUME

Le tirage numéroté et limité à 1 000 exemplaires a abouti à un prix plus élevé que ne l'aurait voulu l'auteur, mais le soin apporté à la fabrication en fera à la fois un outil de travail indispensable au collectionneur et un beau livre de bibliothèque : papier couché, feuillets solidement cousus et donc innarrachables, couverture pelliculée en deux couleurs.

Prix broché : 100 francs. Relié : 120 francs.

Port recommandé : 10 francs.

Envoi immédiat à réception de la somme (pas de contre-remboursement).

BERNARD VIAL, BP N° 2, 42590 NEULISE, CCP LYON 2041 97 B

LES APPAREILS FOCA PAR ROLAND WEBER.

Voici une liste de numérotation des appareils FOCA établie par l'OPL en juillet 1957 à l'intention des revendeurs.

On peut remarquer d'après cette liste:

- Que le nombre de PF.2 et de PF.1 (objectif fixe) fabriqués est respectivement de 5999 et de 5200.

- Que quelques PF.3 ont été commercialisés dès 1947, peut être pour tester le système d'horlogerie qui devait équiper plus tard l'Universel. La preuve en est la découverte d'un PF.3 synchro (n° 42145).

A propos de numérotation, signalons un appareil très célèbre qui peut être tombé un jour entre les mains d'un collectionneur: il s'agit de l'Universel n° 73497 utilisé par Maurice Herzog au sommet de l'Annapurna en 1950 et volé en 1958 à l'exposition de Bruxelles. Souhaitons que dans ce cas l'appareil soit restitué à son propriétaire.

PF. 1 1946 — 16.001 à 20.300 1947 — 20.301 à 21.200 1948 — 60.001 à 61.300 1949 — 61.301 à 65.200 1950 — 65.201 à 67.700 et 68.201 à 68.700 1951 — 67.701 à 68.200 et 68.701 à 69.200	1951 — 69.701 à 69.999 et 100.001 à 101.150 1952 — 69.201 à 69.700 et 101.151 à 101.550 et 160.001 à 161.000 1953 — 101.551 à 101.999
---	--

Standard 1953 — 500.001 à 502.050 1954 — 502.051 à 503.150 1955 — 503.151 à 504.100	1956 — 504.101 à 505.300 1957 — 505.301 à...
--	---

PF. 2 1946 — 10.001 à 15.999

PF. 2B 1947 — 25.001 à 37.000 1948 — 37.001 à 46.600 1949 — 46.601 à 53.000 et 54.401 à 55.350 1950 — 53.001 à 54.400 et 55.351 à 56.000 1951 — 56.001 à 59.500 et 125.000 à 150.000	1952 — 59.501 à 60.000 et 90.001 à 92.700 1953 — 300.000 à 300.550 et 92.701 à 94.999 1954 — 300.551 à 302.100 1955 — 302.101 à 303.700 1956 — 303.701 à 306.000 1957 — 306.001 à...
--	---

PF. 3. — 1947-1951 — 1200 PF. 3 numéros pris sur PF. 2b entre 25.000 et 59.999 et 125.000 et 150.000

1952 — 90.001 à 92.700 / 1953 — 92.701 à 94.999 \ n° pris sur PF. 2b 1953 — 400.001 à 400.650 1954 — 400.651 à 402.400	1955 — 402.400 à 404.100 1956 — 404.101 à 406.400 1957 — 406.401 à...
---	---

Universel 1949 — 70.001 à 74.800 1950 — 74.801 à 80.400 1951 — 80.401 à 84.650 1952 — et 170.000 à 174.000	1953 — 84.651 à 86.900 1954 — 86.900 à 87.999 et 200.001 à 200.500 1955 — 200.501 à 201.250
--	--

Universel 1955 — 200.001R à 200.900R 1956 — 200.901R à 203.300R	1957 — 203.301R à...
---	----------------------

FOCAsport 1955 — 10.001 S à 23.600 S 1956 — 23.601 S à 48.500 S	1957 — 48.501 S à...
---	----------------------

FOCAsport C 1957 — 700.001 à...

FOCAsport II 1957 — 800.001 à...

photo / ciné / son
 tél. 540 93 65
J Muller
 17, rue des PLANTES
 75014 PARIS

MATERIEL A VOIR SUR PLACE

ACHAT VENTE ECHANGE
 POSSIBILITE DEPOT VENTE

Pièces détachées d'origine
 PATHÉ 9,5mm

pour remise en état de caméras et
 projecteurs de cette marque, des modèles

Pathé baby 1924	Caméras à manivelle 1924
- Kid	
- Lux	
- Pathé 39	Pathé Lux
- Vox	Mondial B
Joinville	National 1 et 2
- Baby 60	Webo Rio
- Europ	

NOUS CONSULTER

ouvert du mardi au vendredi de 9 h 30 à 12 h 30 - 14 h 30 à 19 h 30
 samedi 9 h à 12 h 30 - 14 h 30 à 19 h
 Métro ALESIA CCP PARIS 4638-33

AUX FONTAINES DE NIEPCE ET DAGUERRE



Achat - Vente

1840 - 1920

**TOUTE LA HAUTE
 EPOQUE
 DE LA PHOTOGRAPHIE**

APPAREILS ET OBJ. RARES
 DAGUERREOTYPES, AMBRO-
 TYPES, PHOTOS SUR EMAIL,
 PORCELAINE, PHOTOS IIème
 EMPIRE COLORIÉES, ETC.

Mrs BOMET et SEILLIER
 20, RUE ANDRE DEL SARTE,
 75018 PARIS. Tél. 254.27.13.
 fermé Dimanche et Lundi
 Semaine: 10h30 - 18h30 sans interr.

PHOTARCHIVES

daniel brochard

Ci-Joint 120 F pour expédition «PHOTARCHIVES»

Daniel Brochard 88 rue de PARIS 93100 MONTREUIL

L'IMAGE EN



ASSOCIATION
 FONDÉE EN 1903 POUR LA
 DIFFUSION ET L'ENSEIGNE-
 MENT DE LA STÉRÉOPHOTO-
 GRAPHIE ET DES TECHNIQUES
 VISUELLES OU GRAPHIQUES DE
 LA TROISIÈME DIMENSION

POUR TOUT RENSEIGNEMENT
 ÉCRIRE AU SECRÉTAIRE
 GÉNÉRAL : Jean-Pierre MOLTER
 13, Rue Alfred Fournier
 92370 CHAVILLE

PETITES ANNONCES

Achète, échange tout matériel et documents sur PRECINEMA (lanternes magiques, projecteurs, plaques, accessoires, jouets optiques) ainsi que sur la STEREOSCOPIE (appareils, vues tous formats, daguerréotypes). Recherche OBJECTIFS lanterne carrée de Lapierre. Réponds à toutes propositions. PRENEZ 76 bis Faubourg de Montbéliard 90000 Belfort.

Vends LEICA III avec Elmar 3,5/50, 1600 frs. LAPLAINE 24 rue Pasteur 95320 Saint Leu la Forêt. Tél 960 81 08.

Achète PHOTOSPHERE, faire offre VASSET 14 ave Gergovia 63540 Romagnat. Tél de 9 à 12 h et 14 à 19 h 73870280.

Recherche PROJECTEURS 17,5, projecteurs GAUMONT tout format, lanterne MAGIQUE type lampe à pétrole, DOCUMENTATION sur les projecteurs anciens, paiement comptant. ASSOCIATION des LOISIRS Risle Valley 27330 Thévray. Tél 32 307180.

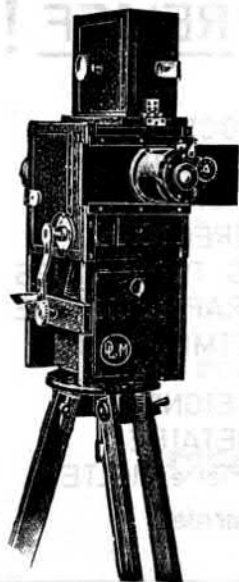
Achète tous appareils 24X36 antérieurs à 1962, très bon ou excellent état. RENARD " Cadran Solaires 56550 Belz.

Recherche CAMERAS et PROJECTEURS anciens sur le cinéma type Gaumont, Pathé Kok et autres et toutes DOCUMENTATIONS. Achète VITRINE pour collection. MOREAU 12 ave Frayce, cage 3, 93400 Saint Ouen.

Recherche appareils photo MINIATURES et un ASAHIFLEX. Vends MERCURY II 500 frs. CONTAX I (Auer 513) 1200 frs. Recherche contact avec d'autres collectionneurs. FIESCHI Les Aloès bat C AJACCIO 20000 Corse.

Achète tout matériel photo, ALPA, EDIXA, LEIDOLF, très bon état exigé. Recherche NIKON, CANON, ASAHIFLEX etc. Vends ou échange doubles, liste sur demande, nombreux contacts en Belgique et Allemagne, si vous cherchez quelque chose faites le moi savoir. HANCQ rue de Corbais 81, 5873 Hevillers Belgique. Tél 010 656616.

Cherche ADAPTATEUR MICROSCOPE pour Contaflex ICAREX Zeiss réf. 201616, REPROPHOT Zeiss, anciens CONTAFLEX, bagues, filtres, bonnettes Zeiss Ø 49 60 69, matériel STEREO Contaflex TELESKOP monoculaire droit 8X30B, optiques ICAREX. AUZIAS 10 ave de Beaulieu 63110 Ceyrat. Tél 73 883453 et 73 264470.



MULTIPHOTE

Magasin pour 25 mètres de film standard non perforé

Clichés 32×30 ou 32×58
Coupe à tout instant en plein jour par cisaille à demeure sur l'appareil.

Recherche DOM MARTIN en aluminium bouchoonné (Brochard 11 et 105), MINOX DORE PRISMAR, SPEKTARETTA, LUZO, PETIE briquet, PERIPHOTE, STEMAR et STEREOSTAR, SICO, Appareils forme SAC, PISTOLET et CANNE; FOCASIX et PERFO 608 MELICA; Chambre OBSCURE en forme de table; MULTIPHOTE de DEMARIA. Echange possible contre LEICA (250 vues, Monovue, Compur) ou autres. BRIS 35 rue de la Mare à l'An 93100 Montreuil. Tél 1 287 1341.

Achète appareils photo en METAL, BOIS VERNI ou COULEURS et tous modèles insolites. SPIEGEL 250 Evandale Road, Scarsdale Nex York 10583 U.S.A.

Recherche tout matériel CINEMA : affiches, documentations, publicités antérieures à 1945, faire offres chiffrées. Archives du Film 78390 Bois D'Arcy.

Recherche tous FOLDINGS sortant de l'ordinaire, 24X36 antérieurs à 1970. WATTEAU 2/73 rue Marc Sangnier 59390 Lys lez Lannoy. Tél 20 756919.

REcherche CAMERAS et PROJECTEURS de cinéma tous formats. VILAR 66740 Montesquieu.

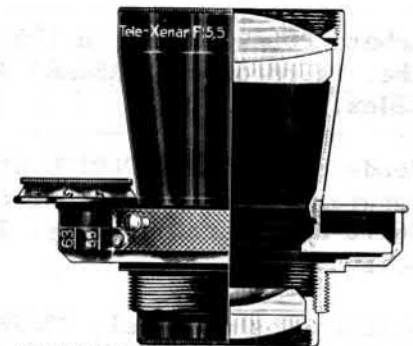
Achète photos représentant des ENFANTS avec des JOUETS, DAGUERREOTYPES paysage et avec des animaux, AMBROTYPES, photos sur SOIE et TOILE, ASSIETTES avec des sujets PHOTOGRAPHIQUES, AFFICHES, photos de NUS, AUTOCHROME tous sujets. LIVRES, CATALOGUES et toutes DOCUMENTATIONS sur la PHOTO et le CINEMA. BRIS Monique 35 rue de la Mare à l'Ane 93100 Montreuil. Tél 1 2871341.

Cherche objectifs ZEISS ou GOERZ monture fixe de 120, tous LEICA et accessoires, documentations anciennes et appareils PHOTO avec GAINADE de COULEUR. BOUCHER 41 rue de Colisée 75008 Paris.

Recherche objectif pour caméra DEBRIE INTERVIEW, objectifs en laiton pour chambres, FLORIOT 29/31 rue de Fontenay 92320 Chatillon s/Bagneux.

Recherche un et si possible deux OBJECTIFS SUTER (Basle ou Bale) de 135 ou 150 des premières années (1880-90), DOCUMENTATION sur les appareils fabriqués en SUISSE, ainsi que les appareils eux-mêmes. ENGAMMARE 1882 Gryon Suisse. Tél 19 41, 25 68 12 18.

Cherche années 1877 à 1880 LA NATURE ainsi que livres, magazines, catalogues antérieurs à 1920; intérêts dans l'ordre: Suisse, France, Belgique. Egalement STEREO 45X107, PANORAMIQUE et MACRO (appareils), ENCYCLOPEDIE de FABRE. Swaellens 41 chemin de Planta CH 1223 Cologne (GE) SUISSE.



TELE-XENAR 1 : 5,5 sur obturateur Compur

Jos. SCHNEIDER & C°

Vends VALISE LEICA IIIC LUFTWAFFEN complète avec accessoires, objectifs, valise verte d'origine plus LEICA M2 et objectifs divers; faire offre. BOUSQUET Résidence Saint Aléandre Chemin de l'Hermitage 06600 Cap d'Antibes.

Cherche toutes PHOTOS sur les Sables d'Olonne, plaques, cartes postales etc... Cherche aussi PANIERS 6X13 pour STEREO DROME GAUMONT (20 vues uniquement). BARAUD 64 ave de l'Aunis la Pironnière 85100 Les Sables d'Olonne. Tél 51 324691.

Achète DOCUMENTATIONS sur FILMS tous formats; photos, objets ayant appartenu aux Frères LUMIERE. Manivelle et lanterne KOK, système de TRANSFERT de films 16 sur Vidéocassettes, INDEX de la Cinématographie Française de 1947, 48, 49, 50, 51 complets ou échange contre ouvrages similaires édités par l'OCFC. Achète VIDEO-CASSETTES vierges toutes durées, joindre I TP pour réponse. CARRION 28 ave de la Citadelle 2124 Talant. Tél 80 551252.

Cherche tous LEICA et plus particulièrement, I de 1932, IIIa, IIIb, IG, IIIg 250 vues et Luftwaffen, faire offres. LOUIJACQUES 25120 Maiche. Tél 81 640954.

λ Vends ICAREX 35 SBM à baïonnette avec Ultron 1,8/50, sac TP, télé Soligor 2,8/135 le tout 1000 frs. Reflex KORELLE IIa avec Xénar 2,8/75 600 frs. (Vial page 45) Achète PRNTACON super. CHAMBOREDON 1044 d rue Riquet 47000 Agen.

Cherche STEREO 6X13 complète ou copie de TESSAR 3,5/90 pour Stéréax, tous appareils Italiens et en particulier SUMMA REPORT. ANTONETTO Marco Via Carona 5/A 6902 Lugano Suisse.

Cherches PAIRE OBJECTIF STEREO, diaphragmes couplés, monture fixe 135 à 150 m/m pour chambre, 42 plaques pour EDUCA (Auer 798), CATALOGUE Mackenstein. Echange possible contre appareils et accessoires divers, liste contre timbre. DADOUN 18 rue Comte de la Teyssonnière 01000 Bourg en Bresse.

Recherche Tous modèles ZEISS IKON 24X36 avant et après la guerre et accessoires, TENAX 24X24 également types I ou 2, suis intéressé par DOCUMENTATIONS ZEISS, publicités, catalogues, études etc... LAUBA S. 162 Cours Maréchal Galliéni 33404 Talence Cédex.

Cherche 3 chassis et objectif avec bague de fixation pour CHAMBRE 8,5X10,5 " The 1905 BB Instantograph " de Lancaster. Faire offre de photographies de MUSICIENS, PEINTRES et POETES connus de 1850 à 1930. CAIRON 16 impasse du Bureau 75011 Paris.

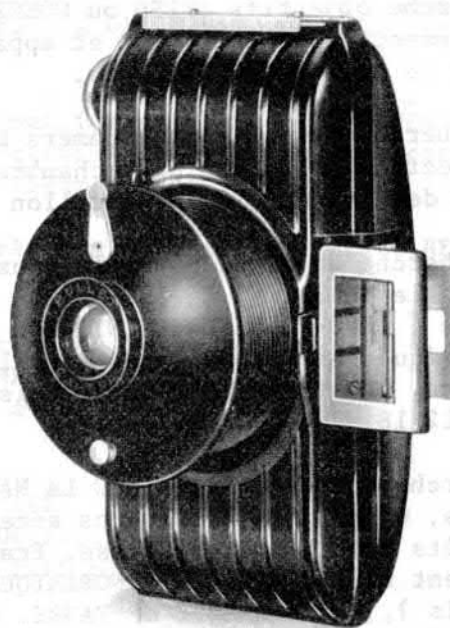
Achète appareils KODAK pour collection et STEREO 24X30 pour utilisation. Vends appareils pour collection. Liste sur demande. GAUTHIER 5 Villa Albert Robida 75019 Paris Tél. 1 2019708 le soir.

Achète POLAROID 195 ou 190 en état de marche, faire offre. MASSARD BP 38 13771 FOS Cédex.

Vends ou échange FOLDING et DIVERS petits appareils, bas prix. TUNY rue Rocade L.E.P. X 76270 Neufchatel en bray. Tél 35 932212 le soir.

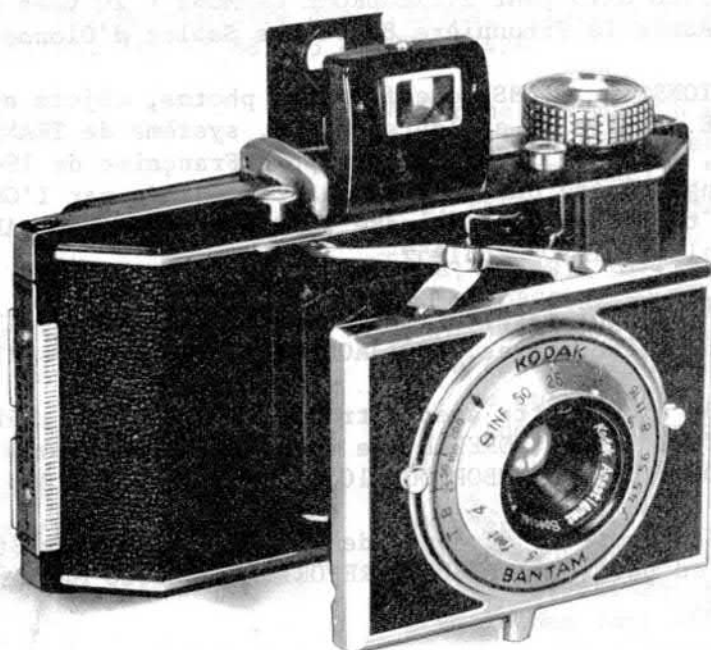
Achète tous matériel, PROJECTEURS, CAMERAS tous formats et WESTERNS jusqu'en 1940 muets et sonores. Vends TABLE ATLAS et Caméra ECLAIR. WROBEL Hamelet 80800 Corbie. Tél 22 480895.

Cherche appareils photo MINIATURES. UBERTONE Arrigo Via Monte Grappa 37/7 17019 Varazza (sv) Italie.

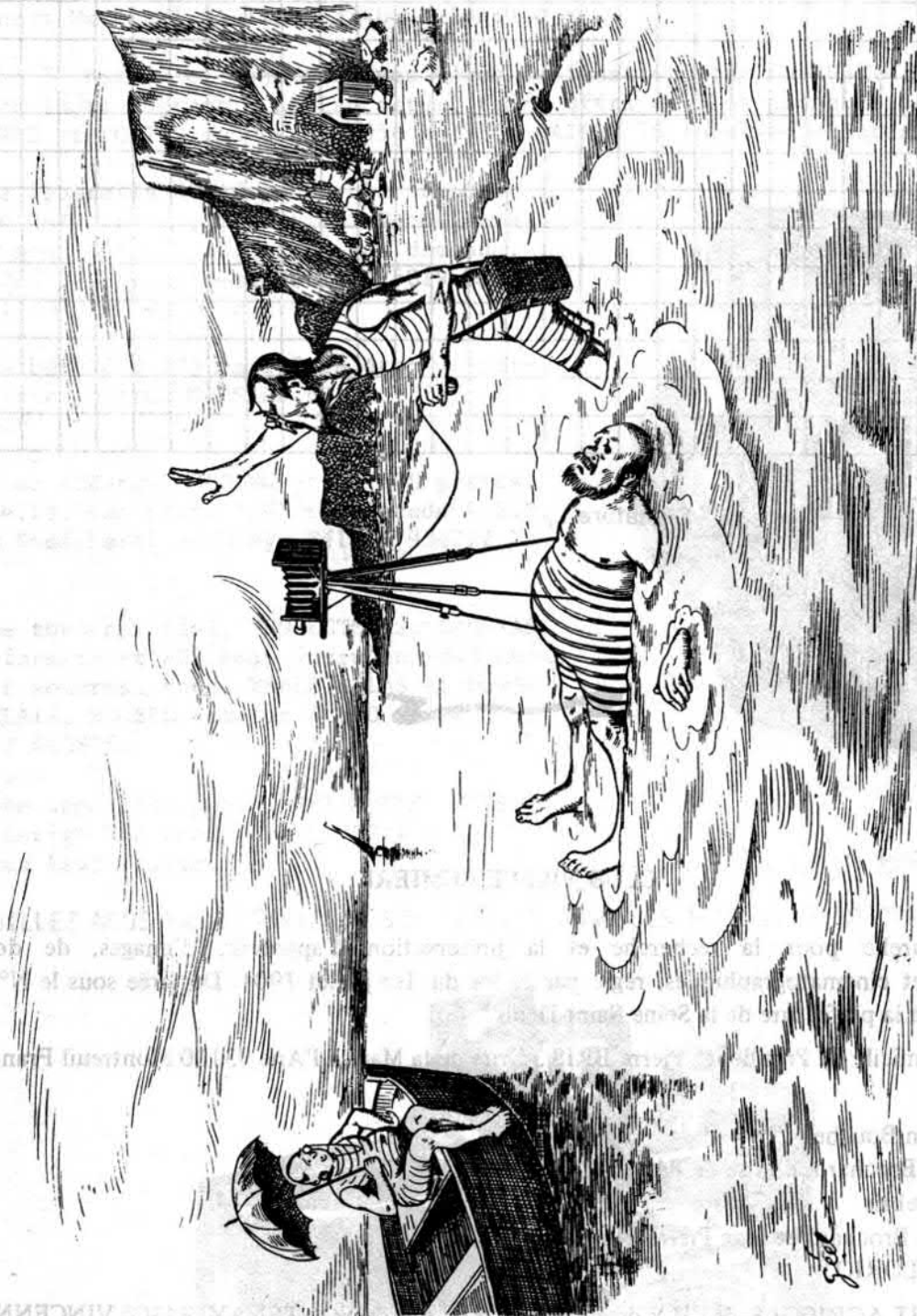


KODAK LE " BULLET "

VEUILLEZ NOUS FAIRE PARVENIR VOS PETITES ANNONCES POUR LE N° 8 PAR RETOUR



LES ENRAGÉS PHOTOGRAPHISTES



Une délégation du P. P. M. à Trou-sur-Mer.

Photo pêle-mêle 2 avril 1904