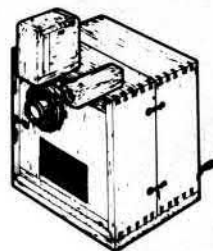
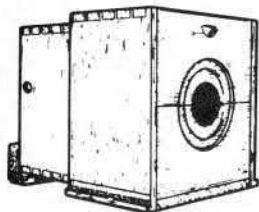


N°2

HIVER

1980



Club

Niepce Lumière



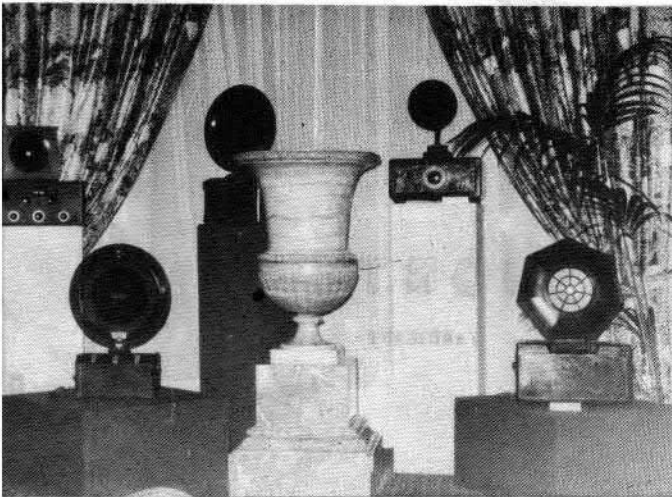
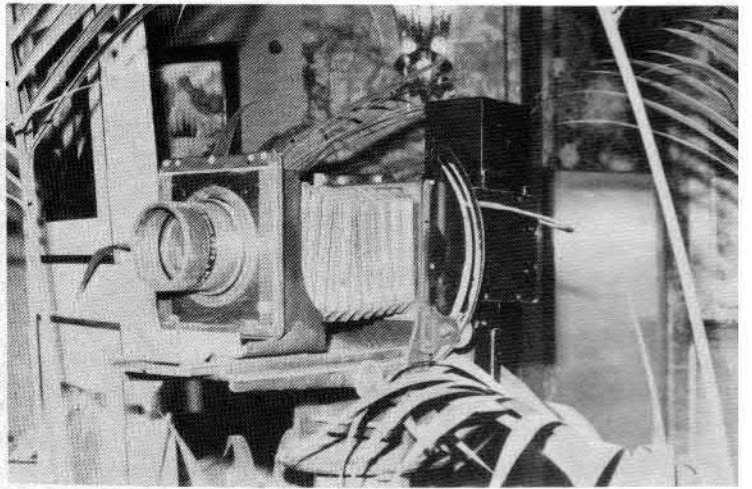
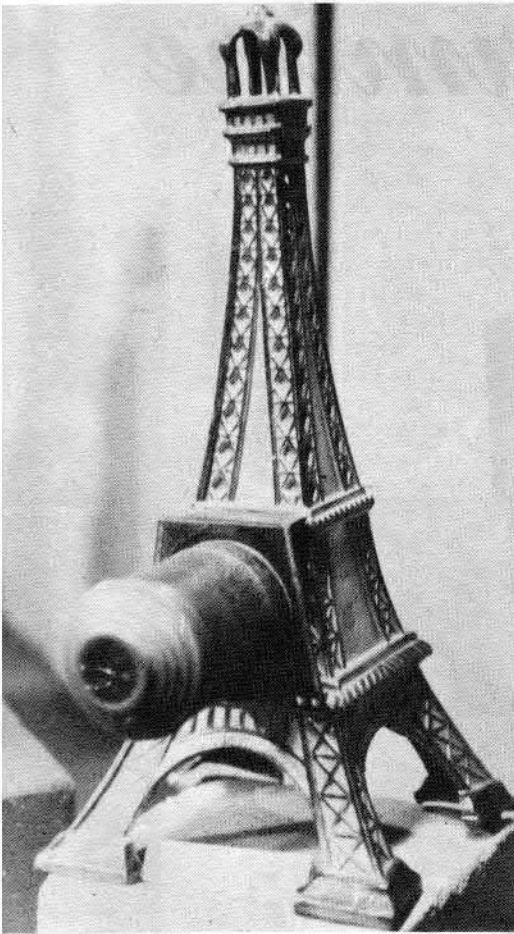
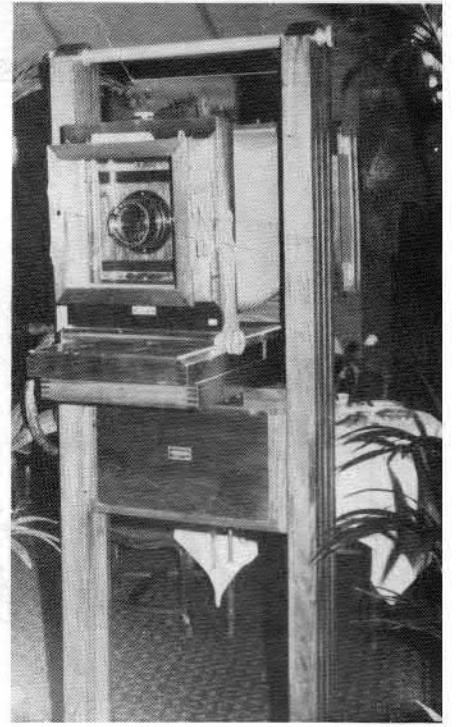
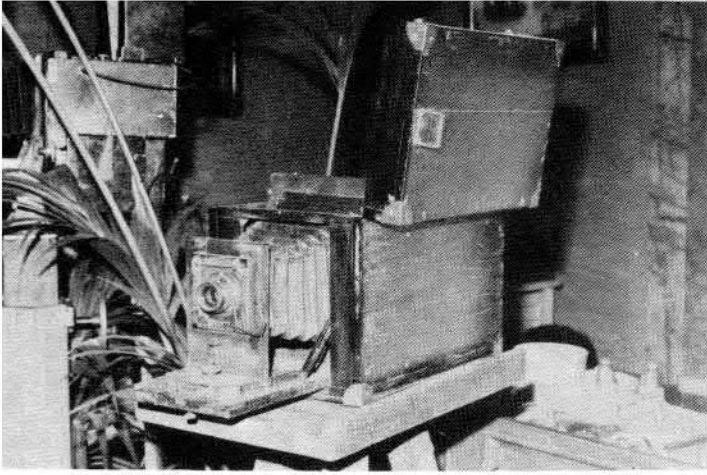
LABORATOIRE DE VOYAGE

J. DOMENECH

INVENTEUR

JONTE

FABRICANT



PARLONS UN PEU ...

Ne pensez pas que votre club reste inactif.

Si vous n'avez pas été mis au courant de l'exposition, à laquelle il a participé aux Antiquaires du Louvre au mois d'août, les causes en sont, la rapidité d'organisation de celle-ci et la parution trimestrielle de ce bulletin.

C'est pour cette raison que vous avez reçu dernièrement notre lettre "A inscrire sur vos tablettes".

L'exposition du Louvre regroupait dans deux vitrines sur 3 m² une soixantaine d'appareils photo. En commençant par la chambre à tiroir pour arriver aux derniers appareils miniatures, sans oublier tous les procédés de développement.

D'autres associations présentaient des lanternes magiques, dont une très rare représentant une Tour Eiffel, des phonographes à cylindre et à disque, du matériel de cinéma et une collection de disques d'Or de chanteurs célèbres.

L'exposition de l'Hôtel Prince de Galles à Paris, organisée par Gilles Meunier, du 30 novembre 1979 au 30 janvier 1980 est plus axée sur les années 1930.

Votre club y présente une sélection de 10 appareils, principalement des chambres d'atelier, chambre touriste et stéréoscopes de grand modèle.

Pas de meilleur choix, pour accompagner ce matériel, que les 35 œuvres photographiques inédites du Tchèque FRANTISEK DRTIKOL, sélectionnées par la Société Française de Photographie, sur le thème "l'influence Art Déco".

Les archives de cette association remontent presque au début de la photographie puisque celle-ci a été créée en 1854.

Pour compléter ce thème "année 30" une dizaine de postes de radio de cette époque, s'alliaient bien par leur construction en bois aux acajou, chêne ou noyer de nos appareils.

Au début de cette exposition un concours de photographies avait eu lieu, sur le thème "dans l'objectif des années 30", nous avons eu plaisir à admirer quelques photos primées sur ce sujet difficile.

Le Conseil de Direction exprime tous ses remerciements à Monsieur Meunier pour avoir permis, au Club Niepce Lumière, de présenter une partie du matériel de ses collectionneurs, dans le décor prestigieux style Art Déco de l'Hôtel Prince de Galles.

Que tous les "Niepce Lumiéristes" acceptent de la part du Conseil ses vœux de prospérité pour la nouvelle année et bonne chasse au matériel photo et cinéma tout au long de celle-ci.

Pierre BRIS

COLLECTIONNEUR rendez-vous à la foire de BIEVRES le dimanche 1er Juin 1980.

APPEL A NOS ADHERENTS

A la foire de FOS, Monsieur GIRAUD Hervé est devenu membre du club, mais n'a pas donné son adresse. Si l'un d'entre vous la connaît veuillez nous l'envoyer ou le prévenir.



Photo 131 - The desk equipment of an artist



Photo 132 - The desk equipment of an artist



NOUVEL
 APPAREIL PHOTOGRAPHIQUE
 AMÉRICAIN
 LABORATOIRE DE VOYAGE

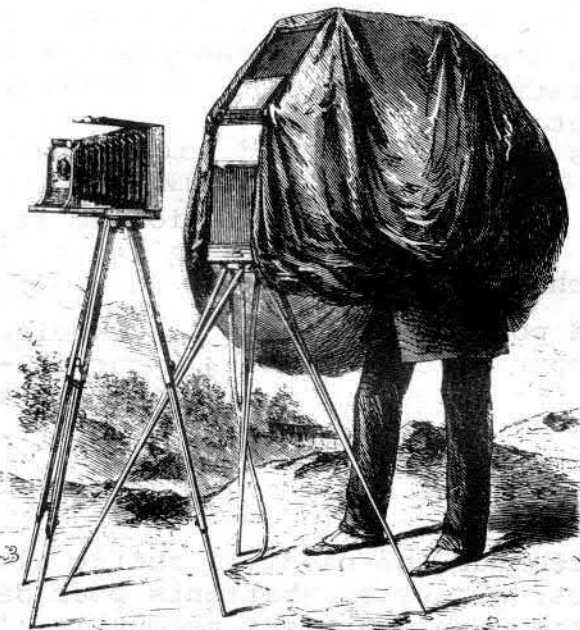
J. DOMENECH, INVENTEUR, JONTE, FABRICANT
 BREVETÉS
 126, rue Lafayette
 PARIS

AVANT - PROPOS

Le but que s'est proposé l'inventeur de l'*Appareil Photographique Américain* a été de fournir aux photographes de profession, ainsi qu'aux amateurs, un appareil complet en lui-même et renfermant tout ce qui est nécessaire pour le travail du dehors.

L'amateur est souvent, au début même de ses opérations, découragé et même amené à abandonner son œuvre, par suite des nombreux obstacles qu'il rencontre dans l'attirail formidable d'appareils nécessaires et l'emplacement exigé pour opérer avec succès.

L'amateur, et le jeune amateur surtout, peut



rarement se procurer les machines dispendieuses, et spécialement les voitures sans lesquelles il ne peut opérer au dehors, tandis qu'il lui est également difficile de travailler chez lui, en raison des obstacles qu'il rencontre souvent à convertir une des chambres de son appartement en laboratoire.

Cette invention a pour objet de suppléer aux besoins signalés ici, en fournissant au photographe de profession ou à l'amateur, à un prix très-modéré, sous forme de colis parfaitement portatif, non-seulement l'appareil et le matériel nécessaires pour pouvoir exploiter l'art photographique, soit pour les paysages, soit pour les portraits, mais aussi le cabinet noir ou laboratoire lui-même, avec lesquels on peut exécuter toutes les manipulations voulues de la manière la plus facile, sans causer aucun dérangement dans son intérieur.

Cette invention sera surtout précieuse pour les armées en campagne où le transport des appareils photographiques nécessitait l'emploi de chevaux et de voitures tandis qu'aujourd'hui il pourra se faire à dos d'homme sans embarras ni fatigue. Il en sera de même pour les expéditions maritimes chargées d'aller relever des plans dans les pays lointains.

En suivant les renseignements simples et concis que nous donnons ci-dessous, toute personne, opérateur ou amateur, peut, en y apportant des soins et une persévérance ordinaires, produire une série de photographies qui ne laisseront rien à désirer, et cela avec une facilité qui fait défaut dans les appareils proposés jusqu'à ce jour.

Nous nous imaginons mal la mise en œuvre considérable que nécessitait la prise de vue en campagne dans les années 1860-1870. Les impératifs du procédé au collodion imposaient aux photographes un déploiement important de matériel, voire même parfois de personnel.

Si l'on en croit les premiers feuillets de cette notice, le laboratoire Jonte et Domenech représentait, malgré son volume et ses 19 Kg, un avantage certain sur les matériels concurrents de l'époque (1869).

L'ensemble appareil-laboratoire se présente sous la forme d'une caisse en bois munie de bretelles de cuir pour le transport à dos d'homme. Cette caisse repliée (48x42x27cm) renferme naturellement tout le nécessaire de prise de vues et de laboratoire à savoir :

A) L'appareil

Il s'agit d'une chambre noire carrée 13x18 à soufflet; très plate en position voyage. Le châssis dépoli et le châssis simple pour collodion sont rangés dans le dos de l'appareil l'un devant l'autre. L'objectif simple pour paysage est, pour le modèle que nous étudions un Darlot avec bouchon faisant obturateur. La planchette avant est à décentrement vertical, la mise au point s'effectue par chariot coulissant commandé par manivelle et vis sans fin.

B) Le laboratoire

Mis à part les trois flacons de 500 gr et les deux de 100 gr, contenant individuellement les produits de base nécessaires au procédé (nitrate d'argent, iodure de potassium, collodion etc...) nous trouvons dans les emplacements prévus à cet effet :

- Un réservoir d'eau douce avec robinet et tube caoutchouc.
- Une boîte à glaces à 6 rainures.
- Une grande cuvette de lavage (faisant corps avec un abattant de la caisse)
- une autre cuvette verticale pour bain d'argent avec couvercle.
- Une pince pour tenir les plaques.
- Un blaireau pour épousseter
- Une lampe à esprit de vin et boîte d'allumettes
- un égouttoir avec godet de récupération
- Deux vases à développement en caoutchouc
- Un tournevis et une boîte avec vis et pointes
- Une éponge
- Un flacon contenant du caoutchouc liquide pour réparation de la toile de tente
- Divers : entonnoirs, bougies, crochets etc...

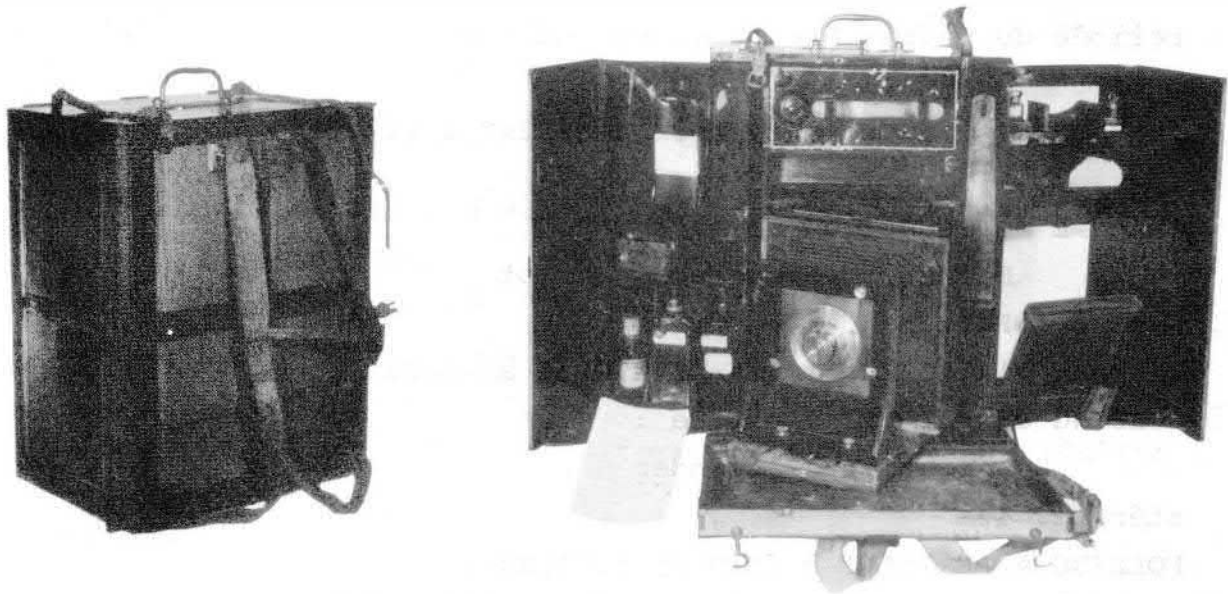
De plus, l'ensemble comporte un pied pour supporter le laboratoire, cet accessoire replié formait cane pour aider le "photo-excursionniste" à marcher. Un deuxième pied en bois repliable destiné à l'appareil, trouve sa place sur le dessus de la caisse.

La mise en œuvre

Arrivé sur les lieux la caisse est montée sur son pied. Il suffit alors de déployer toutes les parties ouvrantes, portes et abattants pour dégager la toile de tente caoutchoutée, cette dernière vient recouvrir l'ensemble, le laboratoire est prêt.

Dans la partie supérieure un volet en bois permet de démasquer une vitre rouge pour l'éclairage.

Mais il n'y a aucune aération et l'opérateur risque d'être incommodé par les vapeurs de divers produits.



Bien sûr, cet ensemble laboratoire de campagne peut nous paraître monstrueux comparativement aux ensembles-coffrets DUBRONI de la même époque, mais il ne faut pas oublier que ces derniers n'étaient destinés qu'aux amateurs et la conception de ces appareils s'apparentaient plus au jouet qu'à un équipement professionnel.

Pour les collectionneurs, le LABORATOIRE DE VOYAGE JONTE et DOMENECH est extrêmement intéressant car il est, je le crois, un témoin de l'époque héroïque du reportage photo.

Un exemplaire de cet appareil assez rare, peut être admiré au Musée Nicéphore Niepce à Châlons sur Saône.

Daniel Brochard

Classification des appareils photo de collection

- 1 CHAMBRE à TIROIR et CHAMBRE à SOUFFLET tous formats
période du Daguerriotype et du collodion
- 1a stéréo
- 2 CHAMBRE dite de voyage, format 61/2x9 à 21x27
- 2a stéréo
- 3 CHAMBRE à JOUES tous formats :
Fetter, Mackenstein, Darlot
- 3a stéréo : Fetter
- 4 CHAMBRE d'ATELIER, format 24x30 et au-dessus
- 5 FOLDING à ABATTANT à plaque :
Bergheil Voigtländer
- 5a stéréo : Ica
- 6 FOLDING à ABATTANT à film en rouleau :
Prominent de Voigtländer
- 6a stéréo : Weno Blair, Stérélux Lumière
- 7 FOLDING à TENDEUR à plaque (Klapp) :
Bloc-Note Gaumont
- 7a stéréo : Bloc-Note Gaumont
- 8 FOLDING à TENDEUR à film en rouleau (Klapp) :
Ensignette Ensign.
- 8a stéréo
- 9 DETECTIVE (plaque) tous formats :
- 9a stéréo : The Papillon Molenat.
- 10 BOX (film en rouleau) tous formats :
Paff Ihagee
- 10a stéréo : Puck Thornton-Pickard.
- 11 JUMELLE tous formats :
Sigriste, Photosphère.
- 11a stéréo : Stéréocycle Leroy.
- 12 REFLEX (1 objectif) :
Ernoflex Ernemann, Karmaflex.
- 12a stéréo : Reflex Bentzin.
- 13 REFLEX (2 objectifs) :
Rolleiflex.
- 13a stéréo : Rolleidoskop, Sputnik, Diplide Doyen.
- 14 PANORAMIQUE tous formats, tous procédés :
Panoram Kodak.
- 15 APPAREILS LABORATOIRE tous procédés et APPAREILS de FOIRE :
Dubroni, Ferrotypes, Photo See.

- 15a stéréo : dos adaptable Dubroni.
- 16 APPAREILS à OBJECTIFS MULTIPLES à partir de 4 objectifs tous procédés.
- 17 APPAREILS pour la couleur (dichromie, trichromie, etc...)
Bermphol, Mazo
- 17a stéréo : Kromskop.
- 18 APPAREILS SECRETS :
Photo-Cravate Bloch, Bouquin-Photo, Sac Kaufer,
Montre Expo.
- 18a stéréo : Jumelle Bloch.
- 19 APPAREILS MINIATURE tous formats entre 18x24mm et 3x4cm
- 19a stéréo : Homéos, Realist.
- 20 APPAREILS SUB-MINIATURE tous formats en-dessous de 18x24mm
- 20a stéréo : Mikroma, Linex.
- 21 APPAREILS SPECIAUX :
Photoaérienne, Mitrailleuse photo, appareils militaires
ou pour usage scientifique.
- 22 APPAREILS MOTORISES et Appareils à armement rapide incorporé :
Pascal, Robot, Leningrad, Hensoldt Reporter.
- 23 APPAREILS DIVERS n'entrant dans aucune autre classification :
Kolibri, Roland.
- 23a stéréo

Jean BOUCHER

Jean-Claude Guesnay,
responsable du Centre Kodak d'Information,
serait heureux de vous présenter l'exposition

**Appuyez
sur le bouton...**
"Publicités Kodak 1910-1939."

au Centre Kodak d'Information,
38 avenue George V, 75008 Paris
le 5 février 1980 à 18 h 30



Une exposition
du Département des Relations Publiques de Kodak-Pathé
présentée du lundi au vendredi de 9 h 30 à 18 h 30
jusqu'au 28 mars 1980



Codes non valables pour agents secrets

Certains codes gravés sur les appareils et objectifs, par quelques constructeurs, restent souvent inconnus des collectionneurs. Ceux-ci pourront dater leurs découvertes en retenant dans leur mémoire ces deux mots : CAMEROSITY et V.H. PICTURES.

Pour les appareils KIEV, copies du Contax, le repérage est facile puisque les deux premiers chiffres du numéro correspondent aux deux derniers de l'année de fabrication.

Soit : Numéro 5616999
Année 1956

Sur les objectifs Kodak d'après guerre, les deux lettres précédant le numéro indiquent également l'année, mais suivant un code.

Mot du code	:	C	A	M	E	R	O	S	I	T	Y
Correspondance	:	1	2	3	4	5	6	7	8	9	0
Exemple ET	:				4					9	1949

Dans le repérage fait par Hasselblad le code est différent.

Mot du code	:	V	H	P	I	C	T	U	R	E	S
Correspondance	:	1	2	3	4	5	6	7	8	9	0
Exemple CS	:					5				0	1950

V.H. les deux premières lettres de Victor Hasselblad.

Un exemple intéressant, réunissant ces deux codes se trouve précisément sur les premières fabrications d'Hasselblad, ses appareils étant équipés d'objectifs Kodak.

Dans ma collection, je possède un modèle 1600 (le premier construit par Hasselblad et non le 1000F comme beaucoup de collectionneurs le pensent) portant les codes suivants :

Pour l'appareil Hasselblad	CS	1950
Pour le magasin Hasselblad	CV	1951
Pour l'objectif Kodak	ET	1949

La construction la plus ancienne est l'objectif, ensuite vient l'appareil, mais le magasin n'est pas d'origine puisque plus récent d'un an.

Si des amis adhérents connaissent des codes différents dans d'autres marques, qu'ils nous le fassent savoir ; ils seront publiés dans le bulletin pour satisfaire la curiosité de tous.

LE CYCLOPE par Bernard VIAL

Il y a juste 30 ans, à la fin de l'année 1949, paraissaient dans les revues photographiques les premières publicités concernant un nouvel appareil 6X9, baptisé «CYCLOPE», et que l'on annonçait comme révolutionnaire. Sa livraison était prévue pour Avril 1950, et commença effectivement à partir de cette date. C'était une production de la Société ALSAPHOT, qui comptait plusieurs usines, et c'est à celle d'Angers que fut confiée la fabrication de ce modèle étrange qu'avait conçu et dessiné un inventeur aux idées originales et fécondes Lucien DODIN. Depuis près de 20 ans, Lucien DODIN, chercheur infatigable à l'imagination fertile s'était fait connaître des milieux photographiques par des réalisations ayant pour but de faciliter le travail des opérateurs. L'une des premières fut son «Vérificateur de mise au point» pour l'agrandissement, qu'il avait commencé à monter lui-même de façon artisanale avant d'en céder les brevets à la firme NOXA qui le réalisa ensuite de manière industrielle. Mais surtout il était devenu célèbre par son «DEPOLI-TELEMETRE», composé de deux prismes croisés placé au centre du verre dépoli de tout appareil en possédant un, qu'il soit réflex ou non, et qui en brisant les lignes verticales tant que la netteté n'était pas réalisée parfaitement, était d'un grand secours dans la recherche de la mise au point optimum, surtout par faible lumière. Des millions de réflex modernes furent munis de ce Dépoli-Télémetre ou de l'une de ses nombreuses variantes. Et ce n'est qu'assez récemment que le système des microprismes est venu détrôner le stigmomètre, nom donné en général à ce procédé.

Lucien DODIN était entré à la Société Alsaphot, comme ingénieur-conseil et le projet du Cyclope qu'il présenta fut adopté immédiatement car sa réalisation industrielle était relativement facile et les caractéristiques nouvelles qu'il apportait étaient susceptibles de lui donner une place honorable au sein de l'énorme marché des 6X9, format roi de l'époque.

Les cyclopes, dans la mythologie gréco-romaine étaient des géants, forgeant sous l'Etna, les foudres de Jupiter, et n'ayant qu'un seul oeil au milieu du front. L'appareil annoncé pouvait en effet évoquer ces redoutables géants, car contrairement à tous les autres modèles existant l'objectif n'y était pas situé exactement en face de l'intersection des diagonales de la surface sensible, comme le nez l'est au milieu de la figure, mais placé tout en haut, comme sur le front d'un visage. L'idée de départ de DODIN était d'obtenir un appareil absolument rigide, sans soufflet toujours fragile, ni tube rentrant sujet à prendre du jeu à la longue. On ne pouvait pour autant revenir à la forme BOX, trop encombrante, se prêtant mal à la visée à hauteur d'oeil, et n'ayant aucune chance commerciale de s'imposer sur le marché, car le BOX était depuis toujours par définition un appareil rudimentaire destiné aux débutants. La solution adoptée consistait à couper en deux la focale de l'objectif au moyen de miroirs. Ce n'était pas en fait absolument nouveau puisque déjà en 1901, le Téléphot Vega du Suisse VAUTIER, avait par cette astuce, permis d'utiliser de très longues focales avec un encombrement réduit. Mais c'était la première fois que l'on allait appliquer cette formule à un appareil d'amateur 6x9, équipé d'un classique 105 mm. Le schéma ci-après montre clairement le chemin parcouru par les rayons lumineux dans le CYCLOPE, chemin qui les amène sur la surface sensible défilant à l'avant de l'appareil, sous l'objectif.

Cette formule, comme d'ailleurs toutes les autres, présente des avantages et des inconvénients. A son actif, incontestablement, une rigidité absolue puisqu'il n'existe aucune articulation et que l'appareil forme un bloc. Autre avantage, au moins égal à mon sens, le fait que l'appareil soit toujours immédiatement prêt à opérer sans qu'il y ait besoin d'une quelconque mise en batterie préalable. Enfin, et quoique moins décelable à première vue, DODIN attribue la netteté particulièrement élevée des négatifs obtenus, au fait que l'obturateur se trouvant très près du centre de gravité de l'ensemble, il ne se produit pas le «tremblement» qui d'après lui survient toujours plus ou moins, lors du déclenchement quand l'obturateur se trouve très en avant du film comme dans tous les 6X9 à soufflet.

En contre-partie, à première vue du moins, la présence de deux miroirs sur le trajet des rayons lumineux semble susceptible de faire perdre à l'image un peu de finesse. Or dans la pratique il n'en est rien. Des miroirs polis optiquement ne pouvant être la cause d'aucune aberration. Les poussières qui à la longue pourraient parvenir à s'y déposer, étant elles-mêmes sans aucun effet, car elles ne sont absolument pas au foyer. Il est par contre certain que si un tel appareil avait été construit 20 ans plus tôt, son existence utile aurait été de courte durée, car les miroirs argentés d'alors, s'oxydaient assez rapidement, en jaunissant d'abord, et en prenant parfois ensuite toutes les couleurs de l'arc en ciel. Mais Lucien DODIN qui avait longuement étudié la question des miroirs optiques, savait qu'avec les miroirs aluminés que l'on réalisait en 1950, ce risque était pratiquement exclu. Et de fait tous les CYCLOPES que j'ai pu rencontrer 30 années plus tard, s'ils péchaient par d'autres points, étaient sans reproche quant à leurs miroirs.

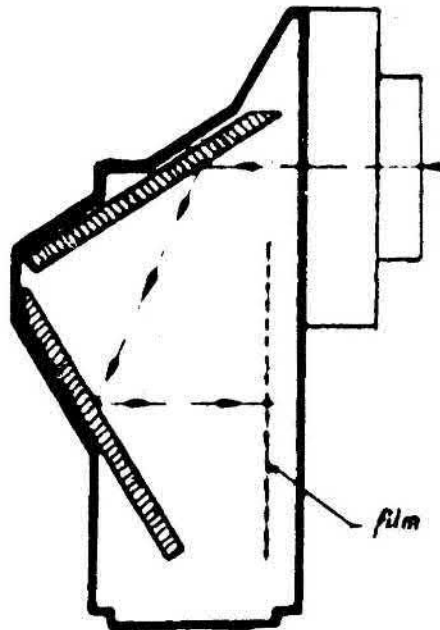


Schéma intérieur du Cyclope dessiné par L. Dodin

Cependant, un miroir, si parfait qu'il soit ne renvoie qu'environ 90 % de la lumière qu'il reçoit. En intercalant deux sur le trajet des rayons, on perd évidemment à peu près 20 % du total. Aujourd'hui sur des films en couleur, inversibles il faudrait en tenir compte, mais il y a 30 ans quand ne se pratiquait que le noir et blanc, la question ne se posait guère, et de fait personne ne parla jamais de ce handicap.

On fit par contre d'autres reproches au CYCLOPE. Mais ceux-ci sont davantage à attribuer à sa fabrication qu'à sa conception. Les diverses productions d'ALSAPHOT, DAUPHIN, d'ASSAS, AJAX, MEMOX, CYCLOPE, en particulier dans le modèle 4,5, n'est guère plus poussée. Tout l'appareil est fait de pièces de tôle d'acier embouties et assemblées, sans qu'il y ait comme l'on affirmé quelques dépliantes publicitaires, un corps en fonte d'aluminium injectée. Le tout est recouvert d'un pégamoïd bon marché, et le chromé-mât des parties apparentes est assez pauvre lui-aussi. Plus graves, bien qu'invisibles, sont les reproches que l'on peut faire à l'exécution intérieure de l'appareil. La matité des parois laisse à désirer et les glissières d'appui du film, ainsi que leurs faces internes de soutien sont en métal chromé brillant ; ce qui fait que dans les contre-jours ou dans les prises de vue par éclairage oblique, il se produit des reflets inattendus qui peuvent occasionner la perte d'un cliché.

ALSAPHOT construisit et vendit - plutôt mal - 2000 CYCLOPES. Sur ce nombre 1800 furent équipés d'un Saphir Boyer 4,5 de 105 mm, traité, à mise au point frontale sur un obturateur Prontor II, d'un ancien modèle, allant de la seconde au $1/175^{\circ}$, avec retardement, mais sans prise de flash. Il est certain que cela fut fait uniquement dans le but d'arriver au prix très modéré de 18 000 anciens francs, car depuis plus de 5 ans existait un PRONTOR II plus perfectionné allant au 200° et synchronisé, que PONTIAC livrait sur ses BLOC METAL 45. L'appareil connut un certain succès de curiosité qui s'éteignit assez vite, et c'est pour tenter de redorer son blason qu'ALSAPHOT réalisa à 200 exemplaires le modèle 3,5, nettement plus beau. Il est muni d'un Saphir 3,5 de 105 mm, calculé spécialement par BOYER pour ce modèle, et qui n'existe sur aucun autre appareil. Il est monté sur un PRONTOR SV de gros diamètre, donnant le $1/250^{\circ}$ de seconde, avec retardement et double synchronisation M et X. L'aspect extérieur de ce CYCLOPE 3, est aussi beaucoup plus riche. Son revêtement est un plastique noir imitant le maroquin et le chromé-mât est de plus haute qualité. Seulement toutes ces améliorations firent que l'on aboutit à un prix de vente de 30 000 anciens francs, qui parut excessif à beaucoup, et CENTRAL-PHOTO qui s'était chargé d'écouler le stock, mis plusieurs années avant d'y parvenir.

30 ans plus tard, ironie du sort, le CYCLOPE, en raison de l'originalité de sa conception qui fait de lui un type unique, est recherché par tous les collectionneurs, non seulement par ceux qu'intéressent les appareils français, mais également par tous les passionnés du monde entier.

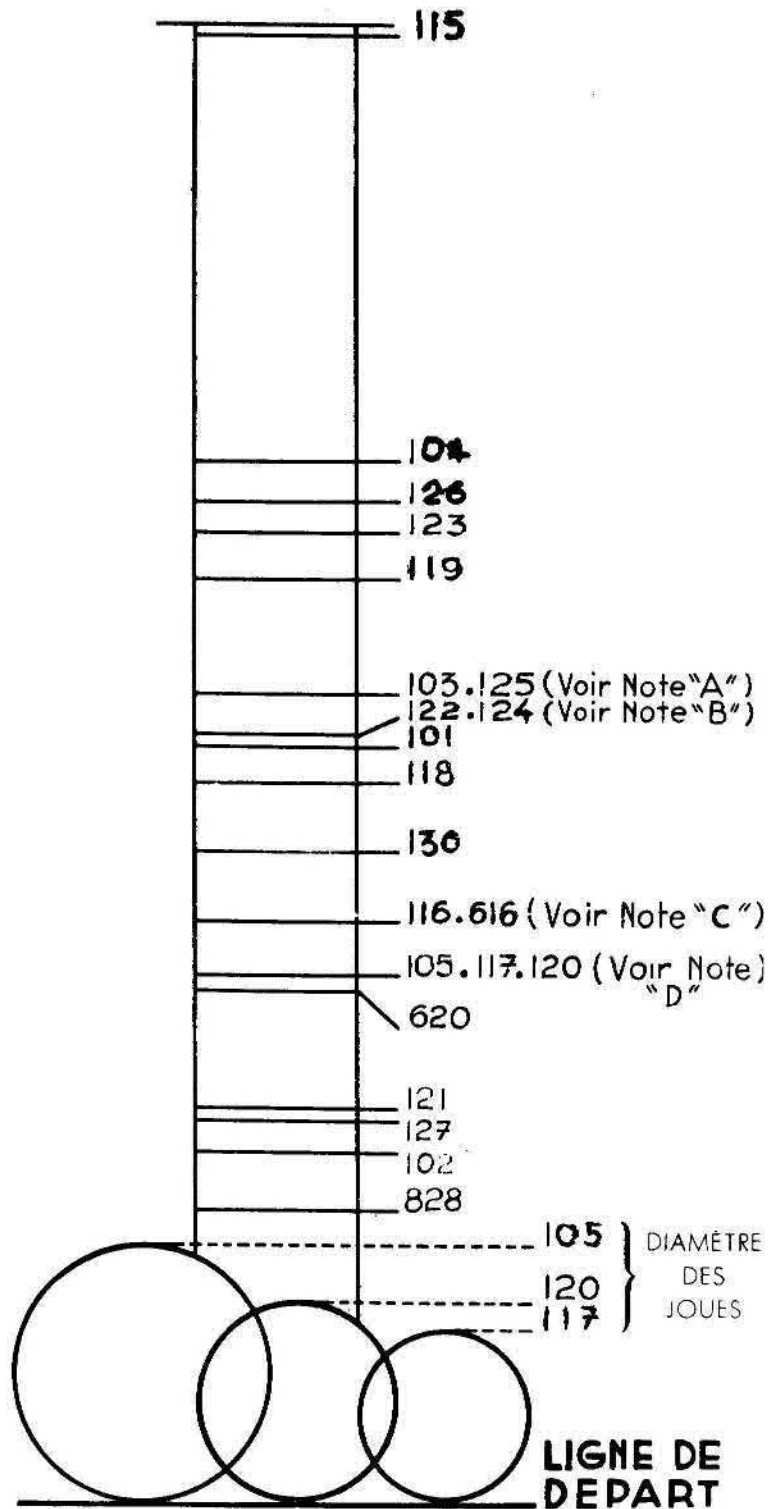


Cyclope 3,5



Cyclope 4,5

BOBINOMÈTRE KODAK



Voir au verso le mode d'emploi

Kodak



Mode d'emploi

Pour se servir du Bobinomètre Kodak, poser la bobine tenue verticalement sur l'échelle graduée du Bobinomètre, la joue inférieure placée sur la ligne de départ. Le nombre correspondant à la joue supérieure indique un numéro de référence. Se reporter aux n^{os} de référence pour avoir la liste complète des appareils auxquels se rapporte chaque modèle de bobine Kodak.

Note A. — Les bobines pour le Bull's Eye N^o 4 (10 x 12 | 4 cm) sont de la même hauteur que celles du Stéréo Brownie, mais les mêmes bobines ne peuvent servir pour les deux appareils.

Note B. — Les bobines N^{os} 122 et 124 sont de la même hauteur mais elles ne servent pas pour les mêmes appareils. La bobine N^o 122 s'emploie avec le Kodak Pliant N^o 3A. La bobine N^o 124 s'emploie avec le Brownie boîte N^o 3 et le Brownie Pliant N^o 3.

Note C. — Le N^o 116 est celui de la bobine gros axe, le N^o 616 est celui de la bobine petit axe.

Note D. — Les bobines N^o 105, 117 et 120 sont de la même hauteur ; on doit, en conséquence, mesurer les diamètres des joues de ces bobines qui sont indiquées immédiatement au-dessus de la ligne de départ.

LA MONTRE TICKA

La première montre photographique du siècle fut inventée par l'ingénieur Suédois MAGNUS NIELL. Brevetée en 1904 en Angleterre et aux USA, elle fut fabriquée par la «EXPO CAMERA CORPORATION» dont elle porte le nom aux USA, et par la HOUGHTONS LTD en Angleterre vers 1906. La TICKA WATCH remporta un immense succès tant en Angleterre où elle se vendit presque jusqu'en 1920 qu'aux USA où l'on pouvait la voir aux catalogues encore bien plus tard.



Les deux modèles de TICKA et leurs viseurs

La TICKA a l'aspect d'une montre de gousset un peu épaisse de forme cylindrique. L'objectif achromatique F/16 fixe de 25 m/m ne possède pas de mise au point. Il est dissimulé dans le corps du remontoir.



L'obturateur est à guillotine simple donc il est nécessaire pendant son armement de se servir du petit chapeau remontoir pour masquer l'objectif.

Ce petit couvercle de la forme d'un remontoir est relié à l'anse de la montre par une chaînette. Il permet de ne pas voiler l'image précédente lors du positionnement de la suivante.

La cartouche de 25 vues de 15 x 23 sur film 17,5 m/m pouvait se charger en plein jour. La TICKA possède un compteur, une seule vitesse et la pose.

Ensemble TICKA, viseur, bobines et conditionnement



Montre EXPO

On peut distinguer trois principaux modèles de TICKA :

- a) Le modèle le plus courant possède quelques petites variantes étant donné qu'il s'est fabriqué presque une quinzaine d'années.

On reconnaît le premier modèle à son viseur qui se glisse sur le remontoir et ne permet que les vues horizontales, la clef est plate.

Par contre, le second modèle dont la clef est ronde, possède un viseur qui pivote pour assurer la prise de vue verticale, il est fixé par une griffe au remontoir.

Vous pouvez nettement voir ces différences sur la photo où elles sont ensemble.

Une version en argent massif a été commercialisée.

- b) Le Focal plane diffère essentiellement par son obturateur focal qui donne les vitesses du 1/70ème au 1/400ème et la pose. Ses commandes et ses engrenages sont apparents sur le boîtier. Il est muni d'un objectif anastigmat Cooke de F/6,5 à mise au point.

- c) La WATCH FACE, TICKA à cadran ne possède pas de mouvement ni de viseur, car ses aiguilles fixes indiquent l'angle de prise de vue. Hormis ces particularités, elle est en tout point semblable au modèle normal.

Ces deux superbes réalisations ont été mises sur le marché vers 1908. Le modèle normal n'est pas rare, ce qui n'est hélas pas le cas pour les deux autres.

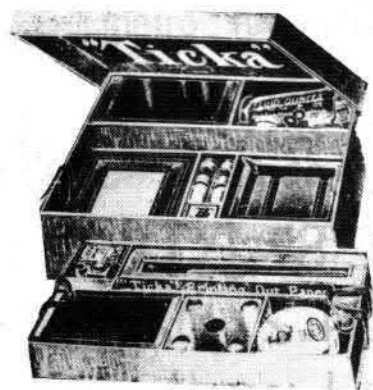
Un nécessaire complet composé d'une TICKA et son viseur, d'un agrandisseur 6,5 x 9, des bobines, un châssis presse et les produits nécessaires au développement donnaient la possibilité à l'amateur de développer ses épreuves.

En 1915, ce nécessaire valait 40 Francs.



WATCH FACE TICKA

Sur une dizaine de modèles différents de montres photographiques fabriquées depuis la découverte de la photographie, il n'y a que la TICKA qui ait vraiment été fabriquée à un grand nombre d'exemplaires.



OUTFITS



Un chargeur plein et un vide

AUX FONTAINES DE NIEPCE ET DAGUERRE



Achat - Vente

1840 - 1920

**TOUTE LA HAUTE
EPOQUE
DE LA PHOTOGRAPHIE**

APPAREILS ET OBJ. RARES
DAGUERREOTYPES, AMBRO-
TYPES, PHOTOS SUR ÉMAIL,
PORCELAINE, PHOTOS IIème
EMPIRE COLORIÉES, ETC.

Mrs BOMET et SEILLIER

20, RUE ANDRÉ DEL SARTE,
75018 PARIS. Tél. 254.27.13.

fermé Dimanche et Lundi

Semaine: 10h30 - 18h30 sans interr.

Vente par correspondance de
FILMS de Collection
Librairie Cinéma · Matériel



Michel NOUCHY

« La Hacienda »
4, Avenue de la Plage, 4
33115 - PYLA-SUR-MER
B. P. n° 27 Tél. (56) 22.58.67

Catalogues
sur demande



L'IMAGE EN



ASSOCIATION
FONDÉE EN 1903 POUR LA
DIFFUSION ET L'ENSEIGNE-
MENT DE LA STÉRÉOPHOTO-
GRAPHIE ET DES TECHNIQUES
VISUELLES OU GRAPHIQUES DE
LA TROISIÈME DIMENSION

POUR TOUT RENSEIGNEMENT
ÉCRIRE AU SECRÉTAIRE
GÉNÉRAL : Jean-Pierre MOLTER
13, Rue Alfred Fournier
92370 CHAVILLE

photo verdeau

14 et 16, passage verdeau
75009 paris - tél. 770-51-91
métro : rue montmartre

spécialiste
de l'appareil ancien et de
collection
achat-vente

l'Annuaire des
collectionneurs
Who's what

A MAINTENANT

SA MISE A JOUR_ADDITIF

QUI REACTUALISE ET ENRICHT LA PREMIERE EDITION

**1 Volume
de plus de 150 pages**

Documentation sur simple demande à

L'OBJET D'ART.

B.P. 343
21, rue Faidherbe
49003 ANGERS Cedex

Nickelage des pièces d'appareils photographiques

Le procédé décrit ci-après permet de nickeler sans pile les objets en fer blanc, cuivre ou laiton.

Dissoudre du zinc dans de l'acide chlorhydrique (esprit de sel), jusqu'à saturation, de manière à obtenir une solution de chlorure de zinc. Lorsque l'acide est décomposé, filtrer le liquide.

Mélanger, au moment de l'emploi, 1 volume de solution de chlorure de zinc et 2 volumes de solution saturée de chlorure de nickel (à défaut employer du sulfate de nickel ammoniacal).

Mettre dans le mélange les objets à nickeler et les faire bouillir pendant 15 à 20 minutes.

On peut également recouvrir les pièces métalliques d'une couche de nickel à peu près pur en les faisant bouillir dans de l'eau contenant du tartre, de l'étain et une petite quantité d'oxyde de nickel porté au rouge.



Papier citrate

Papier «Sépia». — On peut préparer soi-même, sans peine et à très bon compte, un papier donnant de très belles épreuves en ton «sépia». Ce papier se prête à tous les genres de reproductions.

Faites gonfler pendant quelques heures 3 grammes de gélatine pure dans 200 grammes d'eau bouillie froide ; chauffez ensuite 300 grammes d'eau et mettez-y la gélatine gonflée avec l'eau où elle trempait ; après dissolution complète, ajoutez 40 grammes de citrate de fer ammoniacal, 6 grammes de nitrate d'argent et 8 grammes d'acide tartrique.

Après dissolution complète, enduisez de cette solution, au moyen d'un pinceau doux, le papier que vous aurez choisi ; il faut veiller à produire une couche bien uniforme.

Séchez le papier à la chaleur, dans l'obscurité.

Le papier se conserve très longtemps, de même que la solution, à l'abri de la lumière, car il est extrêmement sensible. Bien entendu, la préparation susdite doit se faire également à la chambre noire.

L'impression se fait comme d'habitude, en poussant jusqu'au noir. Virage dans l'eau jusqu'à ce que l'image ait pris un beau ton brun ; à ce moment, fixage dans un bain d'hyposulfite de soude faible (100 grammes d'hyposulfite dans 1 litre d'eau).

Laver à fond et sécher entre deux buvards.

Ce papier donne de belles épreuves pour portraits, paysages, monuments, dessins, cartes-vues, etc.

PETITES ANNONCES

Recherche LIVRE PHOTO MACKENSTEIN, PHOTO GIBUS, SCENOGAPHE de Candèze, OMNIGRAPHE de Hanau, KINEGRAPHE de Français et tous appareils pour la TRICHROMIE, ainsi que CHROMOSCOPIES. Egalement AUTOCHROMES, PHOTOS grand format ARCHITECTURE OU VUES pays lointains. Faire offres détaillées si possible. ROUX Jean Louis 29 rue J. Jaurès 423000 Tél(77) 71.46.35. Roanne

Achat ou échange casier Taxiphote pour classeur GAUMONT, objectifs pour Bessamatic, APPAREILS MINIATURE et INSOLITES. VUVAN 39 rue A. France 93130 Noisy le Sec

Recherche APPAREILS PHOTO MINIATURES, CARTES POSTALES représentant des PHOTOGRAPHES et tous SUJETS PHOTO. Laragé Pierre 120 route de Chambord 41350 Vineuil.

Collectionneur débutant cherche APPAREILS PHOTO ANCIENS, faire offre détaillée. Di Giambattista Daniel 20242 Vezzani Corse.

Vends MAMIYA C330 obj. 2,8/80 4,5/180 + 2 verres de visée le tout en parfait état. CANON FTb obj. 1,4/50. Mathieux Cité Rabanier 16300 Barbézieux Tél (45) 78.16.75.

Recherche numéros de PHOTO CINE REVUE antérieurs à 1945, faire offre à Monin Claude 1 rue Robert le Magnifique 14700 Falaise.

Recherche APPAREILS RICHARD et ACCESSOIRES (VERASCOPE, HOMEOSCOPE) visionneuses, VUES stéréos tous formats, appareils POLAROID sauf courants (Swinger) Objectif KRAUSS pour Sigriste 9x12, système de VISEE pour dito. Objectif et accessoires pour Dubroni. Baumont Bernard 11 rue de l'Embanie 54390 Frouard. Tél 16 83 49 14 75 heures de bureau

Achète échange tout sur la PHOTO de 1850 à 1930 (sauf 24x36) Appareils, livres, catalogues, vieilles photos, cartes postales etc... MUSEE à Albi ouvert en été. Souyri 2150 A2 rue Molière 81000 Albi.

Recherche CALIPSO FRANCE, copies LEICA, documents pub. photo sur ce sujet, Echange ou vends mes doubles, YASHICA, CHIYOKA, NICCA, TANACK, CANON Léotax etc... Broutin Jacky 307 rue de la Jacquerie Avriigny 60190 Estrées St Denis. Tél (4) 450 27 88.

Vends FILMS 35 m/m divers et CHAMBRE 13x18 en noyer, écrire Bousquet Philippe Hotel Helvétia Aue Salis 06600 Antibes.

Recherche pour collection APPAREILS PHOTO KODAK. Ubertone Arrigo via Montegrappa 37/7 17019 Varazze (SV) Italia Tél 19.39.19.95358

Cherche SAC Foca RC, viseur FOCANOX, viseur optique FOCA 35m/m, BOITE ETANCHE Foca RC, agrandisseur AUTOPLEX COLOR, projecteur Foca. Capdevielle P. 11 allée du midi 64140 Billère.

Collectionneur cherche documents CINEMA antérieurs à 1950 : affiches, scénarios, photos, livres, revues etc... Appareils ou Jouets PRECINEMA : Thaumatrope, praxinoscopes etc... Mirowski Maurice 53 rue Manin 75019 Paris Tél (1) 208.45.72.

Collectionneur débutant membre du Club recherche tout matériel PHOTO et CINEMA ancien Serai heureux de recevoir les listes d'appareils vendus par les collègues. Thobois Jean Paul 27 rue du 4 septembre 62800 Lièvin. Tél 21 78 01 87

Collectionneur recherche OBJECTIF rectiligne 60 m/m de focale sur obturateur Bausch et Lomb une vitesse. Fieschi Jean Claude les Aloès Bat. C Ajaccio Corse 20000.

Achète, échange appareils photos ou STEREOS préférence Kodak 1900-1914 et petits appareils bois. Réponse assurée. Watteau Roger 2/112 rue M. Sangnier 59390 LYS lez Lannoy.

Vends MAKINA PLAUBEL 6x9 mod 3, avec 3 obj. 2ch. rol. F. 12 cm, Pl 12 ptes P.F. obt. à rid. sup. mal; cuir tt bé. 3500 frs. MAMYA SUPER 23 6x9 à dos art. av. 2 obj. norm et gd. angle. chas. roll. f. 4 ch. pl. non pri. av. adapt. ch. dép. à mir. vis. special pr; g. angle, 4 pte pl. f. malet. tt bé. 3500 frs. Magnéto. miniat. SONY com. 3 cass. 800 Frs. FOCA UR av. 5 obj. sac tp. vis. tour. bé. 1500 Frs. RETINETTE Kod. 100 Frs. P. Rabilloud 1 rue Dijon 38000 Grenoble.

Vends TELE AVIATION 4,3 de 300 Sephot-Oméra avec obturateur à rideaux, poids environ 10 K. au plus offrant.

Achète Appareils 4,5X6 pliant avec objectif 3,5 ou 4,5 français ou allemand, excellent état. Chamboredon 1044 D rue P Riquet 47000 Agen.

Vends, échange : SAVOYFLEX IIE + sac 400 frs. RETINA Ia 1951 + sac 400 frs. SEMFLEX T 950 + sac 280 frs. FOCASPORT cellule, sac 280 frs. VISEUR Varimagni pour O.M. + étui 350 frs. CONDORETTA + sac 280 frs.

Obj JUPITER 2/50 Ø 39 leitz 120 frs. Obj COLORAMBION 4/35 pour Ambi Silette 200 frs. Jupiter 2/50 Ø39 pour Leitz avec bague M et bouchon AR 250 frs. Echange Bouchon obj Leica contre Foca. Adenis J.P. 15 Lotissement Le Coulagnet 48100 Marvejols Tél (66) 32.18.21.

Recherche LANTERNES MAGIQUES, plaques en verre, et film en rodoid, STEREOSCOPES et vues. Etudie et réponds à toutes propositions. Prenez J. 76 bis Faubourg de Montbéliard 90000 Belfort.

Recherche OBJECTIFS et OBTURATEURS anciens, en particulier pour jumelle Bélliéni 9X14 Vends ou échange contre appareil ancien Collection ZOOM n°1 à n°50. Cherche CHAMBRE 9x12 en bois. Souhaite rencontre avec collectionneurs région Auvergne. Fourretier Chemin de Lèbre Argnat 63530 Volvic.

Recherche appareils en bois et spécialement SPIDO GAUMONT TROPICAL PLIANT avec corps avant en bois de teck. Gérard Alen Spiegel 250 Evandale road, Scarsdale, New York, 10583 U.S.A.

Recherche tous documents et matériel sur PRECINEMA et LANTERNES de PROJECTION. Ecrire à Mr Gardeur B.P. E 32 95170 Deuil la Barre ou Tél 964 62 60

Recherche DOCUMENTATIONS sur les appareils photo : livres, catalogues, revues etc.... Faire offres, G. Even 3 rue de Rennes 35410 Chateaugiron.

Recherche FOCA II MARINE, FOCA Universel non synchronisé, Objectifs Foca 3,5 de 50 pour Foca II premier modèle. Weber 845 rue du Docteur Jean Michel 39000 Lons le Saunier.

Vends Stéréo SIMDA noir, MINOX C électronique, boîtier FUJICA 701 révisé, projecteur 16 m/m BELL HOWELL sonore optique, projecteur 8 m/m SILMA sonore. Recherche projecteur fixe STEREO système STEREO 7 duplay sur pellicule 6x9, à défaut visionneuse. Pâtissier Louis 1 rue Montaigne 42000 Saint Etienne.

Recherche tout matériel CINEMA, documents, affiches, publicités, antérieurs à 1945, faire offres chiffrées. Archives du Film 78390 Bois d'Arcy.

Achète magasins pour jumelle de NICOUR, HASSELBLAD 1000, stéréoscope PLANOX 45x107, 6x13 et barettes. Echange PHYSIOGRAPHE 4, 5x6, STEINECK, GAUMONT nickel 6x9 et 6x13 à film, RESTAFLEX ROTOR, EKA, LEICAFLEX SL. Recherche VANITY KODAK et ANSOO, ALSAFLEX, DEMON, FOCA 6x6, PRISMAL, MINOX doré, MAKINETTE, STEMAR, STEREOSTAR, ESCOPETTE etc... Bris 35 rue de la mare à l'Ane 93100 Montreuil.



L'Homme à la lanterne magique (1774). — Dessin de Mouilleron, d'après Poisson.