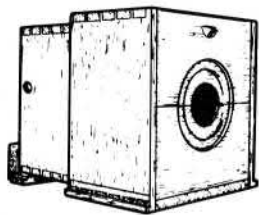


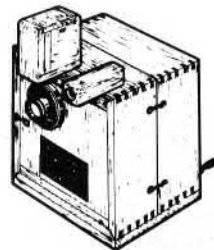
N°1

AUTOMNE

1979

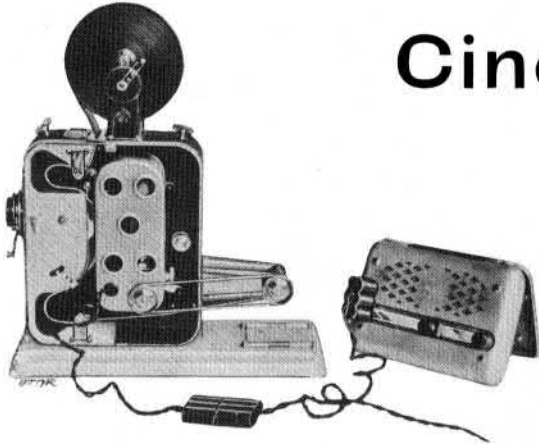


Club



Niece Lumière





# Cinégraphe **BOL**

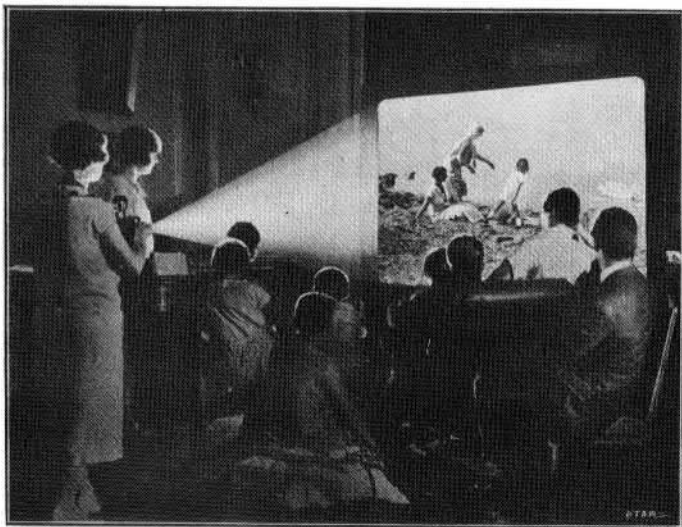
D'AMATEUR

*Realise à lui seul l'analyse et la synthèse du mouvement.*

Prend les vues par bobines de 30 mètres, chargeant en plein jour.

Tire les positifs. Agrandit.

Projette les vues, 100 mètres de film normal sur écran de 1<sup>m</sup>50.



Cuve **BOL** d'Amateur pour développer soi-même.



*En vente chez les marchands d'Appareils photographiques*



VENTE EN GROS ET RENSEIGNEMENTS

**J. CHOTARD**

57, Rue de Seine, PARIS (6<sup>e</sup>)

Concessionnaire pour la France

## LE MÔT DU PRESIDENT ...

Voici le premier numéro de votre bulletin, vous le devez à l'équipe qui m'entoure depuis la création du CLUB NIEPCE LUMIERE, je vous la présente.

Jean BOUCHER, collectionneur connu depuis des années, a bien voulu accepter d'être VICE-PRESIDENT.

Liliane BROCHARD, la benjamine du conseil de direction est une mordue d'appareils comme son époux, et tient le rôle très lourd de SECRETAIRE.

Jacky DEBRIS, s'occupe des finances en qualité de TRESORIER. C'est le seul au sein du conseil à être spécialisé, il ne collectionne que les miniatures.

Daniel BROCHARD et Jean Pierre FLORIOT sont des chercheurs acharnés et sont bien dans leur rôle de CONSEILLERS.

Il y a longtemps que l'idée de créer un club s'imposait à moi. Depuis des années nous en trouvions dans tous les groupes de collections : timbres, monnaies, téléphones, phonographes; cartes postales etc...

Il n'y avait pas encore en France de club regroupant les passionnés de l'HISTOIRE de la PHOTO et du CINEMA; car il ne faut pas oublier que ces inventions sont dues à deux français.

Dans les pays étrangers, surtout aux U.S.A. ces genres de groupements sont nombreux; en Allemagne nous trouvons le Club Daguerre, en Hollande le Oldtimer Camera Club et ceux-ci organisent des foires aux appareils dans le genre de Bièvres. En Belgique vient de voir le jour le Club Photographica, nous leur avons d'ailleurs rendu visite en juin à l'occasion du premier "Photo Puces" à Bruxelles.

Le CLUB NIEPCE LUMIERE veut rassembler les collectionneurs qui se trouvent isolés, parce que ne connaissant pas d'autres personnes ou d'associations s'intéressant aux mêmes violons d'Ingres qu'eux. Ils seraient peut-être désireux d'avoir des renseignements sur tels appareils qu'ils ont trouvés, ou les échanger pour d'autres qui les intéressent d'avantage. Ils recherchent sûrement des documents leur permettant de dater leurs trouvailles, ou de connaître leurs fonctionnements.

Les reproductions de documents et les articles que nous publions pourront leur rendre de grands services, et les annonces leur permettront de questionner leurs autres amis.

Nos colonnes, ouvertes à tous feront connaître des appareils dont nous ignorions parfois l'existence, ou des modèles que nous n'avons pas encore.

Que vous soyez collectionneurs débutants ou confirmés, que vous soyez spécialisés ou non, que vous vous intéressiez à tous les modèles, que vous fassiez collection d'appareils anciens, modernes ou semi-modernes, nous sommes heureux d'accepter toutes les suggestions que vous pourrez nous faire pour améliorer le fonctionnement du CLUB NIEPCE LUMIERE unique à ce jour en France.

Pierre BRIS

... ET CELUI DU VICE-PRESIDENT

Chers amis collectionneurs, faites nous part des sujets qui vous intéressent et que vous désireriez nous voir traiter dans le bulletin ; appareils particuliers, accessoires, etc... soit d'une manière générale soit d'un cas bien précis.

Nous savons tout ... ou presque.

Nous n'avons pas de pétrole, mais VOUS avez des idées aussi.

Jean BOUCHER

**4e-Internationale  
ruil- en verkoopbeurs  
van**

**fotografica**

Marche  
International  
de la  
Photographie

Nederland 1979  
V.O.B. -  
V.O.L.D.T.M.E.R. -  
V.O.B.

Tausch- und  
Verkaufbörse  
Exchange  
Market

de Flint  
Coninckstraat 60  
Amersfoort  
Holland

☆  
25 november 1979  
11 - 17 uur

Inlichtingen  
Auskunft  
Information  
Reseignements


H. Wijermars  
Korenbloemstraat 75  
8013 XN Zwolle  
Tel. 05200-23181  
Holland



EXPOSITIONS

VENTES

à Fos-sur-mer le 11 Novembre 1979



2<sup>ème</sup> JOURNÉE DES ANTIQUITÉS  
PHOTOGRAPHIQUES ET CINÉMATOGRAPHIQUES DE FOS-SUR-MER

AMBIANCE · CONTACTS  
VENTES · ACHATS · ECHANGES

LE RENDEZ-VOUS HIVERNAL EN PROVENCE  
DES AMATEURS ET COLLECTIONNEURS

O.T. DE FOS-SUR-MER

Pour fêter le 150<sup>ème</sup> anniversaire de la signature du contrat d'association entre Niépce et Daguerre, (Traité provisoire d'Association, 14 décembre 1829) à l'occasion de laquelle Niépce remettait à Daguerre sa Notice sur l'Héliographie, la Ville de Châlon-sur-Saône, le Musée Nicéphore Niépce et la Société des Amis du Musée Nicéphore Niépce organisent un colloque les 7, 8 et 9 décembre 1979, au Musée Nicéphore Niépce à Châlon-sur-Saône 71100 - 28 quai des Messageries.

Ce colloque comprendra trois volets :

- 1 - PHOTOGRAPHIE ET POESIE
- 2 - HISTOIRE DE LA PHOTOGRAPHIE
- 3 - DU ROLE DE L'ETAT ET DES COLLECTIVITES PUBLIQUES DANS L'HISTOIRE DE LA PHOTOGRAPHIE.

Vous êtes cordialement invité à y assister.

Le programme et la liste des participants seront envoyés sur votre demande.

Vente d'appareils PHOTO et CINEMA de collection, Salle DROUOT, Rive-Gauche.  
LUNDI 19 Novembre 1979 à 14 heures salle 6, par le ministère de M<sup>e</sup> C. BOIS GIRARD et M<sup>e</sup> A. de HEECKEREN commissaires priseurs, 2 rue de Provence, 75009 Paris - Tél. 824 47 02, 770 31 06  
En présence de M<sup>e</sup> Pierre BRIS.  
Exposition publique : samedi 17 Novembre de 11h à 18h.  
CATALOGUE SUR DEMANDE.



## LE STYLOPHOT

Ces très belles réalisations furent conçues par l'ingénieur KAFTANSKI (nous lui devons aussi le MINIFEX) construit par la SECAM-FRANCE vers 1956.

On peut distinguer trois principaux types d'appareils dans cette gamme : le standard, le luxe et le modèle stéréo.

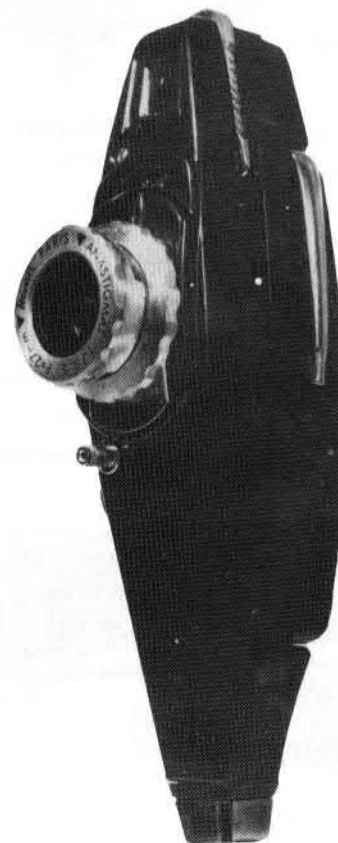


Stylophot-Standard

Le **Stylophot standard** a eu beaucoup de succès dû en particulier à sa conception originale; léger en plastique noir et à son prix intéressant. A notre époque ce type d'appareil reste toujours convoité.

Peu encombrant, il se loge facilement dans la poche grâce à l'agrafe dont il est muni. Il permet 18 vues 10 x 10 en chargeur spécial équipé de film 16 mm à deux rangées de perforations. Un conditionnement était vendu avec le tirage de 18 agrandissements 5 x 5. Le modèle normal possède trois diaphragmes : 6,3 - 8 et 11 (le modèle color n'en possède que deux, N/B et color). Son obturateur à guillotine autorise le 75ème de seconde et s'arme en tirant sur la languette obturant de son disque rouge le viseur. En poussant cette languette l'entraînement par double griffes du film est effectué ainsi que l'avancement du compteur.

Un modèle de Stylophot standard possède un viseur différent; un petit miroir placé à 45 degré permet la visée d'angle droit. Un handicap existait sur le **STYLOPHOT STANDARD** à mise au point fixe. Il suffisait que la vis près du viseur se desserre pour que le bloc optique avance et qu'ainsi le plan film perde l'infini (vous imaginez de suite le résultat!).



Stylophot-Luxe

Un modèle plus sophistiqué fut heureusement créé. Le **LUXE** ou **ROUSSEL** était équipé d'un objectif anastigmat de 27 mm (son prix était trois celui du standard). Son optique traitée, à mise au point de 80 cm à l'infini, était dotée d'un diaphragme à vis de 3,5 à 16 et donnait des résultats surprenants. Le viseur ne comportait pas de correction de parallaxe. Un écrou de fixation au petit pas et un sac de cuir étaient livrés avec l'appareil. Un modèle luxe spécialement synchronisé pour le flash électronique était disponible.

Un point rouge se trouvant près de la prise synchro permettait de le reconnaître.



**Stereophot**

Dans la version **STEREOPHOT**, deux **STYLOPHOT COLOR** sont couplés à l'aide d'un adaptateur soigneusement étudié. Il permet de régler la course des obturateurs pour les synchroniser. Pour recevoir une carte stéréo de montage individuel il suffisait de mentionner sur les deux pellicules qu'elles avaient été prises ensemble. Ces cartes stéréo pouvaient être visionnées dans le stéréoscope **STEREOPHOT**.

Cet appareil est très amusant. Peu de modèles stéréo utilisent le film 16 mm, le montage sous carton étant fastidieux.

L'avantage pour l'amateur résidait dans le coût réduit des pellicules en galettes de 16 mm, avec un peu de patience il pouvait les mettre en chargeur.

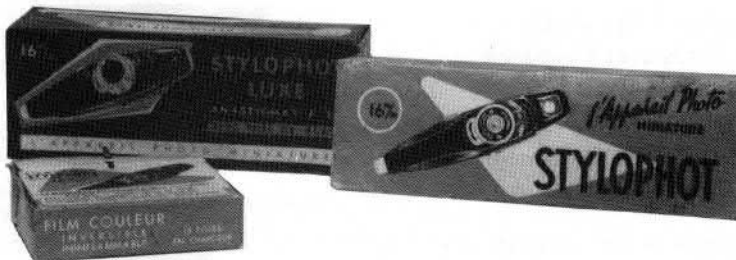
On trouvait à cette époque, développement compris ou non des émulsions N/B, couleurs et inversibles conditionnées par le laboratoire **SECAM**.

Une gamme d'accessoires complétait l'équipement de cet appareil : visionneuse **Visophot**, filtres divers, bonnettes, parasoleil, visionneuse de table avec écran 12x12 cm et étuis.

Ces petits appareils de mécanisme simple, aux lignes harmonieuses ne sont pas rares, mais chaque collectionneur aime les posséder. On ne peut qu'honorer son créateur de nous avoir donné ce plaisir.

Jacky **DEBRIS**

**Conditionnements et emballages**



**Visionneuse Visophot**



L'échelle des appareils a été respectée

## Si nous parlions cinéma

Si l'invention du cinéma est plus récente que celle de la photo, elle n'en a pas été plus facile à mettre au point. Pour en venir aux projections d'aujourd'hui, que d'inventeurs ont dû se pencher sur le problème de fixer sur le film l'image défilant en continu dans l'appareil !

En 1798, ROBERTSON monte un spectacle de fantasmagorie mouvante avec son «PHANTOSCOPE».

Le «THAUMATROPE» du Dr. PARIS en 1823 et le «PHENAKISTISCOPE» de PLATEAU en 1833 donnent un mouvement, mais toujours d'un même sujet dessiné.

HORNER, en 1834, avec son «ZOOTROPE», transforme ce mouvement et monte les bandes dans une boîte ronde, percée de trous par lesquels le spectateur regarde l'animation prendre forme.

En 1865, la mise au point du celluloïd par les frères HYATT va permettre de se libérer des plaques en verre; invention décisive dans l'évolution du mouvement et l'étude des appareils de cinéma.

Emile REYNAUD, né en 1844 à Montreuil sous Bois, met au point son «PRAXINOSCOPE», évolution du zootrope, par addition d'un système de miroirs qui renvoient l'image comme sur un écran. Ce modèle complété par une caisse, des décors, une glace et un éclairage, donne de «PRAXINOSCOPE THEATRE», en 1880.

Vers 1880, Emile REYNAUD, dessinant ses images sur de petites plaques de verre supportées par une bande et entraînées par un système à manivelle, étudie son «THEATRE OPTIQUE» avec lequel il fait des projections animées sur un écran au musée GREVIN, en 1892. Beaucoup de collectionneurs connaissent la publicité de ces séances, par l'affiche représentant une danseuse annonçant les PANTOMINES LUMINEUSES.

Nous voici en 1893 où une nouvelle étape est franchie par EDISON avec son «KINETOSCOPE» à film 35 mm, mais les images sont enfermées dans un meuble, et un seul spectateur peut les voir.

Il ne manquait pas grand chose pour projeter sur grand écran, entre autre agrandir l'échancrure de l'obturateur pour avoir plus de luminosité...

Ce qui va être fait par les frères LUMIERE. Nous connaissons l'histoire de la projection faite dans le salon indien au Grand Café à Paris le 28 Décembre 1895. Georges MELIES veut acheter le procédé, car il voyait le débouché de cette invention pour son théâtre de Montreuil; mais Auguste LUMIERE désirait faire lui-même l'exploitation du «CINEMATOGRAPHE» dont le modèle servait à la prise de vue et à la projection. C'est peut-être cette décision qui nous permet de trouver encore après 1895 des quantités de modèles de caméras et projecteurs ayant quelque fois un système particulier dans le mécanisme.

En 1896, on dénombrait déjà plus de 100 brevets.

C'est l'un deux que nous publions dans ce numéro. Il date du 8 Septembre 1896 et a été complété le 14 Avril 1897 par Monsieur Alban LAPIPE; naturellement, il appelle son appareil le «LAPIPOSCOPE».

Je n'ai pas de détails sur la vie de Monsieur LAPIPE, mais il est de la famille du constructeur de presses mécaniques à découper et emboutir de la marque LAPIPE et WITTMANN.

Je connais bien cette maison ayant souvent entendu mon père dire qu'à ses débuts dans la forge familiale, en 1905-1910, mon grand-père leur livrait des vilebrequins, bielles et autres pièces dans sa charrette à bras.

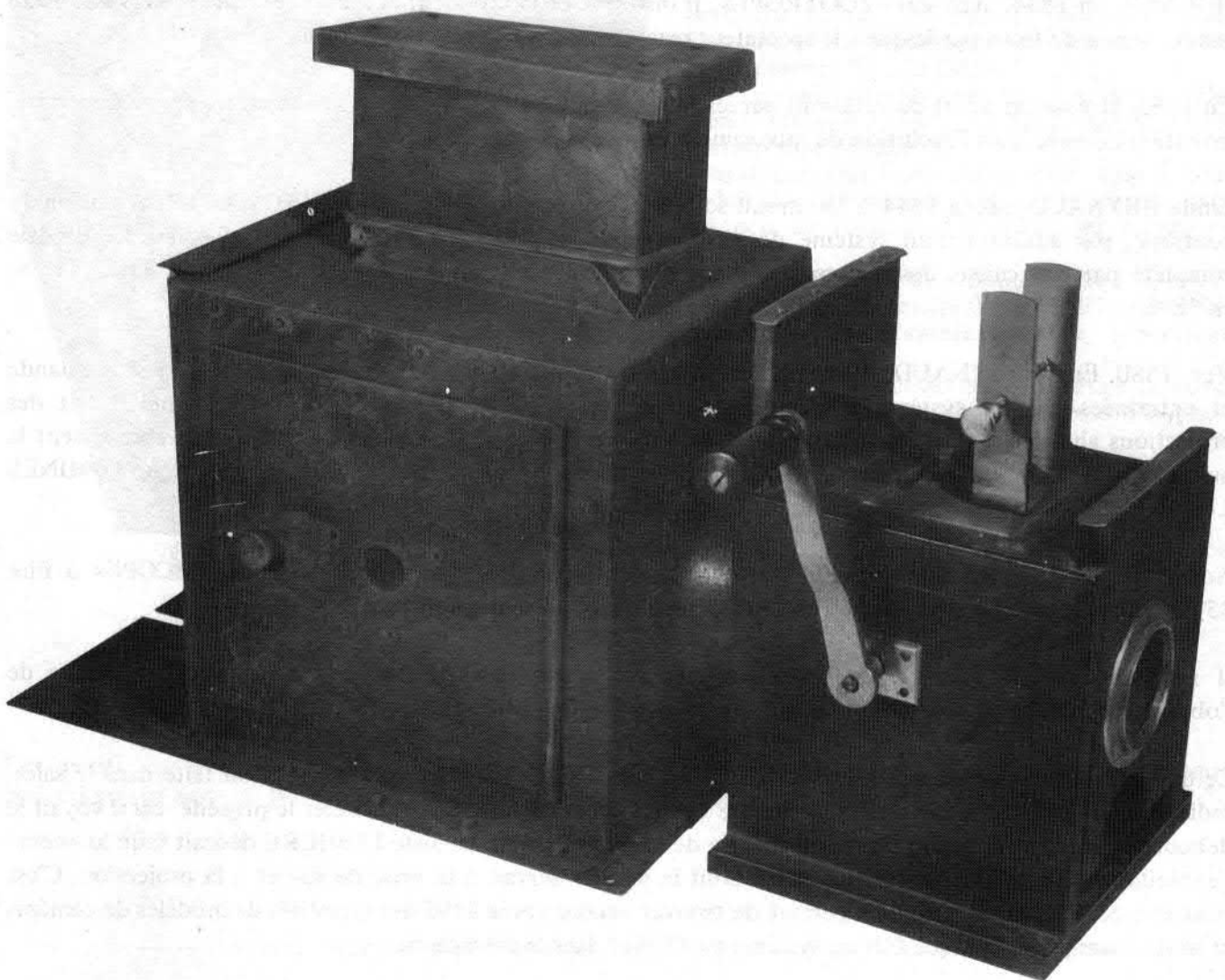


L'originalité de ce brevet réside dans le système d'obturation, qui se fait par un boisseau en U, au lieu du disque échancré habituel, mais c'est ce dernier qui a survécu puisque nous le trouvons encore sur les projecteurs de nos jours.

La deuxième caractéristique est la possibilité de faire changer à volonté le rapport entre le temps d'obturation et le temps de pose.

Mais je vous laisse découvrir ce «LAPIPOSCOPE» qui est bien près de l'invention des frères LUMIERE à 9 mois de différence.

Pierre BRIS



**Modèle de LAPIPOSCOPE pour  
projection avec lanterne  
d'éclairage à arc, film 35 mm**



259.549

# Office des Brevets d'Invention

MAISON CH. DESNOS, FONDÉE EN 1843  
11, Boulevard Magenta, PARIS

Directeur: C. Chassevent  
Ingénieur des Arts & Manufactures

Mémoire Descriptif  
déposé à l'appui de la Demande

Brevet d'Invention de 15 Ans

formé par  
M<sup>r</sup>. Alban Lapipe

pour  
"Nouveau système d'appareil pour la prise et la projection de vues photographiques animées dit: le Lapiroscope."

RECEVU  
LE 17 OCT 1881

1881-82 - 17/81

Mon invention a pour objet un nouveau système d'appareil pour la prise et la projection de vues photographiques animées. Cet appareil est particulièrement caractérisé par la disposition et la combinaison spéciales de ses différentes parties, offrant comme principaux avantages: \_\_\_\_\_  
de permettre d'obtenir un appareil bon marché, d'une grande précision et fonctionnant presque sans bruit, l'entraînement se faisant par friction; \_\_\_\_\_  
de pouvoir faire varier à volonté le rapport entre le temps de pose et le temps d'obscuration et, \_\_\_\_\_  
de produire l'entraînement de la pellicule ou des clichés sans secousses ou mouvements brusques. \_\_\_\_\_

Pour faciliter l'intelligence de la description

*C.*

Patented 1886

Fig. 1.

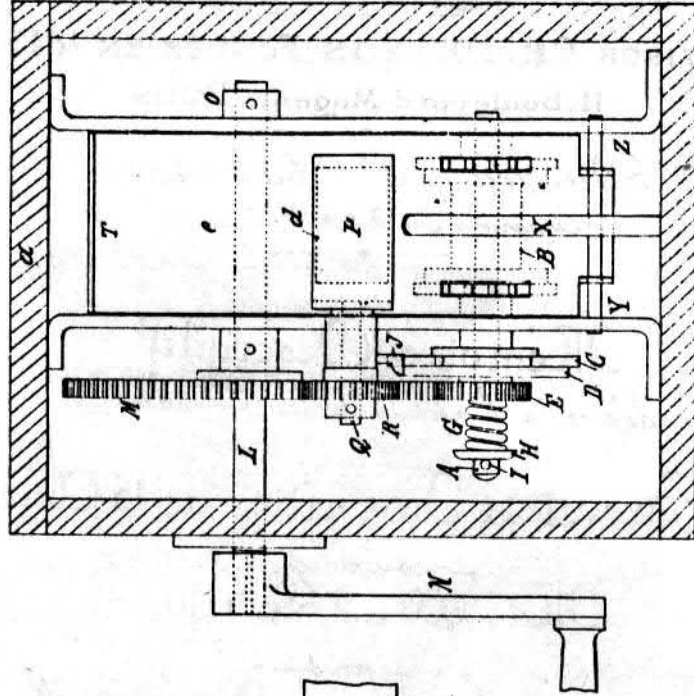
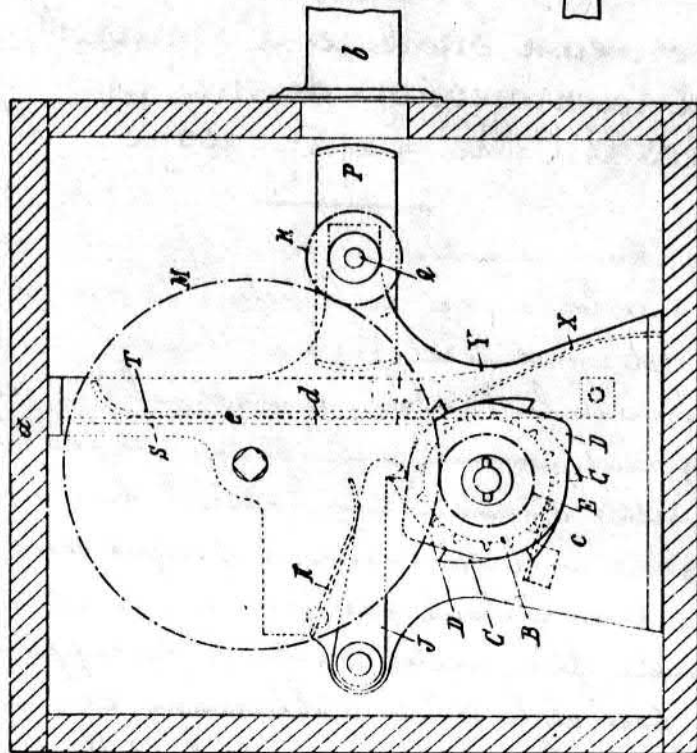


Fig. 2.



Patented 1886  
 To the  
 Inventor  
 J. H. ...

j'ai représenté dans le dessin ci-joint, à titre d'exemple, un appareil réalisé suivant mon invention. \_\_\_\_\_

Dans ce dessin, où les mêmes lettres de référence désignent les mêmes parties: \_\_\_\_\_

La fig: 1 est une vue de face de l'appareil, et \_\_\_\_\_

La fig: 2 une vue de côté du même. \_\_\_\_\_

Mon système d'appareil se compose des éléments suivants: \_\_\_\_\_

un arbre A portant le tambour B à entraînement de la pellicule et solidaire de cet arbre; \_\_\_\_\_

un rochet C, à nombre de dents variable, également solidaire de l'arbre A; \_\_\_\_\_

un plateau-came D, à une ou plusieurs bosses, calé sur le moyeu d'un pignon E. Ce plateau et ce pignon sont montés fous sur l'arbre A, le pignon engrène avec la roue M, dont il sera parlé plus loin; \_\_\_\_\_

un ressort à boudin G dont le rôle est de presser le plateau D contre le rochet C. Ce ressort est contrebutté par une rondelle H et la goupille I; \_\_\_\_\_

un cliquet J s'engageant dans les dents du rochet C sous l'action d'un ressort K; \_\_\_\_\_

un axe de commande L portant une roue dentée M, une manivelle N et une bague d'arrêt O; \_\_\_\_\_

un obturateur composé d'une lame P recourbée en U, calé sur un axe Q actionné par un pignon R engrenant avec la roue dentée M; \_\_\_\_\_

une glissière  $\epsilon$  conduisant le film ou pellicule et composée de deux mâchoires, l'une fixe S, l'autre mobile T, celle-ci étant pressée contre l'autre par le ressort X. Un déviateur  $\zeta$ , fixé aux flasques du bâti, sert à dégager la pellicule du cylindre entraîneur B. \_\_\_\_\_

Tous ces organes sont portés par un bâti composé

LOI  
BREVETÉ

de deux flasques YZ.

Pour la prise de vues, l'appareil est enfermé dans une boîte a, munie d'un objectif photographique b, s'ouvrant sur plusieurs de ses côtés au moyen de portes, le film ou pellicule passant d'une boîte dans une autre boîte, indépendantes de l'appareil.

Pour les projections, l'appareil peut être seulement placé sur une équerre en bois portant l'objectif.

Fonctionnement. L'appareil est mis en mouvement par la manivelle N. Cette manivelle actionne la

Trappe M et par suite les pignons E et R. Le pignon E entraîne avec lui le plateau-came D qui au passage de ses bosses le cliquet J se dégage ainsi le rochet C; celui-ci n'étant plus maintenant entraîné par friction par le plateau D. La forme de la bosse de ce plateau est étudiée de façon que le cliquet J retombe et arrête le rochet C à la dent suivante, le plateau D continue seul alors son mouvement jusqu'à un prochain passage de la même bosse ou de la bosse suivante, si le plateau en porte plusieurs et ainsi de suite.

Par suite de l'arrêt momentané du rochet C, la pellicule est arrêtée pour projeter ou s'impressionner suivant que l'on projette ou que l'on prend une vue. Cette pellicule reprend son mouvement avec le rochet C qui entraîne le tambour B par l'intermédiaire de l'arbre A.

Le pignon R entraîne l'obturateur P. Cet obturateur est disposé sur son arbre d'une façon telle qu'il vient masquer l'orifice d pratiqué dans la glissière e, un peu avant, pendant, et un peu après le déplacement de la pellicule. Il démasque cet orifice pendant que la pellicule est stationnaire, afin de laisser passer la lumière pour projeter ou impressionner la pellicule.

C<sup>1</sup>

100 5 JUILLET 1914

© J. N. & J. N.



Le film est engagé dans la glissière e, en ouvrant à la main la mâchoire mobile T pour engager les premiers brous du film dans les premières dents du cylindre entraîneur B. Le nombre de dents de ce cylindre peut varier.

Il est bien entendu que je me réserve la faculté de faire varier les formes, dimensions et proportions de cet appareil et d'employer à sa construction les matières que je jugerai convenables.

Ainsi, par exemple, je puis produire l'entraînement par friction, non seulement par des surfaces planes, tel qu'il est décrit ci-dessus, mais aussi par toute autre disposition de surfaces, cônes, etc.... Ces surfaces étant en acier, bois ou autre matière.

Le ressort à boudin G peut être remplacé par une lame, une rondelle Belleville, etc....

Enfin je puis faire varier les diamètres et le nombre des dents et bosses du rochet et du plateau, dans le but de faire changer à volonté le rapport entre le temps d'obscuration et le temps de pose.

Mon appareil peut prendre les vues, les projeter et prendre des positifs.

En Résumé, je revendique par la présente demande de Brevet, le système d'appareil pour la prise et la projection de vues photographiques animées, le principe, comme décrit ci-dessus, en référence au dessin spécimen ci-joint.

La Pape  
1896  
Le Ministre et par X  
Le Chef de Bureau  
De la Propriété Industrielle  
Paris  
1896  
1897  
1898  
1899  
1900  
1901  
1902  
1903  
1904  
1905  
1906  
1907  
1908  
1909  
1910  
1911  
1912  
1913  
1914  
1915  
1916  
1917  
1918  
1919  
1920  
1921  
1922  
1923  
1924  
1925  
1926  
1927  
1928  
1929  
1930  
1931  
1932  
1933  
1934  
1935  
1936  
1937  
1938  
1939  
1940  
1941  
1942  
1943  
1944  
1945  
1946  
1947  
1948  
1949  
1950  
1951  
1952  
1953  
1954  
1955  
1956  
1957  
1958  
1959  
1960  
1961  
1962  
1963  
1964  
1965  
1966  
1967  
1968  
1969  
1970  
1971  
1972  
1973  
1974  
1975  
1976  
1977  
1978  
1979  
1980  
1981  
1982  
1983  
1984  
1985  
1986  
1987  
1988  
1989  
1990  
1991  
1992  
1993  
1994  
1995  
1996  
1997  
1998  
1999  
2000  
2001  
2002  
2003  
2004  
2005  
2006  
2007  
2008  
2009  
2010  
2011  
2012  
2013  
2014  
2015  
2016  
2017  
2018  
2019  
2020  
2021  
2022  
2023  
2024  
2025

FIG. 1.

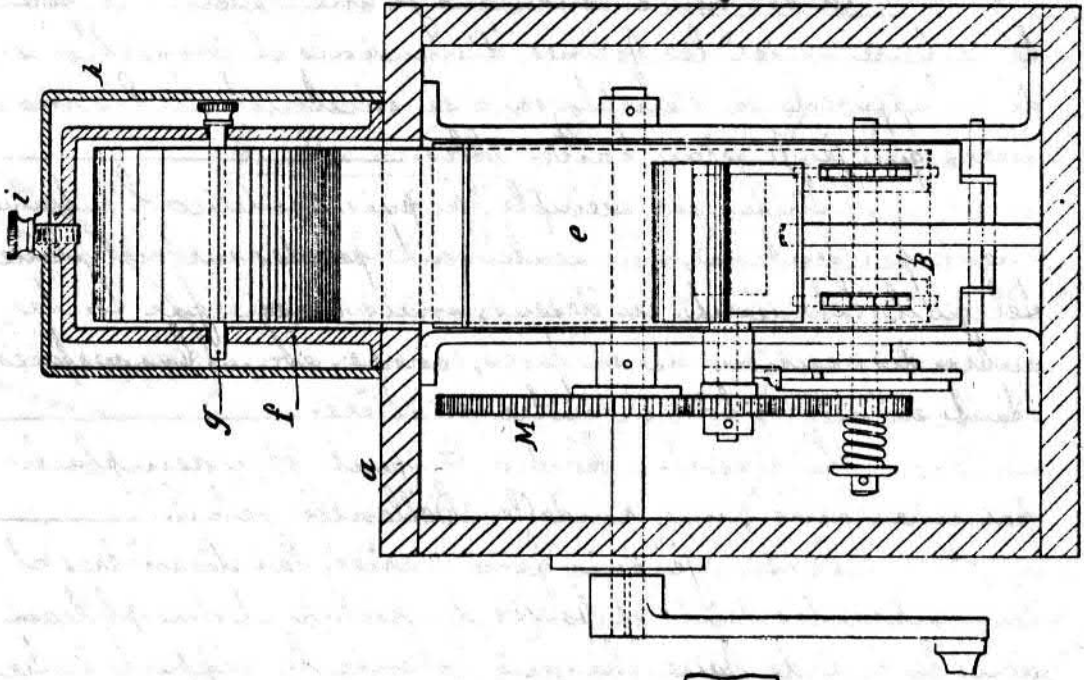


FIG. 2.

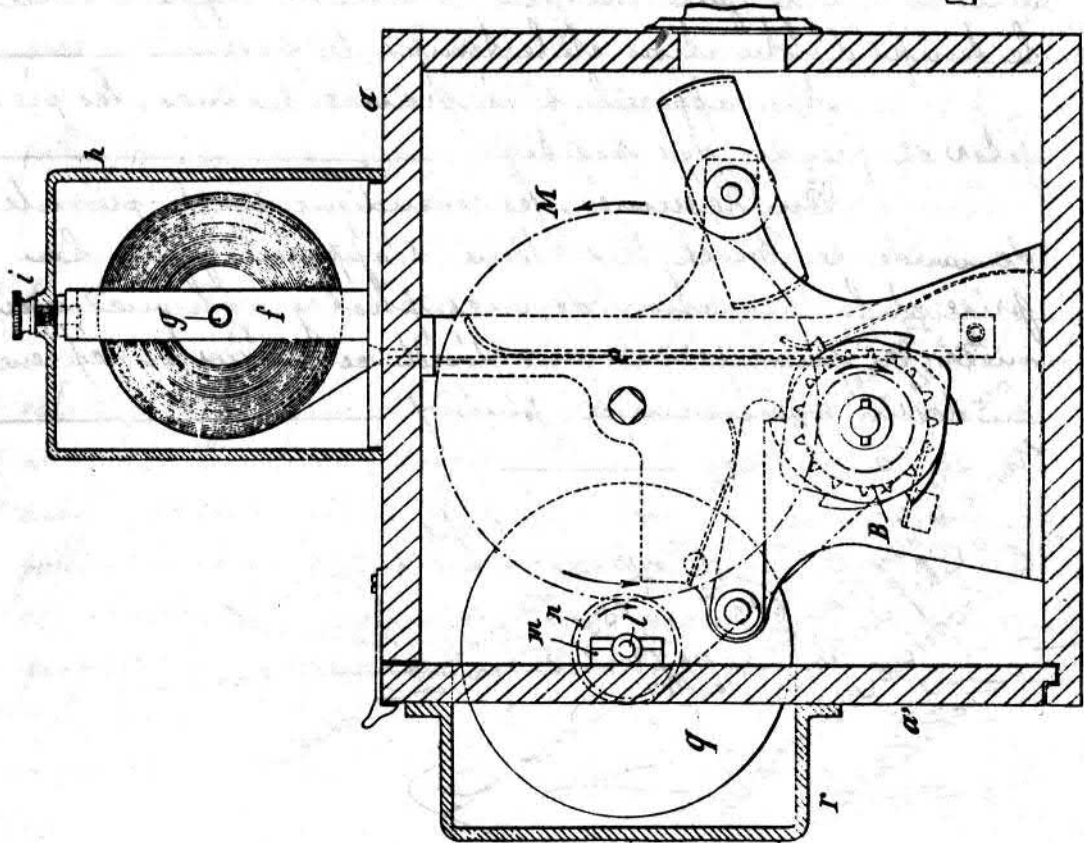
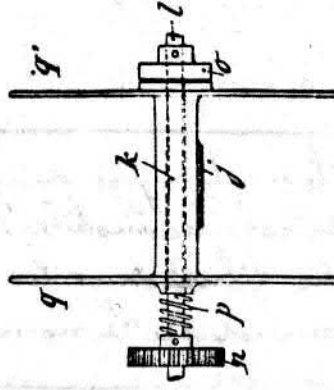


FIG. 1. bis.



Pat. n° 114.977  
 Paris, le 14 avril 1897

Charron

259.549

# Union Nationale du Commerce et de l'Industrie

SERVICE DES BREVETS D'INVENTION

MARQUES ET MODÈLES DE FABRIQUE

de 10<sup>h</sup> à 11<sup>h</sup> Matin  
et de 3<sup>h</sup> à 5<sup>h</sup> Soir

Sous la Direction de C. CHASSEVENT

Ingénieur des Arts et Manufactures

Directeur de l'OFFICE DES NOS

(A. CANIVET)

## Alliance des Chambres Syndicales

10, RUE DE LANCRY, PARIS



### Mémoire Descriptif

déposé à l'appui de la demande

d'un Certificat d'addition

se rattachant au brevet principal du 8 Septembre 1896.

formée par

Mr. Alban Lapine

pour:

"Nouveau système d'appareil pour la prise  
et la projection de vues photographiques animées dit: "Le Lapinoscope."

Je viens revendiquer, par la présente demande de certificat d'addition, des perfectionnements que j'ai apportés à mon système d'appareil pour la prise et la projection de vues photographiques animées. Ces perfectionnements ont pour but de permettre un déroulement et un enroulement automatiques de la pellicule pendant la marche de l'appareil.

Afin de bien me faire comprendre, j'ai représenté sur le dessin ci-joint, à titre d'exemple seulement, mon appareil perfectionné.

La fig. 1 est une vue de face de l'appareil, le dispositif d'enroulement de la pellicule étant représenté à part fig. 1.

VILLET 1844

259.549

La fig. 2 est une vue de côté du même.  
 Ainsi qu'on le voit, le dessus de la boîte a renfermant l'appareil porte  
 un support f en forme d'U renversé recouvrant la broche g sur laquelle la pellicule  
 est enroulée.

Ce support est enfoncé dans une boîte h dont les bords sont serrés contre  
 la boîte a de l'appareil, à l'aide de la vis i se vissant dans le fond de la boîte h  
 et sur le support f, ainsi que le représente le dessin.

La pellicule passe de cette boîte h dans la glissière e, on l'engage ensuite  
 dans les dents du cylindre entraîneur B et son extrémité est enfin engagée sous un  
 ressort j fixé sur la bobine d'enroulement k.

Cette bobine est montée sur un arbre l supporté par le palier m  
 fixé au côté a' de la boîte a.

L'arbre l porte un pignon n engrenant avec la roue m et un  
 manchon o solidaire de cet arbre.

Un ressort p placé entre l'épaulement du pignon n et la joue q de  
 la bobine k vient serrer l'autre joue q' de cette bobine contre le manchon o.  
 La bobine k se trouve donc entraînée par friction par le manchon o et le  
 film s'enroule sur elle.

Cette disposition d'entraînement par friction évite que le film soit  
 tiré trop vivement en s'enroulant sur la bobine.

Le côté a' de la boîte est mobile et porte une boîte r couvrant la bobine.

En résumé, je revendique par la présente demande de certificat  
 d'addition, les perfectionnements apportés à mon système d'appareil pour la  
 prise et la projection des vues photographiques animées tels qu'ils sont en  
 principe décrits ci-dessus, en référence au dessin spécimen annexé et dans le  
 but spécifié.

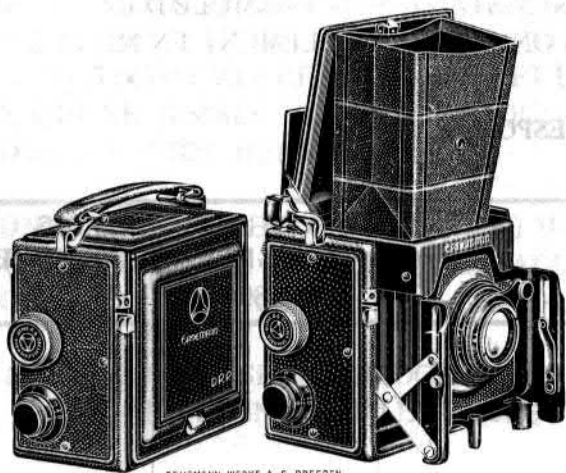
Par prononciation de M. La pipe  
 Paris, le 14 avril 1897.

Chausson A





# ERNEMANN



ERNEMANN-WERKE A.-G. DRESDEN

Reflex Miniature

## ERNOFLEX

format :  $4\frac{1}{2} \times 6$

*Le plus petit et le plus commode des appareils Reflex*

monté avec objectif anastigmat

### ERNON F : 3,5

Une merveille d'optique et de haute précision

EN VENTE DANS TOUTES LES BONNES MAISONS DE FOURNITURES PHOTOGRAPHIQUES

Dépôt à PARIS : **ROMBOUITS Frères** 16, RUE CHAUVEAU-LAGARDE  
R. C. Seine 19 939

LE CINÉMA ÉDUCATEUR

(Marque Déposée)

# ÉTABLISSEMENTS MOLLIER

40, Rue Vignon, PARIS

Téléphone : Louvre 15-86

NOUVEAUTÉS 1925

R. C. Seine 211948 B



Le "CENT VUES" équipé pour la projection

### LE "CENT VUES" : LE "CINÉTYPE"

Appareil Photographique de l'amateur utilisant le film cinématographique normal par châssis de 2 mètres et se chargeant en plein jour.

Photographie  
Agrandit  
Projette

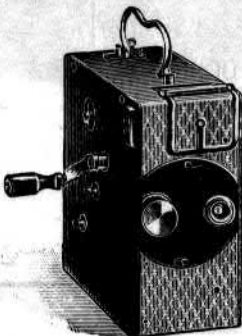
Prix de revient  
d'un cliché :  
5 centimes

Appareil Cinématographique de l'amateur utilisant le film cinématographique normal coupé en deux dans la longueur.

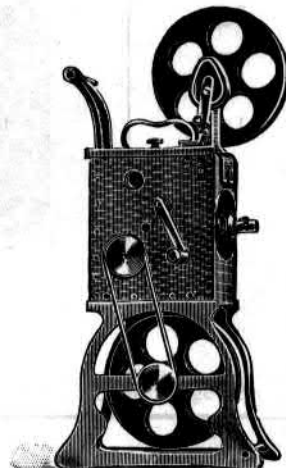
Permet :  
La Prise de vue  
Le Tirage du positif  
La Projection

(Ecran de 1<sup>m</sup>20.  
Durée de la projection : 1/4 d'heure).

Prix du film  
normal réduit  
au quart.



CINÉTYPE (Prise de vues)



CINÉTYPE (Projection)

# NUMEROTAGE DES DIAPHRAGMES ANCIENS

UNE CERTAINE CONFUSION EXISTE DANS L'EXPRESSION DE L'OUVERTURE RELATIVE DES DIAPHRAGMES D'OBJECTIFS PHOTOGRAPHIQUES, DU FAIT DE LA COEXISTENCE DE DIVERS SYSTEMES EN USAGE.

JUSQU'EN 1880/1885 LE NUMEROTAGE EST SOIT INEXISTANT, SOIT FORMULE D'UNE MANIERE ARBITRAIRE PAR NUMEROS D'ORDRE, OU BIEN CONVENTIONNELLEMENT EN MILLIMETRES.

### TABLEAU DES CORRESPONDANCES

1 ZEISS ANCIEN	2 ZEISS NOUVEAU	3 STÖLZE	4 US	5 CONGRES 1889	6 CONGRES 1900
					1
					1,4
					2
	512	0,5			2,24
		0,75	0,5		2,8
1024	256	1		1/10	3,16
				1/8	3,5
		1,6	1		4
512	128	2			4,5
	100	2,5		1/4	5
	80	3	2		5,6
256	64	4			6,3
		5		1/2	7
		6			7,7
156	39		4		8
128	32				9
		10		1	10
83	21	12	8		11,2
64	16	15			12,5
				2	14
		25	16		16
32	8	30		4	18
					20
		50	32		22
16	4				25
				8	28
		100	64		32
8	2				36
		150		16	40
		200	128		45
4	1				50
		400	256		64

NOTA :

CERTAINES VALEURS INTERMEDIAIRES ONT ETE SUPPRIMEES POUR NE PAS SURCHARGER LE TABLEAU.

**COLONNE 1 et 2 : ZEISS ANCIEN ET ZEISS NOUVEAU SYSTEMES DEFINIS PAR P. RUDOLPH ET UTILISES CONJOINTEMENT.**

**COLONNE 3 : SYSTEME STOLZE : UTILISE SUR LES OBJECTIFS DALLMEYER, GOERZ, BUSCH etc. . . ANTERIEURS A 1902.**

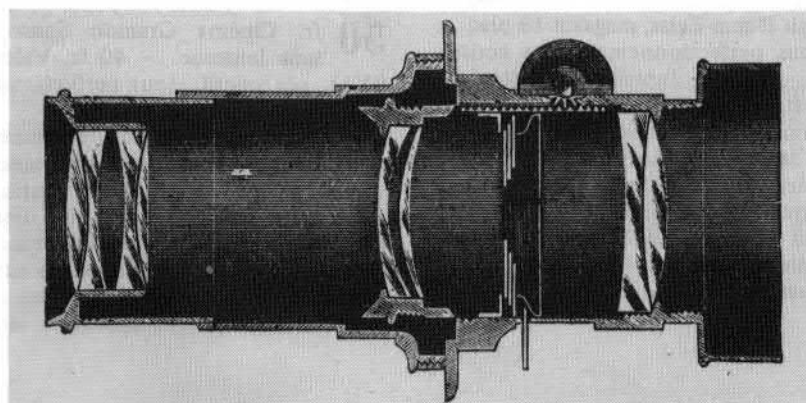
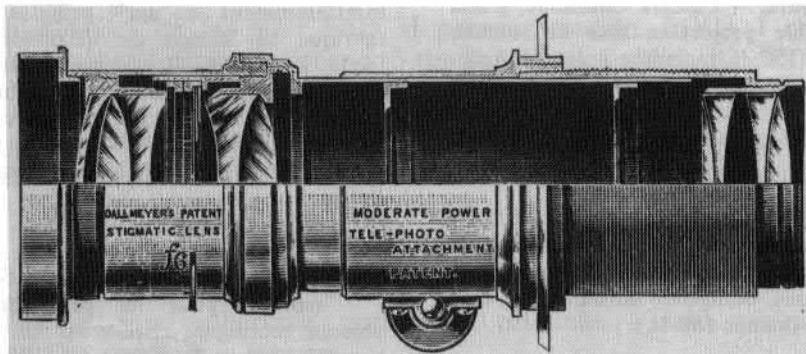
**COLONNE 4 : SYSTEME U.S. (UNIFORM SYSTEM) UTILISE DANS LES PAYS ANGLO-SAXONS - EXEMPLE KODAK AUX U.S.A.**

**COLONNE 5 : CONGRES DE PARIS (1889) ET BRUXELLES (1891) DEFINIT UN NOUVEAU NUMEROTAGE QUI NE SEMBLE ETRE ADOPTE QUE PAR LES CONSTRUCTEURS FRANCAIS - EXEMPLE : LACOUR BERTHIOT, HERMAGIS.**

**COLONNE 6 : CONGRES DE PARIS (1900) MODIFIE LE NUMEROTAGE INSTITUTE PAR LES DEUX CONGRES DE 1889 et 1891, POUR EN ADOPTER UN, TOUJOURS EN USAGE DE NOS JOURS. PROGRESSION NORMALISEE : 1, 1-4, 2, 2-8, 4, 5-6 etc. . .**

**NOTA : ZEISS UTILISE UNE PROGRESSION DECALEE : 4-5, 6-3, 9, 12-5, 18 etc. . . JUSQU'EN 1930 ENVIRON, AINSI QUE LEITZ JUSQU'A L'AVENEMENT DU SUMMITAR EN 1939.**

Jean BOUCHER



- REFERENCÉS: L.P. CLERC : LA TECHNIQUE PHOTOGRAPHIQUE page 93  
 ENCYCLOPEDIE FABRE : SUPPLEMENT A page 104  
 SUPPLEMENT B page 159  
 SUPPLEMENT C page 43  
 SUPPLEMENT D page 31  
 AGENDA LUMIERE 1905  
 HISTOIRE DE LA PHOTOGRAPHIE R. LECUYER page 141.

## LES PETITES ANNONCES D'AUTREFOIS



**E**changerais Motocyclette Werner, marche garantie, 4 ch., contre Sigriste Planar 9X12, ou vendrais avec pièces, access., 450 fr. — Ecrire : avenue de Neuilly.

**E**n rentrant de la campagne, Photographes et Amateurs rapportent sans nul doute des jolies collections de bons clichés à agrandir. Nous leur recommandons de nous en adresser une partie pour faire faire des superbes «Sépias inaltérables» des «Aquarelles» ou des «Agrandissements au bromure», dont les prix défient toute concurrence. — Demandez tarif franco.

**N**ul n'est l'obligé d'une Maison et doit la quitter lorsqu'il trouve avantage ailleurs. — Le Gélantino Artistique.

**A**u prix que l'on voudra. — Cinéma Gaumont, grand modèle poste, double projection fixe et animée, lanterne, Condensateur 150 m/m, lampe à arc 15 Amp. et rhéostat, saturateur d'éther Radiguet 1200 bougies, chalumeau avec pastille de zirc<sup>m</sup> oxygène et hydrogène 2000 bougies. — 30 fr. Sinnox Jouglu 9X12, en parfait état.

**105**fr. Jumelle «Marsouin» 45X107, très réduite, entièrement en aluminium, obj. rectilignes Balbreck, obturateur à vitesses variables, viseur double effet, magasin 18 plaques, compteur automatique, étui cuir ; absolument neuve (valeur 180 fr.).

**E**xcellent Vélo contre anastigmat, couvrant 18X24, toutes ouvertures.

**500**fr. Appareil Sigriste 6 1/2X9 opérant au 1/5000<sup>e</sup> de seconde, objectif Planar-Zeiss, magasin 18 plaq., décentremets, etc., tous perfectionnements ; a coûté 650 fr., servi une fois. — 300 fr. Jumelle 6X13 stéréo-panoramiq. Schrambach, objectif Zeiss, magasin 12 plaq., décentremets, tous perfectionnements. — 1000 fr. Lanterne de projection Molteni construite par Radiguet, modèle le plus complet, lampe à arc, 2 objectifs, 6 condensateurs, rhéostat, ampèremètre, etc. Complet avec tous accessoires, et Cinématographe Lumière avec 2 objectifs, et 11 rouleaux pour le Cinématographe. — Tous ces appareils en parfait état.

**300**fr. Jum. stéréo Bellieni Zeiss 24 pl. 8X9 ; parf. état, av. access.

**A**ppareil de 1<sup>re</sup> Marque, Détective 9X12 Nadar, obj. Steinheil, magasin pellicules 12 poses ; abs. garanti. Prix : 120 fr., ayant coûté 350 fr. — rue d'Assas.

**A**ppareils anciens pouvant figurer dans une collection rétrospective : 1<sup>o</sup> Petit appareil microscopique de Bertsch complet en boîte, 80 fr. — 2<sup>o</sup> Photo-jumelle Nicour (de Geymet et Alker) avec son magasin cylindrique, 125 fr. — 3<sup>o</sup> Pistolegraphe complet en boîte, 200 fr.

**C**e qu'offre le Gélantino Artistique à la compétence approfondie de MM. les photographes ce sont indifféremment ses agr<sup>ts</sup> projetés sur son papier que fabrique sa Maison de Villiers-le-Bel (S.-et-O.), très facile à gratter. Il accepte pastel et aquarelle sans distinction. Le coût d'un 30X40 direct est de 0 fr. 95 ; 40X50 : 1 fr. 75. Ses portraits avec retouche ne peuvent être égalés parce que bien qu'à un prix réduit (30X40 : 2 fr. 75) le Directeur a su s'assurer le concours de Retoucheurs capables, base d'un irréprochable travail. Essayez ! — Le Gélantino Artistique.

**125**fr. Photosphère 8X9, entièrement métallique (spécial pour les pays chauds et humides), objectif rectiligne, obturateur vit. var., Magasin métal pour 12 plaques. Parf. état, val. 300 fr.

**A** vendre ou échanger, contre n'importe quoi : 1<sup>o</sup> Fusil à tabatière ; 2<sup>o</sup> Mousqueton Spencer.

**50** fr. Cinéma Gramon Sanson, avec lampe arc, sans lanterne. — 40 fr. Valeur 120 fr. Détective 9X12, obj. rectil., tous perfectionnements, pied cuivre.

**P**hographes établis à demeure en province ! — Faites ma connaissance sans même me donner aucun travail. — Je v. indiquerai gratis, en ce qui touche l'agrandis., un moyen sûr de désempêster v. contrée de tous ces nomades, gâcheurs et autres écumeurs de vile espèce — à pied, à cheval ou en auto — qui infectent et infectent de leurs ordures à bas prix, les pays où v. cherchez à travailler honnêtement sans gâcher vous-mêmes.





## LES PETITES ANNONCES D'AUJOUR'HUI

Recherche tout matériel cinéma et plus particulièrement CAMERA PATHE 35 m/m des Ets CONTINSUZA de la période du cinéma muet. Objectif TESSAR 4,5 de 210 m/m sur obturateur COMPUR de 1939.B. Lefebvre 22 place Beauvoisine 76000 Rouen.

Cherche catalogue PHOTO PLAIT entre 1938 et 1955, objectifs pour BESSAMATIC bon état de marche et APPAREILS de petit format. VU Van An 39 rue Anatole France 93130 Noisy le Sec.

Recherche parfait état : REGENT II, EXAKTA 6X6, DUO 4,5X6 télécouplé, RETINA II Mle 1936 avec levier. G. Hustache 7 rue M. Berteaux 95870.Bezons.

Collectionneur recherche appareils photo miniature divers, KOMBI, XYZ, MAMIYA 16, PETAL, MINOX de Walter Zap Riga. Préciser prix. Ecrire ou téléphoner à Madame Lacoste 26 rue des narcisses 31500 Toulouse. Tél. (61) 20 16 76.

Recherche : Films sonores 16 m/m GALIA, les CANAILLES. STEMAR et STEREOTAR, SIGRISTE et PHOTOSPHERE stéréos, MINOX doré, MAKINETTE, HOLOGON, FOCA 6X6, PRISMAC, LUZO, CONTAX I, DEMON, ALSAFLEX, BERGHEIL luxe 4,5X6, TELECA, KINE Exakta à loupe ronde. Peut donner en échange : Films 16 m/m Scopitone, Eka, jumelle Nikon, Dubroni, Steineck, Sfomax, revues photo et cinéma, listes s/demande. Bris 35 rue de la Mare à l'Ane 93100 Montreuil.

Recherche objectif FOCA 3,5 de 50 pour Foca II premier modèle. FOCA I chromé Oplar amovible. FOCA U.R.C. même mauvais état. Roland Weber 845 rue Docteur Jean Michel 39000 Lons le Saunier.

Recherche SAC T.P. pour LEICA IIIb, monté avec leica motor. Appareils folding gainage fantaisie de couleur. Tous appareils anciens curieux. XENAR ou RADIONAR 2,9 de 75 m/m mise au point frontale sur obturateur COMPUR. 9X12 à obturateur à rideau (ouverture en largeur) même incomplet. J. Boucher 41 rue du Colisée 75008 Paris.

Recherche OBTURATEUR Semi sphérique, pupitre de retouche 40X40 minimum. Gérard Bodement 168 allée de Vilgenis 91370 Verrières le Buisson.

Vends POLAROID 320 automatique et model J66 les deux peuvent être utilisés, prix 300 frs ; les deux. Nironi 91 bd Marceau 92700 Colombes.

Liliane Brochard recherche documents et photographies relatifs aux appareils donnés en publicité pour faire paraître un article dans un prochain bulletin du Club. Liliane Brochard 88 rue de Paris 93100 Montreuil. Tél. 858 83 94.

Recherche appareils photo miniatures. Jacky Debris 24 rue de la voute 75012 Paris. Tél. 340 23 50.

Recherche CHAMBRE Touriste LORILLON 13X18. Daniel Brochard 88 rue de Paris 93100 Montreuil. Tél. 858 83 94

Vends BERGHEIL TOURIST 9X12 Héliar 4,5/150 modèle 1911 comme neuf 1200 frs. GRAPHIC N° 0 4X6,5 bon état 1900 frs. ICA Bébé 4,5X6 très bon état 650 frs. NATIONAL Graflex bon état 1200frs. Liste d'appareils semi-modernes. Je cherche BI-FLEX, SUPER Nettel II, appareils américains tous KONICA à télémètre sauf compacts. Madelaigne 8 rue Labouret 92700 Colombes. Tél. 242 91 91 (le soir).

Recherche photographies des FRERES BISSON et autres collodions d'époque, paniers classeurs «CAPSA» 6X13, objectifs pour jumelle MACKENSTEIN 6,5X9 (Auer 180) objectif pour caméra KINAMO 35 m/m (Auer 900) visionneuse pour photo STEREO 24X36 sur film 35 m/m en bande. Guy Boulet 25 Grande rue 39120 Chaussin. Tél. 84 71 21 80.



## COURRIER DES COLLECTIONNEURS

C'est avec empressement que j'adhère au Club des Collectionneurs, dont je souhaitais depuis longtemps la création. Nous en avons même parlé avec Monsieur Bernard Vial il y a de cela plusieurs années.

G. Hustache Bezons

Je vous adresse tous mes compliments pour l'heureuse initiative concernant la création d'une «Association Française des Collectionneurs NIEPCE LUMIERE».

G. Lacoste Toulouse

... avec ses compliments, vous confirme son adhésion au CLUB NIEPCE LUMIERE.

E. Testas Créteil

Bien sur que s'il se crée une Association de Collectionneurs, je ferai avec plaisir des articles pour la revue.

B. Vial Neulise

Ton idée de Club Niepce est excellente, ce qu'il faudrait c'est, grâce à une cotisation d'un montant à déterminer, permettre la mise en commun d'informations propres à permettre une meilleur identification du matériel...

J.F. Delinot (1976)

... je vous félicite pour votre heureuse initiative, bonne chance.

J.C. Fieschi Ajaccio

Avec tous mes encouragements pour le Club Nièpce Lumière.

J.M. Menassanch Bièvres

Ce n'est pas une, mais trois adhésions au «Club Nièpce Lumière» que je vous demande d'enregistrer...  
... n'ayant jamais eu de contact ni d'ouverture dans le monde de la collection photographique...

G. Boulet Chaussin

### CLUB NIEPCE LUMIERE

Association culturelle pour la recherche et la préservation d'appareils, d'images, de documents, photographiques et cinématographiques, régie par la loi du 1er juillet 1901. Déclarée sous le N° 79-2080 le 10 juillet 1979 à la préfecture de la Seine Saint Denis.

Siège Social au domicile du Président : Pierre BRIS 35 rue de la Mare à l'Ane 93100 Montreuil France.  
Tél. 287 13 41.

Vice Président, Jean Boucher

Secrétaire, Liliane Brochard, 88 rue de PARIS 93100 MONTREUIL

Trésorier, Jacky Debris

Conseillers, Daniel Brochard et Jean Pierre Floriot

Maquette Gisèle FLORIOT

BANQUE : CREDIT AGRICOLE de l'ILE de FRANCE, 122 rue de FONTENAY, 94300 VINCENNES  
Compte N° 159.9019.3.001.

Les textes et photos envoyés implique l'accord de leurs auteurs pour l'insertion et n'engagent que leur responsabilité.

Les textes et photos ne peuvent être reproduits sans l'autorisation écrite du CLUB NIEPCE LUMIERE.





— Ne bouge plus. ....  
 Tu as l'air d'une nymphe dans le paysage !



Dix francs la douzaine?... Attendez encore un peu, car vous le voyez, je n'en ai que neuf !...